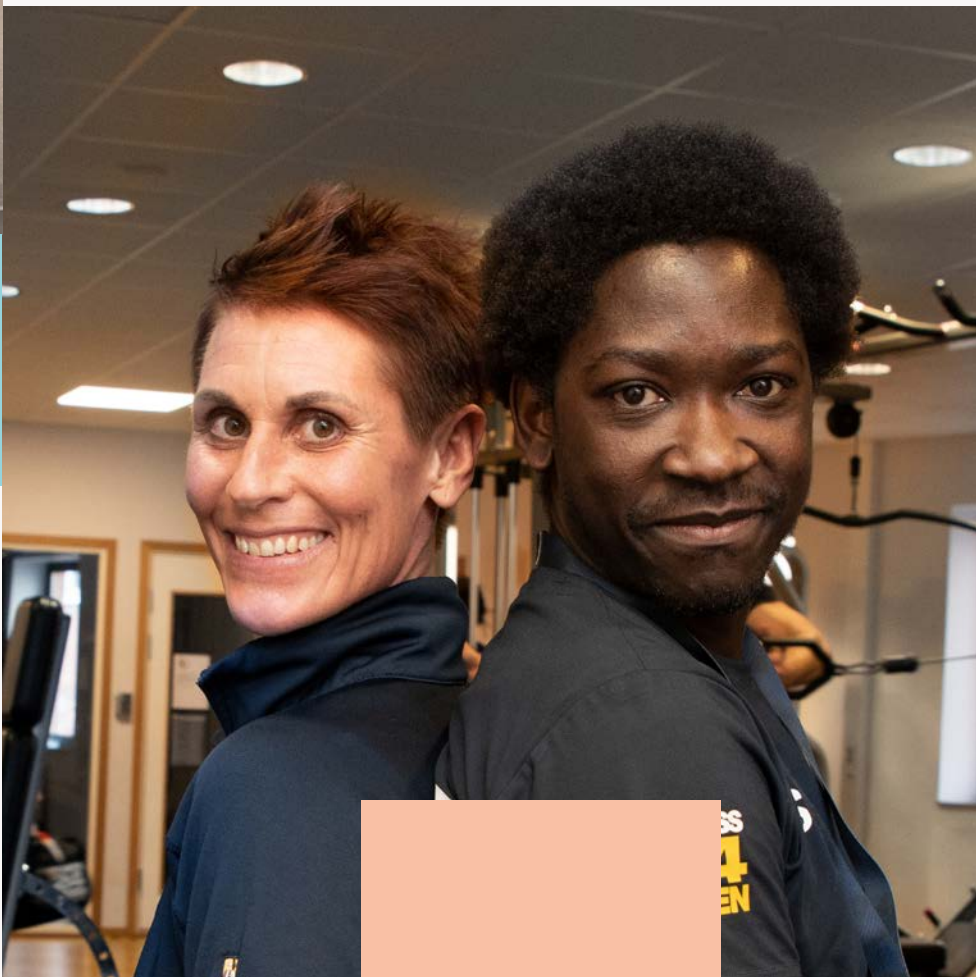


2021



Svenska ESF-rådets årsredovisning

Svenska ESF-rådet – Årsredovisning 2021

Dnr 2021/00414

Vi driver utveckling och innovation för en
inkluderande arbetsmarknad.

Innehåll

Förord.....	4	FINANSIELL REDOVISNING.....	41
Om Svenska ESF-rådet.....	5	Resultaträkning	42
RESULTAT-REDOVISNING	11	Balansräkning	43
Året i korthet.....	16	Anslagsredovisning	45
Europeiska socialfonden.....	19	Tilläggsupplysningar och noter	49
Socialfonden plus 2021–2027 (ESF+).....	19	Sammanställning av väsentliga uppgifter	62
Framtagande av nationellt		Revisioner.....	64
socialfondsprogram ESF+ 2021–2027	19	Intern styrning och kontroll.....	67
Europeiska socialfonden 2014–2020.....	21	Årsredovisningens undertecknande.....	68
Programområde 1 – Kompetensförsörjning.....	24		
Programområde 2 – Ökade övergångar till arbete	25		
Programområde 3 – Sysselsättning för unga.....	26		
Programområde 5 – React-EU	27		
Svenska ESF-rådets prestationer för			
Europeiska socialfonden 2014–2020 och Fead.....	31		
Svenska ESF-rådets prestationer för			
Europeiska socialfonden.....	31		
Svenska ESF-rådets prestationer för Fead	32		
Fead – fonden för europeiskt bistånd för			
dem som har det sämst ställt	33		
Uppdrag	34		
Jämställdhetsintegrering i myndigheter.....	34		
Kompetensförsörjning	36		

Förord

I VÅR VISION sammanfattar vi vårt uppdrag till att bidra till innovation och utveckling för en inkluderande arbetsmarknad. Det har vi gjort under året genom att förvalta Socialfonden och Fead för perioden 2014/2020. Dessutom har vi fått nya uppdrag som till stor del inkluderas i visionen.

Det som ligger lite utanför visionen är uppdraget som vi fick 2021 att förvalta EU:s Brexit Adjustment Reserve, som översätts till brexitjusteringsreserven eller BAR som vi ofta kallar den. Medlen inom BAR är tänkt att gå till verksamheter som fått ökade kostnader på grund av att Storbritannien lämnat EU. För att ta hand om detta har vi inrättat en grupp inom vår nationella enhet med en egen chef och några medarbetare.

Andra uppdrag som vi har och som ligger nära genomförandet av programmet för Socialfonden plus (ESF+) 2021–2027 är att bidra till genomförande av Östersjöstrategin samt att vara en så kallad National Contact Point för medlen inom fonden för Employment and Social Innovation (EaSI). Inom det senare ska vi informera om EaSI och hjälpa de aktörer i Sverige som vill söka medel från fonden. Medlen kan enbart sökas direkt från EU-kommissionen.

En stor arbetsinsats 2021 var förberedelserna för att förvalta programmet för ESF+. Många medarbetare inom organisationen deltog i arbetet, och jag ser detta som den bästa förberedelsen för en programperiod som vi har gjort. En del arbete för att ta hand om programmet för ESF+ återstår och kommer att utvecklas under kommande år. Viktiga delar i arbetet har handlat om ett utvecklat IT-stöd, förenklingar för projektägare och för oss som förvaltande myndighet av programmet för ESF+.

Under året har vi genomfört flera webinarier för att sprida resultaten från våra projekt. Här har pandemin hjälpt oss att utveckla digitala lösningar för resultatspridning där vi har kunnat involvera många intressenter över hela landet, alltså utanför den närmaste kretsen inom en specifik region.

Jag vill också nämna de två nationella webinarier som vi genomförde för Socialfonden respektive Fead med många deltagare digitalt och på plats. För Fead var detta det sista tillfället att resonera om resultat bland en bredd av aktörer eftersom vi under 2022 inte kommer att ha några fler aktiviteter inom Fead.

2021 var ett år till när vi fortsatte att arbeta hemifrån till stor del. Jag ser verkligen fram emot att vi i närtid kan återgå till att ses vid kontoren för att utveckla verksamheten, utbyta erfarenheter och ha de spontana samtal som är så viktiga för oss som individer oavsett om vi är på jobbet eller ses privat.

När vi hade det årliga mötet med DG Employment i januari 2022, där kommissionen sammanfattar sina slutsatser om genomförandet av Socialfonden och Fead, och gav oss lovord för vårt arbete. Berömmet handlar om våra resultat, den låga felandelen och insatserna inom utvärdering och kommunikation.

Ingen myndighet genomför sin verksamhet utan att det finns ett stabilt stöd från de administrativa funktionerna. Alla inom förvaltningsorganisationen har stöttat verksamheten på ett sätt som många av oss inte ser i vår vardag, men som är så viktiga för att vi ska kunna göra rätt och leverera alla underlag till våra uppdragsgivare. Och det har ni gjort med den äran.

Tack alla för era insatser under 2021!

Håkan Forsberg
generaldirektör
Svenska ESF-rådet



Om Svenska ESF-rådet

Rådet för Europeiska socialfonden i Sverige, fortsättningsvis Svenska ESF-rådet, är en enrådighetsmyndighet under Arbetsmarknadsdepartementet. Vi är förvaltande och attesterande myndighet för följande fonder; Europeiska socialfonden (fortsättningsvis Socialfonden) samt fonden för europeiskt bistånd för de som har det sämst ställt (fortsättningsvis Fead). Uppdraget att förvalta Fead ligger inom Socialdepartementets ansvarsområde.

Svenska ESF-rådet ska genomföra det nationella socialfondsprogrammet för investering för tillväxt och sysselsättning 2014–2020, prioritera React-EU och insatser i övrigt som bidrar till att stärka den enskildes ställning på arbetsmarknaden utifrån covid-19-pandemins effekter på samhället.

Svenska ESF-rådet ska vara nationell kontaktpunkt för EU:s program för sysselsättning och innovation (EaSI) (Employment and Social Innovation) för programperioden 2021–2027 enligt uppdrag från regeringen.

Svenska ESF-rådet ska även vara ansvarig myndighet för förvaltningen av bidrag från brexitjusteringsreserven i enlighet med Europaparlamentets och Rådets förordning (EU) 2021/1755.

Svenska ESF-rådet har sitt huvudkontor i Gävle och är lokaliserat till åtta regionkontor, se figur 1.1.



Figur 1.1 – Svenska ESF-rådets lokalisering

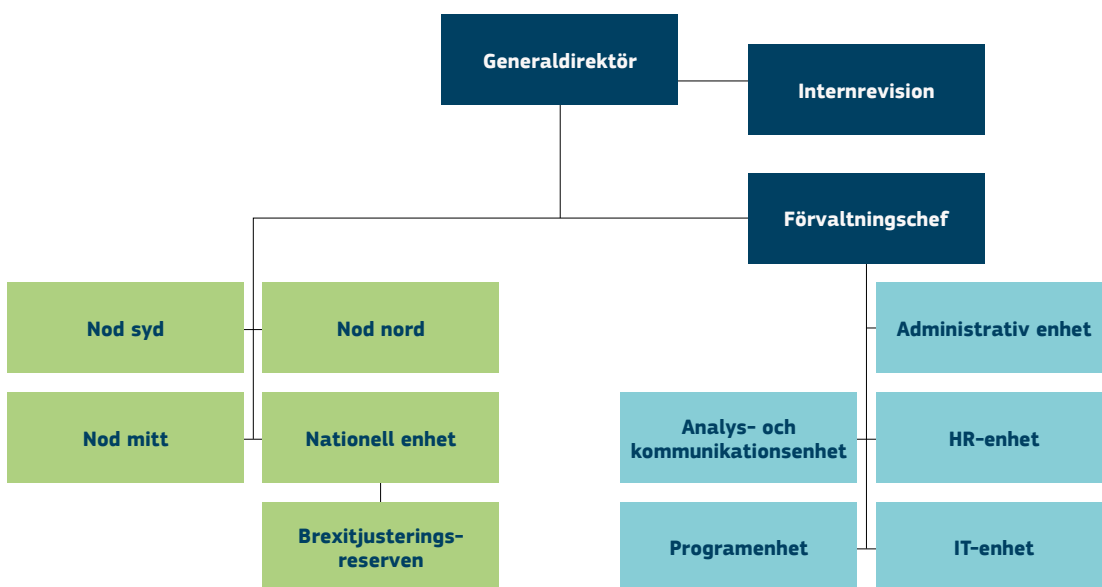
Organisation

Verksamheten är indelad i en operativ del med fokus på att genomföra programmen och en stödjande del med fokus på en effektiv förvaltning av verksamheten. Den operativa delen av organisationen består av tre noder och en nationell enhet. En grupp inom den nationella enheten ansvarar för brexitjusteringsreserven. Förvaltningsorganisationen leds av förvaltningschefen, och består av; administrativa enheten, HR-enheten, IT-enheten, programenheten samt enheten för analys och kommunikation. Myndighetens ledningsgrupp består av generaldirektör och samtliga enhetschefer med

personalansvar. Svenska ESF-rådets organisation framgår av figur 1.2.

Den 18 mars utsåg regeringen Håkan Forsberg till generaldirektör för Svenska ESF-rådet.

I enlighet med instruktionen för Svenska ESF-rådet och utifrån gällande EU-förordningar för programperioden 2014–2020 har Svenska ESF-rådet en attesterande myndighet. Attesterande myndighet är del i Administrativa enheten. Myndigheten har även en internrevisor och en personalansvarsnämnd.



Figur 1.2 – Svenska ESF-rådets organisation



Utgångspunkt och disposition

Förordningen (2000:605) om årsredovisning och budgetunderlag anger formerna för hur årsredovisningen ska upprättas. Den ska vara överskådlig, väsentlig, rättvisande och bestå av en resultatredovisning och en finansiell redovisning. Resultatredovisningen ska visa hur myndigheten uppfyller sin instruktion och ska återspegla resultatet av verksamheten. Den finansiella redovisningen beskriver myndighetens ekonomi, fördelning av intäkter och kostnader för de uppgifter som regeringen ålagt myndigheten.

Resultatredovisningen inleds med en kort ekonomisk översikt samt året i korthet, följt av redovisning av programmen (Socialfonden samt Fead). Socialfonden är den största delen av myndighetens verksamhet vilket också speglas i resultatredovisningen. Efter redovisningen av programmen sker en kort beskrivning av hur vi genomfört de av regeringen beslutade uppdragen. Avslutningsvis i resultatredovisningen beskrivs myndighetens kompetensförsörjning samt personalrelaterade statistik. Därefter följer den finansiella redovisningen, årets genomförda revisioner samt arbetet med vår interna styrning och kontroll och därefter årsredovisningens undertecknande.

Svenska ESF-rådet kärnuppdrag

Av förordning om förvaltning av EU:s strukturfonder (SFS 2014:1383) framgår att Svenska ESF-rådet förvaltande myndighet enligt artikel 123.1 i Europaparlamentets och rådets förordning (EU) nr 1303/2013 för det nationella socialfondsprogrammet. Svenska ESF-rådet är attestrande myndighet för nationella socialfondsprogrammet, se artikel 123.2 i förordningen för det nationella socialfondsprogrammet.

Förvaltande myndighet ska ansvara för att det operativa programmet genomförs i enlighet med principen om sund ekonomisk förvaltning och har ansvar för och ska utföra de uppgifter som anges i artikel 125 i förordning (EU) 1303/2013. Den attesterande myndighetens funktioner regleras i artikel 126 i samma förordning.

Svenska ESF-rådet är även förvaltande och attesterande myndighet för fonden för europeiskt bistånd för dem som har det sämst ställt (Fead) enligt artikel 31:1 och 31:2 i förordning (EU) 223/2014. Det har fastställts genom förordning om förvaltning av fonden för europeiskt bistånd till dem som har det sämst ställt (SFS 2014:1374).

Förvaltande myndighet ska ansvara för att det operativa programmet för Fead genomförs i enlighet med principen om sund ekonomisk förvaltning och har ansvar för och ska utföra de uppgifter som anges i artikel 32 i förordning (EU) 223/2014. Svenska ESF-rådet har fått i uppdrag att utföra den attesterande myndighetens funktioner i enlighet med artikel 33 i samma förordning.

För Socialfonden plus 2021-2027 har Svenska ESF-rådet fått i uppdrag att förbereda för att vara förvaltande myndighet och redovisningstjänst enligt artikel 72-76 Europaparlamentets och Rådets förordning (EU) 2021/1060 om fastställande av fondgemensamma bestämmelser.

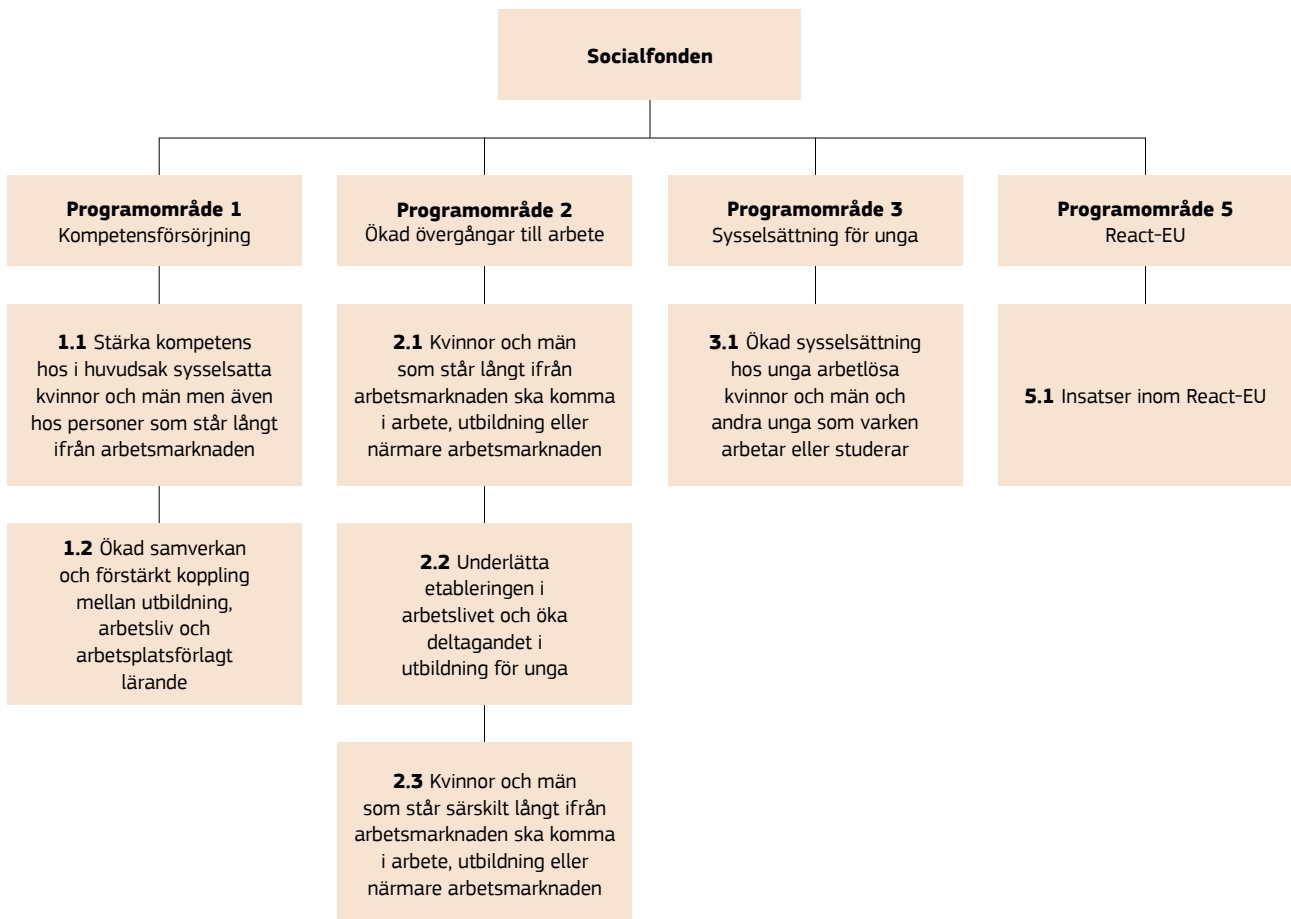
I enlighet med art 26, Europaparlamentets och Rådets förordning (EU) 2021/1057 om inrättande av Europeiska socialfonden+ (ESF+) har myndigheten under 2021 fått i uppdrag att vara nationell kontaktpunkt för EaSI (Employment and Social Innovation).

Det senaste uppdraget myndigheten fått är att förvalta brexitjusteringsreserven i enlighet med Europaparlamentets och Rådets förordning (EU) 2021/1755. De svenska genomförandeförordningarna för brexitjusteringsreserven beräknas beslutas under 2022.

Programområden Socialfonden 2014–2020 med särskilda mål

I december 2020 ändrades Rådets och Euroaparalementets gemensamma förordning nummer 1303/2013, därigenom beslutades att tillföra ytterligare medel och nya genomförandebestämmelser infördes för att stödja behov av omställning i arbetslivet och stödja arbetslösa till arbete

som en följd av covid-19-pandemin. I juni 2021 godkände kommissionen en programändring av det svenska socialfondsprogrammet och tillförde som tillägg programområde 5, React-EU (Recovery Assistance for Cohesion and the Territories of Europe). Till programområdena har särskilda mål tagits fram, dessa framgår av figur 1.3.



Figur 1.3 – Socialfondsprogrammet 2014–2020 programområden med särskilda mål

Fead

Målet med Fead är att främja den sociala sammanhållningen, förbättra social delaktighet och bidra till målet att utrota fattigdomen i europeiska unionen genom att bidra till att uppnå Europa 2020-strategins mål att antalet personer som riskerar fattigdom och social utestängning ska minska med 20 miljoner.

Fead ska komplettera strukturfonderna och bidra till att uppnå det specifika målet att åtgärda de värsta formerna av fattigdom genom att antingen dela ut mat och kläder eller att stödja insatser för social delaktighet. Det svenska programmet för Fead är inriktat på insatser för social delaktighet.

Brexitjusteringsreserven

Svenska ESF-rådet utsågs i oktober 2021 av regeringen till att vara förvaltande myndighet för brexitjusteringsreserven. Reserven ska tillhanda hålla stöd för att motverka negativa konsekvenser av brexit. Totalt uppgår Sveriges tilldelningen till 137 miljoner euro utan krav på nationell medfinansiering.

Reserven ska ge stöd för insatser under perioden 2020–2023 till verksamheter som bedriver handel med Storbritannien samt statliga myndigheter som fått ökade kostnader på grund av brexit.



Figur 1.4 – Effektkedjan

Effektkedja

Effektkedjan illustrerar hur Svenska ESF-rådet genom prestationer och resultat uppnår effekter på kort och lång sikt inom verksamhetens uppdrag. Grunden i vår styrning är de värdeskapande processerna i kärnverksamheten. Styrningens mål är att skapa ett flöde av värdeskapande delprocesser och uppföljningens uppgift är att upptäcka och åtgärda störningar i processflödet.

Delprocesserna skapar ett värdeflöde som bildar en effektkedja. Effektkedjan, framgår i figur 1.4, omfattar de prestationer som har lämnat myndigheten eller som på annat sätt har blivit tillgängliga, åtkomliga eller synliggjorda.

Verksamhetsindelning, prestationer och resultatindikatorer

Verksamhetsindelning och prestationer i resultatredovisningen för året utgår från vår kärnverksamhet som är förvaltning och attestering av program från Europeiska kommissionen. Vi har valt att redovisa prestationerna i vår kärnverksamhet utifrån programärenden som består av utlysning, beslut och projektuppföljning. För att beräkna prestationsredovisningens kostnader används verksamhetens totala kostnader som underlag. Mot bakgrund av att hela vår verksamhet är att förvalta EU-fonder redovisas prestationer som en gemensam verksamhetsgren och de totala kostnaderna för verksamheten. Vi redovisar även resultatindikatorer för handläggningstid per utbetalningsbeslut, som är definierad i socialfondsprogrammet 2014–2020.

Analys och bedömning

I 3 kapitlet 1 § i förordningen om årsredovisning och budgetunderlag framgår det att myndighetens resultatredovisning ska innehålla analyser och bedömningar av verksamhetens resultat och utveckling. Resultatindikatorer som redovisas är antal ärenden och kostnad per ärende. Vid tabeller framgår kommentarer under tabellen. I löptext har analyser vävt in i texten.

Källor

Utöver de lagar och förordningar som hänvisas till är de främsta källorna i årsredovisningen, information och underlag som enheterna lämnat i samband med intern uppföljning. All verksamhetsstatistik och officiell statistik avser kalenderåret 2021 om inget annat anges. Statistiken är uppdelad på kön där det är relevant och möjligt. Viss statistik beställs via Statistiska centralbyrån (SCB) och vissa kvantitativa uppgifter är hämtade ur våra informationssystem som;

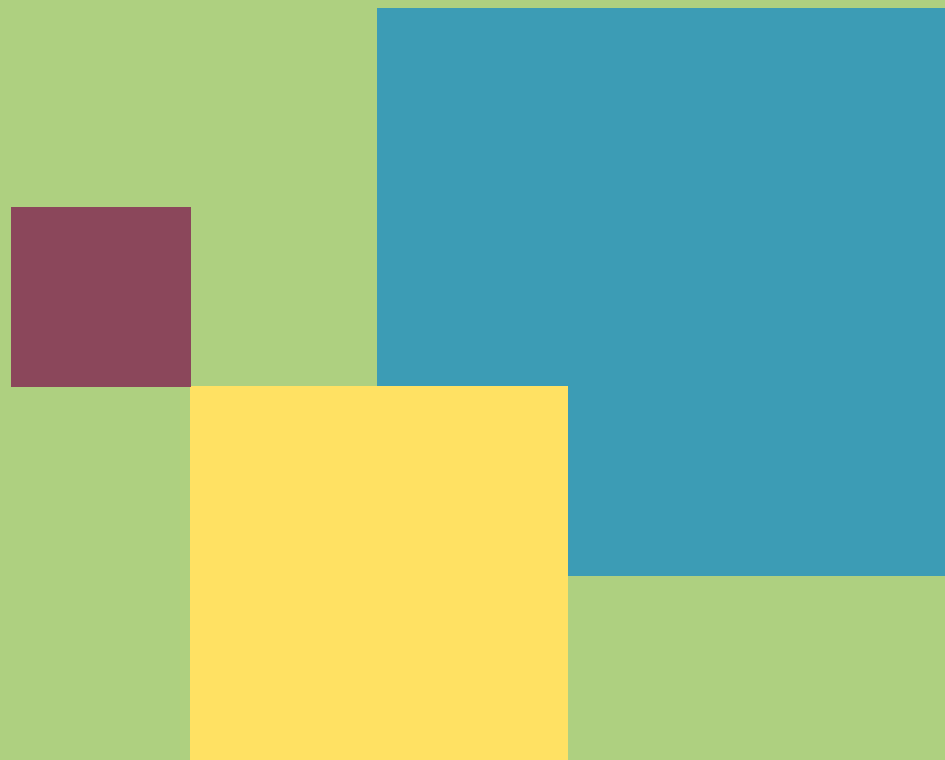
- Primula (personalsystem)
- Unit 4/ERP (ekonomisystem)
- EBS2020 (ärendehanteringssystem för projektärenden för programverksamhet) samt
- Public 360 (diarie- och ärendehanteringssystem).



Resultat- redovisning

Ekonomisk översikt

Svenska ESF-rådets totala omsättning för året uppgår till 1 438 miljoner kronor (mnkr) jämfört med 1 297 mnkr 2020 och 1 220 mnkr för 2019. Den totala omsättningen består av verksamhetens intäkter och lämnade bidrag. Ökningen av den totala omsättningen det senaste året (141 mnkr), beror främst på att lämnade bidrag har ökat.



Tilldelade medel

Tilldelade anslagsmedel ökade med 595 miljoner kronor (mnkr) jämfört med tidigare år och består av fyra olika anslag. Ramanslag 1:5 ska täcka verksamhetens förvaltningsutgifter. Förändringen av förvaltningsanslaget jämfört med föregående år beror på pris- och löneomräkning samt en generell besparing inom statsförvaltningen avseende resekostnader, enligt budgetpropositionen 2020/21:1.

Utöver förvaltningsanslaget finansierar tekniskt stöd (TA-medel) från Socialfonden samt tidigare år även Fead förvaltningsutgifterna. Tekniskt stöd betalas av EU-kommissionen till de medlemsländer som förvaltar och administrerar Socialfonden och Fead. Myndigheten har utöver tilldelade medel under året disponerat ett anslagssparande om 3,6 mnkr från föregående år för förvaltningsanslaget 1:5.

Ramanslag 1:6 används för att genomföra Socialfonden 2014–2020, avseende investering för tillväxt och sysselsättning i enlighet med målsättningarna som anges i det operativa programmet. Anslaget omfattar även särskilda EU-medel för EU:s sysselsättningsinitiativ för unga. Anslaget ökade jämfört med tidigare år till följd av att socialfondsprogrammet utökades med ytterligare ett programområde, React-EU.

Ramanslag 1:7 avser Socialfonden 2021–2027, anslaget har inte nyttjats då programmet försenats och ännu inte godkänts av kommissionen. Ramanslag 4:7 används för åtgärder enligt fonden för europeiskt bistånd till dem som har det sämst ställt (Fead) 2014–2020.

Belopp i tkr	2021	2020	2019
Ramanslag utgiftsområde 14, anslag 1:5 (förvaltning)	122 394	120 034	121 317
Ramanslag utgiftsområde 14, anslag 1:6 (ESF 2014–2020)	1 995 600	1 451 500	1 491 500
Ramanslag utgiftsområde 14, anslag 1:7 (ESF 2021–2027)	50 000	0	0
Ramanslag utgiftsområde 9, anslag 4:7 (Fead)	11 455	12 800	12 800
Totalt tilldelade medel	2 179 449	1 584 334	1 625 617

Tabell 2.1 – Tilldelade medel

Anslagsförbrukning

Svenska ESF-rådet redovisar ett överskott för förvaltningsanslaget (anslag 1:5) för året på 2,7 miljoner kronor (mnkr) till följd av fortsatt låga kostnader under året. Hela överskottet anslagssparas till nästa år i enlighet med 7§ anslagsförordningen (2011:223), då anslagssparandet är lägre än tre procent av tilldelat anslag. Förvaltningsutgifterna har under året finansierats med 21,7 mnkr genom TA-medel för socialfondsprogrammet och resterande från förvaltningsanslaget. Anslagsförbrukningen för anslag 1:6 har varit knappt 72 procent totalt för de tre senaste åren. Den låga anslagsförbrukningen för anslag 1:6 beror på flera faktorer, till exempel på att återflöden av programmedel

för programperioden 2014–2020 har varit större än beräknat samt att reformeringen av Arbetsförmedlingen har påverkat möjligheten att få deltagare till projekten. Anslagsförbrukningen har även påverkats av att beställningsbemyndigandet inte har nyttjats för hela programperioden. Programstarten för React-EU sköts fram under året efter ett sent beslut om programändring, vilket bidragit till den låga anslagsförbrukningen.

Anslagsförbrukningen för anslag 4:7 har varit drygt 92 procent totalt för de tre senaste åren. Totalt har anslagsförbrukningen ökat mot tidigare år.

Belopp i tkr	2021	2020	2019
Förvaltningsanslag Utgiftsområde 14, anslag 1:5	123 286	115 967	119 771
Överskott (innevarande år)	2 709	7 237	3 172
Disponibelt anslagssparande*	2 709	3 601	3 172
Ramanslag, utgiftsområde 14, anslag 1:6 (ESF 2014–2020)	1 299 687	1 163 653	1 082 272
Ramanslag utgiftsområde 14, anslag 1:7 (ESF 2021–2027)	0		
Ramanslag utgiftsområde 9, anslag 4:7 (Fead)	10 795	11 483	11 834
Totalt förbrukade medel	1 433 768	1 291 103	1 213 877

* Tabellen inkluderar nedsättning av återkrav av enskilda projekt för 2021 med totalt 1,6 mkr, 2020 med totalt 9,1 mnkr samt för 2019 ingår det nedsättning med totalt 2,6 mnkr.

Tabell 2.2 – Anslagsförbrukning

Verksamhetens förvaltningsintäkter

Verksamhetens kostnader finansieras i huvudsak genom tilldelat förvaltningsanslag som står för 83 procent av myndighetens intäkter. Utöver förvaltningsanslaget finansieras myndighetens kostnader av TA-medel. Övriga intäkter består till största delen av intäkter för lokaler som delas med Tillväxtverket och Myndigheten för arbetsmiljökunskap. Minskningen av övriga intäkter

under året beror främst på att myndighetens huvudkontor i Gävle drabbades av en omfattande vattenskada i augusti. Till följd av vattenskadan har hyreskostnaderna reducerats och då även hyresintäkterna från Tillväxtverket och Myndigheten för arbetsmiljökunskap. Tillväxtverket har även tagit över hyreskontraktet för kontoret i Örebro vilket minskat intäkterna.

Belopp i tkr		2021	2020	2019
Intäkter av anslag	Uo 14 1:5 ao förvaltningsanslag	123 286	115 967	119 771
	Uo 14 1:6 ap 1 SF 2014–2020 (TA-medel)	21 731	20 444	26 048
	Uo 14 1:7 ap 1 SF 2021–2027 (TA-medel)	0	0	0
	Uo 9 4:7 ap 2 Fead (TA-medel)	0	707	637
Intäkter av bidrag	0	181	98	
Övriga intäkter	4 030	5 434	6 335	
Totala intäkter		149 047	142 732	152 888

Tabell 2.3 – Fördelning av förvaltningsintäkter

Verksamhetens förvaltningskostnader

Verksamhetens förvaltningskostnader har ökat jämfört med föregående år. Ökningen av personalkostnader beror främst på löneökning. Förändringen av lokalkostnaderna beror främst på omfattande vattenskador på huvudkontoret som uppstod i samband med kraftigt regnoväder i mitten av augusti. Hyresvärden har reducerat kostnaderna för hyran under tiden lokalen saneras. En mindre ersättningslokal har hyrts under tiden. Lokalen förväntas vara återställd i början av 2022.

Övriga driftkostnader ökar vilket främst består av ökade kostnader för datatjänster och konsulttjänster. Kostnader för resor, hotell och konferenser är fortsatt låga vilket relateras till den pågående covid-19-pandemin. Årets kostnader för avskrivningar fortsätter att minska till följd av att olika funktionaliteter i det egenutvecklade projektärendehanteringssystemet EBS2020 till stor del är avskrivna.

Belopp i tkr		2021	2020	2019
Kostnader för personal		101 222	98 009	94 423
Kostnader för lokaler		11 568	12 125	14 132
Övriga driftkostnader		32 908	28 042	33 539
Finansiella kostnader		5	9	55
Avskrivningar och nedskrivningar		3 344	4 548	10 739
Totala förvaltningskostnader		149 047	142 732	152 888

Tabell 2.4 – Verksamhetens förvaltningskostnader

Transfereringar – lämnade bidrag

Svenska ESF-rådets lämnade bidrag har ökat med 135 miljoner kronor från föregående år. Det är positivt eftersom utbetalningstakten under programperioden varit låg. Den största ökningen av lämnade bidrag är inom programområdet 2, ökad övergång till arbete. Stödet inom området syftar till att ungdomar i åldern 15–24 år,

långtidsarbetslösa, eller att nyanlända utvecklas och får ett arbete eller kommer närmre ett arbete. För det nya programområdet React-EU gjordes den första utlysningen under hösten 2021. De lämnade bidragen inom detta programområde ska främst finansiera insatser för de som blivit arbetslösa under covid-19-pandemin.

Belopp i tkr	2021	2020	2019
Programområde			
1. Kompetensförsörjning	408 611	401 656	353 082
2. Ökade övergångar till arbete	809 058	687 569	651 848
3. Sysselsättningsinitiativet för unga*	41 759	48 078	45 858
4. Tekniskt stöd (TA)**	4 346	5 843	5 591
5. React-EU	14 274	0	0
Fead	10 796	10 775	11 197
Totalt lämnade bidrag	1 288 844	1 153 921	1 067 576

Tabellen inkluderar nedsättning av återkrav av enskilda projekt för 2021 med totalt 1,6 mkr, 2020 med totalt 9,1 mnkr samt för 2019 ingår det nedsättning med totalt 2,6 mnkr.

* Programområde 3, Sysselsättningsinitiativet för unga består av bidrag från sysselsättningsinitiativet för unga (50 procent) och socialfonden (50 procent).

** Tekniskt stöd till Ekonomistyrningsverket och Strukturfondpartnerskapet.

Tabell 2.5 – Transfereringar – lämnade bidrag





Året i korthet

Socialfondsprogrammet

64

Antal ansökningar



43

Antal beviljade ansökningar

393

Antal pågående projekt
vid årets slut



1 358

Beviljat stöd i mnkr

3 727

Antal beslut
för programärenden

18

Antal utlysningar



97

Antal avslutade projekt

60 057

Antal nya deltagare

1 273

Utbetalat belopp i mnkr



29*

Genomsnittlig handläggningstid
i antal dagar

* I socialfondsprogrammet finns mål om att den genomsnittliga handläggningstiden för utbetalningsbeslut ska vara högst 50 dagar.



Europeiska socialfonden

Europeiska socialfonden ska ge ett mervärde till den nationella och regionala politiken genom att ge förutsättningar för utvecklingsarbete och nya metoder och samarbeten. Socialfondsprojekt ska också sträva efter att utveckla och föra vidare sina resultat efter projektens slut. Europeiska socialfonden är EU:s främsta verktyg för att främja sysselsättningen i Europa. Fonden ska förstärka och utveckla den nationella arbetsmarknadspolitiken och bidra till sammanhållningen inom EU. Socialfonden är en av EU:s så kallade struktur- och investeringsfonder som bedrivs i sjuåriga cykler och en ny programperiod påbörjades 2021.

Socialfonden plus 2021–2027 (ESF+)

Programmet ska stärka kopplingen mellan arbetsmarknad och utbildning. Programområdena ska genom sina mål och insatser bidra till social innovation, fattigdomsbekämpning och en förstärkning av geografiskt utsatta områden. Programmet ska stärka den enskildas ställning på arbetsmarknaden. Programmet har en mer flexibel indelning än vad tidigare program har haft och utgår ifrån fem tematiska målområden där behoven är som störst.

Programperioden 2021–2027 omfattar i Sverige totalt 1 626 miljoner Euro, varav nationell medfinansiering uppgår till knappt 57 procent.

Den 24 juni 2021 beslutade EU-kommissionen om det nya regelverket för Europeiska socialfonden plus 2021–2027 (ESF+). Den fondgemensamma förordningen

EU 2021/1060 Common Provision Regulation (CPR) och förordningen EU 2021/1057 ESF+ trädde då i kraft. I de nya förordningarna för ESF+ är Europeiska socialfonden (ESF), Sysselsättningsinitiativet för unga, Fonden för europeiskt bistånd till dem som har det sämst ställt (Fead), EU-programmet för sysselsättning och social innovation (EaSI) sammanslagna till ett gemensamt regelverk. Regeringen fattade den 9 december beslut om att överlämna förslaget till nationellt program för ESF+ till Europeiska kommissionen.

Det nya programmet innefattar fem programområden och dess syfte är att ge möjligheter till förstärkande och förebyggande insatser för att stärka den enskilde individens ställning på arbetsmarknaden och insatser som långsiktigt prövar, utvecklar och förstärker på organisations- respektive strukturnivå. Insatserna inriktas särskilt mot arbetssökande som har behov av riktade åtgärder eller som har en särskilt utsatt position på arbetsmarknaden. De fem programområdena beskrivs i figur 1.5.



Alla delar av programmet ska genomsyras av jämställdhet, tillgänglighet och icke-diskriminering.

Vi förespråkar också transnationalitet, alltså samarbete med andra länder, för att förbättra projektets resultat och spridning.

* Tilldelning avser hur stor andel av fonden som går till respektive programområde.

Figur 1.5 – Programområden med beskrivning i Socialfonden plus 2021–2027

Europeiska socialfonden 2014–2020

Programmet genomförs som ett led i Europa-2020-strategin för smart, hållbar och inkluderande tillväxt. Insatserna i Socialfondsprogrammet ska syfta till att stimulera kompetensutveckling som stärker individens ställning på arbetsmarknaden, förstärka kopplingen mellan utbildning och arbetsliv öka övergångarna till arbete bland personer som står långt ifrån arbetsmarknaden samt att underlätta ungas etablering i arbetslivet och deltagande i utbildning. Programperioden 2014–2020 omfattar i Sverige totalt 1 849 miljoner euro, varav nationell medfinansiering uppgår till knappt 41 procent.

Under 2021 tillkom ytterligare ett programområde inom Socialfonden, React-EU. React-EU är ett initiativ av EU-kommissionen för att motverka konsekvenserna i ekonomin på grund av covid-19-pandemin.

Vid årets slut är 89 procent av socialfondsprogrammets totala ram intecknad (enligt valutakurs 9,30 SEK/Euro). Vid utgången av 2020 var motsvarande 95 procent intecknat. Minskningen mellan 2020 och 2021 beror på att ramen har utökats genom de medel som finns i React-EU. Totalt sedan programstart 2014 har 362 476 deltagare påbörjat insatser, varav andelen kvinnor och män är fördelad på 59 respektive 41 procent.

Europeiska kommissionen godkände de årliga räkenskaperna för programperiodens femte räkenskapsår (1 juli 2019–30 juni 2020) i maj 2021. Ett beslut som innebar ett återkrav på 16 miljoner euro, då vår fordran på 5 miljoner euro var lägre än redan utbetalt årligt förskott från kommissionen på 21 miljoner euro. En ansökan om mellanliggande utbetalning lämnades in till Europeiska kommissionen i april 2021 avseende programområde 1, 2 och 3 för det sjätte räkenskapsåret (1 juli 2020–30 juni 2021). Kommissionen betalade i maj 2021 ut sammanlagt 763 miljoner kronor.



	2021	2020	2019	2018	2017	2016	2015	Summering total programperiod
Antal utlysningar avslutade under året	18	78	56	47	59	62	73	393
Utlyst belopp i ansökningsomgångar avslutade under året, mnkr	2 224	2 291	1 910	1 962	2 301	2 088	3 345	16 121
Medfinansieringskrav från projektägare i utlysningar avslutade under året, mnkr	163	1 733	1 711	1 345	1 133	1 344	2 195	9 624
Antal inkomna ansökningar totalt	64	387	171	154	201	213	473	1 663
Ansökt stöd, mnkr	1 422	2 624	1 565	2 136	2 179	2 305	4 985	17 216
Medfinansiering från projekt i inkomna ansökningar, mnkr	135	1 375	1 172	1 080	1 287	1 365	3 502	9 916
Antal beviljade ansökningar (projekt)	43	231	85	70	107	130	130	796
Beviljat stöd, mnkr	1 358	1 510	1 057	1 367	1 321	1 593	1 897	10 103
Beviljad medfinansiering från projekt, mnkr	123	953	895	784	659	1 035	1 280	5 779
Antal avbrutna projekt	9	7	7	9	9	0	0	41
Antal hävda projekt	0	0	0	1	0	0	2	3
Intecknat belopp vid årets slut, mnkr	14 205	13 125	11 149	9 524	8 358	3 536	574	-
Intecknad andel av finansieringsplanen vid årets slut	89%	95%	80%	81%	67%	46%	25%	-
Antal avslutade projekt	97	106	120	57	22	0	0	402
Antal pågående projekt vid årets slut	393	455	333	376	335	261	131	-
Utbetalat totalt*, mnkr	1 273	1 146	1 051	1 255	980	465	39	6 209
Godkänd medfinansiering, mnkr	883	664	604	798	690	274	8	3 921
Betalningsansökningar till kommissionen, mnkr	922	839	1 222	1 806	574	111	0	5 474
Utbetalat av EU-kommissionen, mnkr	763	995	1 094	1 296	572	320	190	5 230
Totalt antal individer som påbörjat deltagande i projekt**	60 057	56 969	72 759	65 803	59 870	38 130	8 030	361 618

*De uppgifter om utbetalningar som redovisats i tabellen och kapitlet avser beslutade utbetalningar och avräkningar av förskott. Det gör att denna redovisning skiljer sig från anslagsredovisningen till följd av årsskifteseffekter och utbetalade förskott.

**Att antalet individer som påbörjat deltagande skiljer sig från tidigare årsredovisningar beror på att inrapporteringar från projekt kan pågå långt efter ett årsskifte.

Tabell 3.1 – Socialfonden 2014–2020 sammanfattande tabell

Kommentar

Under 2021 hade vi det lägsta antalet ansökningar sedan programstart, vilket är en naturlig konsekvens av att vi gör färre antal utlysningar då vi närmar oss programavslut. Andelen ansökningar som bifallits är 67 procent. Antalet inkomna ansökningar är relaterat till antalet utlysningar.

Antalet avslutade projekt förväntas öka ju längre in i programperioden vi kommer. Samtidigt har det funnits möjligheter

till förlängning av tiden för genomförandet bland väl fungerande projekt. Vi ser ett fortsatt högt antal avslutade projekt under året. Projekt för denna programperiod kan pågå som längst till våren 2023.

Vi har under 2021 en viss ökning av deltagande i projekt jämfört med 2020 som hade det lägsta utfallet sedan 2016.

Särskilt mål	2021		2020		2019		2018		2017		2016		2015		Totalt 2015–2021	
	♀	♂	♀	♂	♀	♂	♀	♂	♀	♂	♀	♂	♀	♂	♀	♂
1.1	24 995	13 419	22 336	16 645	37 462	15 873	33 304	11 486	24 503	9 952	8 786	5 202	93	127	151 479	72 704
2.1	6 898	8 086	4 059	3 436	3 766	3 591	3 970	4 227	2 239	2 580	1 383	1 667	44	79	22 359	23 666
2.2	741	1 136	958	1 665	1 236	2 599	1 375	2 670	2 184	3 095	2 972	5 309	653	1 214	10 119	17 688
2.3	1 889	1 527	2 943	2 154	3 179	2 161	3 780	2 706	2 823	2 108	1 154	1 031	53	61	15 821	11 748
Totalt 2.1–2.3	9 528	10 749	7 960	7 255	8 181	8 351	9 125	9 603	7 246	7 783	5 509	8 007	750	1 354	48 299	53 102
3.1	561	730	1 123	1 650	1 130	1 762	1 021	1 264	4 301	6 085	4 302	6 324	2 278	3 428	14 716	21 243
5.1	32	43													32	43
Totalt*	35 116	24 941	31 419	25 550	46 773	25 986	43 450	22 353	36 050	23 820	18 597	19 533	3 121	4 909	214 526	147 092

De särskilda mål för Europeiska socialfonden 2014–2020 framgår av figur 1.3 sid 8. Särskilt mål 1.2 (enligt figur 1.3 avsnitt programområden) har inga deltagare därför finns det inte redovisat i tabeller.

*Att antalet individer som påbörjat deltagande skiljer sig från tidigare årsredovisningar beror på att inrapporteringar från projekt kan pågå långt efter ett årsskifte.

Tabell 3.2 – Antal individer som påbörjat deltagande i projekt i Socialfonden 2014–2020

Kommentar

Under året har färre projekt startat jämfört med hur det sett ut under hela programperioden. De nystartade projekten är till största delen inom programområde 1. Antalet nya projektdeltagare ligger i nivå med 2016 och inte långt från 2020. Det beror till viss del på att många nya projekt startades under slutet av 2020 och har under 2021 gått in i genomförandefasen varmed antalet nya deltagare har registrerats under året. Många av de projekt

som startades i slutet av 2020 var i programområde 2. Under året har färre projekt startat jämfört med hur det ser ut under hela programperioden. De nystartade projekten 2021 finns till största del i programområde 1. Antalet nya projektdeltagare ligger i nivå med 2020. Mönstret att fler kvinnor än män totalt sett påbörjar deltagande i socialfundsprojekt fortsätter att hålla i sig.

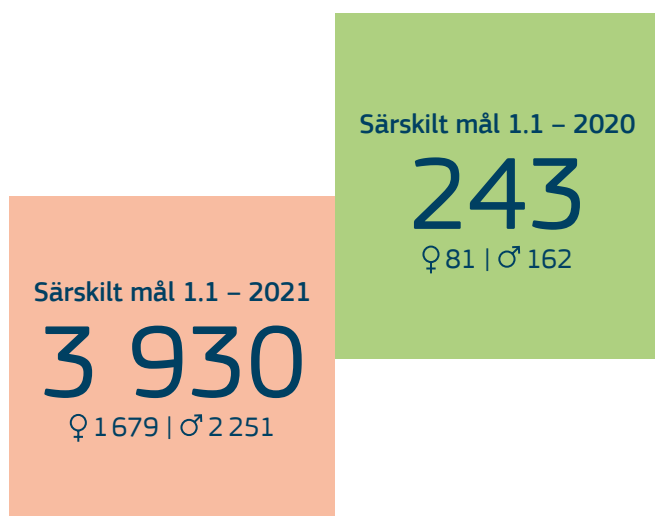
Programområde 1 – Kompetensförsörjning

Området omfattar anställda och icke-sysselsatta deltagare och syftet är omställning och kompetensutveckling med koppling till verksamheten och individens ställning på arbetsmarknaden. Fokus ligger på små och medelstora företag samt att förstärka kopplingen mellan utbildning och arbetsmarknad.

Under året har färre utlysningar gjorts vilket är en följd av att vi är i slutet av programperioden 2014–2020. Programperioden är i slutfasen, men det finns medel kvar att göra utlysningar för. De utlysningar som gjorts under året är främst kopplade till covid-19-pandemin, och har kompetensutveckling som grund. Söktrycket har legat på runt 83 procent av utlyst

belopp vilket beror på svårigheter och/eller osäkerhet med att driva projekt under en pandemi. Av 40 inkomna ansökningar bedömdes 8 klara kraven för att beviljas medel till att driva projekt.

Totalt under året startade 49 projekt. Flertalet av projekten som startat under 2021 är en följd av att besluten för att bifalla projekten togs sent 2020, dessa var del i den extra utlysning av medel som Svenska ESF-rådet gjorde inför programavslut. Målgruppen som utlysningarna riktade sig till var medarbetare inom privat, offentlig och ideell sektor. I årets uppstartade projekt rymms även tilläggsutlysningar till redan pågående projekt genom förlängd projekttid eller utökad budget.



Antal individer som påbörjat deltagande i varselprojekt. Att antalet individer som påbörjat deltagande skiljer sig från tidigare årsredovisningar beror på att inrapporteringar från projekt kan pågå långt efter ett årsskifte.

Belopp i mnkr	2021	2020	2019
Beviljat belopp	208	692	301
Beslutad projektmedfinansiering	113	170	170
Utbetalat belopp	407	402	354
Godkänd projektmedfinansiering	108	136	143
Antal avbrutna projekt	3	3	4
Antal hävda projekt	0	0	0

Tabell 3.3 – Programområde 1

Kommentar

Under 2021 beviljades totalt lägst stödbelopp för programområdet under hela programperioden efter att ha nått kulmen under 2020. Stödet fördelades på 27 projekt. I det beviljade stödet ingår EU:s socialfondsmedel samt den svenska medfinansiering som regeringen anslår till Svenska ESF-rådet. Utöver det tillkommer medfinansiering från aktörer som driver projekten. Inom programområdet består medfinansieringen i huvudsak av anställdas lönekostnader, men även av kontanta medel som sätts in som medfinansiering i projekten.

En förklaring till att beviljat belopp minskar är att programperioden snart är avslutad.

Programområdet påverkas av konjunkturen och osäkerheten på arbetsmarknaden. Under 2021 sjönk arbetslösheten något jämfört med 2020 men ligger kvar på en hög nivå. Det godkända utbetalningsbeloppet har under programperioden ökat för varje år och fortsatte så under 2021. Godkänd medfinansiering har minskat för tredje året i rad. Det beror på att olika projekt har olika medfinansiering, och därmed beroende av vilka specifika projekt som begärt utbetalning.

Programområde 2

– Ökade övergångar till arbete

Satsningarna gäller bland annat metodutveckling och/eller tillämpning av metoder som bidrar till att individer som står långt från arbetsmarknaden kommer närmare arbetsmarknaden. Satsningarna ska förstärka den nationella arbetsmarknadspolitiken. Målgruppen är unga (15–24 år), långtidsarbetslösa (mer än 12 månader), de som är eller har varit sjukskrivna och har behov av stöd för återgång till arbete samt nyanlända, främst kvinnor.

Under året har inga utlysningar gjorts i programområdet. Under föregående år gjordes omfattande insatser för att lysa ut medel inför programavslut vilket ledde till att många ansökningar beviljades sent 2020 och 90

nya projekt startade därmed under 2021. Av dessa är 12 förstudier som har planerat avslut under året. Tre av de nystartade projekten har avbrutits. I ett av dessa uppges covid-19-pandemin som orsak till avbrott. Ytterligare tre äldre projekt har avbrutits, där två anger covid-19-pandemin som orsak. Av de beslut som skulle tagits under 2020 var det ett som registrerades 2021 vilket framgår av tabell 3.4.

De projekt som startat 2021 riktar sig till arbetslösa som på grund av covid-19-pandemin har en än mer utsatt situation. Fokus ligger på de långtidsarbetslösa som står särskilt långt från arbetsmarknaden i förhållande till arbetslivet, med en sammansatt problematik som rör ohälsa, funktionsnedsättning, kort utbildning, avsaknad av nätverk och relevant arbetslivserfarenhet eller brister i svenska språket.

Belopp i mnkr	2021	2020	2019
Beviljat belopp	20	818	756
Beslutad projektmedfinansiering	10	783	725
Utbetalat belopp	810	696	651
Godkänd projektmedfinansiering	753	499	441
Antal avbrutna projekt	6	4	3
Antal hävda projekt	0	0	0

Tabell 3.4 – Programområde 2

Kommentar

Under 2021 beviljades stöd inom programområdet på en lägre nivå jämfört med tidigare år. Den lägre nivån beror på att det är för kort tid kvar på programperioden för att lysa ut och genomföra nya projekt. I stödet ingår EU:s socialfondsmedel samt den svenska medfinansiering som regeringen anslår i sin budget. Utöver det tillkommer medfinansiering från aktörer som driver projekten, vilken också sjunkit jämfört med tidigare år under programperioden. Medfinansieringen av projekten i programområdet utgörs till största delen av projektdeltagarnas ersättningar

från Arbetsförmedlingen, regioner och kommuner. Till det kommer projektägarnas egna insatser i form av kostnader för personal och kontanta medel.

Efter att utbetalningstakten minskade 2019 ser vi en ökning för andra året i rad. I slutet av programperioden är det rimligt att utbetalningstakten ökar då projekt som startat upp sent i programperioden är i full produktion. Godkänd projektmedfinansiering ökar för fjärde året i rad. Sammantaget för året är den totala godkända utbetalningen och medfinansieringen högre än tidigare år.

Programområde 3 – Sysselsättning för unga

Sysselsättningsinitiativet för unga är en särskild satsning av kommissionen som går till de regioner i Europa som har högst arbetslöshet bland unga (15–29 år). I Sverige ska pengarna användas i Mellersta Norrland, Norra Mellansverige och Sydsverige.

Endast ett projekt pågår i programområdet. Projektet startades 2018 och har förlängts vid två tillfällen, 2019 och 2020. Planerat avslut är den sista februari 2023.

Belopp i mnkr	2021	2020	2019
Beviljat belopp	0	0	0
Beslutad projektmedfinansiering	0	0	0
Utbetalat belopp	42	48	46
Godkänd projektmedfinansiering	22	29	21
Antal avbrutna projekt	0	0	0
Antal hävda projekt	0	0	0

Tabell 3.5 – Programområde 3

Kommentar

Under 2021, beviljades inga nya stöd i programområdet, precis som under de två föregående åren. Endast ett projekt är pågående. Medfinansieringen av projektet i programområdet utgörs till största delen av projektdeltagarnas ersättningar från Arbetsförmedlingen, regioner och kommuner. Till det kommer projektägarens egna insatser i form av kostnader för personal och kontanta medel.

Under 2021 låg de godkända utbetalningarna av stöd på liknande nivå som föregående år. Den godkända projektmedfinansieringen minskade något. Sammantaget ligger det totala beloppet för godkända utbetalningar och medfinansieringar på samma nivå som föregående år.

Programområde 5 – React-EU

Covid-19-pandemin och dess följdverkningar har inneburit att situationen på arbetsmarknaden har försämrats betydligt. Utifrån detta har EU-kommissionen tilldelat Svenska ESF-rådet ytterligare medel inom ramen för React-EU.

Medlen inom React-EU ska användas för att komplettera och förstärka den nationella arbetsmarknadspolitiken så att fler kvinnor och män som har blivit arbetslösa under covid-19-pandemin får del av insatser för att stärka sin ställning på arbetsmarknaden i syfte att så snabbt som möjligt komma i arbete.

Enligt programmet ska medlen tilldelas och utlysas på nationell nivå, varav cirka 75 procent endast kan sökas av Arbetsförmedlingen. Resterande cirka 25 procent av medlen ska lysas ut och kan sökas av en bredd av aktörer.

Till följd av pandemin ökade arbetslösheten i många grupper, men framför allt bland unga, personer med högst förgymnasial utbildning och utomeuropeiskt födda.

Under året har en utlysning genomförts för den del av React-EU som enbart kan sökas av Arbetsförmedlingen. Arbetsförmedlingen inkom med en ansökan om 1 miljard kronor som beviljades. Under september startade projektet *Kickstart React-EU*. Projektet syftar till att Arbetsförmedlingen genom React-EU medlen kan öka volymerna av deltagarinriktade aktiviteter för att stötta kvinnor och män, som har blivit arbetslösa under pandemin, att komma i arbete eller utbildning eller närmare arbetsmarknaden. Insatserna ska ge förutsättning för de kvinnor, män och

unga som är inskrivna på Arbetsförmedlingen, som har blivit arbetslösa under pandemin, och behöver stärka sin ställning på arbetsmarknaden för att övergå i arbete eller i utbildning. Exempel på insatser är vägledande insatser och kompetenshöjande utbildningar, men andra typer av rustande och matchande insatser kan också vara aktuella. Då projektet nyligen startat går det ännu inte att se några resultat och effekter.

Vidare har två utlysningar genomförts inom den del av medlen som kan sökas av en bredd av aktörer. Utlysningarna efterfrågade projekt som inriktar sig på att arbeta för att fler kvinnor och män som har blivit arbetslösa under pandemin kan ta del av insatser för att stärka sin ställning på arbetsmarknaden och övergå i arbete eller i utbildning eller komma närmare arbetsmarknaden genom att få förutsättningar att söka arbete eller utbildning.

Den första utlysningen var på 450 miljoner kronor. Totalt inkom 23 ansökningar motsvarade cirka 203 miljoner kronor. Av de 23 ansökningarna återtogs 3 stycken och 5 stycken avlogs. Resterande 15 projektansökningar beviljades till en summa om cirka 153 miljoner kronor. En majoritet av de projektsökande var kommuner och den dominerande målgruppen är unga arbetslösa. Projekten har nyligen startat så det går ännu inte att se några resultat och effekter. En andra utlysning publicerades under december månad, beredning och beslut sker i början av 2022.

Belopp i mnkr	2021
Beviljat belopp	1 130
Beslutad projektmedfinansiering	0
Utbetalat belopp	14
Godkänd projektmedfinansiering	0
Antal avbrutna projekt	0
Antal hävda projekt	0

Tabell 3.6 – Programområde 5

Kommentar

Under 2021 har 15 procent av de tilldelade medlen beviljats fördelat på 16 projekt. Projekten är i uppstartsfasen och därför ligger utbetalningarna på en låg nivå.

Programutvärdering av Europeiska socialfonden 2014–2020

Svenska ESF-rådet har i linje med utvärderingsplanen för Socialfonden upphandlat en programutvärdering (Dnr 2018/00275) av det svenska socialfondsprogrammet 2014–2020. Utvärderingen omfattar programmets samlade avtryck under perioden 2014–2020 och slutrapporten levererades i mars 2021. Delar av slutrapporten redovisas för de fyra utvärderingskriterier som har utgjort ramverk för utvärderingen: måluppfyllelse, effekter, relevans och effektivitet. Utöver de fyra utvärderingskriterierna har de horisontella principerna, och integreringen av dem i programgenomförandet, utgjort ett särskilt fokusområde för utvärderingen.

Måluppfyllelse och effekter

PROGRAMOMRÅDE 1 – Kompetensförsörjning

Insatser har bidragit till att många individer erbjudits kompetensutveckling. Deltagande arbetsplatser och utbildningsaktörer har till viss del utvecklat arbetsplatslärande och skapat nya samverkansrelationer.

Effektanalyserna visar ett förhållandevis starkt stöd för att deltagare i projekt har en starkare löneinkomstutveckling än en kontrollgrupp med likartade förutsättningar. För arbetsplatser är effekter svårare att belägga än för deltagare. Det är dock tydligt att det finns brister i hur pass långt projekten har kommit i utvecklingen av lärande organisationer.

PROGRAMOMRÅDE 2 – Ökade övergångar till arbete
Sammantaget visar resultatindikatorerna för programområde 2 att män som deltagit i högre utsträckning än kvinnor efter avslut var i sysselsättning. Och att sex månader efter avslut var utomeuropeiskt födda deltagare oavsett kön i sysselsättning i högre utsträckning än inomeuropeiskt födda deltagare. Det finns markanta skillnader i utfall mellan programområdets målgrupper vilket är förväntat då förutsättningarna för att ta sig in på den svenska arbetsmarknaden skiljer sig mellan grupperna även innan deltagande. Programmets inriktning när det gäller att öka övergångarna till arbete och genomföra insatser för unga bedöms i hög grad vara relevanta på basis av den kunskap som finns på området. När det gäller sysselsättning når resultaten inte upp till de målsättningar som finns. Samtliga kvantitativa mål som har satts upp för övergång till utbildning har uppnåtts. Detta gäller även för övergångar till arbetsmarknadspolitiska program. Deltagarna har i genomsnitt en svag inkomstutveckling vid startåret för deltagande. Utvecklingen åren efter är särskilt gynnsam för utrikesfödda kvinnor och män samt de deltagare som deltagit i hög omfattning.

Det är tydligt att programmets insatser har bidragit till positiva effekter på individnivå genom intensiva och individanpassade åtgärder. Samverkan bidrar med ökad förståelse och kunskapsöverföring mellan organisationer, men de långsiktiga effekterna är betydligt mer osäkra.

Relevans

Programmets mål och insatser är i hög grad relevanta mot bakgrund av behoven hos utpekade målgrupper, organisationer och för arbetsmarknaden som helhet. Insatserna inom programmet kompletterar det utbud som erbjuds inom ramen för ordinarie verksamheter. Samtidigt finns utvecklingsbehov. Utvärderingen bedömer att fokuset på metodutveckling i programmets insatser inte är i linje med behoven.

Effektivitet

Programgenomförandet kom igång relativt sent under programperioden, trots detta ligger programmets in-teckningsgrad relativt väl i linje med planen. De beviljade projekten har haft nytta av det stöd och den vägledning som Svenska ESF-rådet erbjuder. Projekten värderar kontakterna högt. Projektadministration och medfinansieringskrav fortsätter att vara utmaningar.

Programmets styrning och uppföljning har präglats av fokus på individer och finansiellt utfall, samtidigt som mål och förväntade resultat på organisations- och strukturnivå är svagt operationaliserade och inte följs upp systematiskt. Detta försvårar en effektiv målstyrning av programmets genomförande. Det saknas en sammanhållen genomförandestrategi som tydligt pekar ut den inbördes prioriteringen mellan olika mål, målgrupper, liksom hur olika aktörer bör engageras. Det leder till stora skillnader i genomförandet, exempelvis mellan olika regioner.

Horisontella principer

Utvärderingen visar på att kraven att arbeta med de horisontella principerna har bidragit till insatser som annars inte hade genomförts. Något som i sin tur har bidragit till en mer jämställd, jämlik och tillgänglig arbetsmarknad. Utvärderingen visar att de horisontella principerna har bidragit till förändrade arbetssätt i flera olika typer av verksamheter. Samtidigt visar utvärderingen att programstyrningen av arbetet med de horisontella principerna har varit bristande vilket bidragit till otydlig kravställning gentemot projekten och därmed skillnader i integrering av de horisontella principerna och effekter.

Horisontella principer

Socialfondsprogrammet har fyra horisontella principer som ska prägla insatserna som får stöd: jämställdhet, tillgänglighet, icke-diskriminering samt ekologiskt hållbar utveckling. Precis som Socialfonden ska Fead arbeta med de horisontella principerna. Perspektiven ska beaktas i hela projektprocessen från att idén föds till det att projektet slutredovisas.

Klusterutvärderingar

Under programperioden 2014–2020 har ett antal klusterutvärderingar genomförts. Under 2021 har myndigheten haft tre pågående klusterutvärderingar varav en (Dnr 2020/00367) har slutförts under året. De övriga två planeras att färdigställas under 2022.

FRAMGÅNGSRIK ORGANISERING I ESF-PROJEKT

Den genomförda klusterutvärderingen kompletterar befintligt kunskapsunderlag genom att undersöka vilken betydelse projektens organisering har. Med organisering avses det praktiska händelseförloppet och den utvecklingsprocess som projektet bedriver. I detta ingår projektets formella organisation, men också processuella och kulturella aspekter av genomförandet. Utvärderingen omfattar nio socialfondsfinansierade projekt inom programområde 2, som riktar sig till utrikes födda. Syftet med utvärderingen var dels att bedöma och analysera projektens organisering i förhållande till deras sammantagna resultat och ordinarie organisationsstruktur, dels bidra med ett lärande genom att analysera varför vissa resultat nås till skillnad från andra.

Utvärderingen visar samlat att projektens organisering har betydelse. I vilken utsträckning projektdeltagare går vidare till arbete/studier eller projektägare implementerar utvecklade metoder är beroende av flera framgångsfaktorer i genomförandet. Dessa framgångsfaktorer hänger i sin tur samman med projektens organisering, som inte bara omfattar deras formella uppbyggnad utan också kulturella och processuella aspekter. På ett mer övergripande plan, visar utvärderingen att projekt som lyckats säkra framgångsfaktorer för en hög måluppfyllelse kännetecknats av tre förhållningssätt. Rent konkret, har projekt som lyckats:

- inte haft dubbla ambitioner om att nå mål på både individ- och organisationsnivå
- lagt vikt vid relationella aspekter samt
- utgått från att förändring är en delvis oförutsägbart process som inte kan planeras fram.

Temaplattformens rapporter och utvärderingar

Under åren 2017-2021 har Svenska ESF-rådet i samarbete med FORTE (Forskningsrådet för hälsa, arbetsliv och välfärd) drivit Socialfondens temaplattform för hållbart arbetsliv. Fram till och med 2021 har totalt åtta rapporter (Dnr 2017/00516) tagits fram i temaplattformens regi, varav sex har blivit färdigställda under 2021.

- *Fånga nyttan av projekt – för kompetens och arbete.* Ett drygt hundratal utvärderingar har studerats och tolv fallstudier har genomförts. Studien visar att projekten har varit till nytta för deltagare och delvis även för organisationerna. Det gäller både projekt som syftar till kompetensutveckling för anställda och projekt som ska leda till arbete eller studier.
- *Det har gått mycket bättre än vi trodde – så påverkades Europeiska socialfondens projektverksamhet av covid-19.* Rapporten ger en översiktlig bild av vad som hände i Socialfondens projektverksamhet och hur projektledare upplevde sin arbetssituation våren 2020, då Sverige drabbades av covid-19-pandemin.
- *Klusterutvärdering av ESF-utlysningar, processen inför, under och efter en utlysning.* Syftet med klusterutvärderingen är att undersöka hur Socialfondens genomförande i Sverige kan utvecklas. Utvärderingen ska utgöra underlag för hur processen inför, under och efter en utlysning kan effektiviseras så att Svenska ESF-rådet stöttar insatser på ett effektivt sätt.
- *Större satsningar eller mindre projekt?* Rapporten är en utvärdering som undersöker om Svenska ESF-rådet bör finansiera stora eller små projekt. Detta gjordes genom att undersöka om större projekt ger bättre resultat jämfört med mindre, vilka förutsättningar som krävs för att stora projekt ska ge bättre resultat än små och om Svenska ESF-rådets samordnares arbete skiljer sig beroende på om projektet är litet eller stort.
- *Rätt stöd i rätt tid.* Rapporten är en studie av studieavbrottsförebyggande insatser inom Socialfonden 2014–2020. Den övergripande frågan är vilket bidrag som 19 utvalda projekt lämnat till studieavbrottsförebyggande arbetet i Sverige för att säkra ungas övergångar från studier till arbete. Mot denna bakgrund är syftet med rapporten att den ska kunna användas för att utveckla Socialfondens stöd till studieavbrottsförebyggande insatser framöver.
- *Temaplattformens kortversion av Grön omställning och arbetsliv* är en kondenserad version av rapporten Grön omställning och arbetsliv som beställdes av FORTE och Formas. Syftet med rapporten är att ta reda på hur Svenska ESF-rådet kan arbeta proaktivt för att stärka individer på och utanför arbetsmarknaden och samtidigt bidra till den gröna omställningen.

De flesta rapporter har kompletterats med kortversioner som publicerats tillsammans med den ursprungliga rapporten på www.esf.se.

Externa aktiviteter för att sprida resultat från projekten har genomförts både nationellt och regionalt, av Svenska ESF-rådet eller tillsammans med samarbetspartners. Spridningsaktiviteter har bestått av deltagande i webinarier och konferenser. I september 2021 genomfördes ett webinarium baserat på rapporten "Rätt stöd i rätt tid" där exempel på projekt som arbetat med målgruppen UVAS (Unga som Varken Arbetar eller Studerar) lyftes fram. I december anordnades avslutande konferenser för såväl Fead som Socialfonden. Feads konferens var ett hybrid-event som hade både digital och fysisk närvaro medan Socialfondens konferens var ett digitalt webinarium. Under våren 2021 anordnade myndigheten två digitala informationsmöten för React-EU. Sammantaget har dessa webinarier och konferenser haft i storleksordningen 1 000 inloggnings.



Svenska ESF-rådets prestationer för Europeiska socialfonden 2014–2020 och Fead

Programärenden och kostnader för dessa redovisas på en aggregerad nivå. Det ger en helhetsbild av hela handläggningsprocessen i projekten inom socialfondsprogrammet och Fead. Samtliga kostnader fördelas per ärende. Antal programärenden består av alla ärenden som handläggs i processen för ett projekt och gäller utlysning, avslag och bifall, avbrutna och hävda och slutligen utbetalning.

Verksamhetens kostnader består av verksamhetens totala kostnader som belastar förvaltningsanslaget samt av kostnader som finansieras av tekniskt stöd (TA-medel)

från Socialfonden och Fead. Kostnader som finansieras av bidrag eller täcks av intäkter så som exempelvis lokalkostnader som delas med Tillväxtverket och Myndigheten för arbetsmiljökunskap är borttagna.

I socialfondsprogrammet finns mål om att den genomsnittliga handläggningstiden för utbetalningsbeslut ska vara högst 50 dagar. Under 2021 var handläggningstiden i genomsnitt 29 dagar. Det är en minskning från förra året med tre dagar per beslut. Vid årsskiftet 2021/2022 fanns 208 ärenden som var under beredning.

Belopp i tkr	2021	2020	2019	2018	2017	2016	2015
Antal programärenden (Socialfond och Fead)		3 832	3 620*	4 264	3 020	1 845	1 035
Verksamhetskostnader		137 117	146 455	139 427	156 047	157 926	157 812
Kostnad per ärende		36	40	33	52	86	152

*redovisad uppgift år 2019 har korrigerats, då den beräknats på annat sätt jämfört med tidigare år, den har här korrigerats från 3 569 till 3 620 för jämförbarheten.

Tabell 3.7 – Total kostnad per programärende

Kommentar

Antalet programärenden 2021 är något lägre än föregående år, vilket är väntat då vi befinner oss i slutet av programperioden. Skillnad mot föregående år är 66 ärenden. Totalkostnaden per programärende har minskat över perioden och var som lägst 2018. Minskningen av kostnaden per ärende över tid beror på att fler antal ärenden har hanterats samt att handläggningsprocessen

blivit mer effektiv då regler och rutiner är etablerade. Den höga kostnadsnivån i början av programperioden beror främst på höga avskrivningskostnader för utveckling av EBS2020 men även på att en ny programperiod innebär nya sätt att hantera ärenden. Det är då också mycket som ska tolkas och läras in som exempelvis förordningar och systemstöd.

Svenska ESF-rådets prestationer för Europeiska socialfonden 2014–2020

UTLYSNING

- Omfattar ansökningsomgångar samt informationsinsatser till denna.

Under året har 18 utlysningar genomförts, varav tre som tilläggsutlysningar. En tilläggsutlysning riktar sig till redan beviljade projekt och kan ge möjlighet till en förlängning av projektperioden eller utökning av projektets budget.

BESLUT INKLUSIVE BEREDNING

- Omfattar beredningsprocessen av inkomna ansökningar fram till beslut om stöd.

Antal beslut avser det första beslutet i ett stödärende. I det ingår bifall och avslag. Under 2021 togs 59 beslut, vilket är en minskning med 313 beslut mot föregående år. Av dessa fick 75 procent bifallsbeslut.

PROJEKTUPPFÖLJNING

- Omfattar uppföljning av projekten medräknat ansökan om utbetalning av stöd, avslut och arkivering.

I prestationen ingår beslut avseende; utbetalning, förskott, återkrav, tilläggsbeslut och beslut om att häva eller avbryta projekt.

Antal beslut har minskat något jämfört med föregående år och kan vara en effekt av covid-19-pandemin genom svårighet att driva projekt och upparbeta kostnader.

Nio projekt har avbrutits under 2021. Inget projekt har hävts under året och för hela programperioden har endast tre projekt hävts.

Svenska ESF-rådets prestationer för Fead

Redovisningen av prestationer för Fead följer samma princip som för Socialfonden med undantag för prestationen projektuppföljning som för Fead endast innehåller beslut om utbetalning.

UTLYSNING

Under 2021 fattades inga beslut som ingår i denna prestation.

BESLUT INKLUSIVE BEREDNING

Under 2021 fattades inga beslut som ingår i denna prestation.

PROJEKTUPPFÖLJNING

Prestationen uppföljning omfattar uppföljning av projekten inklusive ansökan om utbetalning.

Antalet beslut om utbetalning uppgår till 39 stycken år 2021 vilket är något lägre än 2020, då 46 utbetalningsbeslut fattades.



Fead – fonden för europeiskt bistånd för dem som har det sämst ställt

Programmet pågår under perioden 2014 - 2020 och omfattar i Sverige 9,2 miljoner euro varav nationell medfinansiering utgör 15 procent. Fonden vänder sig till utsatta EU- eller EES-medborgare, ej ekonomiskt aktiva, vilka vanligtvis inte kan tilldelas stöd och hjälp enligt socialtjänstlagen och får vistas i Sverige som längst tre månader. Projekt beslutade inom programmet kan pågå som längst till 2021-12-31.

Projekten har tillsammans under programperioden nått avsevärt fler deltagare än de 700 som angavs i ansökningarna och som var målsättningen för programmet. Utöver de som registrerat sig, finns ett antal individer som tagit del av projektens utbud av aktiviteter men av olika anledningar valt att inte formellt registrera sitt deltagande. Vid ingången av 2021 var tre projekt pågående i programmet, ett avslutades 30 juni 2021 de andra två pågick till 31 december 2021.

I början av december genomfördes det återkommande årliga öppna eventet i form av en konferens om ekonomisk utsatthet och fattigdom. Konferensen genomfördes med såväl fysisk medverkan (max 50 deltagare) som möjlighet till deltagande digitalt och går att ta del av i efterhand på www.esf.se. Syftet med eventet var att öka kunskapen om ekonomisk utsatthet och fattigdom inför programperioden 2021–2027 för både medarbetare på Svenska ESF-rådet som för andra intressenter.

Med anledning av covid-19-pandemin och rekommendationerna från Folkhälsomyndigheten har Feads årsmöte

genomförts digitalt, där 17 av övervakningskommitténs 21 organisationer deltog. Utöver att fatta beslut om Fead:s årsrapport gavs information om exempelvis; arbetsläget från respektive projekt med fokus på konsekvenser av covid-19-pandemin, information om den pågående programutvärderingen av Fead, samt att en representant från Europeiska kommissionen informerade om arbetet med regelverket inför programperioden 2021 – 2027.

Europeiska kommissionen godkände i april 2021 de årliga räkenskaperna för programperiodens femte räkenskapsår (1 juli 2019 - 30 juni 2020). Kommissionen har i juni 2021 betalat ut 455 000 kronor.

I april 2021 lämnades en ansökan om mellanliggande utbetalning till Europeiska kommissionen för det sjätte räkenskapsåret (1 juli 2020 - 30 juni 2021). Kommissionen har i maj 2021 betalat ut sammanlagt 12 miljoner kronor, till Sverige (Art 40 punkt 1 i Europaparlamentets och Rådets förordning (EU) nr 223/2014).

Belopp i mnkr	2021	2020	2019	2018	2017	2016	2015	total 2015–2021
Betalningsansökningar till EU-kommissionen	16	5	14	24	7	0	0	66
Utbetalat av EU-kommissionen	12	4	15	15	5	1	8	60

Tabell 3.8 – Ansökningar till och utbetalningar från Europeiska kommissionen

Uppdrag

Brexitjusteringsreserven

Svenska ESF-rådet fick den 28 oktober 2021 uppdraget att vara ansvarig myndighet för förvaltningen av bidrag från brexitjusteringsreserven. Myndigheten fick den 25 november i uppdrag av Näringsdepartementet att förbereda för stöd från brexitjusteringsreserven. Svenska ESF-rådet har i enlighet med uppdraget tagit fram ett förvaltnings- och kontrollsystem för reserven. Arbetet med att förbereda genomförandet kommer fortsätta under 2022.

EaSI

Under programperioden 2021–2027 kommer EU-programmet för sysselsättning och social innovation (EaSI) att bli en del av Europeiska socialfonden (ESF+). Socialfondens del av EaSI kommer att vara under direktförvaltning av EU-kommissionen. Svenska ESF-rådet fick den 19:e augusti 2021 regeringsuppdraget att vara Sveriges nationella kontaktpunkt för EaSI under programperioden 2021–2027. I enlighet med uppdraget har Svenska ESF-rådet lämnat in en ansökan hos EU-kommissionen om att bli nationell kontaktpunkt för EaSI.

Jämställdhetsintegrering i myndigheter

I regleringsbrev för budgetåret 2021 fick Svenska ESF-rådet i uppdrag att fortsätta utveckla arbetet med jämställdhetsintegrering och att senast den 1 september 2021 redovisa inriktningen för det fortsatta arbetet (*Dnr 2021/00293*). Syftet är att verksamheten i socialfundsprogrammen ska bidra till att nå de jämställdhetspolitiska målen. I redovisningen beskrivs att det övergripande målet med arbetet är att bidra till de jämställdhetspolitiska delmålen ekonomisk jämställdhet och jämställd utbildning. För att planering, genomförande och uppföljning av ESF+ ska bidra till de jämställdhetspolitiska delmålen avser vi att arbeta med följande utvecklingsområden:

- **Tydliga program mål**
Formulera tydliga program mål för horisontella principer som kopplas till de jämställdhetspolitiska målen.
- **Utllysningar som verktyg**
Använda utlysningar som ett verktyg för att bidra till de jämställdhetspolitiska målen.
- **Systematiserad uppföljning och utvärdering**
Utveckla arbetet med systematiska utvärderingar för att mäta resultat och effekter av de områden vi prioriterat. Till exempel identifiera projekt som bidrar till de jämställdhetspolitiska målen och därmed identifiera

framgångsrika metoder, möjligheten att satsa på klusterutvärderingar för att analysera resultat av krav på jämställdhet på utlysningnivå och säkerställa att medel går till målgrupper med störst behov.

- **Ändamålsenligt stöd specifikt till samordnare och ekonomer**
Fortsätta arbetet med ändamålsenligt stöd till medarbetare på Svenska ESF-rådet för att kravställa och stötta projektägare i arbetet med horisontella principer.
- **Ändamålsenligt stöd till projektägare**
Fortsätta arbetet med ändamålsenligt stöd till projektägare för att kunna integrera ett jämställdhetsperspektiv i projekt och projektorganisationer. Det innefattar bland annat att förtydliga och förenkla projektprocessen gällande krav på horisontella principer.

Svenska ESF-rådet ställer krav på projekt att de ska integrera kunskap om horisontella principer i sina projekt och effektutvärderingen av socialfundsprogrammet. 2014–2020 visar utvärderarna att projektens aktiviteter bidragit till bestående förändringar i verksamheterna som främjat jämställdhet, icke-diskriminering och tillgänglighet på arbetsmarknaden.

En del av uppföljningen som görs av resultat av Socialfondens insatser är mätning av könssegregeringsindex. Med könssegregering avses att kvinnor och män återfinns inom skilda branscher och yrken. Vi vet att det är förhållandevis stora skillnader mellan kvinnor och män på svensk arbetsmarknad, bland annat med avseende på vilka yrken de arbetar inom. Uppföljning av könssegregering för projektdeltagare görs året efter att deltagaren avslutat sin insats och det finns en tidsmässig eftersläpning i registren. Det gör att antalet registrerade deltagare är för lågt för att dra några slutsatser men vi ser att könssegregeringen bland sysselsatta deltagare som avslutat projekt minst ett år före mätningen i yrkesregistret har ett lägre segregeringsindex än för riket i stort, samt att för varje år mätningen görs så förbättras index ytterligare. Fortsätter den trenden så kan vi konstatera att Socialfondens insatser minskar könssegregeringen på arbetsmarknaden.

Regionalt tillväxtarbete, Regional- och Socialfundsprogram för Lokalt ledd utveckling (LLU)

Svenska ESF-rådet bistår med expertkunskap om Socialfonden till Jordbruksverket i arbetet med utvecklingen av genomförandet av programmet för Lokalt ledd utveckling. Svenska ESF-rådet är medlem i Landsbygdsnätverket och är adjungerad till dess styrgrupp. Under 2021 har Svenska ESF-rådet deltagit i de sammankomster som har anordnats inom området.

Fondöverskridande samverkan inom partnerskapsöverenskommelsen och ESI-fonderna

Under året har en sammanställd rapport avseende 2020 med uppgifter och bedömningar som krävs för samtliga struktur- och investeringsfonder upprättats och inlämnats till regeringen (*Dnr 2021/00122*).

Genomförande av EU:s strategi för Östersjöregionen och dess handlingsplan

Svenska ESF-rådets roll i förverkligandet av Östersjöstrategin (EUSBSR) har i nuvarande programperiod varit att genom Socialfonden stödja andra aktörer att delta i projekt. Vår åiterrapportering till regeringen för uppdrag inom EU:s strategi för Östersjöregionen 2016-2021 gjordes i januari 2022 (*Dnr 2019/00613*).

EU-medelsförvaltande myndigheter avseende förvaltningsförklaringar

Varje år ska förvaltande myndighet rapportera en förvaltningsförklaring och en årlig sammanfattning till den Europeiska kommissionen samtidigt med de årliga räkenskaperna för Socialfonden respektive Fead. Rapporteringen görs digitalt i kommissionens system SFC 2014. Den årliga sammanfattningen avser de utgifter som ingår i de årliga räkenskaperna (*Dnr 2020/00860* samt *Dnr 2020/00861*).

Ta emot personer med funktionsnedsättning som medför nedsatt arbetsförmåga samt ta emot nyanlända arbetssökande personer för praktik

Uppdragen att bereda praktikplatser redovisades via enkät till Statskontoret den 1 april 2021 (*Dnr 2020/00867* och *Dnr 2020/858*). Praktikanterna anvisas via Arbetsförmedlingen. Vi har ambitionen att förse praktikanter med uppgifter väl lämpade för respektive individ. Regeringsbeslutet om hemarbete på grund av covid-19-pandemin påverkade vår möjlighet att ta emot praktikanter. Då våra medarbetare arbetade hemifrån var det inte möjligt att introducera och förse praktikanter med lämpliga arbetsuppgifter.

Kompetensförsörjning

Att påverka arbetsmarknaden och driva projekt genom externa projektägare ställer särskilda krav på våra medarbetare och deras kompetens. Kompetensförsörjning avseende både rekrytering och utbildning är en förutsättning för att driva och utveckla verksamheten. Vår kompetensförsörjning utgår från vårt uppdrag och vår målsättning är att ha rätt antal medarbetare med förmåga och förutsättningar att lösa de uppgifter som finns inom myndigheten. Vi eftersträvar att vara en attraktiv arbetsgivare som har ända målsenliga lokaler, så att våra medarbetare trivs och kan utvecklas. Vår kompetensförsörjning är prioriterad och omfattar olika aktiviteter.



Kompetensbedömning och kompetensutveckling

Under 2021 har personalomsättningen minskat i förhållande till tidigare år, troligen en effekt av covid-19-pandemin. Vi har tillsatt samtliga av våra lediga tjänster.

Totalt under 2021 har 18 medarbetare börjat sin anställning hos oss och 36 tjänster har utannonserats. I alla rekryteringar har det funnits sökande med efterfrågad utbildning och arbetslivserfarenhet. I 12 av rekryteringarna har tjänsterna tillsatts internt då våra egna medarbetare haft starkast meriter, vilket ger en naturlig kompetensutveckling och bidrar till att myndigheten behåller värdefull kompetens. Vår samlade bedömning är därmed att vi klarat att kompetensförsörja vår organisation med den kompetens som behövs för att utföra vårt uppdrag.

Under året tog de digitala utbildningarna en självklar plats och var i princip den enda form som utbildningar genomfördes på. De digitala utbildningarna öppnade för deltagande på en mängd olika webinarier, en möjlighet som inte tidigare funnits, vilket bidragit till en generell kompetensutveckling hos våra medarbetare. Som ett led i vårt arbete med en effektiv förvaltning genom digitala arbetsätt har alla anställda på Svenska ESF-rådet genomfört en utbildning i personlig effektivitet, med målsättningen att medarbetaren själv ska kunna påverka sin egen arbetsmiljö genom effektiva arbetsvanor och därmed minska upplevd stress. Vi har utbildat våra chefer i kompetensbaserad rekrytering för att säkerställa en objektiv och träffsäker rekryteringsprocess. I slutet av året startade en utbildning i presentationsteknik som erbjuds alla medarbetare fram till våren 2022. Utbildningen innehåller bland annat moment om hur digitala presentationer genomförs på bästa möjliga sätt.

Vid tio tillfällen under 2021 har myndighetens medarbetare erbjudits interna seminarier, så kallade kunskapsstimmar. Huvudsyftet med tillfällena är att sprida och synliggöra tillgänglig forskning och andra expertkunskaper som berör Svenska ESF-rådets uppdrag, ett led i att utveckla myndighetens interna analysverksamhet och stärka myndigheten i omvärldspolitiska frågor. Seminarierna har handlat om covid-19-pandemins effekt på arbetsmarknadsläget och myndighetens målgrupper, samt genomgång av samtliga temaplattformsrappporter som färdigställts under året. Ett tillfälle fokuserade på programutvärderingen och ett annat på hederskulturens effekter på arbetsmarknadsutveckling.

Attraktiv arbetsgivare

Att vara en attraktiv arbetsgivare är viktigt för att lyckas attrahera, rekrytera och behålla medarbetare. Vi bedömer att en attraktiv arbetsgivare erbjuder medarbetare en god arbetsmiljö med stora möjligheter till utveckling och påverkan på den egna situationen. Att få vara delaktig både i beslut och i sin egen utveckling bidrar också. I arbetet med att skapa attraktiva arbetsförhållanden är våra chefer viktiga, det är genom deras ledarskap som trivsel och arbetsglädje skapas.

Hemarbetet under året påverkade arbetsmiljön i hög grad. För att skapa tillhörighet och samanhållning arrangerades olika digitala aktiviteter såsom digitala fika, stegtävlingar och hållbarhetsutmaningar. Vi har anpassat våra medarbetardagar till digitalt format. Vi är övertygade om att det är vid de fysiska mötena som erfarenhetsutbyte, delaktighet och kreativa processer skapas.

En gemensam riktlinje för distansarbete har fastställts och möjlighet till distansarbete kommer ges till majoriteten av myndighetens medarbetare. Vår bedömning är att möjligheten att arbeta på distans gynnar vår verksamhet då det underlättar för våra medarbetare och bidrar till att vi fortsatt kan vara en attraktiv arbetsgivare. Riktlinjen innebär möjlighet till distansarbete två dagar per vecka och en utvärdering är planerad att genomföras under andra halvåret 2022. För att stärka bilden av Svenska ESF-rådet som arbetsgivare har vi under hösten infört kompetensbaserad rekrytering. I detta ligger att stärka kandidatupplevelsen genom mer information och tydligare process.

Arbetsmiljö och jämställdhetsarbete

Under 2021 har arbetet fortsatt med att skapa en god arbetsmiljö, fokus har varit kränkande särbehandling och diskriminering. Föreläsning, dilemmaövningar och en enkät har bidragit till ökad kunskap i området och säkerställt att medarbetare är medvetna om hur man hanterar situationer som innefattar kränkningar. I övrigt har arbetsmiljöarbetet till stor del handlat om att följa arbetsmiljöundersökningarna och hantera effekterna av covid-19-pandemin.

Ur ett jämställdhetsperspektiv är vår bedömning att Svenska ESF-rådet står sig väl baserat på att vi får goda resultat i Nyckeltalsinstitutets kvantitativa kartläggning av jämställdheten, jämställdhetsindex.

Personalsammansättning

Den 31 december 2021 hade myndigheten totalt 137 medarbetare. Av dessa är 130 tillsvidareanställda och 7 visstidsanställda. Antalet anställda har ökat både avseende antalet visstids- och tillsvidareanställda. Ökningen av antalet anställda är en följd av verksamhetens uppdrag ökat genom exempelvis React-EU och förberedelser för ESF+.

Åldersfördelning

Medelåldern bland våra medarbetare är 47 år, inklusive de som är visstidsanställda. Medelåldern har höjts marginellt jämfört med föregående år. Vår åldersfördelning visar att andelen under 30 år är fortsatt låg i förhållande till de som är över 50 år. Skälen till detta är krav på relevant arbetslivserfarenhet och akademisk utbildning finns för de flesta funktioner inom Svenska ESF-rådet. Av de 18 medarbetare som anställdts under året är sex medarbetare över 50 år, medelåldern för de som nyanställdts är 44 år.

	2021			2020			2019		
	Kvinnor	Män	Totalt	Kvinnor	Män	Totalt	Kvinnor	Män	Totalt
Antal årsarbetskrafter	76,8	45,2	122	73,2	45,6	118,8	67,6	46,9	114,5
Medelantal anställda	83	50	133	84	49	132	78	52	130

Tabell 7.1 – Antal årsarbetskrafter och medelantal anställda

Kommentar

Under året har antalet årsarbetskrafter ökat, skälet till detta är en kombination av en lägre sjukfrånvaro och ökat antal medarbetare.

	2021	2020	2019
Personalomsättning i %	10	11	16
Antal rekryteringar	18	13	23
Antal avgångar	13	15	21

Tabell 7.2 – Personalstatistik

Kommentar

Avgångsorsakerna varierar men är främst övergång till annan arbetsgivare (oftast annan statlig anställning eller annan offentlig verksamhet) samt tidsbegränsade anställningar som löpt ut.

Kompetenskategori	2021				2020				2019			
	Kvinnor	%	Män	%	Kvinnor	%	Män	%	Kvinnor	%	Män	%
Kärn	48	59	34	41	45	58	32	42	44	56	34	44
Stöd	31	70	13	30	34	76	11	24	33	70	14	30
Ledning	6	55	5	45	6	60	4	40	5	50	5	50
Totalt	85	62	52	38	85	64	47	36	82	61	53	39

Tabell 7.3 – Könsfördelning per kompetenskategori

Kommentar

Sammansättningen av män och kvinnor är vid årets slut 62 procent kvinnor och 38 procent män. Ambitionen är könsfördelning motsvarande 60/40. Av de 18 som anställts under året är 8 män och 10 kvinnor.

	2021	2020	2019
Andel under 30 år	0,7	0,8	2,2
Varav andel kvinnor	0	0	67
Varav andel män	100	100	33
Andel mellan 30–49 år	57	59	57
Varav andel kvinnor	63	62	60
Varav andel män	37	38	40
Andel över 50 år	42	40	41
Varav andel kvinnor	62	70	62
Varav andel män	38	30	38

Tabell 7.4 – Åldersfördelning i procent

Kommentar

Det främsta skälet till förändringarna mellan åldersgrupperna är effekten av att flera medarbetare passerat gränsen mellan de olika åldersintervallen.

	2021	2020	2019
Totalt	2,66	2,97	3,32
Andel 60 dagar eller mer	64,9	61,9	49,16
Kvinnor	2,45	3,9	3,62
Män	3,00	1,45	2,87
Anställda <29 år *	-	-	-
Anställda 30–49 år	2,94	3,71	2,59
Anställda 50- år	2,33	2,0	3,98

* Under 10 medarbetare redovisas inte. Förordningen om årsredovisning och budgetunderlag (2000:605) 7.3.

Tabell 7.5 – Sjukfrånvaro i procent

Kommentar

Den totala sjukfrånvaron har minskat något. Vi bedömer att det är en effekt av att vi arbetat hemifrån under covid-19-pandemin.

Ökningen för sjukfrånvaron som överstiger 60 dagar beror på flera olika faktorer.



Finansiell redovisning



Resultaträkning

(tkr)	Not	2021	2020
VERKSAMHETENS INTÄKTER			
Intäkter av anslag	1	145 017	137 117
Intäkter av avgifter och andra ersättningar	2	4 030	5 434
Intäkter av bidrag		0	181
Finansiella intäkter	3	0	33
Summa		149 047	142 732
VERKSAMHETENS KOSTNADER			
Kostnad för personal	4	-101 222	-98 009
Kostnad för lokaler		-11 568	-12 125
Övriga driftkostnader	5	-32 908	-28 042
Finansiella kostnader	6	-5	-9
Avskrivningar och nedskrivningar	7	-3 344	-4 548
Summa		-149 047	-142 732
VERKSAMHETSUTFALL		0	0
UPPBÖRDSVERKSAMHET			
Intäkter av avgifter m.m. som inte disponeras	8	1 156 443	1 013 947
Medel som tillförts statens budget från uppbördsverksamhet	9	-1 234 727	-1 000 374
Saldo		-78 284	13 572
TRANSFERERINGAR			
Medel som erhållits från statens budget för finansiering av bidrag		1 288 751	1 153 986
Lämnade bidrag	10	-1 288 844	-1 153 921
Saldo		-94	65
Årets kapitalförändring	11	-78 378	13 637

Balansräkning

Tillgångar (tkr)	Not	2021-12-31	2020-12-31
IMMATERIELLA ANLÄGGNINGSTILLGÅNGAR			
Balanserade utgifter för utveckling	12	2 295	2 694
Rättigheter och andra immateriella anläggningstillgångar	13	24	34
Summa		2 319	2 728
MATERIELLA ANLÄGGNINGSTILLGÅNGAR			
Förbättringsutgifter på annans fastighet	14	1 242	1 063
Maskiner, inventarier, installationer m.m.	15	3 640	3 202
Summa		4 882	4 265
KORTFRISTIGA FORDRINGAR			
Kundfordringar		80	0
Fordringar hos andra myndigheter	16	1 967	2 187
Övriga kortfristiga fordringar	17	2	95
Summa		2 049	2 283
PERIODAVGRÄNSNINGSPOSTER			
Förutbetalda kostnader	18	4 067	2 574
Övriga upplupna intäkter	19	952 790	607 170
Summa		956 857	609 744
AVRÄKNING MED STATSVERKET			
Avräkning med statsverket	20	-4 176	-14 459
Summa		-4 176	-14 459
KASSA OCH BANK			
Behållning räntekonto i Riksgäldskontoret	21	24 414	30 122
Summa		24 414	30 122
SUMMA TILLGÅNGAR		986 345	634 684

Balansräkning

Kapital och skulder (tkr)	Not	2021-12-31	2020-12-31
MYNDIGHETSKAPITAL			
Balanserad kapitalförändring	22	162 779	149 142
Kapitalförändring enligt resultaträkningen		-78 378	13 637
Summa	23	84 402	162 779
AVSÄTTNINGAR			
Övriga avsättningar	24	1 720	1 532
Summa		1 720	1 532
SKULDER M.M			
Lån i Riksgäldskontoret	25	6 964	6 966
Andra långfristiga skulder	26	102 994	101 087
Kortfristiga skulder till andra myndigheter	27	5 584	3 721
Leverantörsskulder	28	7 745	4 882
Övriga kortfristiga skulder	29	164 999	1 489
Summa		288 286	118 145
PERIODAVGRÄNSNINGSPOSTER			
Upplupna kostnader	30	8 759	7 583
Övriga förutbetalda intäkter	31	603 179	344 645
Summa		611 938	352 228
SUMMA KAPITAL OCH SKULDER		986 345	634 684

ANSVARSFÖRBINDELSER

Inga ansvarsförbindelser finns.

Anslagsredovisning

Redovisning mot anslag

Anslag (tkr)	Not	Ingående överföringsbelopp	Årets tilldelning enligt regleringsbrev	Omdisponerade anslagsbelopp	Indragning	Totalt disponibelt belopp	Utgifter	Utgående överföringsbelopp
--------------	-----	----------------------------	---	-----------------------------	------------	---------------------------	----------	----------------------------

Uo 09 4:7 Ramanslag

BIDRAG TILL UTVECKLING AV SOCIALT ARBETE MED MERA

ap.2 Fonden för europeiskt bistånd till dem som har det sämst ställt (Fead) 2014–2020 (ram)	32	1 096	9 737		-1 096	9 737	-9 176	561
ap.6 Fonden för europeiskt bistånd till dem som har det sämst ställt (Fead) 2014–2020 - nationell medfinansiering (ram)	33	221	1 718		-221	1 718	-1 619	99

Uo 14 1:5 Ramanslag

ap.1 Rådet för Europeiska socialfonden i Sverige (ram)		7 237	122 394		-3 636	125 995	-123 286	2 709
--	--	-------	---------	--	--------	---------	----------	-------

Uo 14 1:6 Ramanslag

EUROPEISKA SOCIALFONDEN MED MERA FÖR PERIODEN 2014–2020

ap. 1 Europeiska socialfonden för perioden 2014–2020 (ram)	34	226 728	1 723 700		-226 728	1 723 700	-1 090 888	632 812
ap. 2 Sysselsättningsinitiativet för unga (ram)	35	30 532	25 500		-30 532	25 500	-20 879	4 621
ap. 3 Statlig medfinansiering av Europeiska socialfonden för perioden 2014–2020 (ram)	36	30 158	246 400		-30 158	246 400	-187 920	58 480

Uo 14 1:7 Ramanslag

EUROPEISKA SOCIALFONDEN PLUS MED MERA FÖR PERIODEN 2021–2027

ap. 1 Europeiska socialfonden plus m.m för perioden 2021–2027 (ram)	37		40 000			40 000		40 000
ap. 2 Statlig medfinansiering av Europeiska socialfonden plus för perioden 2021–2027 (ram)	38		10 000			10 000		10 000

SUMMA ANSLAG		295 972	2 179 449	0	-292 371	2 183 050	-1 433 768	749 282
---------------------	--	----------------	------------------	----------	-----------------	------------------	-------------------	----------------

Finansiella villkor för anslagsposter

Anslagskredit (tkr)	Beviljad	Utnyttjad
Uo 14 1:5 ap 1	3 671	0
Enligt regleringsbrevet disponerar Svenska ESF-rådet hela anslagskrediten på 3 671 tkr		
Uo 14 1:6 ap 1	86 185	0
Enligt regleringsbrevet disponerar Svenska ESF-rådet en anslagskredit på 86 185 tkr. Myndigheten disponerar inget ingående överföringsbelopp. Utbetalningar från anslagsposten tekniskt stöd avseende Ekonomistyrningsverkets kostnader för revision av det nationella socialfondsprogrammet för investering för tillväxt och sysselsättning, får sammanlagt för programperioden 2014–2020 uppgå till högst 7 000 tkr. Hittills har utbetalningar gjorts motsvarande 3 121 tkr för revisionskostnader avseende tekniskt stöd, där 619 tkr är hänförbart till 2021.		
Uo 14 1:6 ap 2	1 275	0
Enligt regleringsbrevet disponerar Svenska ESF-rådet en anslagskredit på 1 275 tkr. Myndigheten disponerar inget ingående överföringsbelopp.		
Uo 14 1:6 ap 3	12 320	0
Enligt regleringsbrevet disponerar Svenska ESF-rådet en anslagskredit på 12 320 tkr. Myndigheten disponerar inget ingående överföringsbelopp. Programområde 1 – Kompetensförsörjning, får sammanlagt för perioden 2014–2020 uppgå till högst 875 597 tkr. Hittills har utbetalningar uppgått till 581 003 tkr, varav 120 840 tkr är hänförbart till 2021. Programområde 2 – Öka övergångarna till arbete, får sammanlagt för programperioden 2014–2020 uppgå till högst 606 660 tkr. Hittills har utbetalningarna uppgått till 508 546 tkr varav 65 216 tkr är hänförbart till 2021. Nationell medfinansiering av tekniskt stöd avseende strukturfondspartnerskapens kostnader får sammanlagt för programperioden 2014–2020 uppgå till högst 17 743 tkr. Utbetalningarna har hittills uppgått till 12 120 tkr varav 1 864 tkr är hänförbart till 2021.		
Uo 14 1:7 ap 1	2 000	0
Enligt regleringsbrevet disponerar Svenska ESF-rådet en anslagskredit på 2 000 tkr. Myndigheten disponerar inget ingående överföringsbelopp.		
Uo 14 1:7 ap 2	500	0
Enligt regleringsbrevet disponerar Svenska ESF-rådet en anslagskredit på 500 tkr. Myndigheten disponerar inget ingående överföringsbelopp.		

Redovisning mot inkomsttitel

Inkomsttitel (tkr)	2021	2020
6414 001		
Bidrag från Europeiska socialfonden 2014–2020*	1 209 074	1 002 596
6414 002		
Övrigt bidrag för sysselsättningsinitiativet för unga 2014–2020 *	13 133	-7 797
6414 004		
Bidrag från fonden för dem som har det sämst ställt 2014–2020	12 520	5 575
Summa	1 234 727	1 000 374

*Bidragsbeloppen år 2021 påverkas av en rättelse avseende tidigare års inbetalningar mellan inkomsttitlar 6 414 001 och 6 414 002. Totalt har 13 133 tkr omförts från inkomsttitel 6414 001 till 6414 002 under 2021. Det negativa beloppet år 2020 för inkomsttitel 6414 002 beror på en rättning av en tidigare inbetalning 2018 som bokfördes mot fel inkomsttitel. Beloppet som omförts uppgår till 48 804 tkr och har omförts från inkomsttitel 6414 002 till inkomsttitel 6414 001.

Redovisning av beställningsbemyndigande

Anslag/ Anslagsbenämning (tkr)	Not	Tilldelat - bemyndigande	Ingående åtaganden	Utestående åtaganden	Utestående åtagandes fördelning per år			
					2022	2023	2024	Slutår
Uo 14 1:6 Ramanslag								
ap. 1 Europeiska socialfonden för perioden (ram)	39	3 238 200	2 610 856	2 642 003	2 052 423	589 580		
Villkor enligt regleringsbrev		3 238 200			1 979 850	1 258 350		2023
Uo 14 1:6 Ramanslag								
ap.2 Sysselsättningsinitiativet för unga (ram)	40	22 400	40 071	19 192	13 292	5 900		
Villkor enligt regleringsbrev		22 400			18 000	4 400	0	2023
Uo 14 1:6 Ramanslag								
ap. 3 Statlig medfinansiering av Europeiska socialfonden för perioden 2014–2020 (ram)	41	357 400	465 056	302 280	226 964	75 316		
Villkor enligt regleringsbrev		357 400			223 930	133 470	0	2023
Uo 14 1:7 Ramanslag								
ap. 1 Europeiska socialfonden plus för perioden 2021–2027 (ram)	42	800 000	0	0				
Villkor enligt regleringsbrev		800 000			160 000	400 000	240 000	2030
Uo 14 1:7 Ramanslag								
ap. 1 Europeiska socialfonden plus för perioden 2021–2027 (ram)	43	200 000	0	0				
Villkor enligt regleringsbrev		200 000			40 000	100 000	60 000	2030
SUMMA		4 618 000	3 115 983	2 963 475	2 292 679	670 796	0	

Redovisning av äldre beställningsbemyndigande

Anslag/ Anslagsbenämning (tkr)	Not	Ingående åtaganden	Utestående åtaganden	Utestående åtagandes fördelning per år			
				2022	2023	2024	Slutår

Uo 9 4:7 Ramanslag

ap.2 Fonden för europeiskt bistånd till dem som har det sämst ställt (Fead) 2014–2020 (ram)	44	11 731	1 801	1 801			
Villkor enligt regleringsbrev 2019		26 100					2021

Uo 9 4:7 Ramanslag

ap.6 Fonden för europeiskt bistånd för dem som har det sämst ställt (Fead) 2014–2020 nationell medfinansiering (ram)	45	2 070	318	318			
Villkor enligt regleringsbrev 2019		4 750					2021

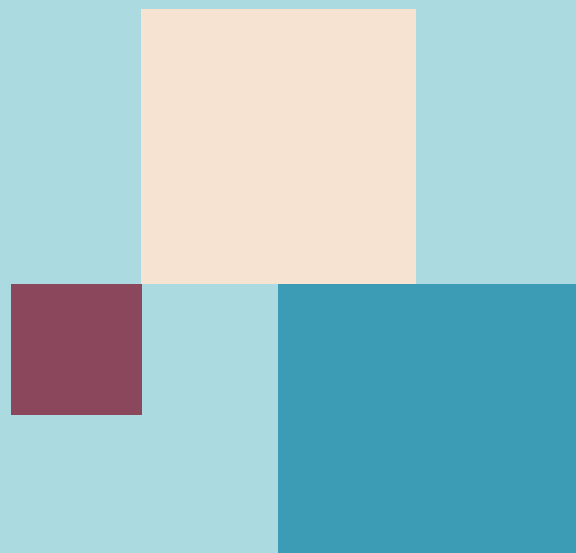
SUMMA		13 801	2 119	2 119	0	0	
--------------	--	---------------	--------------	--------------	----------	----------	--

Under år 2019 hade Svenska ESF-rådet bemyndigande för Fead men överskred det av Regeringen beslutade slutåret 2021 avseende detta bemyndigande genom att under 2019 ingå åtaganden för år 2022.

Svenska ESF-rådet har därför för året 2019 erhållit revisionsberättelse med reservation från Riksrevisionen.

Svenska ESF-rådet har under 2020 begärt ändring av äldre bemyndigandets slutår till 2022. Detta har inte beviljats, men Regeringen har i budgetproposition 2021 skrivit följande i frågan:

"Regeringen avser att använda beräknade medel för 2022 på anslag 4:7 Bidrag till utveckling av socialt arbete m.m. inom utgiftsområde 9 Hälsovård, sjukvård och social omsorg som avser de ekonomiska åtaganden som har ingåtts under 2019 och som avser 2022. Regeringen bedömer att frågan i övrigt har hanterats av Svenska ESF-rådet."



Tilläggsupplysningar och noter

Alla belopp redovisas i tusentals kronor (tkr) om inget annat anges. Till följd av detta kan summeringsdifferenser förekomma.

REDOVISNINGSPRINCIPER

Svenska ESF-rådets bokföring följer god redovisningssed och förordningen (2000:606) om myndigheters bokföring samt Ekonomistyrningsverkets föreskrifter och allmänna råd till denna. Årsredovisningen är upprättad i enlighet med förordningen (2000:605) om årsredovisning och budgetunderlag samt Ekonomistyrningsverkets föreskrifter och allmänna råd till denna.

Efter brytdagen har fakturor överstigande 50 tkr bokförts som periodavgränsningsposter. Motsvarande beloppsgräns föregående år var 50 tkr.

Semesterdagar som intjänats före år 2009 avräknas fr. o. m. år 2009 anslaget först vid uttaget enligt undantagsbestämmelsen. Utgående balans år 2020 var 0 tkr och därmed har denna utgiftsmässiga anslagsavräkning upphört.

Programförskott som erhålls i början på programperioden och som avräknas mot rekvisition i slutet av den sjuåriga programperioden bruttoredo visas som "Övriga förutbetalda intäkter".

Utestående rekvisitioner redovisas enligt gällande redovisningsprinciper där inbetalningarna som bedöms säkra redovisas som "Övriga kortfristiga fordringar".

Utestående skulder efter räkenskapsårets slut som regleras först vid programavslut redovisas som "Övriga långfristiga skulder". Utestående skulder har värderats till balansdagens kurs.

UPPLYSNINGAR FÖR JÄMFÖRELSE

Svenska ESF-rådet justerar från och med 2017 årligen periodiserat belopp för avvikelser i medfinansieringsgraden i projekten för programperioden 2014–2020 (se not 8). Vid räkenskapsavslutet 2018/ 2019 uppstod en skuld till EU-kommissionen som inte reglerats. Reglering av skulden sker först vid programavslutet. Skulden har särredovisats som "Andra långfristiga skulder" se not 26. Vid räkenskapsåret 2019/2020 uppstod ytterligare en skuld till EU-kommissionen som inte reglerats. Skulden ska betalas i februari 2022 och har i årsbokslutet för 2021 särredovisats som "Övriga kortfristiga skulder" se not 29.

Under året har en rättelse gjorts mellan två inkomstitlar avseende inbetalningar för programperioden 2014–2020 som beräknats felaktigt tidigare år. Värdet för de felaktiga bokningarna uppgick till ett belopp av 13 133 tkr och omfördes under året.

- till inkomstittel 6414 002 Övrigt bidrag för sysselsättningsinitiativet för unga 2014–2020.

- från inkomstittel 6414 001 Bidrag från europeiska socialfonden 2014–2020.

Justeringen har inte påverkat S-koden som är densamma för de båda inkomstitlarna.

Rättelsen har påverkat årets siffror i not 8, 9, 11, 19, 22, 23 där beloppen i noterna har särredovisats per inkomstittel.

Jämförelsesiffrorna år 2020 påverkades föregående år av en rättning avseende en bokförd inbetalning från EU-kommissionen år 2018. Den felaktiga bokningen uppgick till ett belopp av 48 804 tkr och omfördes under 2020.

- från inkomstittel 6414 002 Övrigt bidrag för sysselsättningsinitiativet för unga 2014–2020.
- till inkomstittel 6414 001 Bidrag från europeiska socialfonden 2014–2020.

Justeringen har inte påverkat S-koden som är densamma för de båda inkomstitlarna.

Rättelsen har påverkat jämförelsesiffrorna i not 8, 9, 11, 19, 22, 23 där beloppen i noterna har särredovisats per inkomstittel.

En rättelse har gjorts under år 2020 avseende medel för tekniskt stöd. Rättelsen avser avskrivningar för perioden 201810 till 201912 som tagits bort från EU-anslaget och belastat förvaltningsanslaget med 5 188 tkr 2020. Det har påverkat jämförelsesiffrorna i not 1, 8, 11, 20 och not 22, 23

Under hösten 2021 vattenskadades Gävles huvudkontor till följd av ett kraftigt regnoväder. Huvudkontoret har totalrenoverats under hösten/vintern och renoveringsarbetet beräknas vara klart i början av år 2022. Hyresvärden har under denna tid reducerat hyran vilket påverkat hyresintäkterna och hyreskostnaderna under året, se not 2 samt posten lokalkostnader. En tillfällig mindre lokal har hyrts under denna tid. Posten övriga kostnader har också påverkats av kostnader i samband med översvämningen till exempel konsultstöd för hanteringen av administrationen kring vattenskadorna, jurist och flytt av möbler med mera.

UPPLYSNINGAR AVSEENDE SAMLOKALISERING AV LOKALER

Enligt tidigare avsiktsförklaring som tecknades 2018 skulle Myndigheten för arbetsmiljökunskap (Mynak) och Svenska ESF-rådet vara samlokaliserade i Gävles lokaler till och med 1 december 2023. Under år 2021 har Myndigheten för arbetsmiljökunskap (Mynak) sagt upp hyreskontraktet och lämnar efter överenskommelse Svenska ESF-rådets lokaler 31 december 2021. Enligt överenskommelsen kommer Mynak att betala hyra till och med 31 december 2022. En ny överenskommelse kan bli aktuell för att reglera hyreskostnaden om Svenska ESF-rådet får en ny hyresgäst eller blir hyresbefriat under året till följd av renoveringen av lokalerna efter översvämningen. Svenska ESF-rådet disponerar lokalerna tills vidare och därmed har ingen avsättning gjord för hyreskostnaderna 2023.

VÄRDERINGSPRINCIPER

Anläggningstillgångar

Som anläggningstillgångar redovisas maskiner och inventarier som har ett anskaffningsvärde om minst 20 tkr och en beräknad ekonomisk livslängd som uppgår till lägst 3 år. Beloppsgränsen för förbättringsutgifter på annans fastighet är 100 tkr.

Utgifter för egenutveckling av IT-system samt förvärvade licenser och rättigheter som beräknas bli av betydande värde för verksamheten under kommande år redovisas som immateriell anläggningstillgång. Gränsen för betydande värde är satt till 100 tkr.

Avskrivning sker enligt linjär avskrivningsmetod. Avskrivning under anskaffningsåret sker från den månad tillgången tas i bruk.

Tillämpade avskrivningstider

Typ av tillgång	Antal år
Egenutvecklade dataprogram, licenser, rättigheter, Datorer, kringutrustning, servrar	3-5
Inredningsinventarier, Maskiner och tekniska anläggningar, Bilar och andra transportmedel	5

Avskrivningstiden för förbättringsutgifter på annans fastighet uppgår till högst den återstående giltighetstiden på hyreskontraktet, dock lägst tre år.

OMSÄTTNINGSTILLGÅNGAR

Fordringar har tagits upp till det belopp som efter individuell prövning beräknas inkomma.

Fordringar i utländsk valuta har värderats till balansdagens kurs.

SKULDER

Skulderna har tagits upp till nominellt belopp. Skulder i utländsk valuta har värderats till balansdagens kurs.

Ersättningar och andra förmåner

Ledande befattningshavare / styrelseuppdrag (tkr)	Lön
Generaldirektör Håkan Forsberg	1 166

ANSTÄLLDAS SJUKFRÅNVARO

Uppgifter om sjukfrånvaro, se avsnitt "sjukstatistik" under rubrik "kompetensförsörjning" i resultatredovisningen.

Noter (tkr)

Resultaträkning		2021	2020
Not 1	Intäkter av anslag		
	Förvaltningsanslag (Uo 14 1:5 ap 1)	123 286	115 967
	Tekniskt stöd Socialfonden*	21 731	20 444
	Tekniskt stöd Fead*	0	707
	Summa	145 017	137 117

*Tekniskt stöd är stödberättigade förvaltningskostnader som belastar sakanslagen. Dessa återsöks genom rekvisition till EU-kommissionen. Medel för tekniskt stöd avseende Fead förbrukades 2020.

Not 2	Intäkter av avgifter och andra ersättningar		
	Intäkter enligt 4 § avgiftsförordningen		
	- avgiftsintäkter samlokalisering *	3 939	5 232
	- avgiftsintäkter konsultuppdrag**	0	126
	Övriga intäkter av avgifter och andra ersättningar***	92	76
	Summa	4 030	5 434

* Intäkterna avser intäkter för de lokaler där vi är samlokaliserade med Tillväxtverket och Myndigheten för arbetsmiljökunskap. Skillnaden mellan åren beror främst på reducerade hyreskostnader på grund av omfattande vattenskador på huvudkontoret vilket medfört reducerade hyresintäkter. Samt att Tillväxtverket tagit över hyreskontraktet i Örebro.

** 2020 bestod avgifter konsultuppdrag för tillfällig uthyrning av stf GD till Kammarkollegiet för rapporten "Omlokalisering av statliga myndigheter 2016–2018".

*** Försäljning av äldre datorer och mobiltelefoner. Reavinst 80 tkr vid försäljning av 110 st datorer. 2020 vidarefakturerings av del av en gemensam brandskyddsutbildning i lokalsamverkan.

Not 3	Finansiella intäkter		
	Ränteintäkt på lån i Riksgälden	0	0
	Summa	0	0

Not 4	Kostnader för personal		
	Lönekostnader (exkl. arbetsgivaravgifter, pensionspremier och andra avgifter enligt lag och avtal)	64 360	62 630
	Varav arvode till ej anställd personal	10	16
	Arbetsgivaravgifter, pensionspremier och andra avgifter enligt lag och avtal	33 997	32 269
	Övriga kostnader för personal	2 865	3 109
	Summa	101 222	98 009

Not 5	Övriga driftskostnader		
	Inköp av tjänster exklusive IT	14 689	12 151
	Driftkostnader IT	16 250	12 353
	Övriga driftkostnader	1 968	3 538
	Summa	32 908	28 042

Ökningen av inköp av tjänster exklusive IT beror främst på ett ökat konultstöd för bemanning samt utvecklingstöd av den nya programperioden. Driftkostnaderna på IT har ökat främst till följd av att myndigheten ökat förvaltningen och gjort utvecklingsinsatser i ärendehanteringssystemet EBS2020. Minskningen av övriga driftskostnader består till stor del av resekostnader som varit lägre under 2021 på grund av covid-19-pandemin. I summan för övriga driftkostnader 2021 ingår en reaförlust på 10 tkr som uppstod vid utrangering av konstorsstolar med restvärde kvar.

Resultaträkning		2021	2020
Not 6	Finansiella kostnader		
	Räntekostnad på räntekontot i Riksgäldskontoret	0	1
	Övriga finansiella kostnader	5	8
	Summa	5	9

Not 7	Avskrivningar och nedskrivningar		
	Avskrivning enligt plan	3 344	4 548
	Nedskrivning	0	0
	Summa	3 344	4 548

Avskrivningarna minskar 2021 eftersom flera delar av det egenutvecklade ärendehanteringssystemet EBS2020 är avskrivet.

Not 8	Intäkter av avgifter med mera som inte disponeras		
	Fead, bidrag från EU	9 138	9 878
	Socialfonden 2014–2020, bidrag från EU	1 130 113	977 416
	Sysselsättningsinitiativet för unga, bidrag från EU	17 192	26 653
	Summa	1 156 443	1 013 947
	Intäkt avseende Socialfonden 2014–2020 har påverkats av:		
	Ned- och avskrivna fordringar	-1 603	-8 982
	Valutakursvinst	12 814	25 372
	Överfinansiering (+) från projekten	24 528	62 644
	Ej realiserad valutakursvinst	7 156	5 110
	Summa	42 895	84 144
	Intäkten avseende Sysselsättningsinitiativet för unga har påverkats av:		
	Ned- och avskrivna fordringar	0	0
	Valutakursförlust/valutakursvinst	-181	2 614
	Ej realiserad valutakursförlust/valutakursvinst	-125	0
	Summa	-307	2 614
	Intäkten avseende Fead har påverkats av:		
	Ned- och avskrivna fordringar	0	-134
	Valutakursförlust/valutakursvinst	-38	145
	Ej realiserad valutakursförlust	0	0
	Summa	-38	11

Se tilläggsupplysningar avseende rättelse tidigare år som påverkat 2021 samt 2020 års siffror.

Resultaträkning		2021	2020
Not 9	Medel som tillförts statens budget från uppberedningsverksamhet		
	Socialfonden 2014–2020, bidrag från EU	1 209 074	1 002 596
	Sysselsättningsinitiativet för unga, bidrag från EU	13 133	-7 797
	Fead, bidrag från EU	12 520	5 575
	Summa	1 234 727	1 000 374

Avser EU medel med flerårig budgetram, se tilläggsupplysningar avseende rättelse tidigare år som påverkat 2021 och 2020 års siffror.

Not 10	Lämnade bidrag		
	Utgiftsområde 14		
	Europeiska socialfonden för perioden 2014–2020*	1 069 157	872 828
	Sysselsättningsinitiativet för unga	20 880	24 039
	Statlig medfinansiering av Europeiska socialfonden för perioden 2014–2020	187 920	246 342
	Fonden för europeiskt bistånd till dem som har det sämst ställt (Fead) 2014–2020*	9 176	9 160
	Fonden för europeiskt bistånd till dem som har det sämst ställt (Fead) 2014–2020 - nationell medfinansiering	1 619	1 617
	Periodiseringsdifferens		
	Årets förändring av utestående återkrav**	94	-65
	Summa	1 288 844	1 153 921

*Avser medel som finansieras med anslag från EU-budgeten. Innehåller även nedsättningar av återkrav till följd av felaktig hantering av projektmedel, främst för Europeiska socialfonden motsvarande totalt 1,6 mnkr för 2021 och 9,1 mnkr för 2020.

**Periodiseringsdifferensen består av skillnaden i ingående och utgående återkrav.

Not 11	Årets kapitalförändring		
	Periodiseringsdifferens Socialfonden 2014–2020*	-78 961	-25 181
	Periodiseringsdifferens Sysselsättningsinitiativet för unga*	4 059	34 450
	Periodiseringsdifferens Fead*	-3 382	4 303
	Periodiseringsdifferenser transfereringsverksamhet**	-94	65
	Summa	-78 378	13 637

*Periodiseringsdifferensen består av skillnaden mellan erhållna medel från EU-kommissionen, redovisade på inkomsttitel och utbetalda bidrag.

**Periodiseringsdifferensen består av skillnaden i ingående och utgående återkrav.

Se tilläggsupplysningar avseende rättelse tidigare år som påverkat 2021 och 2020 års siffror.

Balansräkning		2021-12-31	2020-12-31
Not 12	Balanserade utgifter för utveckling		
	Ingående anskaffningsvärde	59 400	136 627
	Årets anskaffningar *	442	1 366
	Årets försäljningar/utrangeringar, anskaffningsvärde**	0	-78 593
	Summa anskaffningsvärde	59 842	59 400
	Ingående ackumulerade avskrivningar	-56 706	-132 716
	Årets avskrivningar	-841	-2 584
	Årets nedskrivningar	0	0
	Årets försäljningar/utrangeringar, avskrivningar**	0	78 593
	Summa ackumulerade avskrivningar	-57 547	-56 706
	Utgående bokfört värde	2 295	2 694

*Årets anskaffning avser utveckling av befintlig externwebb.

Not 13	Rättigheter och andra immateriella anläggningstillgångar		
	Ingående anskaffningsvärde	1 088	1 088
	Årets anskaffningar	0	0
	Årets försäljningar/utrangeringar, anskaffningsvärde	0	0
	Summa anskaffningsvärde	1 088	1 088
	Ingående ackumulerade avskrivningar	-1 054	-1 044
	Årets avskrivningar	-10	-10
	Årets försäljningar/utrangeringar, avskrivningar	0	0
	Summa ackumulerade avskrivningar	-1 064	-1 054
	Utgående bokfört värde	24	34

Not 14	Förbättringsutgifter på annans fastighet		
	Ingående anskaffningsvärde	1 621	1 621
	Årets anskaffningar*	599	0
	Årets försäljningar/utrangeringar, anskaffningsvärde	0	0
	Summa anskaffningsvärde	2 220	1 621
	Ingående ackumulerade avskrivningar	-558	-234
	Årets avskrivningar	-420	-324
	Årets försäljningar/utrangeringar, avskrivningar	0	0
	Summa ackumulerade avskrivningar	-978	-558
	Utgående bokfört värde	1 242	1 063

* Årets anskaffning avser installation av arbetsbelysning på huvudkontoret i Gävle.

Not 15	Maskiner, inventarier, installationer med mera		
	Ingående anskaffningsvärde	12 712	12 116
	Årets anskaffningar*	2 521	659
	Årets försäljningar/utrangeringar, anskaffningsvärde**	-3 231	-63
	Summa anskaffningsvärde	12 002	12 712
	Ingående ackumulerade avskrivningar	-9 510	-7 944
	Årets avskrivningar	-2 073	-1 629
	Årets försäljningar/utrangeringar, avskrivningar**	3 221	63
	Summa ackumulerade avskrivningar	-8 362	-9 510
	Utgående bokfört värde	3 640	3 202

* Årets anskaffning avser datautrustning, kontorsstolar för utlåning till distansarbetande personal samt skyltar till huvudkontoret i Gävle.

** Årets utrangering avser datautrustning, (datorer och datorskärmar) samt möbler och inventarier, som utrangerats i samband med flytt till nya lokaler i Luleå och Göteborg.

Balansräkning		2021	2020
Not 16	Fordringar hos andra myndigheter		
	Fordran ingående mervärdesskatt	1 494	1 688
	Kundfordringar hos andra myndigheter	473	499
	Summa	1 967	2 187
Not 17	Övriga kortfristiga fordringar		
	Övriga fordringar anställda lönerelaterade	0	0
	Återkrav Socialfonden	2	94
	Återkrav övriga fonder	0	1
	Summa	2	95
Not 18	Förutbetalda kostnader		
	Förutbetalda hyreskostnader*	3 022	2 186
	Fordan ej rekvirerbar förskottsmoms**	378	0
	Övriga förutbetalda kostnader	667	389
	Summa	4 067	2 574

*Skillnaden mellan åren beror främst på att Tillväxtverket fakturerat lokalhyrorna i förskott 2021 för kvartal 1 2022.

**Moms avseende ej betald lokalhyra kvaral 1 2022.

Not 19	Övriga upplupna intäkter		
	Socialfonden 2014–2020	877 736	552 507
	Sysselsättningsinitiativet för unga 2014–2020	64 716	40 942
	Fead	10 338	13 720
	Summa	952 790	607 170

Den upplupna intäkten består av skillnaden mellan EU-anlagets utbetalningar och erhållna eller rekvirerade medel från EU:s fonder. Programförskott som utbetalats i början av perioden 2014–2020 särredovisas som "övriga förutbetalda intäkter".

Uppkomna skulder särredovisas som långfristiga eller kortfristiga skulder. Ökningen mellan åren beror främst på utbetalat förskott avseende React-EU under 2021.

Se tilläggsupplysningar avseende rättelse tidigare år som påverkat 2021 och 2020 års siffror.

Balansräkning		2021-12-31	2020-12-31
Not 20	Avräkning med statsverket		
	Uppbörd		
	Ingående balans	0	0
	Redovisat mot inkomstitel	-1 234 727	-1 000 374
	Uppbördsmedel som betalats till icke räntebärande flöde	1 234 727	1 000 374
	Fordringar avseende Uppbörd	0	0
	Anslag i icke räntebärande flöde		
	Ingående balans	-7 222	-10 918
	Redovisat mot anslag	1 310 482	1 175 136
	Medel hänförliga till transfereringar med mera som betalats till icke räntebärande flöde	-1 304 727	-1 171 440
	Skulder avseende anslag i icke räntebärande flöde	-1 467	-7 222
	Anslag i räntebärande flöde		
	Ingående balans	-7 237	-3 172
	Redovisat mot anslag	123 286	115 969
	Anslagsmedel som tillförts räntekonto	-122 394	-120 034
	Återbetalning av anslagsmedel	3 636	0
	Skulder avseende anslag i räntebärande flöde	-2 709	-7 237
	Fordran avseende semesterlöneskuld som inte har redovisats mot anslag		
	Ingående balans	0	2
	Redovisat mot anslag under året enligt undantagsregeln	0	-2
	Fordran avseende semesterlöneskuld som inte har redovisats mot anslag	0	0
	Övriga fordringar/skulder på statens centralkonto		
	Ingående balans	0	0
	Inbetalningar i icke räntebärande flöde	1 244 924	1 016 693
	Utbetalningar i icke räntebärande flöde	-1 314 925	-1 187 758
	Betalningar hänförliga till anslag och inkomstitlar	70 000	171 065
	Övriga fordringar på statens centralkonto	0	0
	Summa avräkning med statsverket*	-4 176	-14 459

*Skillnaden mellan 2021 och 2020 beror på att en mindre justering av TA-medel gjordes i slutet av räkenskapsåret 2021 jämfört med den justering som gjordes 2020, samt den återbetalning av anslagsmedel som gjordes under 2021. Betalflödena rättas i början av nästkommande räkenskapsår.

Se tilläggsupplysningar avseende rättelse tidigare år som påverkat 2020 års siffror.

Balansräkning		2021-12-31	2020-12-31
Not 21	Behållning på räntekonto i Riksgäldskontoret		
	Behållning räntekonto i Riksgäldskontoret	24 414	30 122
	Summa	24 414	30 122

Not 22	Balanserad kapitalförändring		
	Socialfonden periodisering (ESF 2014–2020)		
	Ingående balans	272 424	420 473
	Årets förändring	-25 181	-148 048
	Utgående balans	247 243	272 424
	Sysselsättningsinitiativet periodisering		
	Ingående balans	-124 823	-89 024
	Årets förändring	34 450	-35 799
	Utgående balans	-90 372	-124 823
	Fead periodisering		
	Ingående balans	1 512	5 504
	Årets förändring	4 303	-3 992
	Utgående balans	5 815	1 512
	Återkrav		
	Ingående balans	30	184
	Årets förändring	65	-155
	Utgående balans	95	30
	Summa utgående balans	162 779	149 142

Se tilläggsupplysningar avseende rättelse tidigare år som påverkat 2021 och 2020 års siffror.

Utgående balans 2021 för Fead har justerats från 5 816 tkr till 5 815 tkr samt total utgående balans från 149 143 tkr till 149 142 tkr till följd av avrundningsdifferens i tidigare beräkning.

Not 23	Förändring av myndighetskapital			
		Balanserad kapitalförändring, anslagsfinansierad verksamhet	Kapitalförändring enligt resultaträkningen	Summa
	Utgående balans 2020	149 142	13 637	162 779
	A Ingående balans 2021	149 142	13 637	162 779
	Föregående års kapitalförändring	13 637	-13 637	0
	Årets kapitalförändring		-78 378	-78 378
	B Summa årets förändring	13 637	-92 015	-78 378
	C Utgående balans 2021	162 779	-78 378	84 402

	Kapitalförändring specificerad per EU-fond	Ingående balans 2021	Årets kapitalförändring	Utgående balans 2021
	Socialfonden 2014–2020	247 337	-79 054	168 283
	Sysselsättningsinitiativet för unga 2014–2020	-90 372	4 059	-86 313
	Fead	5 815	-3 384	2 431
	Summa	162 779	-78 378	84 402

Se tilläggsupplysningar avseende rättelse tidigare år som påverkat 2021 och 2020 års siffror.

Utgående balans 2020 har justerats från 149 143 till 149 142 samt summan av utgående balans 2020 har justerats 162 780 till 162 779.

Fead har justerats från 5 816 tkr till 5 815 tkr. Samtliga justeringar som gjorts av föregående års siffror är en följd av avrundningsdifferenser.

Balansräkning		2021-12-31	2020-12-31
Not 24	Övriga avsättningar		
	Avsättning för lokalt omställningsarbete*		
	Ingående balans	1 532	1 349
	Årets avsättning	192	186
	Årets upplösning	-4	-3
	Utgående balans	1 720	1 532

*Bedömningen är att eventuellt nyttjande 2022 kommer att avse mindre individuella kompetensutvecklingsinsatser.

Not 25	Lån i Riksgäldskontoret		
	Avser lån för investeringar i anläggningstillgångar.		
	Ingående balans	6 966	8 943
	Under året nyupptagna lån	3 337	2 629
	Årets amorteringar	-3 338	-4 606
	Utgående balans	6 964	6 966
	Beviljad låneram enligt regleringsbrev	30 000	30 000

Not 26	Andra långfristiga skulder		
	Andra långfristiga skulder, EU medel*	102 994	101 087
	Summa	102 994	101 087

*Avser skuld till EU-kommissionen som uppstod vid räkenskapsavslutet 2018/2019 och regleras vid programmets slut. Ökningen av årets långfristiga skuld beror på valutakursomräkning.

Not 27	Kortfristiga skulder till andra myndigheter		
	Leverantörsskulder andra myndigheter	3 725	2 063
	Arbetsgivaravgifter och andra avgifter	1 741	1 642
	Övriga kortfristiga skulder andra myndigheter	117	16
	Summa	5 584	3 721

Balansräkning		2021-12-31	2020-12-31
Not 28	Leverantörsskulder		
	Leverantörsskulder*	7 745	4 882
	Summa	7 745	4 882

*Skillnaden beror på ökade kostnader i slutet av året.

Not 29	Övriga kortfristiga skulder		
	Personalens källskatt	1 568	1 489
	Övriga kortfristiga skulder, Socialfonden*	143 717	0
	Övriga kortfristiga skulder, Sysselsättningsinitiativet*	19 715	0
	Summa	164 999	1 489

*Avser skuld till EU-kommissionen som uppstod vid räkenskapsavslutet 2019/2020, betalas till EU-kommissionen i februari 2022.

Not 30	Upplupna kostnader		
	Upplupna semesterlöner inklusive sociala avgifter	6 937	6 218
	Upplupna löner inklusive sociala avgifter	231	415
	Övriga upplupna kostnader	1 591	950
	Summa	8 759	7 583

Not 31	Övriga förutbetalda intäkter		
	Programförskott Socialfonden 2014–2020*	462 743	204 178
	Programförskott YEI*	131 315	131 315
	Programförskott Fead*	7 906	7 906
	Övriga förutbetalda intäkter – inomstatliga**	396	0
	Övriga förutbetalda intäkter – utomstatliga***	818	1 245
	Summa	603 179	344 645

*Den förutbetalda intäkten avser programförskott för programperioden 2014–2020 som inbetalats i början av programperioden. I programförskott för Socialfonden 2021 ingår även programförskott för det nya programområdet React-EU med 258 565 tkr.

**Intäkten avser förskottsbetald hyra som är fakturerad Tillväxtverket och Myndigheten för arbetsmiljökunskap för kvartal 1 2022

***Intäkten avser kvarvarande hyresrabatt för verksamhetslokalen i Gävle för perioden 2022-01-01–2023-11-30.



Anslagsredovisningen	
Not 32	Uo 09 4:7 Ramanslag ap.2. Fonden för europeiskt bistånd till dem som har det sämst ställt (Fead) 2014–2020)
	Enligt regleringsbrevet disponerar Svenska ESF-rådet ingen anslagskredit. Myndigheten disponerar inget överföringsbelopp enligt årets regleringsbrev.
Not 33	Uo 09 4:7 Ramanslag ap 6. Fonden för europeiskt bistånd till dem som har det sämst ställt (Fead) 2014–2020 nationell medfinansiering
	Myndigheten disponerar inget överföringsbelopp enligt årets regleringsbrev. Enligt regleringsbrevet disponerar Svenska ESF-rådet ingen anslagskredit.
Not 34	Uo 14 1:6 Ramanslag ap 1. Europeiska socialfonden för perioden 2014–2020
	Myndigheten disponerar inget överföringsbelopp enligt årets regleringsbrev. Enligt regleringsbrevet disponerar Svenska ESF-rådet en anslagskredit på 86 185 tkr. Det låga anslagsutnyttjandet beror på låg medelsförbrukning i de beviljade projekten. Utbetalningstakten i programmet är fortsatt lågt. Till stor del beroende på pandemin och svårigheter att upparbeta kostnader.
Not 35	Uo 14 1:6 Ramanslag ap 2. Sysselsättningsinitiativet för unga
	Myndigheten disponerar inget överföringsbelopp enligt årets regleringsbrev. Enligt regleringsbrevet disponerar Svenska ESF-rådet en anslagskredit på 1 275 tkr. Det låga anslagsutnyttjandet beror på låg medelsförbrukning i de beviljade projekten. Utbetalningstakten i programmet är fortsatt lågt. Till stor del beroende på pandemin och svårigheter att upparbeta kostnader.
Not 36	Uo 14 1:6 Ramanslag ap 3. Statlig medfinansiering av Europeiska socialfonden för perioden 2014–2020
	Myndigheten disponerar inget överföringsbelopp enligt årets regleringsbrev. Enligt regleringsbrevet disponerar Svenska ESF-rådet en anslagskredit på 12 320 tkr. Det låga anslagsutnyttjandet beror på låg medelsförbrukning i de beviljade projekten. Utbetalningstakten i programmet är fortsatt lågt. Till stor del beroende på pandemin och svårigheter att upparbeta kostnader.
Not 37	Uo 14 1:7 Ramanslag ap 1. Europeiskt socialfonden plus med mera för perioden 2021–2027
	Avvikelse mot tilldelade medel beror på att ESF+ är försenat.
Not 38	Uo 14 1:7 Ramanslag ap 2. Statlig medfinansiering av Europeiskt socialfonden plus med mera för perioden 2021–2027
	Avvikelse mot tilldelade medel beror på att ESF+ är försenat.

Bemyndigande	
Not 39	Uo 14 1:6 Ramanslag ap 1. Europeiskt socialfonden för perioden 2014–2020
	Angivna belopp för infriade åtaganden är indikativa, avseende åtagandets fördelning per år. Vi har inte in-tecknat alla medlen de föregående åren i programperioden. Det innebär att det blir mycket medel kvar det sista året mot finansplanen. Vi har utlyst medel utifrån bemyndiganderamen, men efterfrågan har varit låg.
Not 40	Uo 14 1:6 Ramanslag ap 2. Sysselsättningsinitiativet för unga
	Angivna belopp för infriade åtaganden är indikativa, avseende åtagandets fördelning per år.
Not 41	Uo 14 1:6 Ramanslag ap 3. Statlig medfinansiering av Europeiska socialfonden för perioden 2014–2020
	Angivna belopp för infriade åtaganden är indikativa, avseende åtagandets fördelning per år.
Not 42	Uo 14 1:7 Ramanslag ap. 1 Europeiska socialfonden plus för perioden 2021–2027 (ram)
	Avvikelse mot tilldelade bemyndigande beror på att programmet för ESF+ är försenat.
Not 43	Uo 14 1:7 Ramanslag ap. 2 Europeiska socialfonden plus för perioden 2021–2027 (ram)
	Avvikelse mot tilldelade bemyndigande beror på att programmet för ESF+ är försenat.
Not 44	Uo 09 4:7 Ramanslag ap.2. Fonden för europeiskt bistånd till dem som har det sämst ställt (Fead) 2014–2020)
	Angivna belopp för infriade åtaganden är indikativa, avseende åtagandets fördelning per år. Beloppen avseende utestående åtaganden för 2021 och 2022 är högre jämfört med årsredovisning 2019. Detta beror på att utbetalningstakten av de åtaganden som ingicks 2019 är långsammare än förväntat. Ansökan om utbetalning följer inte den nivå som behövs mot beviljat stöd. Det innebär att en ökad summa för utbetalning behövs kommande år om alla in-tecknade medel ska kunna betalas ut. Tilldelat bemyndigande uppgår till 26 100 tkr enligt regleringsbrevet för 2019.
Not 45	Uo 09 4:7 Ramanslag ap 6. Fonden för europeiskt bistånd till dem som har det sämst ställt (Fead) 2014–2020 nationell medfinansiering
	Angivna belopp för infriade åtaganden är indikativa, avseende åtagandets fördelning per år. Beloppen avseende utestående åtaganden för 2021 och 2022 är högre jämfört med årsredovisning 2019. Detta beror på att utbetalningstakten av de åtaganden som ingicks 2019 är långsammare än förväntat. Ansökan om utbetalning följer inte den nivå som behövs mot beviljat stöd. Det innebär att en ökad summa för utbetalning behövs kommande år om alla in-tecknade medel ska kunna betalas ut. Tilldelat bemyndigande uppgår till 4 750 tkr enligt regleringsbrevet för 2019.



Sammanställning av väsentliga uppgifter

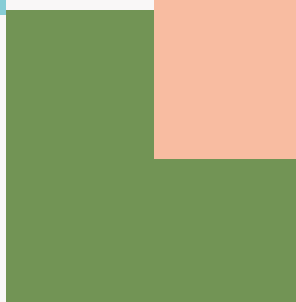
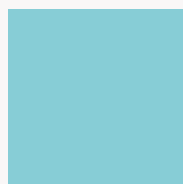
(tkr)	2021	2020	2019	2018	2017
Låneram Riksgäldskontoret					
Beviljad	30 000	30 000	30 000	30 000	45 000
Utnyttjad	6 964	6 966	8 943	13 295	25 222
Kontokrediter Riksgäldskontoret					
Beviljad	16 500	16 750	15 600	15 600	15 600
Maximalt utnyttjad	0	0	0	0	0
Räntekonto Riksgäldskontoret					
Ränteintäkter	0	0	0	0	0
Räntekostnader	0	1	47	81	73
Avgiftsintäkter					
<i>Avgiftsintäkter som disponeras</i>					
Beräknat belopp enligt regleringsbrev	0	0	0	0	0
Avgiftsintäkter	4 030	5 434	6 302	5 945	17 923
<i>Avgiftsintäkter som ej disponeras</i>					
Beräknat belopp enligt regleringsbrev	0	0	0	0	0
Avgiftsintäkter	1 156 443	1 013 947	920 624	1 105 629	1 545 814
Anslagskredit					
Beviljad	105 951	76 176	78 214	88 143	70 850
Utnyttjad	0	0	429	0	7 928
Anslag					
<i>Ramanslag</i>					
Summa anslagssparande	749 282	295 972	413 366	231 852	170 944
Bemyndiganden					
Tilldelade bemyndiganden	4 618 000	3 700 000	3 880 850	3 823 000	3 700 000
Summa gjorda åtaganden inklusive äldre bemyndiganden	2 965 593	3 129 784	3 073 824	3 219 456	3 398 227
Personal					
Antal årsarbetskrafter (st)	122	119	114	120	122
Medelantalet anställda (st)	133	132	130	139	133
Driftkostnad per årsarbetskraft	1 194	1 161	1 246	1 117	1 285
Kapitalförändring					
Årets	-78 378	13 637	-187 994	-204 576	951 706
Balanserad*	162 779	149 142	337 137	541 713	-409 993

*Balanserat belopp år 2020 justeras på grund av avrundningsdifferens i beräkningen från 149 143 tkr till 149 142 tkr.



Revisioner

Svenska ESF-rådet revideras och kontrolleras både under och efter pågående programperiod. De revisionsorgan som reviderar vår programverksamhet är Europeiska revisionsrätten, Europeiska kommissionen samt Ekonomistyrningsverket. Dessutom finns OLAF (Office européen de Lutte Anti-Fraude) som har i uppdrag att skydda Europeiska unionens ekonomiska intressen, att bekämpa bedrägerier, korruption och all annan olaglig verksamhet, inklusive de oriktigheter som får ekonomiska följder inom EU:s institutioner. OLAF:s uppdrag är av administrativ karaktär och ska inte förväxlas med polisiär verksamhet. Därutöver genomför Riksrevisionen och vår internrevision granskningar av såväl förvaltnings- som programverksamheten.



Europeiska revisionsrätten (European Court of Auditors, ECA) är EU:s oberoende externa revisionsorgan som ska skydda skattebetalarnas intressen. En gång per år lämnar de en revisionsförklaring avseende EU:s finanser till Europaparlamentet och Europeiska rådet som är budgetansvariga myndigheter. I sin årliga bedömning granskar Europeiska revisionsrätten ett representativt urval av projektmedel i medlemsstaterna. Syftet är att försäkra att de fondförvaltande myndigheternas förvaltnings- och kontrollsystem fungerar effektivt. Europeiska rådet och Europaparlamentet tar i sin tur del av revisionsförklaringen om hur EU-medlen har förbrukats och använder underlaget inför sitt ställningstagande att bevilja Europeiska kommissionen ansvarsfrihet.

Europeiska kommissionens roll är att övervaka att förvaltnings- och kontrollsystemen i medlemsstaterna fungerar. Kommissionen fokuserar i stor utsträckning på tillförlitligheten i de nationella revisionsmyndigheternas arbete och deras årliga kontrollrapporter och revisionsutlåtanden. För att försäkra sig om ett effektivt och fungerande förvaltnings- och kontrollsystem genomför de också egna projekt- och systemgranskningar i medlemsstaterna.

Ekonomistyrningsverket är den nationella revisionsmyndigheten för EU:s fonder i Sverige vars uppdrag syftar till att främja en korrekt och effektiv hantering av EU-medel. De granskar hur förvaltande myndighet genomför sitt uppdrag. Ekonomistyrningsverket genomför systemrevisioner i syfte att säkerställa att myndighetens förvaltnings- och kontrollsystem lever upp till kommissionens krav. Vid dessa revisioner utgår revisorena från ett antal nyckelkrav med bedömningskriterier. Resultatet sammanfattas i ett slutligt omdöme utifrån fyra kategorier. Kategori 1: Fungerar väl. Inga förbättringar eller endast smärre förbättringar krävs. Kategori 2: Fungerar, men vissa förbättringar krävs. Kategori 3: Fungerar delvis. Omfattande förbättringar krävs. Kategori 4: Fungerar i princip inte.

Ekonomistyrningsverket genomför också en årlig projektgranskning där man granskar och bedömer om utbetalningarna gjorts enligt gällande regler för att säkerställa att myndighetens förvaltning varit korrekt. Projekturval och granskning påbörjas när attesterande myndighet lämnat in en ansökan om mellanliggande betalning för aktuellt räkenskapsår.

Europeiska revisionsrätten (European court of auditors, ECA)

Europeiska revisionsrätten har inte meddelat några planerade revisioner eller genomfört några revisioner av Svenska ESF-rådet under 2021.

Under 2020 fick Svenska ESF-rådet en begäran om information från Europeiska revisionsrätten inför deras planering av en resultatrevision avseende Socialfondens stöd till investeringar relaterade till långtidsarbetslöshet i medlemsstaterna. Svenska ESF-rådet överlämnade information om de projekt som beviljats stöd inom de kostnadskategorier som motsvarade aktuella målgrupper inom särskilda mål 2.1, 2.2 och 2.3 (se avsnitt programområde). Europeiska revisionsrätten meddelade i slutet av samma år att Sveriges operativa program inte valts ut för genomförande av resultatrevisionen, men angav att de eventuellt återkommer vid ett senare skede i revisionen om så bedöms nödvändigt. Europeiska revisionsrätten avslutade resultatrevisionen i december 2021 och Svenska ESF-rådet kom aldrig att bli föremål för granskningen av Europeiska revisionsrätten.

Europeiska kommissionen

Europeiska kommissionen har under december 2021 inlett nu pågående granskning av Ekonomistyrningsverkets arbete som revisionsmyndighet för Socialfonden. Granskningen avser nyckelkrav 16 (lämpliga projektrevisioner) och nyckelkrav 18 (lämpliga förfaranden för upprättande av ett tillförlitligt revisionsuttalande och för utarbetande av ACR (årlig kontrollrapport)). Svenska ESF-rådet kan komma att bli indirekt involverade.

Europeiska kommissionen genomförde under 2020 en granskning av Ekonomistyrningsverkets arbete som revisionsmyndighet avseende Fead för samma nyckelkrav som i den nu pågående granskningen för Socialfonden. Svenska ESF-rådet blev indirekt involverade och lämnade uppgifter och material avseende rutiner, riktlinjer och projekt. Granskningen är ännu inte avslutad.

Ekonomistyrningsverket

Ekonomistyrningsverket har under 2021 granskat utgifter som deklarerats till Europeiska kommissionen avseende Socialfonden och Fead för räkenskapsperiod 1 juli 2020 – 30 juni 2021 som avser utgifter från

1 april 2020 – 31 mars 2021. Granskningen omfattade 30 beslut om utbetalningar fördelade på 30 projekt avseende Socialfonden. För Fead granskades fyra beslut om utbetalning fördelade på två projekt. Ekonomistyrningsverkets syfte med granskningen är att bedöma om utgifterna i de slumpmässigt utvalda besluten om utbetalning är i enlighet med gällande regelverk och att utgifterna därmed är stödberättigande. Felprocenten som rapporterats för Socialfonden för 2021 uppgår till 0,06 procent vilket är lägre än föregående års 0,155 procent och betydligt under den av kommissionen fastställda toleransnivån om två procent. Felprocenten som rapporterats för Fead år 2021 är 0,0 procent jämfört med föregående års 0,106 procent. Även för Fead är toleransnivån fastställd till två procent.

Ekonomistyrningsverket bedömer sammantaget att Svenska ESF-rådets granskningsarbete håller en god kvalitet och att våra slutsatser är tillförlitliga.

Ekonomistyrningsverket har under 2021 genomfört en uppföljande systemrevision för Socialfonden och för Fead gällande nyckelkrav 7 (effektiva och proportionella åtgärder mot bedrägeri) och nyckelkrav 8 (lämpliga förfaranden för utarbetande av förvaltningsförklaringen och den årliga sammanfattningen av slutliga revisionsrapporter samt av utförda kontroller). Den uppföljande systemrevisionen genomfördes som ett resultat av den systemrevision som utfördes under 2020, avseende nyckelkrav 7 och nyckelkrav 8. Det slutliga omdömet i systemrevisionen 2020 avseende båda dessa nyckelkrav var kategori 2, fungerar men vissa förbättringar krävs. Svenska ESF-rådet har därefter genomfört åtgärder utifrån de bedömningar och iakttagelser som Ekonomistyrningsverket redovisade i sin revisionsrapport 2020. I revisionsrapporten för den uppföljande systemrevisionen 2021 bedömer Ekonomistyrningsverket samtliga iakttagelser som kategori 1, fungerar, inga förbättringar eller endast mindre förbättringar krävs.

Office européen de Lutte Anti-Fraude (OLAF)

OLAF har under 2021 genomfört en utredning av Svenska ESF-rådet och projektet Externt projektstöd. Utredningen grundade sig på uppgifter om upphandlingar med intressekonflikter, utbetalning av oriktiga förskott samt ej stödberättigade kostnader redovisade till kommissionen avseende detta projekt. Kontroll på plats var initialt planerad till mars 2020 men med anledning av covid-19-pandemin sköts kontrollbesöket upp. Kontrollen genomfördes istället på distans som skrivbordskontroll. Granskningen avslutades under sommaren 2021 och OLAF konstaterar att oriktigheter har förekommit men att efterföljande revisioner har gjorts av svenska myndigheter och nödvändiga uppföljningsåtgärder har genomförts baserade på revisionsresultaten i form av återkrav och korrigeringar av utgiftsdeklarationer.

Kommissionens finansiella intressen har på ett tillfredsställande sätt blivit skyddade av de åtgärder som genomförts. OLAF:s slutliga rapport avlämnades utan rekommendationer eller krav på ytterligare åtgärder.

Intern revision

I myndighetsledningens ansvar ingår enligt myndighetsförordningen (2007:515) 3 §, processen för intern styrning och kontroll. Internrevisionens ansvar är att granska om ledningens interna styrning och kontroll är utformad så att myndigheten med rimlig säkerhet fullgör sina uppgifter, når verksamhetens mål och uppfyller kraven i myndighetsförordningen 3§. Internrevisionens uppdrag är att stödja ledningen genom att utifrån internrevisionsförordningen granska och lämna förslag till förbättringar av myndighetens process för intern styrning och kontroll.

Internrevision utgår ifrån ett risk- och väsentlighetsperspektiv, och omfattar all verksamhet som myndigheten bedriver eller ansvarar för. Internrevisionen deltar inte operativt i myndighetens arbete.

Under året har internrevisionen granskat den interna styrningen och kontrollen i verksamheten utifrån årets fastställda revisionsplan. Årets granskningsinsatser har avsett;

- Processen för inköp och upphandling
- Hantering av ekonomiadministrativa rutiner
- Hur genomförandet av Socialfonden 2014–2020 fortlöper.

Generaldirektören har under året beslutat om åtgärdsplaner utifrån internrevisionens upprättade revisionsrapporter. Status på tidigare beslutade åtgärdsplaner till andra revisionsrapporter har följts upp i den interna tertialuppföljningen. Ett antal åtgärdsplaner har helt genomförts och avslutats. För några äldre åtgärdsplaner finns fortfarande öppna åtgärder, dessa har under året aktualiserats och tidpunkt för genomförande har reviderats.

I årsrevisionsrapport 2021 gör internrevisionen följande samlade bedömning; I internrevisionens revisionsinsatser avseende 2021 har det inte framkommit några omständigheter som ger internrevisionen anledning att bedöma att Svenska ESF-rådets interna styrning och kontroll inte skulle ha fungerat på ett betryggande sätt under 2021.

Intern styrning och kontroll

Vår myndighet lyder under förordningen (2007:603) om intern styrning och kontroll. Det innebär att vi enligt kraven i myndighetsförordningen 3§, ska ha en process som säkerställer att myndigheten med rimlig säkerhet fullgör sina uppgifter, uppnår mål och krav på verksamheten. I myndighetsledningens ansvar ligger att säkerställa att processen för intern styrning och kontroll är väl fungerande och att det finns en god intern miljö. Processen ska även förebygga att verksamheten utsätts för korruption, otillbörlig påverkan, bedrägeri och andra oegentligheter.

Enligt förordningen om årsredovisning och budgetunderlag (2000:605) ska myndighetsledningen i årsredovisningen redovisa sin bedömning av om den interna styrningen och kontrollen varit betryggande under den period som årsredovisningen avser.

För en effektiv riskhantering finns en ansvarsfördelning i vår arbetsordning. I fastställda styrdokument för intern styrning och kontroll framgår hur den interna styrningen och kontrollen ska fungera på Svenska ESF-rådet, där framgår bestämmelser om ansvarsfördelning, internmiljö, riskanalys, åtgärder, uppföljning samt dokumentation.

För en effektiv riskhantering finns en ansvarsfördelning i vår arbetsordning. I fastställda styrdokument för intern styrning och kontroll framgår hur den interna styrningen och kontrollen ska fungera på Svenska ESF-rådet, där framgår bestämmelser om ansvarsfördelning, internmiljö, riskanalys, åtgärder, uppföljning samt dokumentation.

Processen för intern styrning och kontroll är integrerad med processen för verksamhetsplanering och uppföljning. Väsentliga risker, och därtill kopplade åtgärder, sammanställs dels per enhet utifrån enheternas planering av verksamheten, dels som en myndighetsgemensam riskanalys med åtgärder som en del i myndighetens verksamhetsplan och beslutas av myndighetsledningen. Riskanalysen omfattar bedömning och värdering av riskerna, samt åtgärder för att motverka att de identifierade riskerna realiserar. Under året, per tertial ett och två, följer myndighetsledningen upp verksamhetsplaner och riskanalyser med åtgärder, uppföljningen sammanställs och en rapport upprättas efter avslutad tertialuppföljning.

Bedömning av den interna styrningen och kontrollen

Utgångspunkten för vår planering, styrning och uppföljning är att generaldirektören ska få en god översikt av verksamheten för att kunna fatta de beslut som är nödvändiga för att styra verksamheten mot uppsatta mål.

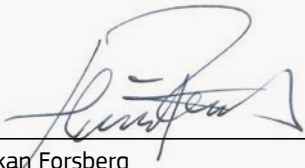
Myndighetsledningens bedömning av intern styrning och kontroll baseras bland annat på löpande uppföljning av verksamhetsplan och riskanalyser, samt återrapportering av verksamhetens resultat för 2021 och det underlag för uttalande om intern styrning och kontroll som generaldirektören lämnar. Underlaget innefattar en redovisning av hur vi arbetar med intern styrning och kontroll, uppföljning av väsentliga risker, iakttagna brister samt iakttagelser från intern och extern revision.

Årsredovisningens undertecknande

Jag bedömer att den interna styrningen och kontrollen vid myndigheten har varit betryggande under den period som årsredovisningen avser.

Jag intygar att årsredovisningen ger en rättvisande bild av verksamhetens resultat samt av kostnader, intäkter och myndighetens ekonomiska ställning.

Gävle den 15 februari 2022



Håkan Forsberg
generaldirektör

Kontakta oss

Svenska ESF-rådet, Box 397
801 05 Gävle

020-33 33 90

esf@esf.se

www.esf.se

Svenska ESF-rådet har funnits som myndighet sedan år 2000. Vi arbetar på uppdrag från Arbetsmarknadsdepartementet, Socialdepartementet och Näringsdepartementet. Vi är förvaltande och attesterande myndighet för Europeiska socialfonden och Fonden för europeiskt bistånd för dem som har det sämst ställt (Fead). Vi har också i uppdrag att förvalta EU:s Brexit Adjustment Reserve, att bidra till genomförande av Östersjöstrategin samt att vara en så kallad National Contact Point för medlen inom fonden för Employment and Social Innovation (EaSI). Vår verksamhet spänner över flera politikområden, främst arbetsmarknads-, social-, utbildnings-, närings- och integrationspolitik.

Genom fonderna finansierar Svenska ESF-rådet projekt som arbetar med kompetensutveckling, sysselsättningsåtgärder och integrationsinsatser. Verksamheten syftar till att minska arbetslöshet och utanförskap, att stärka Sveriges långsiktiga kompetensförsörjning och tillväxt och att öka sammanhållningen inom EU.

www.esf.se