

VÄGGEN



Medfinansieras av
Europeiska unionen

Folkhögskolevägen till arbete och vidare studier

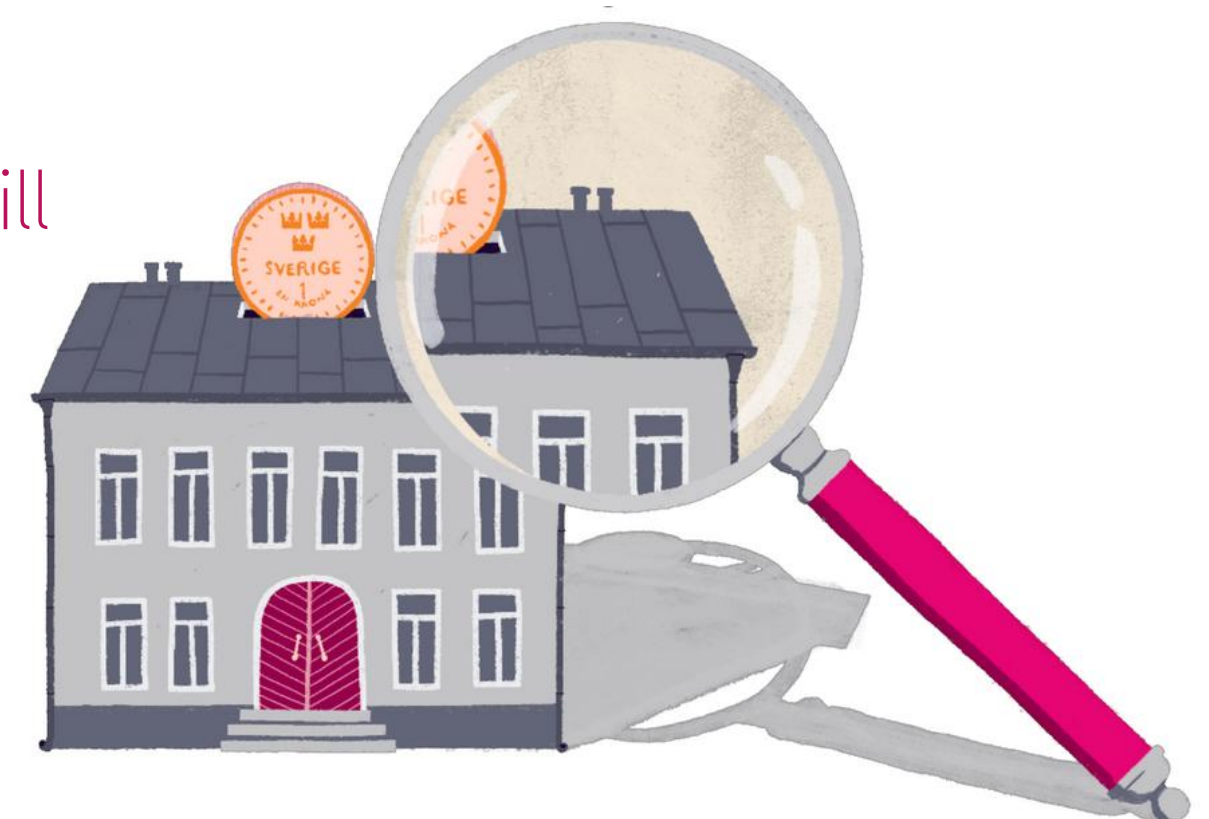
Folk—
bildnings
—rådet



Vad är Folkbildningsrådets uppdrag?

Folkbildningsrådet skapar förutsättningar för en fri och självständig folkbildning som svarar mot individens och samhällets behov.

Det gör vi genom att fördela och följa upp statsbidrag till folkhögskolor och studieförbund.





Folkbildningsrådets organisation

Folkbildningsrådet har tre medlemsorganisationer, som representerar folkbildningsverksamheten

- Studieförbunden i samverkan
- Rörelsefolkhögskolornas intresseorganisation (RIO)
- Sveriges Kommuner och Regioner (SKR)

På kansliet arbetar cirka 45 anställda.



Så här fördelas bidraget till folkbildningen

- Folkbildningsrådet fördelar drygt 4 miljarder kronor varje år.
- 9 studieförbund delar på cirka 1,6 miljarder.
- 156 folkhögskolor delar på cirka 2,4 miljarder.
- Merparten av bidraget utgörs av ett verksamhetsbidrag som fördelas enligt en fast fördelningsprincip baserat på omfattning och deltagare.
- Folkbildningsrådet fördelar även riktade bidrag, till exempel projektbidrag och särskilda satsningar.

Folkhögskola

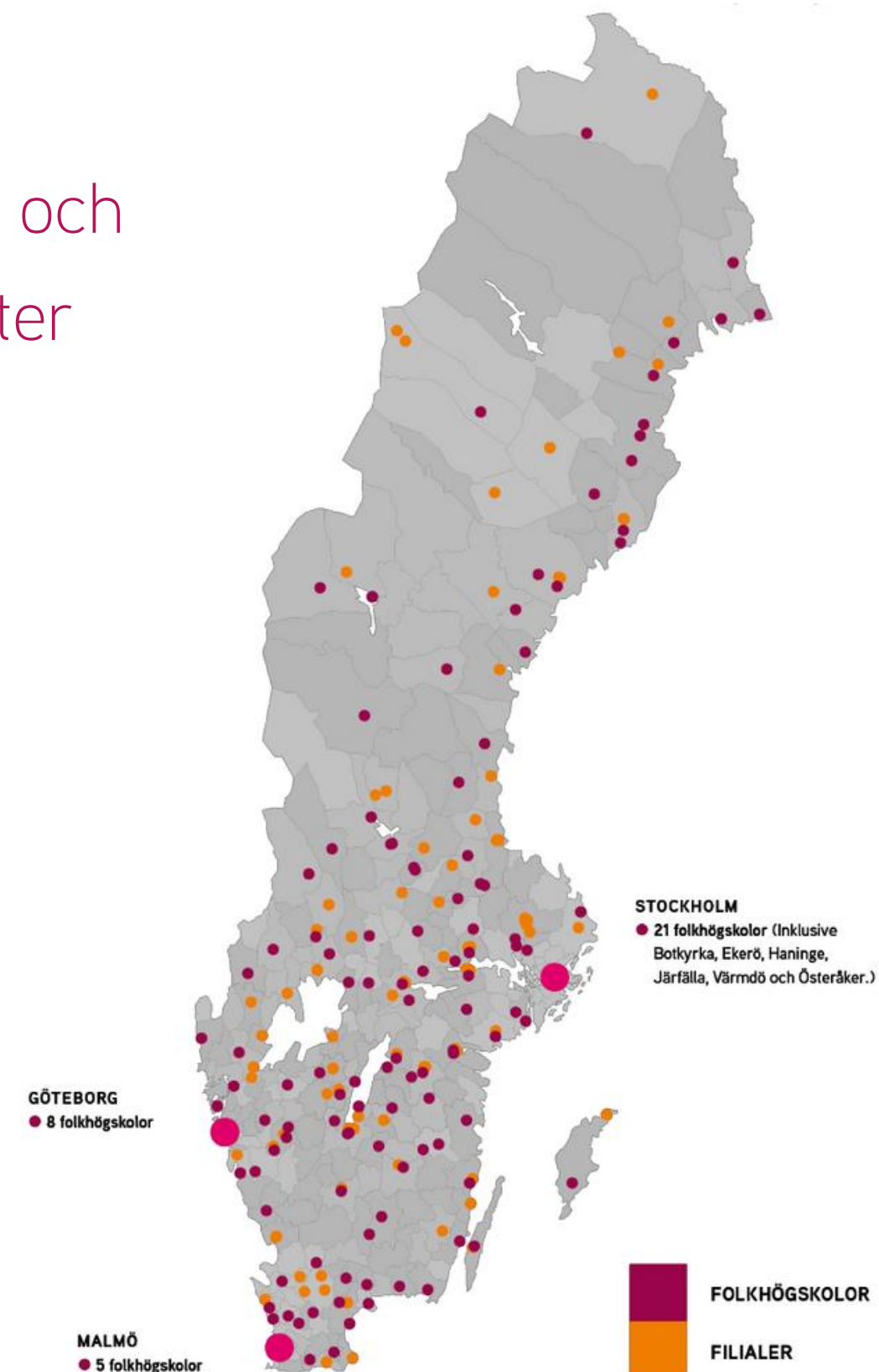
Folkhögskolan riktar sig till personer över 18 år och pedagogiken baseras på deltagarnas erfarenheter och behov.

Alla folkhögskolor erbjuder allmän kurs och särskild kurs. Man kan också gå korta kurser.

Folkhögskolorna hade 2023:

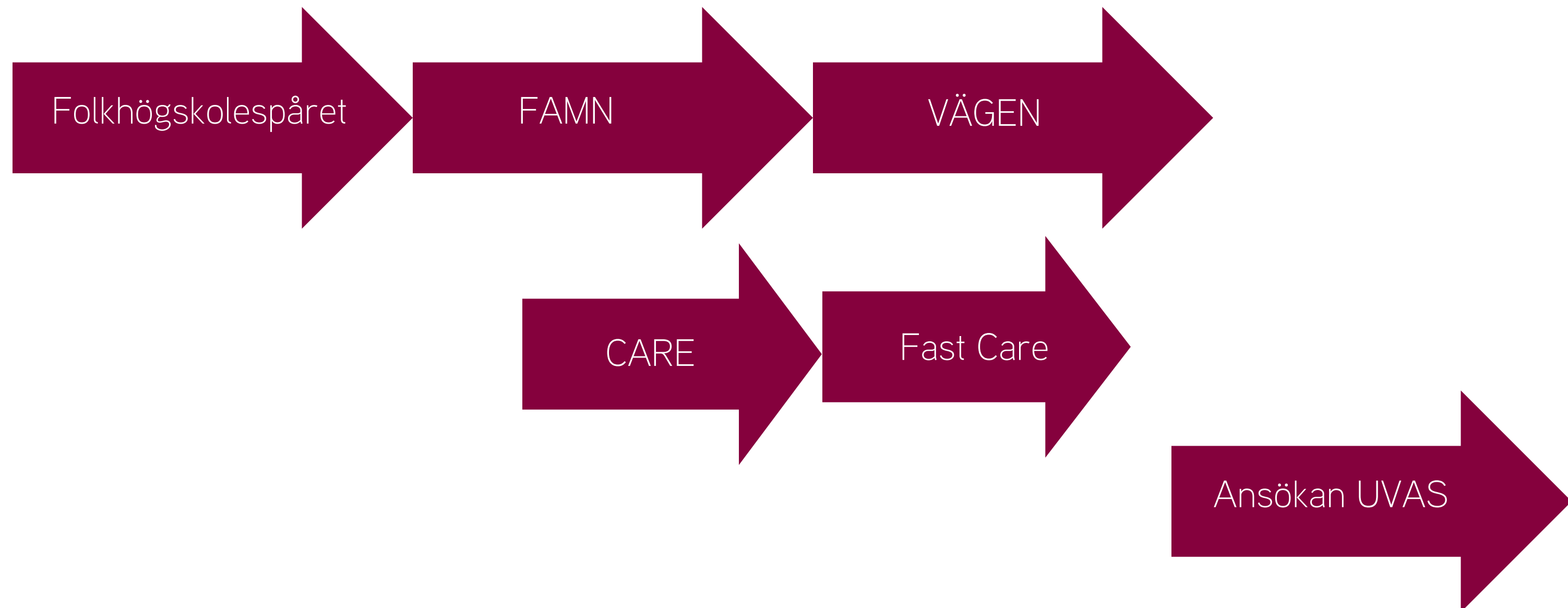
- Nästan 58 000 deltagare i långa kurser.
- Över 38 000 deltagare på korta kurser.

Kartan visar var folkhögskolor och filialer ligger i landet





Nationella pärlbandsprojekt





Samhällsutmaningen

Drygt 140 000 unga mellan 16 och 29 år varken arbetar eller studerar (MUCF, 2023)

Motsvarande siffra för personer mellan 25 och 65 år är 663 000 (SCB, 2022)

Att hitta vägar in på arbetsmarknaden kan vara särskilt svårt för personer med funktionsnedsättning, utrikes födda/nyanlända och individer med socioekonomisk problematik (VÄGEN, ESF:s utlysning, 2022)



Folkhögskolans resurser

Lärande i social miljö
Internat
Flexibilitet och anpassning
Engagerad personal
Inkluderande kultur
Pedagogik som bygger på
öppenhet, delaktighet och
individ Anpassning

Deltagare som gått allmän kurs upplever att de:

har fått inspiration att studera vidare på
universitet/högskola/yrkeshögskola: 82 %

har ökat sina möjligheter på
arbetsmarknaden: 72 %

(Folkhögskoleenkäten, 2023)



Syftet med VÄGEN

att se till att deltagare som står utanför arbetsmarknaden ges egenmakt så att de kan påverka sin livssituation

att underlätta övergången från folkhögskola till arbetsliv och vidare studier

att öka möjligheten för ett inkluderande och hållbart arbetsliv för alla



Kort om VÄGEN

Pågår 2023 – 2026

Folkbildningsrådet är projektägare

Budgeten är på 157 miljoner kronor, varav ESF står för 85



15 folkhögskolor lär av varandra

15 folkhögskolor från Malmö i söder och Umeå i norr deltar för att

- ta fram pedagogiska metoder som gör att deltagarnas behov tillgodoses
- bygga broar till arbetsmarknaden och till vidare studier
- arbeta med förändringsarbete och kollegialt lärande

Projektet ska nå 825 deltagare och sedan spridas i hela landet

Folkhögskolornas intresseorganisationer RIO och OFI deltar i projektet och bidrar bland annat med kommunikationen kring VÄGEN

Den nationella styrgruppen

består av fem nodrektorer,
samt representanter för
Folkbildningsrådet och
Sveriges folkhögskolor (RIO, OFI, FSO)



Folkbildningsrådet

leder arbetet tillsammans med sex
regionala nodledare.



Varje nod består av

tre delprojekt:



15 skolor + RIO, OFI, FSO



VÄGEN framåt



Förberedelser etablering – jobbrelaterade aktiviteter som praktik, studiebesök, kunskap och samtal om arbetsmarknad och vidare studier

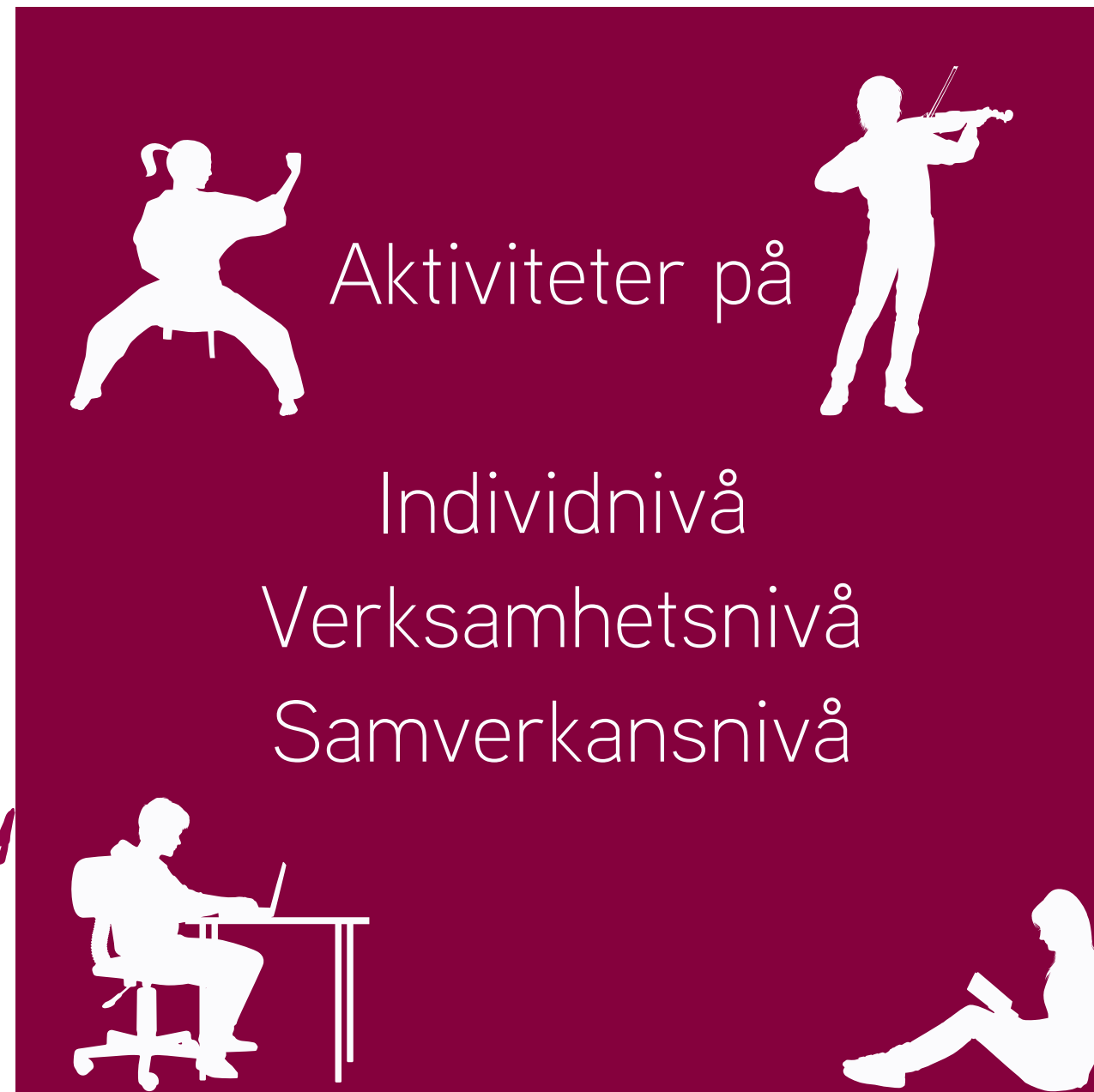
Internat, stöd, hälsa – handlar om hur boendet på internatet kan vara till hjälp för den som behöver stöd med att komma igång med sin framtid samt de insatser görs för att stärka individernas fysiska och psykiska hälsa på skolan

ISEP – den individuella studie- och etableringsplanen ska göra så att individen själv får syn på var hen står. Vilka behörigheter krävs? Vad behöver utvecklas för att nå målen? E-et markerar att deltagarna behöver färdigheter som krävs för att komma vidare till arbete eller studier efter folkhögskolan. De kompetenserna kan tränas både på skolan och genom praktik och handlar om hur man etablerar sig i skolan och i samhället.

Pedagogisk utveckling – vilka särskilda metoder krävs för att deltagarna ska få de kunskaper och behörigheter de behöver för att kunna studera vidare eller arbeta?

Samverkan rekrytering – vilka behöver vi samverka med för att deltagare ska hitta till folkhögskolan och hur ska folkhögskolan få resurser att ta emot fler deltagare?

Samverkan övergång – vilka behöver vi samarbeta med för att underlätta övergången till arbete och vidare studier?





Utmaningar

- Att målgruppens utmaningar är projektets utmaningar
- Att synkronisera noder och skolor
- Att hitta former för etablering
- Att dokumentera systematiskt



Förändringsarbetet

Förändringsteori, kvalitetshjul, berättelser och kollegialt lärande formar en modell som syftar till att

- skapa förståelse för vilka utmaningar vi står inför och hur vi kan lösa dem gemensamt
- göra en systematisk plan för att fastställa mål och strategier
- dela erfarenheter, dokumentera och utveckla beprövade metoder som kan användas av andra
- ge oss verktyg att utvärdera om våra aktiviteter är bra för deltagare och medarbetare

Metoder och kvalitetshjul



Kvalitetssäkring

Erfarenhet: En gör

Prövad: Flera inom samma verksamhet gör

Beprövad: Flera verksamheter gör

Resultat

Hittills

- 800 deltagare
- Metoder
- Nodgemensamt utvecklingsarbete

Fokus framöver

- Kvalitetssäkra framtagna metoder
 - Dela metoder med varandra
- Fortsatt utvecklingsarbete
 - Kollegialt lärande
- Samverka -> Modell
 - Regional samverkansmodell
 - Rekryteringsmodell
 - Etableringsmodell



Framgångsfaktorer

- Nationellt projekt med nodorganisering
- Systematisk förändringsarbete
- Lärande utvärdering
- Integrerat med ordinarie verksamhet
- Lokal och regional samverkan



Hållbarhet över tid

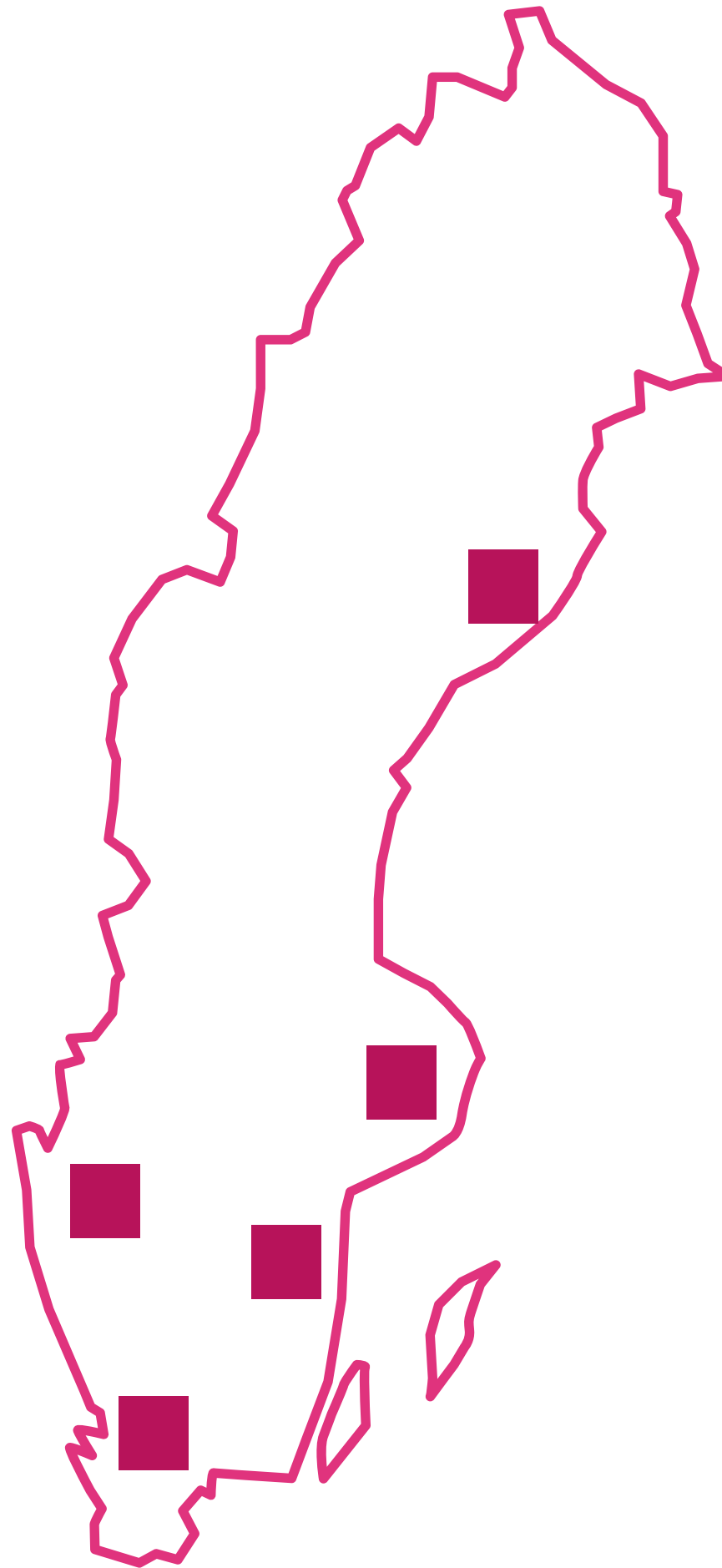


Lokal nivå
Nod/Regional nivå
Nationell nivå

- Samverkansmodell för breddad rekrytering och etablering
- Individuell studie och etableringsplan – ISEP
- Spridning av projektets resultat

Spridning

Varje folkhögskola utvecklar metoder och modeller och delar med sig av sina erfarenheter regionalt och nationellt. Vi skapar kunskapsbanken VÄGEN på Sveriges folkhögskolors hemsida.



MELLERSTA NORRLAND	Nodskola Strömbäck Vindeln Storuman
● ● ●	
STOCKHOLM	Nodskola Hagaberg Röda Korset Skarpnäck
● ● ●	
VÄST- SVERIGE	Nodskola Dalsland Ljungskile Wendelsberg
● ● ●	
MELLAN- SVERIGE	Nodskola Marieborg Vadstena Valla
● ● ●	
SYD- SVERIGE	Nodskola Eslöv Blekinge Malmö
● ● ●	
SVERIGES FOLKHÖG- SKOLOR	RIO OFI FSO
● ● ●	



Att vara deltagare på folkhögskola

- Vägen till folkhögskola
- Hur upplever du tiden på folkhögskola?
- Hur skulle du beskriva utbildningsformen?
- Hur har studierna på folkhögskola påverkat dina framtidsplaner?
- Kan ni beskriva en särskilt meningsfull händelse under din folkhögskoletid



Nya behov under projektets gång?

- Samverkan rekrytering - KAA -> UVAS ansökan
- Samverkan etablering
- Nodorganiseringen synliggör behovet av regionalisering för att skapa bra förutsättningar för kompetensförsörjning
- VÄGEN-modellen kan användas för olika målgrupper



Kontaktuppgifter

Folkbildningsrådet (projektledning)

Lena Östlund

E-post: lena.ostlund@folkbildningsradet.se

Telefon: 08-4124832

Ulf Olsson

Epost: ulf.olsson@marieborg.org

Mobil: 076-1301574

Sveriges folkhögskolor (kommunikation)

Helena Isaksson Baeck

E-post: helena.isaksson.baeck@sverigesfolkhogskolor.se

Mobil: 070-3046566

Skolornas nodledare

Nodskola Strömbäck: Eva Sundqvist Dahne

E-post: eva.sundqvist.dahne@strombacksfolkhogskola.se

Telefon: 090-42629

Nodskola Dalsland: Anna-Lena Öhman

Epost: anna-lena.ohman@vgregion.se

Mobil: 073-0480739

Nodskola Hagaberg: Pierre Rubensson

E-post: pierre.rubensson@hagaberg.org

Telefon: 076-029 82 65

Nodskola Eslöv: Christoffer Blomstergren

E-post: c.blomstergren@eslovsfhsk.se

Mobil: 070-4448672

Nodskola Marieborg: Ulf Olsson

Epost: ulf.olsson@marieborg.org

Mobil: 076-1301574