



Medfinansieras av  
Europeiska unionen

# Svenska ESF-rådets årsredovisning 2024

## Innehåll

Förord.....	2
Disposition och källor .....	3
Disposition.....	3
Källor.....	3
Om Svenska ESF-rådet .....	4
Vårt uppdrag .....	4
Organisation.....	4
Korta fakta om Svenska ESF-rådet 2024 (2023).....	6
Europeiska socialfonden .....	7
Fonden för europeiskt bistånd för dem som har det sämst ställt .....	11
Brexitjusteringsreserven.....	12
Nationell kontaktpunkt för EU:s program för sysselsättning och social innovation 2021-2027 .....	12
Resultatredovisning .....	13
Ställningstaganden om resultatredovisning .....	13
Året i korthet .....	14
Ekonomisk översikt .....	14
Europeiska socialfonden+ 2021-2027.....	19
Europeiska socialfonden 2014-2020 .....	30
Fonden för europeiskt bistånd för dem som har det sämst ställt .....	37
Brexitjusteringsreserven.....	38
Svenska ESF-rådets prestationsredovisning .....	39
Nationell kontaktpunkt för EU:s program sysselsättning och innovation 2021-2027.....	43
Myndighetssamverkan för kompetensförsörjning och livslångt lärande .....	43
Åtterrporteringskrav och regeringsuppdrag .....	45
Kompetensförsörjning.....	51
Finansiell redovisning .....	56
Resultaträkning .....	56
Balansräkning .....	57
Finansieringsanalys.....	59
Anslagsredovisning .....	61
Tilläggsupplysningar och noter .....	64
Sammanställning av väsentliga uppgifter .....	84
Revisioner .....	86
Europeiska revisionsrätten .....	86
Europeiska kommissionen .....	86
Ekonomistyrningsverket .....	86
Riksrevisionen.....	87
Intern revision .....	87
Intern styrning och kontroll .....	89
Bedömning av den interna styrningen och kontrollen .....	89
Årsredovisningens undertecknande .....	91

## Förord

Så har ännu ett år gått där vi med stöd av fondmedlen kunnat stärka människors möjligheter att ta makt över sina egna liv. 2024 har innehållit formella avslut av i princip alla äldre fonder som vi ansvarar för det vill säga brexitjusteringsreserven, Fead och Europeiska socialfonden 2014-2020. Inom programmet för programperioden 2014-2020 återstår några få moment innan vi lämnar slutgiltig rapport till EU-kommissionen. Det innebär att vi sannolikt enbart kommer att arbeta med genomförandet av programmet för Socialfonden+ under 2025.

I vår ansats för att genomföra Europeiska socialfonden+ 2021-2027 har vi tagit sikte på att in-teckna en stor del av fondmedlen tidigt i programperioden. Nu när EU-kommissionen genomför den förordningsstyrda halvtidsöversynen bland förvaltande myndigheter inom unionen kan vi konstatera att vi har in-tecknat 53 procent av de tilldelade medlen fram till 31 december 2024. Det harmonierar med vår ansats, och prognosen framåt är lovande.

För kommande insatser har det tillförts mer medel genom att regeringen har beslutat att justera den fasta kursen för att räkna om euro till svenska kronor enligt förordning (1999:710) om valutakurs vid stöd från EU-budgeten. Den nya valutakursen är 10,50 kronor per euro. Genom detta finns det ungefär 900 miljoner kronor ytterligare att fördela till projektverksamhet jämfört med tidigare.

När vi tittar på resultat och genomförande av Europeiska socialfonden+ 2021-2027 så måste vi komma ihåg att det är en mängd duktiga och ambitiösa projektägare som med sina medarbetare gör det viktiga arbetet med att stötta individer till självkänsla, arbete och utbildning. Därför vill jag särskilt tacka er för era insatser. Äras den som äras bör.

En väl fungerande verksamhet kräver också att alla delar i organisationen hjälps åt med verksamhetsutveckling och att genomföra uppdragen korrekt enligt lagar, förordningar och program. Det har också kännetecknat verksamheten under 2024. Det vardagliga arbetet har fortsatt kring kompetensutveckling, internationellt samarbete, kollegialt stöd, registrering av ärenden, upphandlingar, uppföljning, IT-utveckling, revision, rekrytering med mera. Det är uppgifter som löper på men som kanske inte alla gånger får särskild uppmärksamhet. Samtidigt är de grundläggande för att hela vår verksamhet ska fungera och utvecklas, och för att vi kan bibehålla förtroendet från uppdragsgivaren. Och som jag skrev i förra årsredovisningen så är förtroendet från uppdragsgivaren något av det viktigaste för en myndighet.

Tack alla för samarbetet 2024.

Håkan Forsberg  
generaldirektör



## Disposition och källor

### Disposition

Årsredovisningen inleds med en kort beskrivning av Rådet för Europeiska socialfonden i Sverige, fortsättningsvis benämnt Svenska ESF-rådet, och de uppgifter och uppdrag som myndigheten ansvarar för. Därefter följer resultatredovisningen som inleds med en ekonomisk översikt, året i korthet för socialfondsprogrammen och redovisning av resultat för programmen inom Socialfonden. Sist beskrivs övriga uppgifter och uppdrag. Eftersom socialfondsprogrammen utgör den största delen av myndighetens verksamhet, återspeglas detta även i resultatredovisningen. Vidare återrapporteras genomförda uppdrag och återrapporteringskrav enligt regleringsbrevet 2024. Resultatredovisningen avslutas med en beskrivning av myndighetens kompetensförsörjning. Efter detta följer den finansiella redovisningen, årets genomförda revisioner samt arbetet med vår interna styrning och kontroll. Årsredovisningen avslutas med undertecknande.

### Källor

Utöver de lagar och förordningar som det hänvisas till, är de främsta källorna i årsredovisningen information och underlag inom Svenska ESF-rådet. All verksamhetsstatistik och officiell statistik avser kalenderåret 2024 om inget annat anges. Statistiken är uppdelad på kön där det är relevant och möjligt. Viss statistik beställs via Statistiska centralbyrån (SCB) och vissa kvantitativa uppgifter är hämtade ur verksamhetssystem som:

- Unit4/ERP (ekonomisystem)
- EBS2020 (ärendehanteringssystem för projektärenden för programverksamhet period 2014-2020)
- EBS+ (ärendehanteringssystem för projektärenden för programverksamhet period 2021-2027)
- Public 360 (diarie- och ärendehanteringssystem)
- Primula (personalsystem)
- Arbetsgivarverkets system för inlämning och granskning av statistik.

# Om Svenska ESF-rådet

## Vårt uppdrag

Svenska ESF-rådet är en enrådighetsmyndighet under Arbetsmarknadsdepartementet. Vårt uppdrag utgår ifrån EU:s sammanhållningspolitik med dess program och regelverk.<sup>1</sup> Vi har regeringens uppdrag att förvalta Europeiska socialfondens program i Sverige.<sup>2</sup> Vår verksamhet spänner över flera politikområden, främst arbetsmarknadspolitik men även social-, utbildnings-, närings- och integrationspolitik.

Svenska ESF-rådet är:

- förvaltande myndighet för Europeiska socialfonden+ 2021-2027
- förvaltande och attesterande myndighet för Europeiska socialfonden 2014-2020
- förvaltande och attesterande myndighet för fonden för europeiskt bistånd för dem som har det sämst ställt (Fead) 2014-2020
- ansvarig myndighet för förvaltningen av bidrag från brexitjusteringsreserven (Brexit Adjustment Reserve, BAR), genomförandeperiod år 2020-2023<sup>3</sup>
- nationell kontaktpunkt för EU:s program för sysselsättning och social innovation (EaSI, Employment and Social Innovation) för programperioden 2021-2027.

Enligt Förordningen (2007:907) med instruktion för Rådet för Europeiska socialfonden i Sverige ska Svenska ESF-rådet bidra till en väl fungerande kompetensförsörjning genom att även samverka med Myndigheten för yrkeshögskolan (MYH), Statens skolverk, Universitetskanslersämbetet (UKÄ), Universitets- och högskolerådet (UHR), Arbetsförmedlingen (AF) och Tillväxtverket (TVV).

## Organisation

Verksamheten är indelad i en operativ del med fokus på att genomföra programmen, och en förvaltningsorganisation med fokus på att stödja den operativa delen. Den operativa delen av organisationen består av åtta regioner och en nationell enhet.

Regionerna och regionkontoren är:

- Övre Norrland, Luleå
- Mellersta Norrland, Östersund
- Norra Mellansverige, Gävle
- Östra Mellansverige, Örebro
- Stockholm, Stockholm
- Västsverige, Göteborg
- Småland och Öarna, Jönköping
- Sydsverige, Malmö.

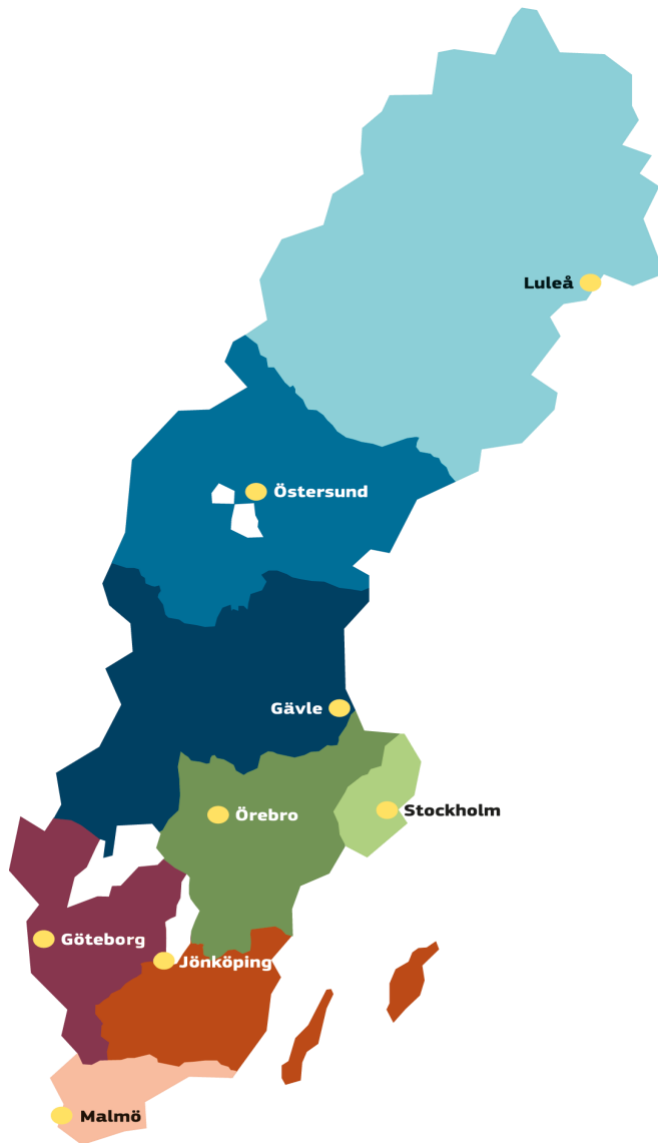
---

<sup>1</sup> EU 2021/1060 (CPR 2021-2027), EU 2021/1057 (ESF+), EU 1303/2013 (CPR 2014-2020), EU 1304/2013 (ESF 2014-2020), EU 223/2014 (Fead), EU 2021/1755 (BAR).

<sup>2</sup> Regeringskansliets hemsida Svenska ESF-rådet, Rådet för Europeiska socialfonden i Sverige - Regeringen.se.

<sup>3</sup> KN2023/02783.

Svenska ESF-rådet har åtta regionkontor. Huvudkontoret är lokaliserat till Gävle, se figur 1.



Figur 1 Svenska ESF-rådets lokalisering

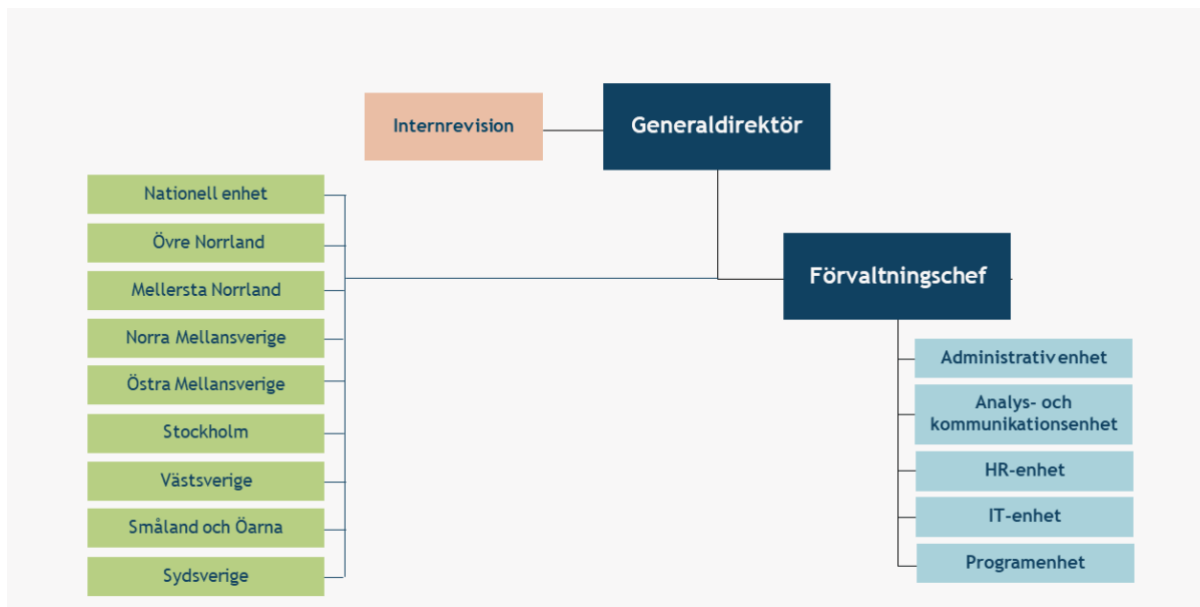
Förvaltningsorganisationen leds av förvaltningschefen och består av fem enheter:

- administrativ enhet
- analys- och kommunikationsenhet
- HR-enhet
- IT-enhet
- programenhet.

I myndighetens ledningsgrupp ingår generaldirektören, förvaltningschefen och samtliga enhetschefer med personalansvar.

Svenska ESF-rådet är attesterande myndighet för Europiska socialfonden 2014-2020. Detta enligt förordningen (2007:907) med instruktion för Rådet för Europeiska socialfonden i Sverige samt utifrån gällande EU-förordningar. För Europeiska socialfonden+ 2021-2027 (ESF+) har den attesterande myndigheten ersatts av en redovisningsfunktion.

Myndigheten har även en internrevision och en personalansvarsnämnd. Svenska ESF-rådets organisation finns illustrerad i figur 2.



Figur 2 Svenska ESF-rådets organisation

## Korta fakta om Svenska ESF-rådet 2024 (2023)

	2024	2023
Medelantal anställda*	143	145
Andel kvinnor, procent	62	63
Andel män, procent	38	37
Medelålder för medarbetarna	49	47
Omsättning, miljoner kronor	1 457	3 047

Tabell 1 Korta fakta om Svenska ESF-rådet, 2024 och 2023 (källa: Arbetsgivarverkets system för inlämning och granskning av statistik, Primula och Unit4)

\* Summan av antalet anställda per respektive månad dividerat med antal månader.

## Europeiska socialfonden

Europeiska socialfonden är en av EU:s struktur- och investeringsfonder och är EU:s verktyg för att främja sysselsättningen i Europa. Fondens syfte är att stärka medlemsländernas ekonomi och sociala sammanhållning. Fonden ska också bidra till att minska ekonomiska skillnader och olikheter i levnadsstandard mellan ländernas regioner. Den Europeiska socialfonden i Sverige ska förstärka och utveckla den nationella arbetsmarknadspolitiken och bidra till att nå målen i Europas hållbarhetsstrategier och den Europeiska pelaren för sociala rättigheter. Insatser ska bidra med ett mervärde till den nationella och regionala politiken genom att ge förutsättningar för utvecklingsarbete, nya metoder och samarbeten.

Alla insatser inom Socialfonden ska beakta de horisontella principerna: icke-diskriminering, jämställdhet och tillgänglighet. Att arbeta med de horisontella principerna stärker ett rättighetsperspektiv där individer kan delta i insatser utifrån sina förutsättningar. Arbetet med principerna är även ett redskap för att nå projektens mål och i förlängningen bidra till en starkare sammanhållning inom unionen.

Det transnationella samarbetet innebär bland annat att insatser för målgruppen finns i minst ytterligare en till medlemsstat. Svenska ESF-rådet samarbetar också i några nätverk med andra förvaltande myndigheter kring olika teman. På så sätt bidrar fonden till att bygga ett gemensamt Europa genom att ge förutsättningar för sektors- och gränsöverskridande utbyte. Insatserna ska bidra till att lösa gemensamma utmaningar och användas som ett verktyg för innovation, lärande och spridning av resultat.

## Nationellt program för Europeiska socialfonden+ 2021-2027

Svenska ESF-rådet är förvaltande myndighet för Europeiska socialfonden+ 2021-2027 och ska genomföra det nationella programmet enligt Europaparlamentets och Rådets förordning (EU) 2021/1060 och (EU) 2021/1057. Programmet ska stödja målet för ett mer socialt och inkluderande Europa genom att bidra till att genomföra den europeiska pelaren för sociala rättigheter.

Den 17 maj 2023 fattade regeringen beslut om en programändring av ESF+.<sup>4</sup> Ändringen innebär att programområde F, Fast-Care, införs, och detta programområde tilldelas 5 procent av det totala anslaget för ESF+.

### Insatser inom programmet

Det är programmet och EU:s förordningar som tillsammans med de regionalt och nationellt framtagna handlingsplanerna<sup>5</sup> reglerar vilka insatser som kan genomföras under programperioden. Insatser som genomförs inom ESF+ ska förstärka och utveckla den nationella arbetsmarknadspolitiken, förbättra tillgången till sysselsättning, öka och bibehålla anställningsbarheten och bidra till en bättre kompetensförsörjning. Det kan vara insatser som främjar det livslånga lärandet och stärker möjligheten för unga som varken arbetar eller studerar att etablera sig på arbetsmarknaden och i arbetslivet. Insatser kan också främja integrationen av nyanlända. Programmet kan även bidra till att stärka situationen för individer som befinner sig i eller riskerar

---

<sup>4</sup> Protokoll vid Regeringssammanträde A2023/00620, Svenska ESF-rådet dnr 2021/00506.

<sup>5</sup> Nationell handlingsplan, dnr 2022/00350 och Regional handlingsplan för Europeiska socialfonden 2021-2027, dnr 2022/00315.



att hamna i ekonomisk utsatthet. I de nordligaste regionerna kan insatser användas för att hantera de specifika utmaningar som den glesa geografin medför.

### Områden inom programmet

ESF+ är uppdelat i sex programområden. Dess övergripande mål är att bidra till en väl fungerande arbetsmarknad och en varaktig sysselsättning på lång sikt. Programområdena (PO) är:

- PO A - Öka möjligheterna till ett inkluderande och hållbart arbetsliv för alla
- PO B - Öka möjligheten till arbete
- PO C - Minska risken för ekonomisk utsatthet
- PO D - Öka kapaciteten i den glesa geografin
- PO E - Social innovation
- PO F - Fast-Care - Stöd till ukrainska flyktingar.

Programområde	Tilldelning*	Särskilda mål	Insatser för
<b>A.</b> Öka möjligheten till ett inkluderande och hållbart arbetsliv för alla.	66,5%	Främja livslångt lärande och uppmuntra aktiv inkludering.	<ul style="list-style-type: none"> <li>• Arbetslösa inklusive långtidsarbetslösa</li> <li>• Anställda och personer i omställning inklusive egenföretagare</li> <li>• Organisationer</li> <li>• Myndigheter</li> <li>• Företag</li> <li>• Andra arbetsgivare inom privat, offentlig och idéburen sektor</li> </ul>
<b>B.</b> Öka möjligheten till arbete	14%	Förbättra tillgången till sysselsättning för alla arbetssökande.	<ul style="list-style-type: none"> <li>• Arbetslösa inklusive långtidsarbetslösa.</li> </ul>
<b>C.</b> Minska risken för ekonomisk utsatthet	3%	Främja social inkludering.	<ul style="list-style-type: none"> <li>• Individer som befinner sig i, eller riskerar att hamna i fattigdom eller social exkludering.</li> </ul>
<b>D.</b> Öka kapaciteten i den glesa geografin	6,5%	Modernisera arbetsmarknadens institutioner och tjänster.	<ul style="list-style-type: none"> <li>• Övre Norrland och Mellersta Norrland.</li> </ul>
<b>E.</b> Social innovation	5%	Uppmuntra aktiv inkludering.	<ul style="list-style-type: none"> <li>• Arbetslösa inklusive långtidsarbetslösa</li> <li>• Anställda och personer i omställning inklusive egenföretagare</li> <li>• Organisationer</li> <li>• Myndigheter</li> <li>• Företag</li> <li>• Andra arbetsgivare inom privat, offentlig och idéburen sektor</li> </ul>
<b>F.</b> Fast-Care - Stöd till ukrainska flyktingar	5%	Främja socioekonomisk integrering av tredjelandsmedborgare, inbegripet migranter.	<ul style="list-style-type: none"> <li>• Individer som omfattas av EU:s massflyktsdirektiv.</li> </ul>

Figur 3 Nationellt program för Europeiska socialfonden+ 2021-2027, programområden och särskilda mål

\*Tilldelning avser hur stor andel av fonden som går till respektive programområde.

## Nationellt socialfondsprogram för investering för tillväxt och sysselsättning 2014-2020

Som förvaltande och attesterande myndighet har Svenska ESF-rådet haft uppdraget att genomföra det nationella programmet för Europeiska socialfonden för investering för tillväxt och sysselsättning 2014-2020 i enlighet med rådets förordning (EU) 1303/2013 och (EU) 1304/2013. Programmet håller på att avslutas och den sista betalningsansökan för programmet skickades till EU-kommissionen under juni 2024. All projektverksamhet inom programmet är sedan tidigare avslutad. Det som återstår är rapportering till EU-kommissionen. Redovisningen för det sista räkenskapsåret som avser Socialfonden 2014-2020 sker den 15 februari 2025.

I Sverige var Socialfondens syfte för programperioden 2014-2020 att:

- stimulera kompetensutveckling för att stärka individers ställning på arbetsmarknaden
- förstärka kopplingen mellan utbildning och arbetsliv
- öka övergångarna till arbete bland personer som står långt ifrån arbetsmarknaden
- underlätta ungas etablering i arbetslivet och deltagande i utbildning.

### Insatser inom programmet:

Insatserna för programperioden 2014-2020 var ursprungligen uppdelade på tre programområden: kompetensförsörjning, ökade övergångar till arbete och sysselsättning för unga. Insatser för programperioden kunde pågå fram till 2023. Programmets insatser har bland annat syftat till att stärka ställningen på arbetsmarknaden för deltagarna. Insatserna har också syftat till ett mer hållbart arbetsliv genom att fler stannar kvar längre i arbetslivet och genom att synliggöra betydelsen av kompetensöverföring mellan erfarna och nyanställda medarbetare. Andra insatser har bidragit till att trygga kompetensförsörjningen genom att förbättra matchningen mellan utbildning och arbetsmarknadens behov samt stimulera ungas intresse för exempelvis yrkesutbildning.

Under programperioden har det skett två större förändringar av förordning (EU) nr 1303/2013.

I december 2020 beslutade Europaparlamentet och rådet om en ändring av förordning (EU) nr 1303/2013 genom förordning (EU) 2020/2221. Förändringen möjliggjorde tillkomsten av ytterligare ett programområde inom Socialfonden, React-EU (Recovery assistance for cohesion and the territories of Europe), som lades till i Socialfondsprogrammet 2014-2020 under 2021. Det var ett initiativ för att motverka konsekvenserna i ekonomin på grund av covid-19-pandemin. Anledningen till att programområdet React-EU lades till i programperioden 2014-2020 var för att snabbt mildra effekterna på arbetsmarknaden av pandemin.

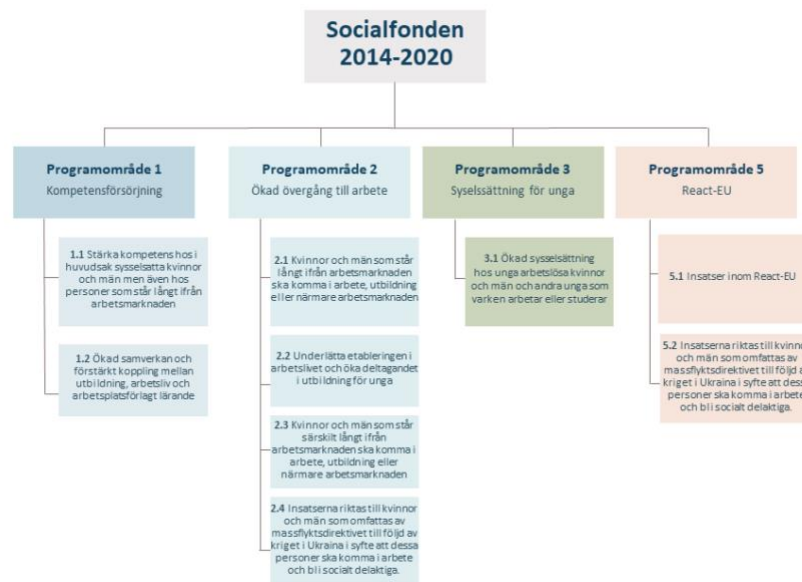
I april 2022 beslutade Europaparlamentet och rådet om ytterligare en ändring av förordning (EU) nr 1303/2013, då via förordning (EU) 2022/2039. Syftet med ändringen var att underlätta insatser för personer som omfattades av EU:s massflyktsdirektiv till följd av kriget i Ukraina men också för att göra det lättare för medlemsstaterna att använda sina återstående anslag från Socialfonden och fonden för europeiskt bistånd till dem som har det sämst ställt (Fead) inom budgetramen 2014-2020 samt att kunna använda React-EU-medel för att så effektivt och snabbt som möjligt hantera de migrationsutmaningar som Rysslands militära angrepp orsakat. Initiativet kallades Care (Cohesion's Action for Refugees in Europe). Ändringen innebar att Sverige ansökte om en programändring vilken var en förutsättning för att kunna göra nationella utlysningar avseende återstående medel för insatser riktade till målgruppen. Care var inte ett eget programområde, utan insatserna hanterades via programområde 2 (Ökade övergångar till arbete) och programområde 5 (React-EU). För en ökad flexibilitet inom programområde 2 tog EU-kommissionen även bort regleringen av den slutliga medelsfördelningen mellan insatser på regional nivå och insatser på nationell nivå.

## Områden inom programmet

Programområdena kan kopplas till tre tematiska mål för Socialfonden 2014-2020. De tematiska målen är att:

- främja varaktig sysselsättning och rörlighet
- främja social integration, bekämpa fattigdom och diskriminering
- investera i utbildning och yrkesutbildning för livslångt lärande.

För programperioden 2014-2020 har socialfundsprogrammet utgjorts av fem programområden (PO), varav programområde 4, tekniskt stöd, inte lyses ut på samma sätt som de övriga programområdena och därför inte synliggörs i figur 4<sup>6</sup>:



Figur 4 Nationellt socialfundsprogram för Socialfonden 2014-2020, programområden och särskilda mål

## Socialfonden 2014-2020

- **Programområde 1: Kompetensförsörjning**
  - 1.1 Stärka kompetens hos i huvudsak sysselsatta kvinnor och män men även hos personer som står långt ifrån arbetsmarknaden
  - 1.2 Ökad samverkan och förstärkt koppling mellan utbildning, arbetsliv och arbetsplatsförlagt lärande
- **Programområde 2: Ökad övergång till arbete**
  - 2.1 Kvinnor och män som står långt ifrån arbetsmarknaden ska komma i arbete, utbildning eller närmare arbetsmarknaden
  - 2.2 Underlätta etableringen i arbetslivet och öka deltagandet i utbildning för unga

<sup>6</sup> "Nationellt socialfundsprogram för Socialfonden 2014-2020, programområden och särskilda mål", se sidan 10.

- 2.3 Kvinnor och män som står särskilt långt ifrån arbetsmarknaden ska komma i arbete, utbildning eller närmare arbetsmarknaden
- 2.4 Insatserna riktas till kvinnor och män som omfattas av massflyktsdirektivet till följd av kriget i Ukraina i syfte att dessa personer ska komma i arbete och bli socialt delaktiga
- **Programområde 3: Sysselsättning för unga**
  - 3.1 Ökad sysselsättning hos unga arbetslösa kvinnor och män och andra unga som varken arbetar eller studerar
- **Programområde 5: React-EU**
  - 5.1 Insatser inom React-EU
  - 5.2 Insatserna riktas till kvinnor och män som omfattas av massflyktsdirektivet till följd av kriget i Ukraina i syfte att dessa personer ska komma i arbete och bli socialt delaktiga

## Fonden för europeiskt bistånd för dem som har det sämst ställt

Fonden för europeiskt bistånd för dem som har det sämst ställt (Fead) var precis som Socialfonden 2014-2020 en del av Europa 2020-strategin<sup>7</sup> och hade som syfte att minska fattigdom och social utslagning. Målet var att främja den sociala sammanhållningen, förbättra den sociala delaktigheten och bidra till målet att utrota fattigdomen. Fonden vände sig främst till utsatta EU-migranter som inte var ekonomiskt aktiva. I Sverige kan dessa vara individer som i olika kommuner inte kan erhålla stöd och hjälp enligt socialtjänstlagen och får vistas i Sverige som längst tre månader.

Fead är efter programperioden 2014-2020 en integrerad del av Socialfonden i ESF+.

Projektverksamheten inom Fead upphörde 31 december 2021. Räkenskaperna per 1 juli 2022 till och med 30 juni 2023 avser avslut av programmet. Dessa redovisades i februari 2024 till EU-kommissionen.

---

<sup>7</sup> Europa 2020-strategin, [https://ec.europa.eu/eu2020/pdf/1\\_SV\\_ACT\\_part1\\_v1.pdf](https://ec.europa.eu/eu2020/pdf/1_SV_ACT_part1_v1.pdf).

## Brexitjusteringsreserven

Svenska ESF-rådet är förvaltande myndighet för brexitjusteringsreserven (Brexit Adjustment Reserve, BAR) och har under 2024 fokuserat på ett avslutande arbete som avser reserven. Hanteringen av brexitjusteringsreserven styrs av tre olika förordningar.<sup>8</sup>

Syftet med reserven har varit att ge stöd till drabbade aktörer för att motverka negativa konsekvenser av brexit (Storbritanniens utträde ur EU).

Genomförandeperioden var 2020-2023, vilket även var stödperioden för insatser som kunde ersättas av reserven. Stödet kunde bland annat ges till verksamheter som bedrivit handel med Storbritannien samt statliga myndigheter som fått ökade kostnader på grund av brexit. En särskild inriktning fanns mot fiskeri- och vattenbrukssektorn. Samtliga stöd från reserven betalades ut under 2023.

Det avslutande arbetet har bland annat inneburit att genomföra två återkrav och att ta fram en genomföranderapport med tillhörande bilagor. Genomföranderapporten och bilagorna har utgjort grunden till den finansiella ansökan om bidrag från reserven som skickades in till EU-kommissionen i slutet på september 2024. Inget beslut är ännu fattat av EU-kommissionen. Programmet kommer att avslutas under 2025.

## Nationell kontaktpunkt för EU:s program för sysselsättning och social innovation 2021-2027

Svenska ESF-rådet ska även vara nationell kontaktpunkt för EU:s program för sysselsättning och social innovation (EaSI) för programperioden 2021-2027. Detta enligt förordning (2007:907) med instruktion för Rådet för Europeiska socialfonden i Sverige.

EaSI har följande prioriteringar:

- sysselsättning och kompetens
- arbetsmarknader och arbetskraftens rörlighet
- socialt skydd och aktiv inkludering
- arbetsvillkor.

Uppdraget syftar till att informera om möjligheter med EaSI-delen av ESF+, där intresserade aktörer kan söka finansiering direkt hos EU-kommissionen. Svenska ESF-rådet ska stödja potentiella stödsökande och andra intressenter, informera om ansökningskrav samt sprida information om beviljade projekt och deras resultat.

Verksamheten bedrevs i projektform och med finansiering av EU-kommissionen fram till den 1 juni 2024. Därefter integreras och genomförs verksamheten inom ramen för ordinarie verksamhet.

---

<sup>8</sup> Europaparlamentets och Rådets förordning (EU) 2021/1755 såväl som de två nationella förordningarna, förordning (2022:266) om stöd med anledning av brexit och förordning (2022:1464) om stöd till företag inom fiskeri- och vattenbrukssektorn med anledning av brexit.

# Resultatredovisning

## Ställningstaganden om resultatredovisning

Förordningen (2000:605) om årsredovisning och budgetunderlag kräver att resultatredovisningen visar hur väl myndigheten uppfyller sin instruktion samt de mål och krav som anges i regleringsbrev eller andra beslut. Den ska även spegla verksamhetens resultat och innehålla analyser och bedömningar av verksamhetens utveckling. Detta framgår av kapitel 3, 1 § i förordningen om årsredovisning och budgetunderlag samt Ekonomistyrningsverkets (ESV) föreskrifter till denna paragraf. I samma paragraf framgår att för ärendeslag som omfattar ett stort antal ärenden ska antalet ärenden och styckkostnaden för handläggningen av dessa ärenden redovisas.

Bedömningen av resultatredovisningen utgår från tre bedömningsgrunder. Indikatorer är kopplade till varje programområde, vilket gör att myndigheten kan följa utvecklingen och förändringarna över tid. Utifrån EU-kommissionens mål för ESF+ 2021-2027 mäter myndigheten antal deltagare, antal projekt och beviljade medel. Med hjälp av dessa resultatindikatorer genomför myndigheten en samlad bedömning för varje programområde samt en övergripande bedömning av programmet.

Myndighetens bedömningsgrunder är:

- **Bra (grön):** Årets resultat ligger över förväntan för att nå det långsiktiga målet för programperioden ESF+ 2021-2027
- **Godtagbart (ljusgrön):** Årets resultat ligger i linje med förväntan att nå det långsiktiga målet för programperioden ESF+ 2021-2027
- **Inte godtagbart (lila):** Årets resultat ligger under förväntan för att nå upp till det långsiktiga målet för programperioden ESF+ 2021-2027.<sup>9</sup>

BRA	GODTAGBART	INTE GODTAGBART
-----	------------	-----------------

Det är andra året som myndigheten genomför en samlad bedömning av verksamhetens resultat, och myndigheten kommer att fortsätta att utveckla modellen för resultatbedömningar.

I år har myndigheten för första gången genomfört en samlad bedömning för varje programområde. Utfallet för antal deltagare, antal projekt och beviljade medel presenterades för ledningen. Utifrån det gjorde ledningen bedömningen att årets resultat ligger i linje med de långsiktiga målen för programmet.

Myndighetens resultatindikatorer som redovisas i prestationsredovisningen är antalet programärenden (ett stort antal ärenden) och kostnader per ärende. Antalet programärenden inkluderar utlysning, beslut inklusive beredning och projektuppföljning för nuvarande programperiod ESF+ 2021-2027.

---

<sup>9</sup> Om bedömningen blir "Inte godtagbart" behöver myndigheten planera och genomföra åtgärder för att nå ett bättre resultat.

Myndigheten har inte bedömt brexitjusteringsreserven, Fonden för europeiskt bistånd för dem som har det sämst ställt (Fead), eller Socialfonden 2014-2020, då ingen verksamhet har bedrivits under året.

Mot bakgrund av att vårt grunduppdrag är att förvalta EU-fonder redovisas prestationer och de totala kostnaderna för verksamheten under ett gemensamt verksamhetsområde.

## Året i korthet

Tabellen nedan sammanfattar Svenska ESF-rådets projektverksamhet för 2024. Projektverksamheten inom Europeiska socialfonden 2014-2020, Fead och brexitjusteringsreserven avslutades redan 2023. Därmed avser hela utfallet i tabellen nedan Europeiska socialfonden+ 2021-2027. För jämförelsetal för åren 2022 och 2023, se tabell 8 och tabell 9.

	Europeiska socialfonden+ 2021-2027
Antal utlysningar	57
Antal ansökningar	371
Antal beviljade ansökningar	180
Antal beslut	371
Antal pågående projekt vid årets slut	380
Antal avslutade projekt	84
Antal nya deltagare	79 157
Beviljat stöd i miljoner kronor	1 677
Utbetalat belopp i miljoner kronor*	1 271
Genomsnittlig handläggningstid för utbetalningsbeslut i antal dagar**	24

Tabell 2 Året i korthet Europeiska socialfonden+ 2021-2027 (källa: EBS+ och SCB)

\*I utbetalt belopp ingår inte tekniskt stöd.

\*\*Handläggningstiden för utbetalningar definieras som det antal dagar som går från det att ansökan om utbetalning inkommit till myndigheten till det att beslut om utbetalning registrerats.

## Ekonomisk översikt

Svenska ESF-rådets totala omsättning för året uppgår till 1 457 miljoner kronor jämfört med 3 047 miljoner kronor 2023 och 2 305 miljoner kronor 2022. Den totala omsättningen består av verksamhetens intäkter och lämnade bidrag. Den har minskat med 1 590 miljoner kronor under det senaste året. Minskningen beror främst på att de sista utbetalningarna för Europeiska socialfonden 2014-2020, inklusive React-EU och brexitjusteringsreserven, genomfördes 2023. Under 2024 har endast återkrav hanterats inom dessa områden.

## Disponibla medel

Tilldelade anslagsmedel minskade med 1 990 miljoner kronor jämfört med 2023 och består av fyra anslag.

Ramanslag 1:5 ska täcka verksamhetens förvaltningsutgifter. Utöver förvaltningsanslaget finansieras förvaltningsutgifterna av tekniskt stöd via programmedlen från Europeiska socialfonden+ 2021-2027 samt tidigare års tekniskt stöd från Europeiska socialfonden 2014-2020, brexitjusteringsreserven och Fead. Myndigheten har utöver tilldelade medel under året disponerat ett anslagssparande om 748 tusen kronor från föregående år för förvaltningsanslaget 1:5.

Ramanslag 1:6 avser Europeiska socialfonden 2014-2020. Anslaget omfattar även särskilda EU-medel för EU:s sysselsättningsinitiativ för unga och sedan 2022 även React-EU och Care. Verksamheten avslutades egentligen 2023, men hade ett mindre anslag för oförutsedda händelser.

Ramanslag 1:7 avser Europeiska socialfonden+ 2021-2027. Anslaget ökade i år då programmet är i mitten av programperioden och utbetalningarna nu har ökat i volym.

Under 2024 har myndigheten inte haft något anslag för Fead.

Under 2024 har myndigheten haft ett mindre anslag för slutliga justeringar inom brexitjusteringsreserven.

Belopp i tusen kronor	2024	2023	2022
Ingående disponibelt överföringsbelopp anslagssparande anslag 1:5	748	2 831	2 709
Tilldelat ramanslag utgiftsområde 14, anslag 1:5 (förvaltning)	133 466	131 059	136 864
Tilldelat ramanslag utgiftsområde 14, anslag 1:6 (ESF 2014-2020)	100 100	2 414 000	2 545 600
Tilldelat ramanslag utgiftsområde 14, anslag 1:7 (ESF+ 2021-2027)	1 387 000	550 000	225 000
Tilldelat ramanslag utgiftsområde 9, anslag 4:7 (Fead)	0	0	1 458
Tilldelat ramanslag utgiftsområde 24, anslag 1:23 (BAR)	234 000	750 000	386 000
<b>Totalt disponibla medel</b>	<b>1 855 314</b>	<b>3 847 890</b>	<b>3 297 631</b>

Tabell 3 Disponibla anslagsmedel, 2022-2024 (källa: Unit4 och regleringsbrev)



## Anslagsförbrukning

Svenska ESF-rådet redovisar ett utgående överskott för förvaltningsanslaget (anslag 1:5) för året på 2,2 miljoner kronor jämfört med 748 tusen kronor 2023 och 2,8 miljoner kronor 2022. Hela överskottet 2024 sparas till nästa år i enlighet med §7 i anslagsförordningen (2011:223), då det är lägre än tre procent av tilldelat anslag. Förvaltningsutgifterna har under året finansierats med 46,7 miljoner kronor genom tekniskt stöd för ESF+ 2021-2027 och resterande utgifter från förvaltningsanslaget.

Anslag 1:6 och 1:23 har inte utnyttjats då verksamheten upphört och alla projekt har slutredovisats innan årets början. Minusposterna på anslagen för socialfundsprogrammet 2014-2020 och brexitjusteringsreserven (BAR) beror på återkrav.

Anslag 1:7 har däremot utnyttjats till hela 95 procent, då utbetalningstakten varit hög under 2024.

Belopp i tusen kronor	2024	2023	2022
Förvaltningsanslag utgiftsområde 14, anslag 1:5	132 036	133 142	136 742
Ramanslag, utgiftsområde 14, anslag 1:6 (ESF 2014-2020)	-323	2 259 690	2 164 662
Ramanslag, utgiftsområde 14, anslag 1:7 (ESF+ 2021-2027)	1 322 528	341 951	0
Ramanslag, utgiftsområde 9, anslag 4:7 (Fead)	0	0	1 045
Ramanslag, utgiftsområde 24, anslag 1:23 (BAR)	-183	308 922	1 694
<b>Totalt förbrukade medel</b>	<b>1 454 058</b>	<b>3 043 704</b>	<b>2 304 143</b>

Tabell 4 Anslagsförbrukning, 2022-2024 (källa: Unit4)

## Verksamhetens förvaltningsintäkter

Verksamhetens kostnader finansieras i huvudsak genom tilldelat förvaltningsanslag som står för 74 procent av myndighetens intäkter. Utöver förvaltningsanslaget finansieras myndighetens kostnader av tekniskt stöd. Övriga intäkter består till största delen av intäkter för kontoret i Gävle som delas med Tillväxtverket.

Belopp i tusen kronor		2024	2023	2022
Intäkter av anslag	Uo 14 1:5 ap förvaltningsanslag	132 036	133 142	136 742
	Uo 14 1:6 ap 1 Socialfonden 2014-2020 (internt tekniskt stöd)	0	46 414	25 226
	Uo 14 1:7 ap 1 Socialfonden 2021-2027	46 658		
	Uo 9 4:7 ap 2 Fead (internt tekniskt stöd)	0	0	0
	Uo 24 1:23 ap 1 BAR (internt tekniskt stöd)	0	4 136	1 694
Intäkter av bidrag		319	329	93
Övriga intäkter*		1 743	2 067	2 315
<b>Totala intäkter</b>		<b>180 756</b>	<b>186 088</b>	<b>166 070</b>

Tabell 5 Fördelning av förvaltningsintäkter, 2022-2024 (källa: Unit4)

\* I övriga intäkter ingår intäkter av avgifter och andra ersättningar samt finansiella intäkter.

## Verksamhetens förvaltningskostnader

Verksamhetens förvaltningskostnader har minskat jämfört med föregående år. De största förändringarna är inom personal och lokaler. Personalkostnaderna minskar på grund av att årsarbetskrafterna minskar. Lokalkostnaderna minskar på grund av minskad lokalyta och nytt hyreskontrakt på kontoret i Gävle.

Belopp i tusen kronor	2024	2023	2022
Kostnader för personal	117 244	119 377	110 977
Kostnader för lokaler	11 056	14 109	11 695
Övriga driftkostnader	47 180	47 555	40 155
Finansiella kostnader	645	479	60
Avskrivningar och nedskrivningar	4 631	4 568	3 183
<b>Totala förvaltningskostnader</b>	<b>180 756</b>	<b>186 088</b>	<b>166 070</b>

Tabell 6 Verksamhetens förvaltningskostnader, 2022-2024 (källa: Unit4)

## Transfereringar - lämnade bidrag

Svenska ESF-rådets lämnade bidrag har minskat med 1 584 miljoner kronor jämfört med föregående år. Minskningen beror på att de sista utbetalningarna inom Europeiska socialfonden 2014-2020 inklusive React-EU samt brexitjusteringsreserven genomfördes 2023 då den operativa verksamheten upphörde. React-EU står för den största minskningen. Programområdet finansierade dels insatser för de som blivit arbetslösa under covid-19-pandemin, dels projekt riktade mot flyktingar från Ukraina.

Under 2024 har vi inom programperioden 2014-2020 fattat beslut om återkrav samt utbetalning av tekniskt stöd till ESV. Inom brexitjusteringsreserven har det endast fattats beslut om återkrav.

Belopp i tusen kronor	2024	2023	2022
Europeiska socialfonden 2014-2020			
PO 1. Kompetensförsörjning	-9	192 046	454 548
PO 2. Ökade övergångar till arbete	-170	448 748	621 108
PO 3. Sysselsättningsinitiativet för unga och Socialfonden*	0	2 160	30 444
PO 4. Tekniskt stöd till ESV och SFP**	740	4 190	4 450
PO 5. React-EU	0	1 566 605	1 027 532
Europeiska socialfonden+ 2021-2027			
PO A. Öka möjligheterna till ett inkluderande och hållbart arbetsliv för alla	675 108	247 816	0
- varav tekniskt stöd till ESV och SFP***	4 871	4 571	0
PO B. Öka möjligheterna till arbete	244 501	0	0
PO C. Minska risken för ekonomisk utsatthet	38 305	6 710	0
PO D. Öka kapaciteten i den glesa geografien	37 702	17 013	0
PO E. Social innovation	34 667	10 488	0
PO. F Fast-Care, Stöd till ukrainska flyktingar	245 586	59 925	0
Fead	0	1	1 045
BAR	-183	304 785	0
<b>Totalt lämnade bidrag</b>	<b>1 276 247</b>	<b>2 860 486</b>	<b>2 139 127</b>

Tabell 7 Transfereringar - lämnade bidrag, 2022-2024 (källa: Unit4)

\* Programområde 3, Sysselsättningsinitiativet för unga består av EU-medel från sysselsättningsinitiativet för unga (50 procent) och socialfonden 2014-2020 (50 procent).

\*\* Tekniskt stöd till Ekonomistyrningsverket och strukturfondspartnerskapen, reglerat i Svenska ESF-rådets regleringsbrev för 2024.

\*\*\* I programområde A ingår tekniskt stöd till strukturfondspartnerskapen och Ekonomistyrningsverket som är reglerat i Svenska ESF-rådets regleringsbrev för 2024.

Tabellen inkluderar medel som inte går att återsöka från EU-kommissionen. Dessa avser nedsättning av återkrav av enskilda projekt och finansiella korrigeringar för år 2023 med 0,8 miljoner kronor och för år 2022 med totalt 0,2 miljoner kronor. Tabellen påverkas av årets förändring av utestående återkrav. Förändringen är 884 tusen kronor på PO 1.

## Europeiska socialfonden+ 2021-2027

### BRA

Myndighetens övergripande bedömning av programmet är bra, och årets resultat ligger över förväntan för att nå det långsiktiga målet för programperioden ESF+ 2021-2027. Jämfört med övriga medlemsländer har vi kommit längst i genomförandet av fonden enligt muntlig genomgång från kommissionen.

Vårt arbete med ESF+ har hållit ett högt tempo avseende utlysningar och beviljande under året. Detta är nödvändigt för att medlen ska kunna nyttjas på bästa sätt och så att Sveriges tilldelade utrymme används. Genom den av regeringen beslutade justeringen<sup>10</sup> av valutakursen vid stöd från EU-budgeten frigörs ytterligare beslutsutrymme för kommande år.

Utlisningar har genomförts inom samtliga programområden, med undantag för programområde F (Fast-Care), som endast var tillgängligt för beslut under 2023. Söktrycket har generellt varit relativt högt, även om det har varierat mellan de olika programområdena. Programområdena A1 (Hållbart arbetsliv, främst kompetensutveckling för yrkesverksamma individer) och D (Ökad kapacitet i glesbygdsområden) har särskilt uppvisat lägre ansökta belopp än vad som var utlyst.

Totalt utlystes 2 463 miljoner kronor, och 371 ansökningar inkom, till ett sammanlagt värde av 2 981 miljoner kronor. Av dessa beviljades 180 ansökningar, till ett sammanlagt värde av 1 677 miljoner kronor. Vid årets slut var 4 573 miljoner kronor intecknade, vilket motsvarar 59 procent av den totala ramen för programperioden, som uppgår till 7 801 miljoner kronor.

Programområde F (Fast-Care), som tillkom under 2023 och riktade sig speciellt till ukrainska flyktingar, genomfördes fram till den 31 mars 2024. Av de 316 miljoner kronor som fanns tillgängliga beviljades 99 procent, och drygt 306 miljoner betalades ut, varav en majoritet under 2024.

Svenska ESF-rådet erhöll under 2024 inbetalningar från EU-kommissionen som avsåg Europeiska socialfonden+ på totalt 938 miljoner kronor.

---

<sup>10</sup> Enligt förordning (1999:710) om valutakurs vid stöd från EU-budgeten.

	2024	2023	2022	Totalt
Antal utlysningar avslutade under året	57	58*	29	144
Utlyst belopp i ansökningsomgångar avslutade under året, miljoner kronor	2 463	2 417*	1 784	6 664
Medfinansieringskrav från projektägare i utlysningar avslutade under året, miljoner kronor	2 210	1 850*	1 510	5 570
Antal inkomna ansökningar totalt	371	383	163	917
Ansökt stöd, miljoner kronor	2 981	2 976	2 297	8 254
Medfinansiering från projekt i inkomna ansökningar, miljoner kronor	2 457	1 990	1 817	6 264
Antal beviljade ansökningar (projekt)	180	193	95	468
Beviljat stöd, miljoner kronor	1 677	1 627	1 320	4 624
Beviljad medfinansiering från projekt, miljoner kronor	1 510	1 218	1 073	3 801
Antal avbrutna projekt	0	0	0	0
Antal hävda projekt	4	0	0	4
Intecknat belopp vid årets slut, miljoner kronor	4 573	2 940	1 320	-
Intecknad andel av finansieringsplanen vid årets slut, procent	59	38	17	-
Antal avslutade projekt	84	0	0	84
Antal pågående projekt vid årets slut	380	288	3	-
Utbetalt totalt, miljoner kronor	1 271**	337	0	1 608
Godkänd medfinansiering från projekt, miljoner kronor	1 011	195	0	1 206
Betalningsansökningar till kommissionen, miljoner kronor	983	0	0	983
Utbetalt av EU-kommissionen, miljoner kronor	938	195	115	1 247
<b>Totalt antal individer som påbörjat deltagande i projekt</b>	<b>79 157</b>	<b>22 381</b>	<b>0</b>	<b>101 538</b>

Tabell 8 Europeiska socialfonden+ 2021-2027 - sammanfattande tabell, 2022-2024 (källa: EBS+, Unit4 och SCB)

\* På grund av fel i en rapport, som nu åtgärdats, saknades två utlysningar i redovisningen 2023. Dessa har nu lagts till.

\*\* Utbetalt belopp exklusive tekniskt stöd till Ekonomistyrningsverket och strukturfondspartnerskapen (5 miljoner kronor)

## Handläggningstid

Handläggningstiden för utbetalningar var under 2024 i genomsnitt 24 dagar.

För ESF+ finns inget mål om genomsnittlig handläggningstid angivet i programdokumentet så som för programperioden 2014-2020.

	2024	2023	2022
Genomsnittlig handläggningstid för utbetalningar, antal dagar	24	29	.*

Tabell 9 Genomsnittlig handläggningstid för utbetalningar, 2023-2024 (källa: EBS+)

\*Inga utbetalningar skedde under 2022.

## Programområde A - Inkluderande och hållbart arbetsliv för alla

GODTAGBAR - PO A1	BRA - PO A2
-------------------	-------------

Myndighetens bedömning är att resultatet för programområde A1 är godtagbart. Söktrycket inom A1 har varit något lägre jämfört med de flesta andra programområden. Jämfört med år 2023 är söktrycket för programområdet dock något högre. Antalet deltagare är i linje med det långsiktiga målet för programmet, och samma gäller andel beviljade medel. För programområde A2 är vår bedömning att resultatet är bra. Söktrycket inom A2 har varit högt över hela landet. Beviljade medel är i linje med föregående år. Antal deltagare är godtagbart. Den samlade bedömningen är att resultatet är bra, eftersom andelen beviljade medel är mycket högt.

Programområde A omfattar den största andelen medel i ESF+. Inom programområdet är det möjligt att genomföra insatser riktade till anställda och arbetslösa. Det kan handla om insatser direkt riktade till individen, att bygga strukturer och samverka samt förändra de könsuppdelade yrkesvalen. Gemensamt för satsningarna är att de ska bidra till ett inkluderande och hållbart arbetsliv för alla.

Programområdet är indelat i två delar, A1 och A2. A1 avser främst kompetensutvecklingsinsatser för yrkesverksamma individer. Inom A2 ska insatserna riktas till individer som står utanför arbetsmarknaden på grund av arbetslöshet. Insatser riktas också till de som ännu inte etablerat sig på arbetsmarknaden, inkluderat unga från 13 års ålder.

Belopp i miljoner kronor	2024	2023	2022
Beviljat belopp	1 181	866	1 174
Beslutad projektmedfinansiering	982	722	1 013
Utbetalt belopp*	670	243	0
Godkänd projektmedfinansiering	604	174	0
Antal avbrutna projekt	0	0	0
Antal hävda projekt	3	0	0

Tabell 10 Programområde A, 2022-2024 (källa: EBS+)

\* Utbetalt belopp exklusive tekniskt stöd till Ekonomistyrningsverket och strukturfondspartnerskapen (5 miljoner kronor)

Akkumulerat för programperioden	2024	2023	2022
<b>Total ram 2021-2027</b>	<b>5 603</b>	<b>5 603</b>	<b>5 603</b>
Intecknat, miljoner kronor	3 179	2 033	1 174
Andel, procent	57	36	21

Tabell 11 Intecknat av total ram för programområde A, 2022-2024 (källa: Svenska ESF-rådets finansplan för ESF+ 2021-2027 och EBS+)

Inom programområde A1 har söktrycket varit lägre än inom de flesta andra programområden, vilket avspeglas i att endast 58 procent av årets utlysta medel har beviljats. Detta är dock en förbättring jämfört med föregående år, delvis tack vare informationsinsatser som genomförts för att öka antalet godkända och beviljade ansökningar. Totalt har 53 procent av den totala ramen blivit intecknad.

Söktrycket inom programområde A2 är fortsatt högt över hela landet. Ansökningarnas totala belopp överstiger de utlysta medlen med 63 procent, och 81 procent av de utlysta medlen har beviljats. Vid årets slut var 59 procent av totalramen intecknad.

Sammanlagt har 3,2 miljarder kronor intecknats inom programområde A, vilket motsvarar 57 procent av den totala ramen.

Strax under hälften av ansökningarna inom programområde A kom från kommuner och kommunalförbund. Bland de sökande finns även privata företag, ideella föreningar, stiftelser, trossamfund, regioner och statliga myndigheter.

### Antal deltagare

Det har varit ett relativt jämnt inflöde av nya deltagare i projekten. 60 procent av de som under året har påbörjat deltagande i projekt i programområde A är kvinnor, och 40 procent är män. Inom A1 är fördelningen mellan kvinnor och män 64 respektive 36 procent och inom A2 är fördelningen mellan kvinnor och män 51 respektive 49 procent. 68 procent av de nya deltagarna påbörjade projekt inom A1 och 32 procent inom A2.

	2024	2023
Kvinnor	26 096	13 338
Män	17 646	12 122
<b>Totalt</b>	<b>43 742</b>	<b>25 460</b>

Tabell 12 Antal deltagare programområde A, 2023-2024 (källa: SCB)

Jämförelsetal för 2022 saknas då inga deltagare hade påbörjat deltagande i projekt.

Att antalet individer som påbörjat deltagande skiljer sig från tidigare årsredovisningar beror på att inrapporteringar från projekt kan pågå långt efter ett årsskifte.

## Programområde B - Öka möjligheten till arbete

### BRA

Myndighetens bedömning är att resultatet för programområde B är bra. Andelen beviljade medel ligger i linje med det långsiktiga målet, på samma sätt som föregående år. Deltagandet är redan högre än det långsiktiga målet.

Programområde B syftar till att öka övergångarna till arbete eller studier. Insatserna ska riktas till individer inskrivna på Arbetsförmedlingen som är långt ifrån arbetsmarknaden och i behov av rustande och matchande insatser. Medlen kan endast sökas av Arbetsförmedlingen och insatserna utförs av fristående aktörer.

Arbetsförmedlingens projekt *Onward ESF+* pågår och kommer att avslutas under 2025. Under året publicerades en ny utlysning, med målet att fler arbetslösa kvinnor och män ska komma i arbete eller studier samt att de ska ha fått kompetens som matchar arbetsmarknadens behov. Utlyst och beviljat belopp var 243 miljoner kronor och kravet på medfinansiering 60 procent.

Arbetsförmedlingen skickade in en ansökan för projektet *Equip ESF+* som beslutades i december. *Equip ESF+* har målsättningen att nå 40 000 deltagare (varav 20 000 kvinnor och 20 000 män).

Belopp i miljoner kronor	2024	2023	2022
Beviljat belopp	243	285	0
Beslutad projektmedfinansiering	365	428	0
Utbetalt belopp	245	0	0
Godkänd projektmedfinansiering	367	0	0
Antal avbrutna projekt	0	0	0
Antal hävda projekt	0	0	0

Tabell 13 Programområde B, 2022-2024 (källa: EBS+)

Akkumulerat för programperioden	2024	2023	2022
Total ram 2021-2027	885	885	885
Intecknat, miljoner kronor	528	285	0
Andel, procent	60	32	0

Tabell 14 Intecknat av total ram för programområde B, 2022-2024 (källa: Svenska ESF-rådets finansplan för ESF+ 2021-2027 och EBS+)

Projektet *Onward ESF+* har hållit en hög takt, vilket också avspeglas i utbetalningarna. Årets utlysning är intecknad till 100 procent och total ram för programområdet till 60 procent.

### Antal deltagare

Under året påbörjade 26 065 deltagare projekt inom programområde B. Av dessa var 44 procent kvinnor och 56 procent män. De flesta började under första kvartalet. I föregående årsredovisning redovisades noll deltagare. Det berodde på att projektet i programområde B ännu inte hade kommit i gång med sin rapportering av deltagare.



	2024	2023
Kvinnor	11 551	17 009
Män	14 514	20 930
<b>Totalt</b>	<b>26 065</b>	<b>37 939</b>

Tabell 15 Antal deltagare programområde B, 2023-2024 (källa: SCB)

Jämförelsetal för 2022 saknas då inga deltagare hade påbörjat deltagande i projekt.

## Programområde C - Minska risken för ekonomisk utsatthet

**BRA**

Myndighetens bedömning är att resultatet för programområde C är bra. Deltagarmålet är i linje med slutmålet, och målet för antal projekt är uppnått. Utvecklingen för andelen beviljade medel är positiv, med samma trend som föregående år.

Programområde C ska bidra till ett inkluderande samhälle och ingår i den nationella handlingsplanen. Målgrupperna är vuxna och barn från sex år. Insatserna mot vuxna ska bidra till att de ska kunna närma sig ett arbete, och ha möjlighet att kunna försörja sig själva och sina familjer. Insatserna för barn från sex års ålder ska bidra till att ge dem en trygg skolgång och minska risken för skolavhopp. Potentiella projektdeltagare är barn och vuxna som riskerar att drabbas av fattigdom eller social utestängning inom ramen för definitionen av relativ fattigdom.

Under året har tre utlysningar genomförts. De två första hade samma inriktning och målgrupp - ekonomiskt utsatta unga vuxna i åldern 18-29 år. Utlysningarna riktade sig till kommuner med områden som finns på polisens lista över särskilt utsatta områden. Samtliga fyra beviljade projekt bedrivs i de aktuella kommunerna och i de utpekade områdena.

Den tredje utlysningen som syftade till att motverka barnfattigdom vände sig till de tio kommuner som har högst barnfattigdom och med en befolkning med färre än 20 000 invånare enligt Rädda Barnens rapport "Barnfattigdom i Sverige" (2021). I december beviljades tre nya projekt som startar under 2025. Med denna utlysning genomförd når programområde C indikatormålet med tolv beviljade projekt som bedrivs inom området barnfattigdom.

Belopp i miljoner kronor	2024	2023	2022
Beviljat belopp	55	50	48
Beslutad projektmedfinansiering	0	0	0
Utbetalt belopp	38	7	0
Godkänd projektmedfinansiering	0	0	0
Antal avbrutna projekt	0	0	0
Antal hävda projekt	0	0	0

Tabell 16 Programområde C, 2022-2024 (källa: EBS+)

Akkumulerat för programperioden	2024	2023	2022
Total ram 2021-2027	211	211	211
Intecknat, miljoner kronor	153	98	48
Andel, procent	72	46	23

Tabell 17 Intecknat av total ram för programområde C, 2022-2024 (källa: Svenska ESF-rådets finansplan för ESF+ 2021-2027 och EBS+)

Inom programområde C har 85 procent av årets utlysta medel intecknats. Tillsammans med tidigare beslut har myndigheten nu beslutat om 72 procent av den totala ramen för programperioden.

### Antal deltagare

I de projekt där barn är deltagare har 5 473 påbörjat deltagande under året. Av dessa är 47 procent flickor och 53 procent pojkar. Under hösten startade fyra projekt för vuxna. Totalt under året har 299 deltagare påbörjat ett projekt. Av dessa är 65 procent kvinnor och 35 procent män.

	2024	2023
Kvinnor	2 761	483
Män	3 011	680
<b>Totalt</b>	<b>5 772</b>	<b>1 163</b>

Tabell 18 Antal deltagare programområde C, 2023-2024 (källa: EBS+)

Jämförelsetal för 2022 saknas då inga deltagare hade påbörjat deltagande i projekt.

## Programområde D - Öka kapaciteten i den glesa geografin

### GODTAGBART

Myndighetens bedömning är att resultatet för programområde D är godtagbart. Föregående års låga söktryck har förbättrats, vilket tydligt återspeglas i en ökning av andelen beviljade medel. Antal beviljade projekt har nästan dubblats jämfört med år 2023, men det är ojämnt mellan de berörda regionerna.

Programområde D ska ge möjligheter till att öka kapaciteten i den glesa geografin. Medlen inom programområdet ska riktas till de nordligaste regionerna med mycket låg befolkningstäthet, ö-regioner, gränsregioner och bergsregioner. I Sverige rör detta regionerna Övre Norrland och Mellersta Norrland. De nordligaste regionerna har bland annat en utmaning med stora avstånd, låg befolkningstäthet och en åldrande befolkning. Detta i kombination med små och många gånger isolerade lokala eller regionala arbetsmarknader, små organisationer och kommuner med förhållandevis låg genomförandekapacitet och lite utrymme för insatser utanför den dagliga verksamheten. Det finns därför behov av särskilda distansöverbryggande och kapacitetsstärkande insatser. Satsningar inom programområdet ska i huvudsak bidra till att stärka lokala och regionala strukturer, och bidra till utveckling och samverkan mellan organisationer.

Programområdet ingår i de regionala handlingsplanerna i Övre Norrland och Mellersta Norrland. Utifrån ovanstående är utfallsindikatorn för programområdet antalet projekt. Detta för att stärka möjligheterna till att insatser inom programområde D möter den specifika problematik som de är avsedda för, och inte konkurrerar med våra medel inom exempelvis programområde A. I

programområdet finns det i Mellersta Norrland nu tio pågående projekt. Under december 2024 beslutades det om ytterligare sex projekt som startar under 2025. Utifrån den mängd medel som är fördelade på regionen är projekten relativt små vilket är ett bidragande skäl till att medlen inte förbrukats i planerad takt.

När det gäller Övre Norrland är det 37 pågående projekt där 6 av dessa är förstudier. Det beslutades om ytterligare 9 projekt i december. Dessa startar under 2025. Under året har regionen arbetat aktivt med uppsökande och mobiliserande verksamhet för att synliggöra programområdet för potentiella stödsökanden. Det har även genomförts ett event tillsammans med Mellersta Norrland där projekt presenterades för att både inspirera och öka intresset för att driva ytterligare projekt framöver. Det utåtriktade arbetet har bidragit till att intresset och responsen kring programområde D varit över förväntan.

Belopp i miljoner kronor	2024	2023	2022
Beviljat belopp	130	54	46
Beslutad projektmedfinansiering	159	66	57
Utbetalt belopp	38	17	0
Godkänd projektmedfinansiering	39	21	0
Antal avbrutna projekt	0	0	0
Antal hävda projekt	1	0	0

Tabell 19 Programområde D, 2022-2024 (källa: EBS+)

Akkumulerat för programperioden	2024	2023	2022
Total ram 2021-2027	471	471	471
Intecknat, miljoner kronor	230	100	46
Andel, procent	49	21	10

Tabell 20 Intecknat av total ram för programområde D, 2022-2024 (källa: Svenska ESF-rådets finansplan för ESF+ 2021-2027 och EBS+)

Det här programområdet har haft det lägsta söktrycket, långt under de utlysta beloppen. En tydlig förbättring har dock skett efter ökade informationsinsatser. I år inkom ansökningar som motsvarade 75 procent av de utlysta medlen, och 42 procent av dessa medel beviljades. Totalt beviljades 130 miljoner kronor fördelat på 31 projekt under 2024, vilket kan jämföras med 54 miljoner kronor fördelade på 23 projekt året innan. 49 procent av totalramen är nu intecknad.

## Programområde E - Social innovation

### BRA

Myndighetens bedömning är att resultatet för programområde E är bra. Andel beviljade medel har ökat något jämfört med år 2023, och antal projekt är i linje mot målen.

Programområde E är Socialfondens satsning på att stödja social innovation. Det ska möjliggöra nyskapande och effektivare lösningar för att möta utmaningar och behov inom exempelvis social inkludering, arbetsmarknad, utbildning eller kapacitetsuppbyggnad. Satsningar inom programområdet ska i huvudsak stärka den organisatoriska och strukturella kapaciteten till att bli

nyskapande, men kan också omfatta direkta insatser för individer. Programområdet ingår i den nationella handlingsplanen.

Under året har tre utlysningar genomförts. Intresset för att söka medel har fortsatt att vara mycket stort, och 42 ansökningar på totalt 284 miljoner kronor inkom under 2024. Av dessa har 68 miljoner kronor beviljats, fördelat på 12 projekt. Detta innebär att 56% av programperiodens totalram har blivit in-tecknad.

Belopp i miljoner kronor	2024	2023	2022
Beviljat belopp	68	57	52
Beslutad projektmedfinansiering	4	3	3
Utbetalt belopp	35	10	0
Godkänd projektmedfinansiering	2	1	0
Antal avbrutna projekt	0	0	0
Antal hävda projekt	0	0	0

Tabell 21 Programområde E, 2022-2024 (källa: EBS+)

Akkumulerat för programperioden	2024	2023	2022
<b>Total ram 2021-2027</b>	<b>316</b>	<b>316</b>	<b>316</b>
In-tecknat, miljoner kronor	177	109	52
Andel, procent	56	34	16

Tabell 22 In-tecknat av total ram för programområde E, 2022-2024 (källa: Svenska ESF-rådets finansplan för ESF+ 2021-2027 och EBS+)

## Antal deltagare

I programområdet har det under året varit ett förhållandevis jämnt inflöde av nya deltagare per månad. Av de 292 personer som påbörjat deltagande i projekt är 62 procent kvinnor och 38 procent män.

	2024	2023
Kvinnor	181	78
Män	111	57
<b>Totalt</b>	<b>292</b>	<b>135</b>

Tabell 23 Antal deltagare programområde E, 2023-2024 (källa: SCB)

Jämförelsetal för 2022 saknas då inga deltagare hade påbörjat deltagande i projekt.

Att antalet individer som påbörjat deltagande skiljer sig från tidigare årsredovisningar beror på att inrapporteringar från projekt kan pågå långt efter ett årsskifte.

## Programområde F - Fast-Care - Stöd till ukrainska flyktingar

### BRA

Myndighetens bedömning är att resultatet för programområde F är fortsatt bra. Inga beslut har fattats under året, däremot överträffade antalet deltagare målet.

I september 2023 godkände kommissionen det svenska förslaget att fördela om 5 procent av anslaget för ESF+, enligt förordning (EU) 2022/2039. Förändringen innebar att cirka 316 miljoner kronor från programområde A och B fördelades om till det nya programområdet F, Fast-Care. Insatserna inom programområdet syftar till att personer som omfattas av massflyktsdirektivet ska komma i arbete och bli socialt delaktiga under den tid de har tillfälligt skydd i Sverige.

Under programområde F har en utlysning genomförts. Den 22 juni 2023 publicerades utlysningen Fast-Care, där Svenska ESF-rådet utlyste 316 miljoner kronor för insatser riktade till målgruppen. Av de utlysta medlen öronmärktes 30 procent för kommuner och civilsamhällesorganisationer som arbetar på lokal nivå.

Den stora efterfrågan på insatser ledde till 98 projektansökningar innan ansökningsperiodens slut den 31 augusti, med ett totalt sökt belopp på 538 miljoner kronor. Den 1 oktober 2023 startades 54 projekt, och medlen användes nästan fullt ut med endast en mindre justering av beloppet för ett av projekten.

Insatserna inkluderade bland annat matchning, kartläggning och bedömning av kompetens, komplettering av yrkeskunskaper, utbildning i svenska och engelska samt samhällsinformation och rådgivning. Medlen fördelades på nationell nivå för att snabbt sätta i gång relevanta insatser.

Projekten inom Fast-Care avslutades i mars 2024.

Belopp i miljoner kronor	2024	2023	2022
Beviljat belopp	0	314	0
Beslutad projektmedfinansiering	0	0	0
Utbetalt belopp	246	60	0
Godkänd projektmedfinansiering	0	0	0
Antal avbrutna projekt	0	0	0
Antal hävda projekt	0	0	0

Tabell 24 Programområde F, 2022-2024 (källa: EBS+)

Akkumulerat för programperioden	2024	2023	2022
Total ram 2021-2027	316	316	316
Intecknat, miljoner kronor	306	314	0
Andel, procent	97	99	0

Tabell 25 Intecknat av total ram för programområde F, 2022-2024 (källa: Svenska ESF-rådets finansplan för ESF+ 2021-2027 och EBS+)

Akkumulerat för programperioden betalades 306 miljoner kronor ut under 2024, vilket motsvarar 97 procent av de tillgängliga medel som avsatts inom ramen. De sista utbetalningarna genomfördes i juni.

## Antal deltagare

Av de 3 286 nya deltagarna under året var 70 procent kvinnor och 30 procent män. Totalt är antalet deltagare för programområdet uppgår till 11 543.

	2024	2023
Kvinnor	2 291	6 324
Män	995	1 933
<b>Totalt</b>	<b>3 286</b>	<b>8 257</b>

Tabell 26 Antal deltagare programområde F, 2023-2024 (källa: SCB)

Jämförelsetal för 2022 saknas då inga deltagare hade påbörjat deltagande i projekt.

Att antalet individer som påbörjat deltagande skiljer sig från tidigare årsredovisningar beror på att inrapporteringar från projekt kan pågå långt efter ett årsskifte.

## Utvärderingar

Under 2024 har två klusterutvärderingar startat. En av dem ska utvärdera resultat och arbetssätt med koppling till jämställdhet, och den andra är en kontrafaktisk effektutvärdering av övergångar till arbete och studier. Den kontrafaktiska metoden innebär att projektdeltagarna jämförs med en så kallad kontrollgrupp med liknande egenskaper som deltagarna men som inte har tagit del av insatsen. Skillnaden i utfall mellan dessa två grupper tolkas sedan som effekten av insatsen. Båda utvärderingarna kommer att slutrapporteras 2025.

Utöver ovan nämnda klusterutvärderingar har beställning och upphandling av tre programutvärderingar påbörjats. Det handlar om programutvärdering av programområdena A1, A2 och E. Utvärderingarna kommer att slutrapporteras 2026 (gäller programområde E) och 2028 (gäller programområdena A1 och A2). Programutvärderingarna utgår från de ramar och förutsättningar som anges i den av övervakningskommittén godkända utvärderingsplanen.<sup>11</sup>

<sup>11</sup> Utvärderingsplan för ESF+ 2021-2027, se dnr 2023/00264.

## Europeiska socialfonden 2014-2020

Under året har ingen projektverksamhet bedrivits inom programmet Europeiska socialfonden 2014-2020. Myndigheten har därför valt att inte göra någon bedömning av verksamheten, baserat på framtagna bedömningsgrunder. De sista projekten avslutades 2023 och under 2024 har endast återkrav hanterats. Den sista utbetalningsansökan på 1 740 miljoner kronor skickades till EU-kommissionen i juli 2024. 1 514 miljoner kronor av detta betalades ut i september, då kommissionen håller inne tio procent tills slutavstämningarna är klara. De resterande medlen betalas ut 2025 efter kvittning av återkrav.

När Svenska ESF-rådet rekviderar medel och när kommissionen betalar ut medel görs detta utifrån den dagsaktuella växelkursen för euro, vilken kan skilja sig åt vid de olika tidpunkterna. Denna växelkurseffekt kan bidra till differenser mellan beloppet i utbetalningsansökan och det belopp som sedan betalas ut.

Myndighetens samlade bedömning, baserad på måluppfyllelsen i förhållande till de kvantitativa målen, är att resultaten för programperioden är mycket bra. Långt fler individer än de uppsatta kvantitativa målen fick ta del av socialfondens insatser. Inom satsningarna riktade till sysselsatta har över 270 000 individer fått möjlighet att förbättra sin arbetsmarknadssituation. Inom satsningarna riktade till arbetslösa har över 310 000 individer tagit del av rustande insatser för att stärka sin ställning på arbetsmarknaden. Inte minst ser myndigheten det som ett starkt resultat mot bakgrund av att huvudkontoret omlokaliseras mitt i programperioden med stort kompetenstapp som konsekvens. Till det kom en pandemi som påverkade projekten negativt, till exempel fick projekten ställa om verksamheten till att genomföras digitalt. Slutligen beslutades sent i perioden om valutakursändring som gav mer medel att besluta om samtidigt som förberedelserna för nästa programperiod genomfördes. Mer information om detta finns i Socialfondsrapporten, diarienummer 2024/00124.

## Handläggningstid

Under 2024 genomfördes inga utbetalningar till projekt. Därför kan ingen handläggningstid beräknas.

	2024	2023	2022	2021	Mål*
Handläggningstid, genomsnitt antal dagar	-	29	30	30	50

Tabell 27 Genomsnittlig handläggningstid för utbetalningar, 2021-2024 (källa: EBS 2020)

\*Mål enligt programdokumentet för socialfonden 2014-2020

## Ansökningar och projekt

Inga utlysningar genomfördes och inga ansökningar inkom under 2024 eftersom verksamheten avslutats.

Samtliga projekt som startats under programperioden har avslutats.

	2024	2023	2022	2021	2020	2019	2018	2017	2016	2015	Totalt 2015-2024
Antal utlysningar avslutade under året	0	2	11	18	78	56	47	59	62	73	406
Utlöst belopp i ansökningsomgångar avslutade under året, miljoner kronor	0	148	2 653	2 224	2 291	1 910	1 962	2 301	2 088	3 345	18 922
Medfinansieringskrav från projektägare i utlysningar avslutade under året, miljoner kronor	0	0	0	163	1 733	1 711	1 345	1 133	1 344	2 195	9 624
Antal inkomna ansökningar totalt	0	56*	156	64	387	171	154	201	213	473	1 875
Ansökt stöd, miljoner kronor	0	364	1 861	1 422	2 624	1 565	2 136	2 179	2 305	4 985	19 441
Medfinansiering från projekt i inkomna ansökningar, miljoner kronor	0	0	0	135	1 375	1 172	1 080	1 287	1 365	3 502	9 916
Antal beviljade ansökningar (projekt)	0	45*	91	43	231	85	70	107	130	130	932
Beviljat stöd, miljoner kronor	0	309*	1 687	1 358	1 510	1 057	1 367	1 321	1 593	1 897	12 099
Beviljad medfinansiering från projekt, miljoner kronor	0	0	0	123	953	895	784	659	1 035	1 280	5 729
Antal avbrutna projekt	0	1	2	9	7	7	9	12*	0	0	47
Antal hävda projekt	0	0	0	0	0	0	1	0	0	2	3
Intecknat belopp vid årets slut, miljoner kronor	15 312	15 312	15 421	14 205	13 125	11 149	9 524	8 358	3 536	574	-
Intecknad andel av finansieringsplanen vid årets slut, procent	86	86	86	89	95	80	81	67	45	25	-
Antal avslutade projekt	0	358	184	97	107	120	57	19*	0	0	942
Antal pågående projekt vid årets slut	0	0	317	393	455	333	376	335	261	131	-
Utbetalt totalt, miljoner kronor*	0	2 210	2 134	1 273	1 146	1 051	1 255	980	465	39	10 553
Godkänd medfinansiering, miljoner kronor	0	127	736	883	664	604	798	690	274	8	4 784
Betalningsansökningar till kommissionen, miljoner kronor	1 740	2 253	1 255	922	839	1 222	1 806	574	111	0	10 722
Utbetalt av EU-kommissionen, miljoner kronor**	1 514	2 313	1 321	763	995	1 094	1 296	572	320	190	10 378
<b>Totalt antal individer som påbörjat deltagande i projekt</b>	<b>0</b>	<b>75 466</b>	<b>137 225</b>	<b>72 372</b>	<b>56 990</b>	<b>72 731</b>	<b>65 778</b>	<b>59 870</b>	<b>38 109</b>	<b>8 030</b>	<b>586 571</b>

Tabell 28 Europeiska socialfonden 2014-2020 - sammanfattande tabell, 2015-2024 (källa: EBS 2020, Unit4 och SCB)

\*En del av ansökningarna och de beviljade projekten avser en utlysning från 2022 där hela det utlysta beloppet redovisades i årsredovisningen 2022.

\* De uppgifter om utbetalningar som redovisats i tabellen och kapitlet avser beslutade utbetalningar och avräkningar av förskott. Det gör att denna redovisning skiljer sig från anslagsredovisningen till följd av årsskifteseffekter och utbetalade förskott.

\*\* Betalningsansökan inklusive årligt förskott.



## Antal deltagare

Ingen verksamhet bedrevs under 2024. Den sista rapporteringen av deltagare från projekt genomfördes under 2023. För detaljer om särskilda mål inom programområden för Europeiska socialfonden 2014-2020, se figur 4, ”Nationellt socialfondsprogram för Socialfonden 2014-2020, programområden och särskilda mål”, se sidan 10.

	2024		2023		2022		2021		2020		2019		2018		2017		2016		2015		Total	
Särskilt mål	K	M	K	M	K	M	K	M	K	M	K	M	K	M	K	M	K	M	K	M	K	M
1.1	0	0	3 684	1 407	26 601	17 718	27 673	15 397	22 388	16 674	37 462	15 874	33 304	11 486	24 503	9 952	8 769	5 198	93	127	184 477	93 833
2.1	0	0	140	157	3 459	2 989	8 855	9 968	4 035	3 375	3 766	3 592	3 970	4 227	2 239	2 580	1 383	1 667	44	79	27 891	28 634
2.2	0	0	6	14	340	427	820	1 268	960	1 663	1 237	2 598	1 375	2 670	2 184	3 095	2 972	5 309	653	1 214	10 547	18 258
2.3	0	0	3	1	1 396	1 163	2 307	1 794	2 942	2 149	3 157	2 141	3 774	2 687	2 823	2 108	1 154	1 031	53	61	17 609	13 135
2.4	0	0	8 329	2 039	2 566	537															10 895	2 576
Total 2.1-2.4	0	0	8 478	2 211	7 761	5 116	11 982	13 030	7 937	7 187	8 160	8 331	9 119	9 584	7 246	7 783	5 509	8 007	750	1 354	66 942	62 603
3.1	0	0	0	0	292	436	789	1 065	1 139	1 665	1 134	1 770	1 021	1 264	4 301	6 085	4 302	6 324	2 278	3 428	15 256	22 037
5.1*	0	0	24 665	28 783	36 021	43 119	1 097	1 339													61 783	73 241
5.2*	0	0	4 745	1 493	118	43															4 863	1 536
Total	0	0	41 572	33 894	70 793	66 432	41 541	30 831	31 464	25 526	46 756	25 975	43 444	22 334	36 050	23 820	18 580	19 529	3 121	4 909	333 321	253 250

Tabell 29 Antal individer uppdelat på kön som påbörjat deltagande i projekt i Europeiska socialfonden 2014-2020\*, 2015-2024 (källa: SCB)

Särskilt mål 1.2 har inga deltagare och är därför inte redovisat i tabellen.

\*Särskilt mål 5.1 gäller React-EU. Särskilt mål 5.2 gäller Care.

## Programområde 1 - Kompetensförsörjning

Programområdet omfattade både anställda och icke-sysselsatta deltagare, med syfte att stödja omställning och kompetensutveckling, och med en tydlig koppling till både verksamhetens behov och individens ställning på arbetsmarknaden. Inom programområde 1 ingick de så kallade varselprojekten. Dessa projekt initierades genom en utlysning 2020 med titeln *Kompetensutveckling för permitterad, varslad och anställd personal inom ekonomiskt utsatta branscher*. Utlysningen, som initierades av Svenska ESF-rådet, syftade till att motverka de negativa effekterna av covid-19-pandemin på arbetsmarknaden. Projekten avslutades under 2022, och under 2024 fanns inga deltagare kvar.

Särskilt mål 1.1	2024	2023	2022
Kvinnor	0	0	3 846
Män	0	0	4 502
<b>Totalt*</b>	<b>0</b>	<b>0</b>	<b>8 348</b>

Tabell 30 Särskilt mål för programområde 1 - utlysning varselprojekt, 2022-2024 (källa: SCB)

Belopp i miljoner kronor	2024	2023	2022
Beviljat belopp	0	0	10
Beslutad projektmedfinansiering	0	0	0
Utbetalt belopp	0	192	455
Godkänd projektmedfinansiering	0	60	142
Antal avbrutna projekt	0	0	2
Antal hävda projekt	0	0	0

Tabell 31 Programområde 1, 2022-2024 (källa: EBS 2020)

Verksamheten avslutades under 2022 och de sista utbetalningarna skedde 2023.

## Programområde 2 - Ökade övergångar till arbete

Satsningarna inom programområde 2 fokuserade bland annat på metodutveckling och tillämpning av nya metoder som syftade till att hjälpa individer långt från arbetsmarknaden att närma sig den. Målet var att dessa insatser skulle stärka den nationella arbetsmarknadspolitiken och förbättra individernas möjligheter att komma in på arbetsmarknaden.

Målgrupperna var:

- unga (15-24 år)
- långtidsarbetslösa (mer än tolv månader)
- de som var eller hade varit sjukskrivna och hade behov av stöd för återgång till arbete
- nyanlända, främst kvinnor.

Belopp i miljoner kronor	2024	2023	2022
Beviljat belopp	0	0	440
Beslutad projektmedfinansiering	0	0	0
Utbetalt belopp	0	449	621
Godkänd projektmedfinansiering	0	69	584
Antal avbrutna projekt	0	0	0
Antal hävda projekt	0	0	0

Tabell 32 Programområde 2, 2022-2024 (källa: EBS 2020)

Verksamheten avslutades under 2023.

### Programområde 3 - Sysselsättning för unga

Sysselsättningsinitiativet för unga var en särskild satsning från EU-kommissionen, riktad till de regioner i Europa med högst arbetslöshet bland unga (15-29 år). I Sverige fördelades medlen till Mellersta Norrland, Norra Mellansverige och Sydsverige. Det sista projektet inom programområdet avslutades i februari 2023.

Belopp i miljoner kronor	2024	2023	2022
Beviljat belopp	0	0	0
Beslutad projektmedfinansiering	0	0	0
Utbetalt belopp	0	2	30
Godkänd projektmedfinansiering	0	-2	11
Antal avbrutna projekt	0	0	0
Antal hävda projekt	0	0	0

Tabell 33 Programområde 3, 2022-2024 (källa: EBS 2020)

Verksamheten avslutades under 2023.

### Programområde 4 - Tekniska stöd

Programområde 4 användes för att uppnå ökad effektivitet och kvalitet i genomförandet av det nationella programmet. De insatser som det tekniska stödet fick användas till framgår av artikel 59 i förordning (EU) nr 1303/2013. Detta inkluderar bland annat kostnader för förberedelser och förvaltning av fonden, såsom IT-system, löner, resor och lokaler samt insatser för övervakning, utvärdering, information och kontroll. Programområdet användes även till att finansiera vissa kostnader relaterade till strukturfondspartnerskapen, övervakningskommittén och revisionsmyndigheten. Svenska ESF-rådet ansvarade för fördelningen av det tekniskt stöd och

beslutade om utbetalningar. Eftersom programområde 4 inte lystes ut på samma sätt som övriga programområden, syns det inte i figur 4.<sup>12</sup>

## Programområde 5 - React-EU

React-EU var ett initiativ från EU-kommissionen för att motverka de arbetsmarknadsmässiga konsekvenserna av covid-19-pandemin. Medlen användes för att komplettera och stärka den nationella arbetsmarknadspolitiken. Insatserna syftade till att stödja krisåtgärder relaterade till pandemin samt att förbereda en grön och digital ekonomisk återhämtning. Av programmet framgick att cirka 75 procent av medlen endast kunde sökas av Arbetsförmedlingen. Resterande cirka 25 procent av medlen kunde sökas av en bredd av aktörer. Programmet finansierade även insatser för kvinnor och män som omfattades av massflyktsdirektivet, och som behövde stöd för att komma in på arbetsmarknaden och bli socialt delaktiga (Care). React-EU var ett separat programområde inom socialfundsprogrammet för perioden 2014-2020. Beviljade projekt kunde pågå fram till och med september 2023.

Belopp i miljoner kronor	2024	2023	2022
Beviljat belopp	0	309	1 236
Beslutad projektmedfinansiering	0	0	0
Utbetalt belopp	0	1 567	1 028
Godkänd projektmedfinansiering	0	0	0
Antal avbrutna projekt	0	1	0
Antal hävda projekt	0	0	0

Tabell 34 Programområde 5, 2022-2024 (källa: EBS 2020)

Verksamheten avslutades under 2023.

## Utvärderingar

Ett flertal utvärderingar har genomförts under programperioden. Under 2024 slutfördes två programutvärderingar, en för React-EU och en för Care 2. Dessa ingick i samma uppdrag, men är innehållsmässigt att betrakta som två separata utvärderingar, som var och en svarar mot de specifika utvärderingskrav som finns för respektive mål inom programområdet. Nedan följer en kortfattad sammanfattning av utvärderingsresultaten.

Programutvärderingen avseende särskilt mål 5.1<sup>13</sup> visar att React-EU i Sverige kanaliserade EU-medel till insatser för arbetslösa under en kort tidsperiod, vilket skapade värde både för individer och den svenska arbetsmarknaden. Resultaten för deltagarna ligger i linje med programområdets mål för övergångar till arbete, och ligger nära men når inte upp till programmålet vad gäller studier. Måluppfyllelsen är svag när det gäller att bidra till krisåterhämtning. Detta förklaras av att

<sup>12</sup> "Nationellt socialfundsprogram för Socialfonden 2014-2020, programområden och särskilda mål", se sidan 10.

<sup>13</sup> se figur 4 "Nationellt socialfundsprogram för Socialfonden 2014-2020, programområden och särskilda mål", se sidan 10.

initiativet startade långt efter pandemins utbrott vilket berodde på förseningar i de formella processer för den ändring i socialfondsprogrammet som krävdes. När processerna var klara hade arbetslösheten redan återgått till normala nivåer. Vidare visar effektanalyserna på mycket begränsade effekter på individnivå. Det finns, enligt utvärderingen, flera orsaker till det. En anledning är att merparten av deltagarna ingick i Arbetsförmedlingens projekt Kickstart-EU som i praktiken utgjordes av myndighetens ordinarie verksamhet. Det betyder att den huvudsakliga skillnaden mellan projektets insatser och ordinarie insatser var finansieringskällan, vilket även gör det svårt att mäta effekter av projektet. För de regionala projekten gör utvärderingen bedömningen att endast begränsade effekter kan förväntas givet deltagarnas egenskaper, omfattningen av deltagande och den korta mätperioden.<sup>14</sup>

Programutvärderingen avseende särskilt mål 5.2<sup>15</sup> visar att Care 2 har haft en relevant inriktning på arbetsmarknadsinsatser och fyllt ett behov för en målgrupp som annars inte skulle ha fått tillgång till liknande stöd. Satsningen har även nått ut till och finansierat projekt för en stor del av den avsedda målgruppen. Vid utvärderingens genomförande hade 17 procent av deltagarna i Care 2 vid projektavslut övergått i arbete och 9 procent i studier. Begränsade möjligheter att ta del av annat arbetsmarknadsinriktat stöd, och deltagares egen uppfattning, talar för att projekten bidragit till resultaten. Att projekten haft relativt kort tid på sig att hjälpa deltagarna att få ett arbete har sannolikt begränsat projektens bidrag till resultaten.<sup>16</sup>

## Fonden för europeiskt bistånd för dem som har det sämst ställt

Inga projektaktiviteter har genomförts i Fonden för europeiskt bistånd för dem som har det sämst ställt under året, eftersom de sista projekten avslutades 2021 och de slutliga utbetalningarna genomfördes året därefter. Under 2024 har årsrapporten för 2023 upprättats, vilket var nödvändigt på grund av ett återkrav som genomfördes efter EU-kommissionens projektgranskning 2023. Årsrapporten har godkänts av övervakningskommittén men godkännande från EU-kommissionen återstår.

Belopp i miljoner kronor	2024	2023	2022	2021	2020	2019	2018	2017	2016	2015	Total 2015-2024
Betalningsansökningar till EU-kommissionen	0	1	10	16	5	14	24	7	0	0	77
Utbetalat av EU-kommissionen	0	0	10	12	4	15	15	5	1	8	70

Tabell 35 Ansökningar till och utbetalningar från Europeiska kommissionen avseende Fead, 2015-2024

<sup>14</sup> Programutvärdering av React-EU, Strategirådet, se dnr 2024/00463.

<sup>15</sup> Se figur 4 "Nationellt socialfondsprogram för Socialfonden 2014-2020, programområden och särskilda mål", se sidan 10.

<sup>16</sup> Programutvärdering av Care 2, Strategirådet, se dnr 2024/00463.

## Brexitjusteringsreserven

Genomförandeperioden för brexitjusteringsreserven var 2020-2023, vilket är anledningen till att inga medel har beslutats om eller betalats ut från reserven under 2024.

Belopp i miljoner kronor	2024	2023	2022
Beviljat belopp totalt	0	313	1
Varav:			
- stöd till företag	0	19	1
- stöd till myndigheter	0	161	0
- stöd till fiskeri- och vattenbrukssektorn	0	13	0
- stöd till investering i hamninfrastruktur	0	117	0
- stöd till andra aktörer som inte är företag för kunskapsspridning	0	3	0
Utbetalt belopp totalt	0	305	0

Tabell 36 Beviljat och utbetalt belopp inom brexitjusteringsreserven, 2022-2024 (källa: EBS+)

## Svenska ESF-rådets prestationsredovisning

Verksamhetens kostnader består av:

- verksamhetens totala kostnader som belastar förvaltningsanslaget
- kostnader som finansieras av tekniskt stöd från Europeiska socialfonden+ 2021-2027 för år 2024
- kostnader som finansieras av tekniskt stöd från Europeiska socialfonden 2014-2020 för åren 2015-2023
- kostnader som finansieras av tekniskt stöd från Fead för åren 2015 till och med 2020
- kostnader som finansieras av tekniskt stöd från brexitjusteringsreserven för åren 2022 och 2023.

Kostnader som finansieras av bidrag eller täcks av intäkter är borttagna, exempelvis lokalkostnader som delas med Tillväxtverket och lokalkostnader som fram till år 2022 delades med Myndigheten för arbetsmiljökunskap.

Programärenden redovisas på en aggregerad nivå. Det ger en helhetsbild av handläggningsprocessen i projekten inom socialfondsprogrammen, Fead och brexitjusteringsreserven. Samtliga kostnader fördelas per ärende.

Myndigheten har valt att redovisa prestationerna i vår operativa verksamhet utifrån programärenden som består av utlysning, beslut inklusive beredning och projektuppföljning.<sup>17</sup>

- **Utlisning** omfattar ansökningsomgångar och informationsinsatser.
- **Beslut inklusive beredning** avser första beslutet gällande inkommen ansökan om stöd, vanligtvis bifall eller avslag.
- **Projektuppföljning** omfattar uppföljning av projekten medräknat ansökan om utbetalning av stöd, avslut och arkivering. I prestationen ingår beslut avseende utbetalning, förskott, återkrav, tilläggsbeslut och beslut om att häva eller avbryta projekt.

### Kostnad per programärende

För 2024 blev kostnaden per ärende 62 tusen kronor. Det är en ökning med 22 procent jämfört med föregående år. De totala verksamhetskostnaderna har sjunkit men fördelas på färre programärenden.

Inom Europeiska socialfonden 2014-2020, Fead och brexitjusteringsreserven (BAR) bedrivs inte längre någon verksamhet. Därmed avser samtliga programärenden 2024, med undantag för sex återkrav avseende ESF 2014-2020 och två återkrav från brexitjusteringsreserven, Europeiska socialfonden+ 2021-2027. Där ökar nu antalet ärenden men är inte uppe i den nivå myndigheten hade när programmen löpte parallellt. Tidigare år ingår programärenden även från övriga ovan nämnda program (brexitjusteringsreserven endast 2022 och 2023).

Sett över hela perioden 2015-2024 ligger kostnaden per ärende i genomsnitt på 50 tusen kronor.

---

<sup>17</sup> För analyser och bedömningar för ESF+, ESF 2014-2020, Fead och BAR, se respektive tidigare avsnitt i resultatredovisningen. I särskild rapportering av resultatredovisning för ESF+ samt ESF 2014-2020 följs även resultatindikatorer upp. Se dnr 2024/00124 och dnr 2024/00125.



Belopp i tusen kronor	2024	2023	2022	2021	2020	2019	2018	2017	2016	2015
<b>Antal programärenden*</b>	2 863	3 595*	3 657	3 766	3 832	3 620	4 264	3 020	1 845	1 035
<b>Verksamhetskostnader</b>	178 694	183 692	163 661	145 017	137 117	146 455	139 427	156 047	157 926	157 812
<b>Kostnad per ärende</b>	62	51	45	39	36	40	33	52	86	152

Tabell 37 Kostnad per programärende, 2015-2024 (källa: EBS 2020, EBS+ och Unit4)

\*På grund av fel i en rapport, som nu åtgärdats, saknades 2 utlysningar och 16 relaterade beslut i redovisningen 2023. De har nu lagts till.

## Svenska ESF-rådets prestationer för Europeiska socialfonden+ 2021-2027

### Utllysning

Under året har 57 utlysningar genomförts, varav 44 inom programområde A, 6 inom programområde D, 3 vardera inom programområde C och E och 1 inom programområde B.

### Beslut inklusive beredning

Under 2024 togs 371 beslut. Av dessa var 180 bifallsbeslut.

### Projektuppföljning

Under 2024 har 2 422 beslut i utbetalningsärenden tagits.

Inga projekt har avbrutits under 2024. Fyra projekt har helt eller delvis hävts.

Den genomsnittliga handläggningstiden för utbetalningar ligger på 24 dagar, vilket innebär en tydlig förbättring jämfört med 2023, då snittet var 29 dagar.

Prestation	2024	2023	2022
Utlysning	57	58*	29
Beslut inklusive beredning	371	383*	158
Projektuppföljning, varav:	2 427	903	0
- beslut om utbetalning	2 422	901	0
- beslut om förskott	1	2	0
- beslut om tilläggsbeslut	0	0	0
- beslut om återkrav	0	0	0
- beslut om hävning	4	0	0
- beslut om att avbryta	0	0	0

Tabell 38 Svenska ESF-rådets prestationer för Europeiska socialfonden+ 2021-2027, 2022-2024 (källa: EBS+)

\* På grund av fel i en rapport, som nu åtgärdats, saknades två utlysningar inklusive beslut i redovisningen 2023. Dessa har nu lagts till.

## Svenska ESF-rådets prestationer för Europeiska socialfonden 2014-2020

Inga utlysningar eller utbetalningar har genomförts under året för Europeiska socialfonden 2014-2024. Under 2024 har sex beslut om återkrav tagits.

Prestation	2024	2023	2022
Utlysning	0	1	11
Beslut inklusive beredning	0	56	135
Projektuppföljning, varav:	6	1 926	3 243
- beslut om utbetalning	0	1 847	3 152
- beslut om förskott	0	0	1
- beslut om tilläggsbeslut	0	17	22
- beslut om återkrav	6	61	68
- beslut om hävning	0	0	0
- beslut om att avbryta	0	1	2

Tabell 39 Svenska ESF-rådets prestationer för Europeiska socialfonden 2014-2020, 2022-2024 (källa: EBS 2020)

## Svenska ESF-rådets prestationer för Fead

Inga utlysningar eller utbetalningar genomfördes och inga beslut fattades under året för Fead, då all verksamhet inom programmet avslutades 2022.

En slutredovisning har skickats in till EU-kommissionen.

Prestation	2024	2023	2022
Utlysning	0	0	0
Beslut inklusive beredning	0	0	0
Projektuppföljning, varav:	0	2	8
- beslut om utbetalning	0	0	6
- beslut om förskott	0	0	0
- beslut om tilläggsbeslut	0	0	0
- beslut om återkrav	0	2	2
- beslut om hävning	0	0	0
- beslut om att avbryta	0	0	0

Tabell 40 Svenska ESF-rådets prestationer för Fead, 2022-2024 (källa: EBS 2020)

## Svenska ESF-rådets prestationer för brexitjusteringsreserven

Inga utlysningar av medel från brexitjusteringsreserven genomfördes under 2024.

Inga beslut fattades och inga utbetalningar genomfördes under året. Två beslut om återkrav har fattats.

Prestation	2024	2023	2022
Utlysning	0	19	3
Beslut inklusive beredning	0	128	10
Projektuppföljning, varav:	2	118	0
- beslut om utbetalning	0	118	0
- beslut om förskott	0	0	0
- beslut om tilläggsbeslut	0	0	0
- beslut om återkrav	2	0	0
- beslut om hävning	0	0	0
- beslut om att avbryta	0	0	0

Tabell 41 Svenska ESF-rådets prestationer för brexitjusteringsreserven, 2022-2024 (källa: EBS 2020)

## Nationell kontaktpunkt för EU:s program sysselsättning och innovation 2021-2027

Verksamheten har bedrivits i projektform med finansiering från EU-kommissionen fram till den 1 juni 2024. Under 2024 gick projektet in i sin slutfas och fokus på verksamheten har varit att genomföra kvarvarande aktiviteter enligt avtal mellan ESF-rådet och EU-kommissionen. Året inleddes med ett fysiskt event i Paris, anordnat i samarbete med den franska nationella kontaktpunkten för EaSI (FAIR), det franska nationella kompetenscentret för social innovation (Avisé) samt ett konsortium av nationella kompetenscenter från Frankrike, Portugal, Spanien och Sverige. Syftet med mötet var att dela konkreta exempel, identifiera samarbeten och hitta vägar för att stärka samarbetet mellan de nationella kontaktpunkterna för EaSI, de nationella kompetenscentren och förvaltande myndigheter för ESF+.

Svenska ESF-rådet arrangerade även ett webinarium som fokuserade på EU-kommissionens utlysning för innovativt och transnationellt samarbete för att hantera de sociala konsekvenserna av kriget i Ukraina.

Myndigheten har förenat sitt uppdrag som nationell kontaktpunkt för EaSI i Sverige med regeringsuppdraget inom ramen för Östersjöstrategin.

## Myndighetssamverkan för kompetensförsörjning och livslångt lärande

Sedan 2022 har Arbetsförmedlingen, Myndigheten för yrkeshögskolan (MYH), Statens skolverk, Svenska ESF-rådet, Tillväxtverket (TVV), Universitetskanslersämbetet (UKÄ) och Universitets- och högskolerådet (UHR) i uppdrag att samverka via instruktionsförändringar eller regleringsbrev. Därutöver deltar även Folkbildningsrådet, Verket för innovationssystem (Vinnova) och sedan hösten 2024 Statistiska centralbyrån (SCB).

Svenska ESF-rådets medverkan är en del av omvärldsbevakningen inom området kompetensförsörjning och livslångt lärande. Under 2024 har Svenska ESF-rådet finansierat förstudier kring utvecklad samverkan mellan myndigheter och organisationer inom dessa områden. Förstudierna genomförs inom Programområde A1. Som en del av informationsinsamling inför kommande utlysningar inom flera programområden har Svenska ESF-rådet även deltagit aktivt i två arbetsgrupper där arbetet har resulterat i:

- insatser för att få mer heltäckande analysunderlag för prognoser och dimensionering av utbildning
- stärkt koordinering mellan aktörer vad gäller initiativ för en väl fungerande kompetensförsörjning i Norra Sverige.

Utöver detta har Svenska ESF-rådet, genom sin medverkan i styrgruppen och beredningsgruppen, bidragit till följande:

- Inspel till regeringens kommande STEM-strategi (Science, Technology, Engineering and Mathematics) med förslag om hur fler ska delta i utbildningar inom områdena naturvetenskap, teknik, ingenjörsvetenskap och matematik.
- Ett utvecklat arbete riktat till regioner, utbildningsanordnare och valideringsutförare för att fler individer ska valideras inom utbildning och arbetsliv.
- Underlag till Regeringskansliet för att bidra till en nationell strategi- och policyutveckling inom livslång vägledning.

- Insatser för datadriven samverkan för planering och dimensionering av utbildning. Fokus på hur berörda aktörer kan arbeta tillsammans - kommuner, leverantörer och myndigheter - för att skapa bättre beslutsunderlag och tjänster genom datadelning och öppna data om kompetensbehov.
- Insatser för att främja entreprenörskap bland unga som en strategisk åtgärd för att motverka ungas arbetslöshet samt bidra till en väl fungerande kompetensförsörjning (via EU-projektet *YEPA*).
- Rekommendationer om hur Sveriges kompetensförsörjning kan utvecklas, genom projektet *"Strengthening the Governance of the Swedish Skills System"* som finansierats av EU-kommissionen och letts av OECD (Organisation for Economic Co-operation and Development) som expertorganisation. I projektet har ett 60-tal myndigheter och andra aktörer inom kompetensförsörjningsområdet medverkat.
- Utvecklad dialog med regionalt utvecklingsansvariga om hur myndighetssamverkan kan stödja regionalt kompetensförsörjningsarbete.
- Utvecklad samordning av samverkan inom kompetensförsörjning och livslångt lärande, med fokus på resultat och effekt.

## Återrapporteringskrav och regeringsuppdrag

### Återrapporteringskrav enligt regleringsbrev 2024

#### Jämställdhetsintegrering

Det övergripande målet med arbetet som avser jämställdhetsintegrering är att bidra till de jämställdhetspolitiska delmålen ekonomisk jämställdhet och jämställd utbildning. Som en del av återrapporteringen av uppdraget finns fem utvecklingsområden som Svenska ESF-rådet sedan tidigare formulerat i ett inriktningsdokument. En beskrivning av läget inom dessa utvecklingsområden följer nedan.

#### Tydliga program mål

Utvecklingsområdet anses omhändertaget i och med att program mål som avser de horisontella principerna (jämställdhet, tillgänglighet och icke-diskriminering) togs fram och beslutades av generaldirektören under 2023.<sup>18</sup>

#### Utlysningar som verktyg

Inom detta utvecklingsområde har fokus lagts på information om möjligheten att skapa riktade utlysningar, för att på så sätt bidra till de jämställdhetspolitiska målen. Det har genomförts interna utbildningar om Svenska ESF-rådets urvalskriterier och de horisontella principerna i samband med beredning av inkomna projektansökningar. Syftet är att myndighetens utlysningar ännu tydligare kan bidra till de jämställdhetspolitiska målen och program målen om att bidra till en ökad jämställdhet, tillgänglighet och minskad diskriminering på arbetsmarknaden.

#### Systematiserad uppföljning och utvärdering

I den uppföljning och rapportering som myndigheten gör används jämställdhetsindikatorer, och alla utvärderingar har ett jämställdhetsperspektiv. Tillsammans med myndighetens indikatormodell<sup>19</sup> och utvärderingsplan<sup>20</sup> ger det möjlighet att följa upp och analysera resultat utifrån de specifika målen för horisontella principer. Svenska ESF-rådet har under året upphandlat en klusterutvärdering som avser jämställdhet. Utvärderingen kommer närmare studera hur arbetet med jämställdhet har bedrivits inom Socialfonden, både inom ESF+ 2021-2027 och under föregående programperiod 2014-2020. Slutrapporten för utvärderingen ska presenteras under 2025.

#### Ändamålsenligt stöd specifikt till samordnare och ekonomer

Under året har workshops om horisontella principer genomförts på myndighetens regionkontor. Syftet har varit att bredda diskussionen samt att på sikt få mer enhetlighet i bedömningen av hur kraven på de horisontella principerna efterlevs i ansökan om stöd utifrån urvalskriterierna för

---

<sup>18</sup> Se dnr 2023/00143 Horisontella principer för programperioden 2021-2027 ESF+.

<sup>19</sup> 2023/00601 Svenska ESF-rådets indikatormodell för Europeiska socialfonden+ 2021-2027.

<sup>20</sup> 2023/00264 Utvärderingsplan för det nationella programmet för Europeiska socialfonden+ Programperioden 2021-2027.

ESF+.<sup>21</sup> Informationen på myndighetens externwebb har uppdaterats för att ytterligare stödja den operativa verksamheten i hur kraven på horisontella principer kan beskrivas i utlysningar.

### Ändamålsenligt stöd till projektägare

Information och texter med exempel som avser de horisontella principerna har fortsatt att utvecklas och förtydligats under året, främst via myndighetens externwebb.<sup>22</sup> Syftet är att stödsökande ska kunna leva upp till ställda krav på jämställdhet, tillgänglighet och icke-diskriminering inom projekten.

Ålder (år)	Index 2024	Jämförelsetal index Sveriges befolkning 2024	Index 2023	Jämförelsetal index Sveriges befolkning 2023	Index 2022	Jämförelsetal index Sveriges befolkning 2022
	20-34	40,9	45,3	41,4	45,3	41,4
35-49	41,5	50,6	42,5	50,6	44,4	51,0
50-64	47,0	57,6	46,4	57,6	46,6	58,0
<b>Totalt</b>	<b>40,4</b>	<b>51,2</b>	<b>40,6</b>	<b>51,2</b>	<b>40,6</b>	<b>51,2</b>

Tabell 42 Könsuppdelningsindex för sysselsatta deltagare i PO2 och PO3, 2022-2024 (källa: SCB)

Siffrorna i ovanstående tabell är hämtade från *Utvecklingen i det nationella socialfondsprogrammet för investering för tillväxt och sysselsättning 2024:2*.<sup>23</sup>

Med könsuppdelning avses att kvinnor och män återfinns inom skilda branscher och yrken. Uppföljning av könsuppdelning för projektdeltagare görs året efter avslutad insats, och det finns en viss eftersläpning i registren. Indexskalan går från 0 till 100, där 0 innebär lika könsfördelning i alla yrkesgrupper och 100 innebär total uppdelning mellan kvinnor och män.

Jämfört med föregående årsredovisning ses små minskningar av index för åldersgrupperna 20-34 år och 35-49 år, medan gruppen 50-64 år visar en liten ökning. Jämförelsen mot hela befolkningen visar att index för målgruppen i ESF-projekten fortfarande är lägre. Detta är den sista mätningen för insatser genomförda under föregående programperiod (Europeiska socialfonden 2014-2020).

<sup>21</sup> 2022/00292 Urvalskriterier Socialfonden+ (ESF+) 2021-2027.

<sup>22</sup> <https://www.esf.se/soka-stod/sok-stod-steg-for-steg/horisontella-principerna/>.

<sup>23</sup> Se dnr 2024/00124.

## Felaktiga utbetalningar och risker för brottslighet

EU:s medlemsstater är ansvariga för att vidta alla nödvändiga åtgärder för att förebygga, upptäcka och korrigera samt rapportera oriktigheter inklusive bedrägerier när det gäller Europeiska socialfonden+. Utöver det ska Svenska ESF-rådet, som förvaltande myndighet för Europeiska socialfonden+, införa effektiva och proportionella åtgärder och förfaranden för bedrägeribekämpning. Detta med beaktande av de risker som myndigheten identifierat, vilket följer av artikel 125.4 c i förordningen om gemensamma bestämmelser.<sup>24</sup>

EU-kommissionen har utfärdat en vägledning för bedömning av risken för bedrägerier samt effektiva och proportionella bestämmelser om bedrägeribekämpning.<sup>25</sup>

I vägledningen rekommenderar EU-kommissionen att förvaltande myndigheter inför ”en proaktiv, strukturerad och målinriktad strategi för att hantera bedrägeririsker. När det gäller fonderna bör målet vara proaktiva och proportionella åtgärder för att bekämpa bedrägerier med kostnadseffektiva medel.” Svenska ESF-rådet har infört en nolltolerans mot bedrägerier vilken samtliga medarbetare förväntas dela.<sup>26</sup>

## Bedrägeribekämpande åtgärder i enlighet med EU-kommissionens regelverk

Svenska ESF-rådet har sedan tidigare inrättat en självbedömningsgrupp med ansvar för det kontinuerliga arbetet med att förebygga bedrägeri samt motverka felaktiga utbetalningar. Gruppen leds av förvaltningschefen och har en bred kompetens som sträcker sig över hela myndigheten.

Självbedömningsgruppen har till uppgift att arbeta med bedrägeriförebyggande frågor som spänner över hela förvaltningsprocessen. Gruppen upprättar årligen en riskanalys och utifrån den tar myndigheten sedan fram ett förslag på handlingsplan för kommande år.<sup>27</sup> Både riskanalysen och handlingsplanen är en del av myndighetens gemensamma riskanalys.

Handlingsplanen innehåller de åtgärder som ska hanteras under 2025. Gruppen har också arbetat med uppföljning och utvärdering av tidigare handlingsplan och myndighetens övriga bedrägeriförebyggande arbete. Dokumentationen innehåller myndighetens bedrägeriförebyggande åtgärder, från riskanalys till beslutade kontrollåtgärder och till uppföljning och bedömning av vidtagna kontrollåtgärder.

## Samverkan med andra myndigheter

Svenska ESF-rådet har under 2024 haft erfarenhetsutbyte som avser bedrägeribekämpning med ett flertal myndigheter. När det gäller uppföljning och kontroll av föreningsbidrag deltog Svenska ESF-rådet vid den träff som Myndigheten för ungdoms- och civilsamhällesfrågor (MUCF) anordnade. Syftet var att kunna utbyta erfarenheter och diskutera framgångsfaktorer samt verktyg för en

---

<sup>24</sup>EUROPAPARLAMENTETS OCH RÅDETS FÖRORDNING (EU) 2021/1060 av den 24 juni 2021 om fastställande av gemensamma bestämmelser för Europeiska regionala utvecklingsfonden, Europeiska socialfonden+, Sammanhållningsfonden, Fonden för en rättvis omställning och Europeiska havs-, fiskeri- och vattenbruksfonden samt finansiella regler för dessa och för Asyl-, migrations- och integrationsfonden, Fonden för inre säkerhet samt instrumentet för ekonomiskt stöd för gränsförvaltning och viseringspolitik.

<sup>25</sup> Bedömning av risken för bedrägerier samt effektiva och proportionella bestämmelser om bedrägeribekämpning, EGESI\_14-0021-00.

<sup>26</sup> Se dnr 2022/00424.

<sup>27</sup> Se dnr 2024/00593.



förbättrad kontroll och uppföljning. Där deltog även Skatteverket, Polismyndigheten och Ekobrottsmyndigheten med föredrag. Svenska ESF-rådet har också haft ett direkt erfarenhetsutbyte med Jordbruksverket där det diskuterades hur bedrägeribekämpningsarbetet organiseras, hur medarbetare behöver utbildas samt riskanalyser, processer och rutiner för ett framgångsrikt förebyggande arbete.

### Kontroller och dubbelfinansiering

Svenska ESF-rådet deltog i två olika arbetsgrupper inom SEFI-rådet (rådet för skydd av EU:s finansiella intressen) som avsåg kontroller respektive dubbelfinansiering. Förutom representanter från förvaltande myndigheter för struktur- och investeringsfonderna deltog ESV och de myndigheter som arbetar med återhämtningsfonden, Faciliteten för återhämtning och resilience (The Recovery and Resilience Facility, RRF). Arbetsgrupperna har tagit fram exempel på och identifierat sätt för hur förvaltande och utbetalande myndigheter, utifrån sina förutsättningar, kan förbättra kontrollprocessen. De har även identifierat sätt att minska risken för dubbelfinansiering genom en sammanhållen process för riskanalys, uppföljning och kontroll. Båda grupperna avrapporterade i december 2024.

Genom gruppen som avser dubbelfinansiering var Svenska ESF-rådet med och lämnade exempel på hinder som finns idag mot att utbyta uppgifter med andra myndigheter till delbetänkandet "Ökat informationsutbyte mellan myndigheter. Behov och föreslagna förändringar" (SOU 2024:63).

Myndigheten ingår också i en informell arbetsgrupp tillsammans med Tillväxtverket, Migrationsverket och Jordbruksverket som avser dubbelfinansiering där Svenska ESF-rådet är sammankallande. Arbetsgruppen har månatliga möten där diskussioner förs om bland annat hur vi kan arbeta idag, hur vi vill kunna utbyta uppgifter med varandra framöver för att generellt kunna samköra uppgifter i brottsförebyggande syfte och därmed enklare kunna hitta ekonomisk brottslighet och hur regelverk i så fall behöver anpassas.

Svenska ESF-rådet har haft en representant i COCOLAF - expert group double funding (OLAF Fraud prevention) under 2024. Expertgruppen har kartlagt olika länders arbetssätt, och goda exempel har skickats in. Meningen var att OLAF, som är de som ansvarar för alla COCOLAF-möten (Advisory Committee for the Coordination of Fraud Prevention), skulle ta fram en sammanställning av best practice och en toolbox för att förhindra dubbelfinansiering. Detta skulle presenteras vid möte i december 2024. Utkastet till rapport är försenat men kommer att skickas ut under januari 2025. Förutom Svenska ESF-rådet deltar Tillväxtverket och Jordbruksverket. Samtliga medlemsstater är representerade vid dessa möten.

Utöver det nationella erfarenhetsutbytet med både formella och informella arbetsgrupper och expertgrupperna under COCOLAF deltog Svenska ESF-rådet vid *Baltic states and Sweden practical exchange workshop* i Vilnius där ett av konferensens teman var erfarenhetsutbyte kring frågan om att motverka felaktiga utbetalningar samt förebyggande arbete som avser bedrägeribekämpning.

### Interna åtgärder på myndigheten

Svenska ESF-rådet har under 2024 genomfört utbildningsinsatser för samtliga medarbetare inom den operativa verksamheten med inbjudna föreläsare från Ekobrottsmyndigheten som talade om den organiserade ekonomiska brottsligheten och om det brottsförebyggande arbetet. Medarbetarna deltog i workshops kring ämnet att motverka felaktiga utbetalningar samt identifiera risker för oegentligheter i projektverksamheten. Genom dessa har myndigheten fångat upp risker och förslag på åtgärder som kommer leda till utbildningsinsatser samt översyn av befintliga rutiner och arbetssätt. Målet är att under 2025 färdigställa stödande dokumentation kring framför allt kontroll

av organisationer som ideella föreningar, stiftelser, ekonomiska föreningar med flera och också fortsätta erfarenhetensutbytet och dialogen med medarbetarna.

### Handlingsplan för 2025

Utifrån de bedömningar som gjorts i den riskanalys som beslutats för myndigheten<sup>28</sup> har följande områden och åtgärder valts ut till handlingsplanen 2025 för bedrägeribekämpande åtgärder.

### Bekämpa organiserad ekonomisk brottslighet

Utifrån Ekobrottsmyndighetens information som avser olika organisationstyper har det framkommit behov av bättre stöd för kontroll av stödmottagare. Under 2025 kommer Svenska ESF-rådet därför att fokusera på:

1. fördjupad kontroll av nya icke offentliga aktörer
2. utvecklat stöd för kontroll av ideella föreningar, ekonomiska föreningar, stiftelser och trossamfund
3. kontroll av icke-demokratiska organisationer utifrån erfarenheter på andra myndigheter
4. AI-genererade ansökningar - vad innebär detta för Svenska ESF-rådet?

### Statstjänstemannarollen

Inom detta område har två delområden identifierats:

1. Visselblåsarlagen för medarbetare
  - information om visseblåsarlagen (lag 2021:890) om skydd för personer som rapporterar missförhållanden ska läggas upp på intranätet
  - muntlig information ska ges till samtliga medarbetare om visseblåsarlagen (2021:890) om skydd för personer som rapporterar missförhållanden - vad den innebär och hur man anmäler.
2. Årliga dilemmaövningar för samtliga medarbetare.
  - Samtliga chefer ska årligen genomföra dilemmaövningar med sin personal enligt bedrägeribekämpningspolicyn.
  - Det ska årligen tas fram verksamhetsspecifika dilemmaövningar.

### Dubbelfinansiering

En riskanalys för dubbelfinansiering har tagits fram och kommer löpande att uppdateras under 2025. Arbetet med att genomföra kontrollerna bör också kunna förenklas och utvecklas.

- Tydliggörande i rutiner kring vad som krävs för att säkerställa att dubbelfinansiering inte förekommer.
- Kontroll i beredningen av ansökan om stöd. Hur kan myndigheten underlätta slagningarna i flera olika databaser?
- Korskontroll i handläggningssystemet avseende lagrade uppgifter om stödmottagare, personal och leverantörer.
- Utbyte av uppgifter med andra fondförvaltande myndigheter.

---

<sup>28</sup> Se dnr 2024/00593.

### **Framtida behov**

För att Svenska ESF-rådet fortsatt ska kunna arbeta effektivt med bedrägeribekämpande åtgärder ser myndigheten ett behov av:

- ändrade regelverk för att tillåta generella samkörningar av register mellan myndigheter för att kunna hitta bedrägerier
- en gemensam projektbank för beviljade EU-finansierade projekt
- en gemensam databas över statliga stöd i enlighet med Statskontorets förslag i utredning 2023:19 "Korrekta utbetalningar av statliga stöd till företag och andra juridiska personer".

### **Uppdrag enligt regleringsbrev 2024**

#### **Resultatredovisning för det nationella socialfondsprogrammet 2014-2020**

Svenska ESF-rådet har redovisat utfallet i det nationella socialfondsprogrammet med avseende på bland annat mål samt aktivitets- och resultatindikatorer som anges i det nationella programmet. I detta sammanhang har Svenska ESF-rådet även redovisat antalet projekt som har koppling till ett eller flera andra EU-program, eller andra finansieringsverktyg, i syfte att samordna insatserna.

Rapporteringstillfällen enligt regleringsbrev var den 25 mars och slutligen den 26 juli. Läs mer i särskilda rapporter med diarienummer 2024/00124.

#### **Resultatredovisning för det nationella programmet för Europeiska socialfonden+ 2021-2027**

Svenska ESF-rådet har redovisat utvecklingen i det nationella programmet för Europeiska socialfonden+ 2021-2027 avseende bland annat mål och indikatorer som anges i det nationella programmet. I detta sammanhang har Svenska ESF-rådet även redovisat antalet projekt som har koppling till ett eller flera andra EU-program, eller andra finansieringsverktyg, i syfte att samordna insatserna.

Rapporteringstillfällen enligt regleringsbrev var den 25 mars, den 26 juli och den 21 oktober. Läs mer i särskilda rapporter med diarienummer 2024/00125.

### **Tidigare givna uppdrag enligt regleringsbrev 2024**

#### **Uppdrag till EU-medels förvaltande myndigheter avseende förvaltningsförklaringar**

Rapporterades den 27 februari. Läs mer i särskild rapport med diarienummer 2024/00104.

#### **Uppdrag att fortsatt ta emot nyanlända arbetssökande för praktik 2021-2023**

Rapporterades den 1 februari. Läs mer i särskild rapport med diarienummer 2020/00858.

#### **Uppdrag att fortsatt ta emot personer med funktionsnedsättning som medför nedsatt arbetsförmåga för praktik 2021-2023**

Rapporterades den 1 februari. Läs mer i särskild rapport med diarienummer 2020/00858

#### **Uppdrag att vara ansvarig myndighet för förvaltning av brexitjusteringsreserven**

Uppdraget redovisas i avsnitt "Brexitjusteringsreserven" på sidan 12 och i avsnitt "Svenska ESF-rådets prestationer för brexitjusteringsreserven", sidan 39. Se dessa sidor för mer information.

## Uppdrag att medverka i genomförandet av Europeiska unionens strategi för Östersjöregionen

Svenska ESF-rådet bidrar till genomförande av Europeiska unionens strategi för Östersjöregionen genom finansiering av projekt som bidrar till genomförandet av strategin och dess handlingsplan. Redovisning skedde separat till Regeringskansliet den 31 januari 2024. Därefter redovisas det vartannat år.

## Uppföljning av funktionshinderpolitiken

Under året har den nulägesanalys som påbörjades under 2023 slutförts.<sup>29</sup> Enligt analysen av uppföljningsarbetet bör en intern handlingsplan eller ett inriktningsdokument för funktionshinderpolitiken tas fram. Utifrån de krav som ställs på stödsökande är tillgänglighet för personer med funktionsnedsättning och icke-diskriminering områden som alltid ska beaktas i samtliga projektansökningar. Svenska ESF-rådet har under året uppdaterat informationen om hur dessa frågor kan beaktas för stödsökande inför eller under en utlysning. Utbildningsinsatser som rör detta har genomförts med myndighetens regionkontor i syfte att skapa enhetlighet i beredning och bedömning av inkomna ansökningar. Både den uppdaterade informationen och de interna utbildningsinsatserna har också syftat till att öka stödsökandes förmåga att beakta tillgänglighet för personer med funktionsnedsättningar i sina problemformuleringar, uppsatta mål för projektet samt metoder och tillvägagångssätt.

Svenska ESF-rådet fortsätter att vara en aktiv medlem i Myndigheten för delaktighets strategiska råd för funktionshinderspolitiken och tjänstepersonsnätverket för samma ändamål.

## Kompetensförsörjning

Svenska ESF-rådets kompetensförsörjning utgår från myndighetens uppdrag och målsättningen är att ha rätt antal medarbetare med förmåga, kompetens och förutsättningar att lösa de uppgifter som finns inom myndigheten. Kompetensförsörjningen av myndigheten är en förutsättning för att klara uppdraget. Bedömningen är att myndigheten har klarat av att kompetensförsörja organisationen med den kompetens som krävs, även om det inom vissa kompetensområden under 2024 funnits utmaningar vid rekryteringar.

## Attrahera och rekrytera

Trots en hård konkurrens om kompetens har myndigheten i de flesta fall klarat av att rekrytera den kompetens som krävs för att fullfölja uppdraget.

Vid årsskiftet 2023/2024 pågick rekryteringen till totalt sju tjänster. Av dessa tjänster tillsattes tre tjänster av externa kandidater och två av interna kandidater. För två tjänster avbröts rekryteringen.

Under 2024 genomfördes rekryteringar till tjugotvå tjänster. Av dessa tillsattes tolv tjänster av externa kandidater och fyra tjänster av interna kandidater. Anställningarna för två av de externt rekryterade kandidaterna kommer att påbörjas under 2025. För fyra tjänster avbröts rekryteringen. Två tjänster som utannonserades vid årsskiftet är inte avslutade.

---

<sup>29</sup> Se dnr 2024/00673.

Skälen till att rekryteringar har fått avbrytas var i samtliga fall att kandidaterna inte har uppfyllt kravprofilen. Utmaningarna har främst varit att hitta kompetens inom IT men även inom andra områden i förvaltningsorganisationen. Även om rätt kompetens har hittats, har det krävt flera rekryteringsomgångar.

För att öka träffsäkerheten samt förbättra kandidatens upplevelse av myndighetens rekryteringsprocesser har chefer och andra medarbetare som är involverade i rekryteringar under 2024 genomgått en utbildningsinsats i metodiken kompetensbaserad rekrytering. Metoden syftar också till att minska risken för diskriminering eller att påverkas av fördomar vid rekrytering.

## Utveckla och behålla

Svenska ESF-rådet har enligt mätningar en god arbetsmiljö och goda möjligheter till kompetensutveckling. Undersökningar visar att myndigheten är en jämställd arbetsplats.

### God arbetsmiljö

Under 2024 har arbetet fortsatt med att upprätthålla en god arbetsmiljö. Myndigheten genomför regelbundet arbetsmiljöenkäter och de har visat att medarbetarna upplever en god arbetsmiljö.

Områden som mäts är:

1. tydlighet i arbetsrollen
2. hanterbar arbetsbelastning
3. arbetsplats och utrustning
4. ledning
5. socialt stöd och klimat
6. arbetstillfredsställelse.

Varje område har mätts två gånger under året och totalt har tre enkäter skickats ut. Den genomsnittliga svarsfrekvensen har varit 86 procent, vilket är samma som för föregående år. Inom alla områden har medarbetarna, på myndighetsnivå, upplevt att resultatet varit bra eller mycket bra. Enheter med fler än sex svarande har fått ett resultat som har diskuterats på enheten.

Utmaningar som främst identifierats är inom delområdet digitalt stöd. Det är ett delområde inom området arbetsplats och utrustning. Digitalt stöd handlar om tillgång till väl fungerande digitala verktyg som är hanterbara och underlättar för medarbetaren, utan att medföra stressande informationsflöden och driftsavbrott. Mot bakgrund av utmaningar inom delområdet har det under året genomförts en digital skyddsron. Detta genom att kartlägga nuläget, se över lösningar och följa upp arbetet.

Arbetsmiljöenkäten har visat att enstaka medarbetare upplevt kränkningar och diskriminering på arbetsplatsen. Myndigheten är tydlig med att nolltolerans gäller och har informerat om hur en anmälan ska göras och att varje anmälan utreds. Under 2024 inkom ingen formell anmälan. Myndigheten fortsätter att arbeta aktivt med den här frågan.

Skyddsronerna visar att den fysiska arbetsmiljön på kontoren är god. Myndigheten delar lokaler med Tillväxtverket och därför genomfördes för tredje året i rad gemensamma fysiska skyddsroner. Inför skyddsronerna skickades en enkät ut till samtliga medarbetare för att ta reda på medarbetarnas upplevelse av den fysiska arbetsmiljön.

I syfte att möjliggöra ett flexiblare arbete ges de flesta medarbetarna möjlighet att arbeta på distans upp till två dagar per vecka.

### **Goda möjligheter till kompetensutveckling**

Kompetensutveckling i myndigheten genomförs bland annat utifrån den myndighetsgemensamma kompetensutvecklingsplanen, individuella utvecklingsplaner och genom att Svenska ESF-rådet är medlemsmyndighet i Rörlighet i staten (RiS).

Vid flera tillfällen under 2024 har myndighetens medarbetare erbjudits interna seminarier, så kallade kunskapstimmar. Huvudsyftet med tillfällena har varit att sprida och synliggöra utvärderingar, analyser, rapporter och tillgänglig forskning som berör myndighetens verksamhet och uppdrag. Kunskapstimmar har bland annat handlat om kompetensutveckling och kompetensförsörjning, unga och kriminalitet, jämställdhetsarbete samt ekonomisk utsatthet.

Under året har digitala utbildningar kombinerats med fysiska utbildningar. Exempel på myndighetsgemensam kompetensutveckling är utbildningar inom ergonomi och genom Statskontorets utbildning, Din roll i staten. Syftet med den senare utbildningen var att stärka förmågan att hantera den särskilda roll som det innebär att vara statsanställd.

För att öka möjligheterna att lära av varandra, öka förståelsen för varandras arbetsuppgifter och stärka samarbetet har det under året genomförts utbyte mellan enheter i förvaltningsorganisationen och den operativa verksamheten. De enheter som parats ihop har utformat upplägget för utbytet.

Som medlemsmyndighet i Rörlighet i staten (RiS) har vi erbjudit medarbetare möjlighet att delta i nätverk, digitala föreläsningar, utbildningen ”Leda utan att vara chef” samt ett ledarutvecklingsprogram.

Myndigheten har under året erbjudit samtliga medarbetare att anmäla sitt intresse till utbytes-tjänstgöring i Bryssel. En medarbetare blev antagen och har tjänstgjort under tre månader vid EU-kommissionen i Bryssel.

### **En jämställd arbetsplats**

Ur ett jämställdhetsperspektiv är bedömningen att myndigheten står sig väl baserat på resultaten i Nyckeltalsinstitutets kvantitativa kartläggning av jämställdheten, jämställdhetsindex. Resultatet myndigheten fick under 2024 baseras på statistik från 2023.

I jämförelse med andra statliga myndigheter visar resultatet från kartläggningen att Svenska ESF-rådet ligger i mitten. Detta är en försämring jämfört med föregående års resultat då myndigheten tillhörde den grupp om 10 procent som uppvisade bäst resultat i kartläggningen. Enskilt största orsaken till det försämrade resultatet är att skillnaden i långtidssjukfrånvaro mellan män och kvinnor ökade. Långtidssjukfrånvaro är i undersökningen sjukfrånvaro som överstiger 14 dagar. 2022 var långtidssjukfrånvaro 2,5% för kvinnor och 1,1% för män. 2023 var långtidssjukfrånvaron 3,2% för kvinnor och männen hade ingen långtidssjukfrånvaro.

Den genomförda lönekartläggningen under året visade att vi inte har några osakliga löneskillnader mellan män och kvinnor.

## Personalsammansättning

Den 31 december 2024 hade myndigheten totalt 143 medarbetare. Av dessa är 139 tillsvidareanställda och 4 visstidsanställda. Antalet tillsvidareanställda har ökat med 1 medarbetare och antalet visstidsanställda minskat med 1 medarbetare jämfört med 31 december 2023.

I Svenska ESF-rådets målbemanningsplan ska antalet anställda minska. Anledningen är att antalet anställda ska anpassas till uppdraget då programperioden ESF+ innebär mindre disponibla medel jämfört med programperioden ESF 2014-2020. Målen i planen skulle vara uppnådda 31 december 2024 men uppnåddes inte fullt ut. Orsakerna till detta är att den naturliga personalomsättningen varit mindre än förväntat under 2024 samt att myndigheten valt att anställa IT-kompetens i stället för att anlita konsulter.

## Åldersfördelning

Medelåldern bland myndighetens medarbetare är 49 år, beräknat på alla anställda oavsett anställningsform. Medelåldern har ökat med två år från föregående år.

	2024	2023	2022
<b>Andel under 30 år</b>	<b>1</b>	<b>1</b>	<b>2</b>
Varav andel kvinnor	1	100	33
Varav andel män	0	0	67
<b>Andel mellan 30-49 år</b>	<b>55</b>	<b>59</b>	<b>53</b>
Varav andel kvinnor	64	64	63
Varav andel män	36	36	37
<b>Andel över 50 år</b>	<b>44</b>	<b>40</b>	<b>45</b>
Varav andel kvinnor	59	61	61
Varav andel män	41	39	39

Tabell 43 Åldersfördelning i procent, 2022-2024 (källa: Primula)

## Personalstatistik

Antal årsarbetskrafter beräknas utifrån totalt antal arbetade timmar dividerat med möjliga timmar för heltidsarbetande. Det gör att sjukfrånvaro, tjänstledigheter, föräldraledigheter med mera påverkar utfallet.

	2024			2023			2022		
	Kvinnor	Män	Totalt	Kvinnor	Män	Totalt	Kvinnor	Män	Totalt
Antal årsarbetskrafter	79,6	47,8	127,5	80,7	50,4	131,1	78,5	50,3	128,8
Medelantal anställda	89	53	143	90	56	145	89	56	145

Tabell 44 Antal årsarbetskrafter och medelantal anställda, 2022-2024 (källa: Arbetsgivarverkets system för inlämning och granskning av statistik)

Personalomsättningen beräknas genom att antalet medarbetare som har slutat under året divideras med medeltalet anställda. Antalet rekryteringar avser medarbetare som rekryterats externt och påbörjat sin anställning under året. Den vanligaste avgångsorsaken är att medarbetare avslutar sin anställning för att byta till annan statlig arbetsgivare.

	2024	2023	2022
Personalomsättning i procent	10	12	12
Antal rekryteringar	13	13	29
Antal avgångar	14	18	18

Tabell 45 Personalomsättning, 2022-2024 (källa: Primula)

Fördelningen av män och kvinnor är vid årets slut 62 procent kvinnor och 38 procent män.

Kompetenskategori	2024		2024		2023		2023		2022		2022	
	K	%	M	%	K	%	M	%	K	%	M	%
Operativ	51	64	29	36	56	64	32	36	55	63	32	37
Stöd	31	62	19	38	27	63	16	37	30	63	18	38
Ledning	7	54	6	46	7	58	5	42	7	54	6	46
<b>Totalt</b>	<b>89</b>	<b>62</b>	<b>54</b>	<b>38</b>	<b>90</b>	<b>63</b>	<b>53</b>	<b>37</b>	<b>92</b>	<b>62</b>	<b>56</b>	<b>38</b>

Tabell 46 Könsfördelning per kompetenskategori, antal och andel, 2022-2024 (källa: Primula)

Den totala sjukfrånvaron är låg på myndigheten och har minskat något från 2023.

	2024	2023	2022
<b>Totalt</b>	<b>2,67</b>	<b>2,89</b>	<b>3,06</b>
Andel 60 dagar eller mer	58,56	51,35	52,81
Kvinnor	3,19	4,21	3,76
Män	1,75	0,72	2,00
Anställda -29 år*	-	-	-
Anställda 30-49 år	2,73	2,21	3,13
Anställda 50-år	2,61	3,79	3,05

Tabell 47 Sjukfrånvaro i procent, 2022-2024 (källa: Arbetsgivarverkets system för inlämning och granskning av statistik)

\* Under 10 medarbetare redovisas inte. Förordningen om årsredovisning och budgetunderlag (2000:605) 7:3.



# Finansiell redovisning

Kronor i tusental.

## Resultaträkning

VERKSAMHETENS INTÄKTER	Not	2024	2023
Intäkter av anslag	1	178 694	183 692
Intäkter av avgifter och andra ersättningar	2	1 200	1 543
Intäkter av bidrag	-	319	329
Finansiella intäkter	3	543	525
<b>Summa</b>	-	<b>180 756</b>	<b>186 088</b>

VERKSAMHETENS KOSTNADER	Not	2024	2023
Kostnader för personal	4	-117 244	-119 377
Kostnader för lokaler	-	-11 056	-14 109
Övriga driftkostnader	5	-47 180	-47 555
Finansiella kostnader	6	-645	-479
Avskrivningar och nedskrivningar	-	-4 631	-4 568
<b>Summa</b>	-	<b>-180 756</b>	<b>-186 088</b>

	Not	2024	2023
Verksamhetsutfall	-	0	0

UPPBÖRDSVERKSAMHET	Not	2024	2023
Intäkter av avgifter m.m. som inte disponeras	7	1 237 086	2 168 349
Medel som tillförts statens budget från uppbördsverksamhet	8	-2 452 312	-2 348 071
<b>Summa</b>	-	<b>-1 215 225</b>	<b>-179 722</b>

TRANSFERERINGAR	Not	2024	2023
Medel som erhållits från statens budget för finansiering av bidrag		1 275 364	2 860 013
Lämnade bidrag	9	-1 276 248	-2 860 486
<b>Saldo</b>	-	<b>-884</b>	<b>-473</b>

	Not	2024	2023
Årets kapitalförändring	10	-1 216 109	-180 196

## Balansräkning

IMMATERIELLA ANLÄGGNINGSTILLGÅNGAR	Not	2024-12-31	2023-12-31
Balanserade utgifter för utveckling	11	17 899	13 702
Rättigheter och andra immateriella anläggningstillgångar	12	0	4
<b>Summa</b>	-	<b>17 899</b>	<b>13 707</b>

MATERIELLA ANLÄGGNINGSTILLGÅNGAR	Not	2024-12-31	2023-12-31
Förbättringsutgifter på annans fastighet	13	1 467	1 192
Maskiner, inventarier, installationer mm	14	2 095	1 552
<b>Summa</b>	-	<b>3 561</b>	<b>2 744</b>

KORTFRISTIGA FORDRINGAR	Not	2024-12-31	2023-12-31
Kundfordringar	-	0	24
Fordringar hos andra myndigheter	15	2 728	2 406
Övriga kortfristiga fordringar	16	1	918
<b>Summa</b>	-	<b>2 729</b>	<b>3 348</b>

PERIODAVGRÄNSNINGSPOSTER	Not	2024-12-31	2023-12-31
Förutbetalda kostnader	17	2 415	2 976
Övriga upplupna intäkter	18	361 780	1 582 550
<b>Summa</b>	-	<b>364 195</b>	<b>1 585 526</b>

AVRÄKNING MED STATSVERKET	Not	2024-12-31	2023-12-31
Avräkning med statsverket	19	5 849	7 217
<b>Summa</b>	-	<b>5 849</b>	<b>7 217</b>

KASSA OCH BANK	Not	2024-12-31	2023-12-31
Behållning räntekonto i Riksgäldskontoret	20	16 148	19 232
<b>Summa</b>	-	<b>16 148</b>	<b>19 232</b>

	Not	2024-12-31	2023-12-31
<b>TILLGÅNGAR</b>	-	<b>410 382</b>	<b>1 631 773</b>

## Balansräkning

### Kapital och Skulder

MYNDIGHETSKAPITAL	Not	2024-12-31	2023-12-31
Balanserad kapitalförändring	21	415 611	595 807
Kapitalförändring enligt resultaträkningen	22	-1 216 109	-180 196
<b>Summa</b>	-	<b>-800 498</b>	<b>415 611</b>

AVSÄTTNINGAR	Not	2024-12-31	2023-12-31
Övriga avsättningar	23	1 776	1 917
<b>Summa</b>	-	<b>1 776</b>	<b>1 917</b>

SKULDER m.m.	Not	2024-12-31	2023-12-31
Lån i Riksgäldskontoret	24	21 406	16 290
Andra långfristiga skulder	25	0	111 747
Kortfristiga skulder till andra myndigheter	26	5 644	7 814
Leverantörsskulder	27	7 880	10 328
Övriga kortfristiga skulder	28	117 533	1 901
<b>Summa</b>		<b>152 463</b>	<b>148 080</b>

PERIODAVGRÄNSNINGSPOSTER	Not	2024-12-31	2023-12-31
Upplupna kostnader	29	9 070	9 636
Oförbrukade bidrag	30	276	329
Övriga förutbetalda intäkter	31	1 047 295	1 056 200
<b>Summa</b>	-	<b>1 056 641</b>	<b>1 066 165</b>

	Not	2024-12-31	2023-12-31
<b>KAPITAL OCH SKULDER</b>	-	<b>410 382</b>	<b>1 631 773</b>

### Ansvarsförbindelser

Inga ansvarsförbindelser finns.

## Finansieringsanalys

DRIFT	Not	2024	2023
Kostnader	32	-176 266	-181 523
<b>Finansiering av drift</b>			
Intäkter av anslag	-	178 694	183 692
Intäkter av avgifter och andra ersättningar	33	1 176	1 539
Intäkter av bidrag	-	319	329
Övriga intäkter	-	543	525
<i>Summa medel som tillförts för finansiering av drift</i>		<b>180 732</b>	<b>186 085</b>
Ökning (-)/minskning (+) av kortfristiga fordringar	-	465	475
Ökning (+) av kortfristiga skulder	-	-3 688	5 748
<b>Kassaflöde från drift</b>		<b>1 244</b>	<b>6 223</b>

INVESTERINGAR	Not	2024	2023
Investeringar i materiella tillgångar	-	-2 206	-1 356
Investeringar i immateriella tillgångar	-	-7 435	-7 390
<i>Summa investeringsutgifter</i>		<b>-9 641</b>	<b>-8 746</b>
<b>Finansiering av investeringar</b>			
Lån från Riksgäldskontoret	-	9 747	8 755
- amorteringar	-	-4 631	-4 635
Försäljning av anläggningstillgångar	-	24	4
<i>Summa medel som tillförts för finansiering av investeringar</i>		<b>5 140</b>	<b>4 124</b>
Förändring av kortfristiga fordringar och skulder	-	-1 194	150
<b>Kassaflöde till investeringar</b>		<b>-5 696</b>	<b>-4 472</b>

UPPBÖRDSVERKSAMHET	Not	2024	2023
Intäkter av avgifter m.m. som inte disponeras	-	1 237 086	2 168 349
Förändring av kortfristiga fordringar och skulder	-	1 216 109	180 196
<i>Inbetalningar i uppbördsverksamhet</i>	-	2 453 195	2 348 544
<i>Medel som tillförts statens budget från uppbördsverksamhet</i>	-	-2 452 312	-2 348 071
<b>Kassaflöde från uppbördsverksamhet</b>		<b>884</b>	<b>473</b>

TRANSFERERINGSVERKSAMHET	Not	2024	2023
Lämnade bidrag	-	-1 276 248	-2 860 486
<i>Utbetalningar i transfereringsverksamhet</i>	-	-1 276 248	-2 860 486
<b>Finansiering av transfereringsverksamhet</b>			
Medel som erhållits från statens budget för finansiering av bidrag	-	1 275 364	2 860 013
<i>Summa medel som tillförts för finansiering av transfereringsverksamhet</i>		1 275 364	2 860 013
<b>Kassaflöde till transfereringsverksamhet</b>		<b>-884</b>	<b>-473</b>
<b>FÖRÄNDRING AV LIKVIDA MEDEL</b>		<b>-4 452</b>	<b>6 312</b>

Likvida medel	Not	2024	2023
<b>SPECIFIKATION AV FÖRÄNDRING AV LIKVIDA MEDEL</b>			
Likvida medel vid årets början		26 449	20 137
Ökning (+) / minskning (-) av tillgodohavande RGK	-	-3 084	-1 368
Ökning (+) / minskning (-) av avräkning med statsverket	-	-1 368	11 755
<i>Summa förändring av likvida medel</i>		-4 452	6 312
<b>LIKVIDA MEDEL VID ÅRETS SLUT</b>		<b>21 997</b>	<b>26 449</b>

## Anslagsredovisning

Anslag (tusen kronor)	Not	Ingående överföringsbelopp	Årets tilldelning enligt regleringsbrev	Omdisponerade anslagsbelopp	Indragning	Totalt disponibelt belopp	Utgifter*	Utgående överföringsbelopp
Uo 14 1:5 Ramanslag								
RÅDET FÖR EUROPEISKA SOCIALFONDEN I SVERIGE								
ap.1 Rådet för Europeiska socialfonden i Sverige (ram)		748	133 466	0	0	134 214	-132 036	2 179
Uo 14 1:6 Ramanslag								
EUROPEISKA SOCIALFONDEN MED MERA FÖR PERIODEN 2014-2020								
ap. 1 Europeiska socialfonden för perioden 2014-2020 (ram)	34	132 095	70 100	0	-132 095	70 100	241	70 341
ap. 2 Sysselsättningsinitiativet för unga (ram)	35	4 920	10 000	0	-4 920	10 000	0	10 000
ap. 3 Statlig medfinansiering av Europeiska socialfonden för perioden 2014-2020 (ram)	36	17 296	20 000	0	-17 296	20 000	82	20 082
Uo 14 1:7 Ramanslag								
EUROPEISKA SOCIALFONDEN+ MED MERA FÖR PERIODEN 2021-2027								
ap. 1 Europeiska socialfonden+ för perioden 2021-2027 (ram)	37	164 710	1 180 000	0	-164 710	1 180 000	-1 163 021	16 979
ap. 2 Statlig medfinansiering av Europeiska socialfonden+ för perioden 2021-2027 (ram)	38	43 338	207 000	0	-43 338	207 000	-159 507	47 493
Uo 24 1:23 Ramanslag								
BREXITJUSTERINGSRESERVEN								
ap. 1 Brexitjusteringsreserven	39	441 078	234 000	0	-441 078	234 000	183	234 183
<b>Summa anslag</b>		<b>804 186</b>	<b>1 854 566</b>	<b>0</b>	<b>-803 437</b>	<b>1 855 314</b>	<b>-1 454 058</b>	<b>401 256</b>

\*Positiva belopp i kolumnen utgifter innebär att summan på återkrav överstigit utbetalningarna under året.

## Redovisning mot inkomsttitel

Inkomsttitel (tusen kronor)	2024	2023
2811 304		
Övriga inkomster av statens verksamhet*	0	91
6414 001		
Bidrag från Europeiska socialfonden 2014-2020**	1 514 463	2 313 267
6414 002		
Övrigt bidrag för sysselsättningsinitiativet för unga 2014-2020 **	0	-5
6414 004		
Bidrag från fonden för dem som har det sämst ställt 2014-2020	119	315
6415 001		
Bidrag från Europeiska socialfonden+ 2021-2027	937 729	79 835
6911 015		
Brexitjusteringsreserven***	0	-45 431
<b>Summa</b>	<b>2 452 312</b>	<b>2 348 071</b>

\*Bidrag från Kammarkollegiet för att täcka kostnader för Fead år 2023.

\*\*Under år 2023 rättades en inbetalning med 5 tkr mellan inkomsttitlar 6414 001 och 6414 002 som avser mellanliggande inbetalning från EU-kommissionen år 2022.

\*\*\*Inkomsttitel 6911 015 för år 2023 innehåller återbetalning till kommissionen om 45 431 av redan erhållen förfinansiering från brexitjusteringsreserven enligt EU-kommissionens genomförandebeslut (EU) 2023/1837.

**Redovisning av beställningsbemyndigande**

Anslag	Not	Beslutat bemyndigande	Ekonomiska åtaganden vid årets början	Nya ekonomiska åtaganden	Utgifter mot anslag*	Övriga förändringar	Ekonomiska åtaganden vid årets slut	Förväntad redovisning mot anslag år 2025	Förväntad redovisning mot anslag år 2026	Förväntad redovisning mot anslag år 2027	Förväntad redovisning mot anslag år 2028-	Slutår
Uo 14 1:7 Ramanslag												
ap. 1 Europeiska socialfonden+ för perioden 2021-2027 (ram)	40	2 453 000	2 194 594	1 385 975	1 115 840	-52 740	2 411 989	1 240 000	800 000	371 989	0	2027
Villkor enligt regleringsbrev		2 453 000					2 453 000					2030
Uo 14 1:7 Ramanslag												
ap. 2 Europeiska socialfonden+ för perioden 2021-2027 (ram)	41	560 000	435 289	291 514	159 429	-11 723	555 651	270 000	180 000	105 651	0	2027
Villkor enligt regleringsbrev		560 000					560 000					2030
Summa		3 013 000	2 629 883	1 677 489	1 275 269	-64 463	2 967 640	1 510 000	980 000	477 640	0	0

**Redovisning av äldre beställningsbemyndiganden**

Anslag	Not	Beslutat för budgetår	Ekonomiska åtaganden vid årets början	Utgifter mot anslag	Övriga förändringar	Ekonomiska åtaganden vid årets slut	Förväntad redovisning mot anslag år 2025	Förväntad redovisning mot anslag 2026	Förväntad redovisning mot anslag 2027	Förväntad redovisning mot anslag år 2028-	Slutår
Uo 14 1:6 Ramanslag											
ap. 1 Europeiska socialfonden för perioden 2014-2020 (ram)	42	2023	2 527	0	-2 527	0	0	0	0	0	2024
Villkor enligt regleringsbrev 2023			0								2024
Summa		0	2 527	0	-2 527	0	0	0	0	0	2024

\*Att utbetalningarna är lägre i bemyndiganderedovisningen än i anslagsredovisningen beror dels på att det tekniska stöd (TA-medel) som berör vår egen myndighet belastar anslaget men inte är ett åtagande och därför inte syns i bemyndiganderedovisningen, dels på att en mindre del av projektmedlen betalas ut samma år som beslut tas, och därför inte heller kommer med som utgift till följd av åtagande, men likväl belastar anslaget.



## Tilläggsupplysningar och noter

Alla belopp redovisas i tusentals kronor (tkr) om inget annat anges. Till följd av detta kan summeringsdifferenser förekomma.

### Redovisningsprinciper

Svenska ESF-rådets bokföring följer god redovisningssed och förordningen (2000:606) om myndigheters bokföring samt Ekonomistyrningsverkets föreskrifter och allmänna råd till denna. Årsredovisningen är upprättad i enlighet med förordningen (2000:605) om årsredovisning och budgetunderlag samt Ekonomistyrningsverkets föreskrifter och allmänna råd till denna.

Efter brytdagen har fakturor som uppgått till minst 50 tkr bokförts som periodavgränsningsposter. Motsvarande beloppsgräns föregående år var 50 tkr.

Betalningar till och från EU har hanterats brutto på statens budget. Bruttoredovisningen innebär att samtliga medel från EU redovisas mot inkomsttitlar och att samtliga utbetalningar av stöd redovisas mot anslag uppförda på statens budget.

Svenska ESF-rådet periodiserar årligen skillnaden mellan inbetalningar från EU-kommissionen och utbetalningar av stöd till stödmottagare inklusive särskilda justeringar. Periodiseringsposten utgörs av differensen mellan de inbetalda medlen från EU som redovisats på angiven inkomsttitel och utbetalade bidrag till stödmottagarna från det "EU-anslag" som är tilldelat ändamålet. På balansräkningens tillgångssida redovisas en fordran eller upplupen intäkt för vilken betalning ännu inte mottagits. För en mottagen inbetalning som avser en senare period eller som bedöms behöva återbetalas, redovisas en skuld eller periodavgränsningspost på balansräkningens skuldsida.

Uppbokning av en skuld/fordran eller periodavgränsningspost på balansräkningens skuldsida respektive tillgångssida avgörs utifrån hur säker transaktionen i fråga är.

Svenska ESF-rådet justerar årligen periodiserat belopp för EU-medel med avvikelser avseende medfinansieringsgraden och valutakurs differenser samt finansiella korrigeringar och nedskrivna medel. Alla justeringar redovisas i not 7 "Intäkter av avgifter med mera som inte får disponeras".

### Kostnadsmässig anslagsavräkning

Periodisering av intäkter eller kostnader avseende EU-medel syftar till att redovisa ett kostnadsmässigt resultat i uppördsavsnittet för varje fond.

Programförskott som erhållits i början av programperioden för Nationellt socialfondsprogram för Socialfonden 2014-2020 och som avräknas mot rekvisition i slutet av den sjuåriga programperioden bruttoredovisas som "Övriga förutbetalda intäkter". För Nationellt program för Europeiska socialfonden+ 2021-2027 erhålls inga programförskott. Erhållna årliga förskott som avräknas av EU-kommissionen vid räkenskapsårets slut särredovisas inte.

Utestående skulder efter räkenskapsårets slut som regleras först vid programavslut redovisas som "Andra långfristiga skulder" eller som "Övriga kortfristiga skulder" om skulden är kortfristig. Utestående skulder har värderats till balansdagens kurs.

## Upplysningar avseende förfinansiering brexitjusteringsreserven

Den 17 april 2023 tog EU-kommissionen ett genomförandebeslut (EU) 2023/1837 om att flytta en del av det preliminära förfinansieringsbeloppet från brexitjusteringsreserven (BAR) till Faciliteten för återhämtning och resiliens. Konsekvensen av detta beslut har medfört att Svenska ESF-rådet under 2023 återbetalat 45,4 miljoner kronor av redan erhållen förfinansiering från brexitjusteringsreserven till EU-kommissionen. Den totala förfinansieringen som myndigheten har erhållit är 735,6 miljoner kronor efter återbetalningen. I slutet av september 2024 lämnades genomföranderapporten för brexitjusteringsreserven till kommissionen. Beslut om att godkänna slutrapporten har ännu inte tagits.

## Upplysningar för jämförelse

Enligt ny förordning (2022:1379) om förvaltning av program för vissa EU-fonder som gäller för Nationellt program för Europeiska socialfonden+ 2021-2027 (ESF+) får inte myndigheten fatta beslut om nedskrivning av fordran. Detta medför att periodiserad EU-medel för ESF+ inte justeras för nedskrivning jämfört med periodiserade medel avseende Europeiska socialfonden 2014-2020 (ESF) som har justerats för nedskrivna medel.

Vid räkenskapsavslutet 2018/2019 för ESF uppstod en skuld till EU-kommissionen som inte har reglerats. Reglering av skulden sker först vid programavslut, det vill säga, 2025. Skulden har särredovisats som "Övriga kortfristiga skulder", se not 28.

De sista projektutbetalningarna för brexitjusteringsreserven samt ESF gjordes december 2023. Under 2024 har endast mindre justeringar gjorts avseende återkrav med mera

Från och med 2024 beräknas all valutakurspåverkan och över- eller underfinansiering för ESF+ på de rekvisitioner som myndigheten erhållit likvid på. Detta periodiseras i myndighetens bokslut trots att EU:s räkenskaper inte har avslutats då, de avslutas den 30 juni året efter. Det är skillnad från ESF där valutakurspåverkan och över- eller underfinansieringen beräknats först vid räkenskapsåret slut, det vill säga året efter.

Samtliga säkra utestående fordringar och skulder värderas till balansdagens kurs vid upprättande av årsredovisning. Slutlig kursvinst/förlust redovisas i bokslutet när EU-kommissionen har godkänt räkenskaperna och alla transaktioner för räkenskapsåret har avslutats.

I samband med att Svenska ESF-rådet anslöt redovisningstjänsten till Statens servicecenters standardmodell den 1 december 2024 har den nya modellen påverkat fördelningen och uppställningen av noter jämfört med årsredovisningen 2023. Se not 4, 17 och 23.

## Upplysningar om ombyggnation av lokalerna

Under 2023 har nytt hyreskontrakt tecknats för lokalerna i Gävle. I samband med det har en omfattande ombyggnation gjorts av befintliga lokaler i Gävle för att minska lokalytan då behovet har förändrats. Detta har påverkat både kostnader och anläggningstillgångar år 2023.

## Värderingsprinciper

### Anläggningstillgångar

Under året har värderingsprinciperna för anläggningstillgångar förändrats när Svenska ESF-rådet anslöt redovisningstjänsten till Statens servicecenters standardmodell den 1 december 2024. Nedan redovisas värderingsprinciperna till och med 30 november och från och med 1 december 2024.

#### Anläggningstillgångar till och med 30 november 2024

Maskiner och inventarier har redovisats som anläggningstillgångar om de har ett anskaffningsvärde om minst 20 tusen kronor och en beräknad ekonomisk livslängd som uppgår till lägst 3 år. Beloppsgränsen för förbättringsutgifter på annans fastighet är 100 tkr.

Utgifter för egenutveckling av IT-system samt förvärvade licenser och rättigheter som beräknas bli av betydande värde för verksamheten under kommande år redovisas som immateriell anläggningstillgång. Gränsen för betydande värde är satt till 100 tkr.

Avskrivning sker enligt linjär avskrivningsmetod. Avskrivning under anskaffningsåret sker från den månad tillgången tas i bruk.

#### Tillämpade avskrivningstider till och med 30 november 2024

Typ av tillgång	Antal år
Egenutvecklade dataprogram, licenser, rättigheter, Datorer, kringutrustning, servrar	3-5
Inredningsinventarier, Maskiner och tekniska anläggningar, Bilar och andra transportmedel	5

Avskrivningstiden för förbättringsutgifter på annans fastighet uppgår till högst den återstående giltighetstiden på hyreskontraktet, dock lägst tre år.

#### Anläggningstillgångar från och med 1 dec 2024

Maskiner, inventarier, system, applikationer och licenser har redovisats som anläggningstillgångar om de har ett anskaffningsvärde om minst ett halvt prisbasbelopp och en beräknad ekonomisk livslängd som uppgår till lägst 3 år. Beloppsgränsen för förbättringsutgifter på annans fastighet är 100 tkr.

Utgifter för egenutveckling av IT-system som beräknas bli av betydande värde för verksamheten under kommande år redovisas som immateriell anläggningstillgång. Gränsen för betydande värde är satt till 100 tkr.

Avskrivning sker enligt linjär avskrivningsmetod. Avskrivning under anskaffningsåret sker från den månad tillgången tas i bruk.

### Tillämpade avskrivningstider från och med 1 december 2024

Typ av tillgång	Antal år
Egenutvecklade system och applikationer	5
Maskiner och tekniska anläggningar	5
Inredningsinventarier	10
Bilar och andra transportmedel	5
Serverar och liknande	5
Datorer, kringutrustning	3

Avskrivningstiden för förbättringsutgifter på annans fastighet uppgår till högst den återstående giltighetstiden på hyreskontraktet, dock lägst tre år.

Avskrivningstiden för inköpta system, applikationer och licenser är 3 år eller anpassning efter licenstidens längd.

### Omsättningstillgångar

Fordringar har tagits upp till det belopp som efter individuell prövning beräknas inkomma. Fordringar i utländsk valuta har värderats till balansdagens kurs.

### Skulder

Skulderna har tagits upp till nominellt belopp. Skulder i utländsk valuta har värderats till balansdagens kurs.

### Ersättningar och andra förmåner

Ledande befattningshavare/styrelseuppdrag (kronor)	Lön*	Förmån
Generaldirektör Håkan Forsberg	1 313 009	64 724

\*Avser skattepliktig ersättning efter bruttolöneavdrag för lönevaxling om **84 000** kr.

### Anställdas sjukfrånvaro

Uppgifter om sjukfrånvaro, se tabell 47 i resultatredovisningen.

## Noter (tusen kronor)

Resultaträkning		
Not 1 Intäkter av anslag	2024	2023
Förvaltningsanslag (Uo 14 1:5 ap1)	132 036	133 142
Tekniskt stöd Socialfonden 2024-2020	0	46 414
Tekniskt stöd Socialfonden 2021-2027	46 658	0
Tekniskt stöd brexitjusteringsreserven	0	4 136
<b>Summa</b>	<b>178 694</b>	<b>183 692</b>

Tekniskt stöd är förvaltningskostnader som belastar sakanslagen. Tekniskt stöd från Socialfonden återsöks genom rekvisition till EU-kommissionen. Tekniskt stöd från Socialfonden 2021-2027 och brexitjusteringsreserven betalas ut som ett schablonbelopp (flat rate) på totalt återsökta medel hos EU-kommissionen.

Not 2 Intäkter av avgifter och andra ersättningar	2024	2023
Intäkter enligt 4§ avgiftsförordningen		
- avgiftsintäkter samlokalisering*	1 175	1 537
Övriga intäkter av avgifter och andra ersättningar**	24	6
<b>Summa</b>	<b>1 200</b>	<b>1 543</b>

\*Intäkterna avser intäkter för de lokaler där vi är samlokaliserade med Tillväxtverket (TVV). Sänkningen mellan åren beror på ett omförhandlat hyreskontrakt på kontoret i Gävle. Det ledde till lägre hyreskostnader för myndigheten och därför lägre fakturering till TVV.

\*\*2024: reavinst 24 tkr vid försäljning av möbler och skrivare.

Not 3 Finansiella intäkter	2024	2023
Ränteintäkt på räntekonto i Riksgäldskontoret	543	525
<b>Summa</b>	<b>543</b>	<b>525</b>

Not 4 Kostnader för personal	2024	2023
Lönekostnader (exkl. arbetsgivaravgifter, pensionspremier och andra avgifter enligt lag och avtal)	75 379	74 788
Arbetsgivaravgifter, pensionspremier och andra avgifter enligt lag och avtal*	38 497	40 555
Övriga kostnader för personal*	3 368	4 034
<b>Summa</b>	<b>117 244</b>	<b>119 377</b>
Varav arvoden till uppdragstagare	0	38

\*På grund av ny bedömning av kostnaden till partsorgan har fördelningen mellan arbetsgivaravgifter, pensionspremier och andra avgifter enligt lag och avtal och övriga kostnader för personal förändrats gällande jämförelsesiffran år 2023. Totalt 222 tkr har flyttats från övriga kostnader för personal till arbetsgivaravgifter, pensionspremier och andra avgifter enligt lag och avtal för år 2023

<b>Resultaträkning</b>		
<b>Not 5 Övriga driftskostnader</b>	<b>2024</b>	<b>2023</b>
Inköp av tjänster exklusive IT*	18 254	23 465
Driftkostnader IT**	21 491	16 343
Övriga driftkostnader	7 435	7 746
<b>Summa</b>	<b>47 180</b>	<b>47 555</b>

\*Inköp av tjänster har minskat del på grund av att Riksrevisionen inte tar ut någon avgift 2024 dels att kostnaden för programutvärderingar varit lägre.

\*\*Driftkostnader IT har ökat på grund av förvaltningskostnaderna för ärendehanteringssystemet EBS+

<b>Not 6 Finansiella kostnader</b>	<b>2024</b>	<b>2023</b>
Räntekostnad på räntekontot i Riksgäldskontoret	652	466
Övriga finansiella kostnader	-7	13
<b>Summa</b>	<b>645</b>	<b>479</b>

Räntekostnaden har ökat för att både räntan och myndighetens belåning ökat.

<b>Resultaträkning</b>		
<b>Not 7 Intäkter av avgifter med mera som inte får disponeras</b>	<b>2024</b>	<b>2023</b>
<b>Intäkter av avgifter med mera som inte disponeras</b>		
Fead, bidrag från EU	244	-646
Europeiska Socialfonden 2014-2020, bidrag från EU**	98 839	2 176 438
Sysselsättningsinitiativet för unga, bidrag från EU	0	1 080
Europeiska Socialfonden+ 2021-2027, bidrag från EU***	1 138 190	294 681
Brexitjusteringsreserven**	-187	-303 295
Övrigt*	0	91
<b>Summa</b>	<b>1 237 086</b>	<b>2 168 349</b>
<b>Intäkt avseende Europeiska Socialfonden 2014-2020 har påverkats av:</b>		
Valutakursvinst (+) /valutakursförlust (-)	170 396	29 273
Över (+) - och underfinansiering (-) från projekten	-67 384	30 934
Ej realiserad valutakursvinst (+) /valutakursförlust (-)	-12 587	-8 654
<b>Summa</b>	<b>90 425</b>	<b>51 553</b>
<b>Intäkten avseende Fead har påverkats av:</b>		
Ned- och avskrivna fordringar	0	-760
Valutakursvinst (+) /valutakursförlust (-)	244	114
<b>Summa</b>	<b>244</b>	<b>-646</b>
<b>Intäkten avseende Europeiska Socialfonden+ 2021-2027 har påverkats av:</b>		
Valutakursvinst (+) /valutakursförlust (-)	-10 119	0
Över (+) - och underfinansiering (-) från projekten	-10 375	0
<b>Summa</b>	<b>-20 494</b>	<b>0</b>

\*Bidrag från Kammarkollegiet för att täcka kostnader för Fead.

\*\*De sista projektutbetalningarna för brexitjusteringsreserven samt Socialfonden 2014-2020 gjordes december 2023.

\*\*\*Intäkter för Socialfonden 2021-2027 ökar i samband med ökade utbetalningar till projekten. Den första rekvisitionen för socialfonden 2021-2027 lämnades in till kommissionen i juli 2024.

<b>Resultaträkning</b>		
<b>Not 8 Medel som tillförts statens budget från uppbördsverksamhet</b>	<b>2024</b>	<b>2023</b>
Socialfonden 2014-2020, bidrag från EU	1 514 463	2 313 267
Sysselsättningsinitiativet för unga, bidrag från EU	0	-5
Fead, bidrag från EU	119	315
Europeiska socialfonden+ 2021-2027	937 729	79 835
Brexitjusteringsreserven 2022-2024	0	-45 431
Övrigt*	0	91
<b>Summa</b>	<b>2 452 312</b>	<b>2 348 071</b>

\*Bidrag från Kammarkollegiet för att täcka kostnader för Fead.

<b>Not 9 Lämnade bidrag</b>	<b>2024</b>	<b>2023</b>
<b>Utgiftsområde 14</b>		
Europeiska socialfonden för perioden 2014-2020*	-241	2 069 492
Sysselsättningsinitiativet för unga*	0	1 080
Statlig medfinansiering av Europeiska socialfonden för perioden 2014-2020*	-82	142 704
Europeiska socialfonden+ för perioden 2021-2027**	1 116 362	285 290
Statlig medfinansiering av Europeiska socialfonden för perioden 2021-2027	159 507	56 662
<b>Utgiftsområde 24</b>		
Brexitjusteringsreserven 2022-2024*	-183	304 785
<b>Periodiseringsdifferens***</b>		
Årets förändring av utestående återkrav	884	473
<b>Summa</b>	<b>1 276 248</b>	<b>2 860 486</b>

Avser medel som finansieras med anslag från EU-budgeten.

\*Ingen verksamhet har bedrivits under 2024 för projekten för Socialfonden 2014-2020 och brexitjusteringsreserven.

\*\*Utbetalningstakten för Socialfonden plus 2021-2027 har ökat jämfört med år 2023.

\*\*\*Periodiseringsdifferensen består av skillnaden i ingående och utgående återkrav.



<b>Resultaträkning</b>		
<b>Not 10 Årets kapitalförändring</b>	<b>2024</b>	<b>2023</b>
Periodiseringsdifferens Socialfonden 2014-2020	-1 415 624	-136 829
Periodiseringsdifferens Sysselsättningsinitiativet för unga	0	1 085
Periodiseringsdifferens Fead	125	-960
Periodiseringsdifferens Europeiska socialfonden+ 2021-2027	200 461	214 846
Periodiseringsdifferens brexitjusteringsreserven	-187	-257 864
Periodiseringsdifferenser transfereringsverksamhet*	-884	-473
<b>Summa</b>	<b>-1 216 109</b>	<b>-180 196</b>

Periodiseringsdifferensen består av skillnaden mellan erhållna medel från EU, redovisade på inkomsttitel och utbetalda bidrag.

\*Periodiseringsdifferensen transfereringsverksamhet består av skillnaden i ingående och utgående återkrav.

<b>Balansräkning</b>		
<b>Not 11 Balanserade utgifter för utveckling</b>	<b>2024-12-31</b>	<b>2023-12-31</b>
Ingående anskaffningsvärde	74 712	67 323
Årets anskaffningar*	7 435	7 390
Årets försäljningar/utrangeringar, anskaffningsvärde	0	0
<b>Summa anskaffningsvärde</b>	<b>82 147</b>	<b>74 712</b>
Ingående ackumulerade avskrivningar	-61 010	-58 480
Årets avskrivningar	-3 238	-2 529
Årets nedskrivningar	0	0
Årets försäljningar/utrangeringar, avskrivningar	0	0
<b>Summa ackumulerade avskrivningar</b>	<b>-64 248</b>	<b>-61 010</b>
<b>Utgående bokfört värde</b>	<b>17 899</b>	<b>13 702</b>

\*Årets anskaffning avser främst nyutveckling av ärendehanteringssystem EBS+ samt utveckling av ett nytt intranät.

<b>Not 12 Rättigheter och andra immateriella anläggningstillgångar</b>	<b>2024-12-31</b>	<b>2023-12-31</b>
Ingående anskaffningsvärde	1 088	1 088
Årets anskaffningar	0	0
Årets försäljningar/utrangeringar, anskaffningsvärde	0	0
<b>Summa anskaffningsvärde</b>	<b>1 088</b>	<b>1 088</b>
Ingående ackumulerade avskrivningar	-1 084	-1 074
Årets avskrivningar	-4	-10
Årets försäljningar/utrangeringar, avskrivningar	0	0
<b>Summa ackumulerade avskrivningar</b>	<b>-1 088</b>	<b>-1 084</b>
<b>Utgående bokfört värde</b>	<b>0</b>	<b>4</b>

<b>Balansräkning</b>		
<b>Not 13 Förbättringsutgifter på annans fastighet</b>	<b>2024-12-31</b>	<b>2023-12-31</b>
Ingående anskaffningsvärde	3 060	2 220
Årets anskaffningar*	625	839
Årets försäljningar/utrangeringar, anskaffningsvärde	0	0
<b>Summa anskaffningsvärde</b>	<b>3 685</b>	<b>3 060</b>
Ingående ackumulerade avskrivningar	-1 868	-1 422
Årets avskrivningar	-351	-445
Årets nedskrivningar	0	0
Årets försäljningar/utrangeringar, avskrivningar	0	0
<b>Summa ackumulerade avskrivningar</b>	<b>-2 218</b>	<b>-1 868</b>
<b>Utgående bokfört värde</b>	<b>1 467</b>	<b>1 192</b>

\*Årets anskaffning avser åtgärder i och med ombyggnation av kontorslokalen i Gävle samt ett nytt besöksystem.

<b>Not 14 Maskiner, inventarier, installationer med mera</b>	<b>2024-12-31</b>	<b>2023-12-31</b>
Ingående anskaffningsvärde	11 873	11 506
Årets anskaffningar*	1 581	517
Årets försäljningar/utrangeringar, anskaffningsvärde**	-1 913	-150
<b>Summa anskaffningsvärde</b>	<b>11 541</b>	<b>11 873</b>
Ingående ackumulerade avskrivningar	-10 321	-8 878
Årets avskrivningar	-1 038	-1 583
Årets försäljningar/utrangeringar, avskrivningar	1 913	140
<b>Summa ackumulerade avskrivningar</b>	<b>-9 446</b>	<b>-10 321</b>
<b>Utgående bokfört värde</b>	<b>2 095</b>	<b>1 552</b>

\*Årets anskaffning avser främst inköp av nya datorer.

\*\*Årets försäljning/utrangering avser möbler och en skrivare.

<b>Not 15 Fordringar hos andra myndigheter</b>	<b>2024-12-31</b>	<b>2023-12-31</b>
Fordran ingående mervärdesskatt	2 515	2 406
Fordran skattekonto	3	0
Kundfordringar - inomstatliga kunder	211	0
<b>Summa</b>	<b>2 728</b>	<b>2 406</b>

<b>Balansräkning</b>		
<b>Not 16 Övriga kortfristiga fordringar</b>	<b>2024-12-31</b>	<b>2023-12-31</b>
Övr fordringar anställda lönerelaterade	1	34
Återkrav Socialfonden 2014-2020*	0	884
<b>Summa</b>	<b>1</b>	<b>918</b>

\*Vid utgången av 2024 fanns inga utestående återkrav för Socialfonden 2014- 2020 då programmet avslutat sin projektverksamhet. Inga nya beslut av återkrav har verkställts för det nya programmet ESF+.

<b>Not 17 Förutbetalda kostnader</b>	<b>2024-12-31</b>	<b>2023-12-31</b>
Förutbetalda hyreskostnader	2 411	2 678
Övriga förutbetalda kostnader*	4	298
<b>Summa</b>	<b>2 415</b>	<b>2 976</b>

\*I föregående årsredovisning särredovisades fordran för ej rekviderbar förskottsmoms om 1 tkr år. I denna årsredovisning har den posten slagits ihop med övriga förutbetalda kostnader vilket gör att övriga förutbetalda kostnader har ökat med 1 tkr i jämförelsesiffran. Totalsumman är opåverkad.

<b>Not 18 Övriga upplupna intäkter</b>	<b>2024-12-31</b>	<b>2023-12-31</b>
Europeiska socialfonden 2014-2020	53 682	1 465 373
Sysselsättningsinitiativet för unga 2014-2020	0	9 367
Europeiska socialfonden+ 2021-2027	300 483	100 022
Brexitjusteringsreserven	7 615	7 620
Övriga upplupna intäkter-inomstatliga	0	169
<b>Summa</b>	<b>361 780</b>	<b>1 582 550</b>

Den upplupna intäkten består av skillnaden mellan EU-anslagets utbetalningar och erhållna eller rekviderade medel från EU:s fonder.

Programförskott som utbetalats i början av programperioden för Europeiska Socialfonden 2014-2020 och brexitjusteringsreserven särredovisas som ”övriga förutbetalda intäkter”.

<b>Balansräkning</b>		
<b>Not 19 Avräkning med statsverket</b>	<b>2024-12-31</b>	<b>2023-12-31</b>
<b>Uppbörd</b>		
Ingående balans	0	0
Redovisat mot inkomsttitel	-2 452 312	-2 348 071
Uppbördsmedel som betalats till icke räntebärande flöde	2 452 312	2 348 071
<b>Fordringar avseende Uppbörd</b>	<b>0</b>	<b>0</b>
<b>Anslag i icke räntebärande flöde</b>		
Ingående balans	7 965	-1 707
Redovisat mot anslag	1 322 022	2 910 563
Medel hänförliga till transfereringar m.m. som betalats till icke räntebärande flöde	-1 321 960	-2 900 891
<b>Fordran avseende anslag i icke räntebärande flöde*</b>	<b>8 027</b>	<b>7 965</b>
<b>Anslag i räntebärande flöde</b>		
Ingående balans	-748	-2 831
Redovisat mot anslag	132 036	133 142
Anslagsmedel som tillförts räntekonto	-133 466	-131 059
Återbetalning av anslagsmedel	0	0
<b>Skulder avseende anslag i räntebärande flöde</b>	<b>-2 179</b>	<b>-748</b>
<b>Övriga fordringar/skulder på statens centralkonto</b>		
Ingående balans	0	0
Inbetalningar i icke räntebärande flöde	2 493 233	2 409 435
Utbetalningar i icke räntebärande flöde	-1 362 881	-2 962 254
Betalningar hänförliga till anslag och inkomsttitlar	-1 130 352	552 820
<b>Övriga skulder på statens centralkonto</b>	<b>0</b>	<b>0</b>
<b>Summa avräkning med statsverket</b>	<b>5 849</b>	<b>7 217</b>

\*Summan beror på justeringar av TA-medel som gjorde i slutet av året. Betalflödena rättades i början av nästkommande räkenskapsår.

<b>Balansräkning</b>		
<b>Not 20 Behållning räntekonto i Riksgäldskontoret</b>	<b>2024-12-31</b>	<b>2023-12-31</b>
Behållning räntekonto i Riksgäldskontoret	16 148	19 232
<b>Summa</b>	<b>16 148</b>	<b>19 232</b>

Angående överskridande av räntekontokrediten, se sammanställning av väsentliga uppgifter.

<b>Not 21 Balanserad kapitalförändring</b>	<b>2024-12-31</b>	<b>2023-12-31</b>
<b>Europeiska socialfonden 2014-2020 periodisering</b>		
Ingående balans	932 246	168 282
Årets förändring	-137 776	763 964
<b>Utgående balans</b>	<b>794 470</b>	<b>932 246</b>
<b>Sysselsättningsinitiativet periodisering</b>		
Ingående balans	-50 431	-86 313
Årets förändring	1 085	35 882
<b>Utgående balans</b>	<b>-49 346</b>	<b>-50 431</b>
<b>Fead periodisering</b>		
Ingående balans	-7 213	2 431
Årets förändring	-960	-9 644
<b>Utgående balans</b>	<b>-8 173</b>	<b>-7 213</b>
<b>Europeiska socialfonden+ 2021-2027 periodisering</b>		
Ingående balans	-114 824	0
Årets förändring	214 846	-114 824
<b>Utgående balans</b>	<b>100 022</b>	<b>-114 824</b>
<b>Brexitjusteringsreserven periodisering</b>		
Ingående balans	-165 327	0
Årets förändring	-257 864	-165 327
<b>Utgående balans</b>	<b>-423 191</b>	<b>-165 327</b>
<b>Återkrav</b>		
Ingående balans	1 356	1
Årets förändring	473	1 355
<b>Utgående balans</b>	<b>1 829</b>	<b>1 356</b>
<b>Summa utgående balans</b>	<b>415 611</b>	<b>595 807</b>

Förändringen av utestående återkrav ingår i summan för den fond de tillhör.

**Not 22 Förändring av myndighetskapital**

	Balanserad kapitalförändring, anslagsfinansierad verksamhet	Kapitalförändring enligt resultaträkningen	Summa
Utgående balans 2023	595 807	-180 196	415 611
<b>A Ingående balans 2024</b>	<b>595 807</b>	<b>-180 196</b>	<b>415 611</b>
Föregående års kapitalförändring	-180 196	180 196	0
Årets kapitalförändring	0	-1 216 109	-1 216 109
<b>B Summa årets förändring</b>	<b>-180 196</b>	<b>-1 035 913</b>	<b>-1 216 109</b>
<b>C Utgående balans 2024</b>	<b>415 611</b>	<b>-1 216 109</b>	<b>-800 498</b>

Kapitalförändring specificerad per EU-fond	Ingående balans 2024	Årets kapitalförändring	Utgående balans 2024
Socialfonden 2014-2020	796 300	-1 416 507	-620 208
Sysselsättningsinitiativet för unga 2014-2020	-49 347	0	-49 347
Fead	-8 172	124	-8 048
Europeiska socialfonden+ 2021-2027	100 022	200 461	300 483
Brexitjusteringsreserven	-423 191	-187	-423 378
<b>Summa</b>	<b>415 611</b>	<b>-1 216 109</b>	<b>-800 498</b>

Förändringen av utestående återkrav ingår i summan för den fond de tillhör.

<b>Balansräkning</b>		
<b>Not 23 Övriga avsättningar</b>	<b>2024-12-31</b>	<b>2023-12-31</b>
<b>Avsättning för lokalt omställningsarbete</b>		
Ingående balans	1 917	1 930
Årets förändring	-141	-13
<b>Utgående balans</b>	<b>1 776</b>	<b>1 917</b>

Jämförelsesiffrorna för 2023 har justerats. I föregående årsredovisning särredovisades årets avsättning och årets upplösning men från och med denna årsredovisning redovisas netto beloppet på raden årets förändring.

Årets upplösning avser kostnader för utbildningen "Att leda utan att vara chef" via Rörlighet i staten. Nästa år planeras cirka 200 tkr nyttjas för samma utbildning.

<b>Not 24 Lån i Riksgäldskontoret</b>	<b>2024-12-31</b>	<b>2023-12-31</b>
Ingående balans	16 290	12 170
Under året nyupptagna lån	9 747	8 755
Årets amorteringar	-4 631	-4 635
<b>Utgående balans</b>	<b>21 406</b>	<b>16 290</b>
Beviljad låneram enligt regleringsbrev	27 000	20 000

<b>Not 25 Andra långfristiga skulder</b>	<b>2024-12-31</b>	<b>2023-12-31</b>
Andra långfristiga skulder, Europeiska Socialfonden 2014-2020	0	111 747
<b>Summa</b>	<b>0</b>	<b>111 747</b>

Avser skuld till EU- kommissionen som uppstod vid räkenskapsavslutet 2018/2019 och regleras vid programavslutet 2025. Skulden redovisas som övrig kortfristig skuld i not 28.

<b>Not 26 Kortfristiga skulder till andra myndigheter</b>	<b>2024-12-31</b>	<b>2023-12-31</b>
Leverantörsskulder andra myndigheter*	3 343	5 655
Arbetsgivaravgifter och andra avgifter	2 121	2 103
Övriga kortfristiga skulder andra myndigheter	180	57
<b>Summa</b>	<b>5 644</b>	<b>7 814</b>

\*Skillnaden beror främst på skuld avseende hyror till Tillväxtverket som betalades efter årsskiftet 2023.

<b>Not 27 Leverantörsskulder</b>	<b>2024-12-31</b>	<b>2023-12-31</b>
Leverantörsskulder	7 880	10 328
<b>Summa</b>	<b>7 880</b>	<b>10 328</b>



<b>Balansräkning</b>		
<b>Not 28 Övriga kortfristiga skulder</b>	<b>2024-12-31</b>	<b>2023-12-31</b>
Personalens källskatt	1 854	1 901
Övriga kortfristiga skulder, Europeiska Socialfonden 2014-2020*	115 679	0
<b>Summa</b>	<b>117 533</b>	<b>1 901</b>

\* Avser skuld till EU-kommissionen som uppstod vid räkenskapsavslutet 2018/2019 och regleras vid programavslutet 2025

<b>Not 29 Upplupna kostnader</b>	<b>2024-12-31</b>	<b>2023-12-31</b>
Upplupna semesterlöner inklusive sociala avgifter	7 918	7 032
Upplupna löner inklusive sociala avgifter	375	902
Övriga upplupna kostnader*	777	1 703
<b>Summa</b>	<b>9 070</b>	<b>9 636</b>

\*Skillnaden mellan 2023 och 2024 beror främst på upplupna kostnader för Riksrevisionens granskning som enligt en ny modell inte faktureras myndigheterna samt kostnader för ombyggnation av lokalerna i Gävle då nytt kontrakt tecknades 2023.

<b>Not 30 Oförbrukade bidrag</b>	<b>2024-12-31</b>	<b>2023-12-31</b>
Oförbrukade bidrag, utomstatligt*	276	329
<b>Summa</b>	<b>276</b>	<b>329</b>

\*Bidragsfinansierat EU-projekt avseende sysselsättning och social innovation (EaSI).

<b>Not 31 Övriga förutbetalda intäkter</b>	<b>2024-12-31</b>	<b>2023-12-31</b>
Programförskott Socialfonden 2014-2020*	558 211	558 211
Programförskott Sysselsättningsinitiativet**	48 171	58 713
Programförskott Fead	7 906	7 906
Övriga förutbetalda intäkter - Fead	142	266
Övriga förutbetalda intäkter - Sysselsättningsinitiativet	1 175	0
Övriga förutbetalda intäkter - brexitjusteringsreserven	430 993	430 811
Övriga förutbetalda intäkter - inomstatliga	211	293
Övriga förutbetalda intäkter - utomstatliga***	485	0
<b>Summa</b>	<b>1 047 295</b>	<b>1 056 200</b>

\*Den förutbetalda intäkten avser programförskott för programperioden 2014-2020 som utbetalades från EU-kommissionen i början av programperioden, det vill säga år 2014. I programförskottet för Socialfonden ingår totalt 354 032 tkr i förskott avseende React-EU varav 95 467 tkr utbetalades 2022 och 258 565 utbetalades 2021.

\*\*Programförskottet minskas på grund av att inledande programförskott reglerades i kommissionens räkenskapsår 2021, 2022, 2023 och 2024.

\*\*\*Intäkten avser kvarvarande hyresrabatt för verksamhetslokalen i Gävle.

**Finansieringsanalys**

<b>Not 32 Finansieringsanalys, kostnader</b>	<b>2024-12-31</b>	<b>2023-12-31</b>
Kostnader enligt resultaträkningen	-180 756	-186 088
<i>Justeringar</i>		
Avskrivningar	4 631	4 568
Realisationsförluster	0	10
Förändring av avsättningar till kompetensutveckling/-växling samt övriga avsättningar	-141	-12
<b>Kostnader enligt finansieringsanalysen</b>	<b>-176 266</b>	<b>-181 522</b>

<b>Not 33 Finansieringsanalys, intäkter av avgifter och andra ersättningar</b>	<b>2024-12-31</b>	<b>2023-12-31</b>
Intäkter av avgifter och andra ersättningar enligt resultaträkningen	1 200	1 543
<i>Justeringar</i>		
Realisationsvinster	-24	-4
<b>Intäkter av avgifter och andra ersättningar enligt finansieringsanalysen</b>	<b>1 176</b>	<b>1 539</b>

## Anslagsredovisningen

### **Not 34 Uo 14 1:6 Ramanslag ap 1. Europeiska socialfonden för perioden 2014-2020**

Myndigheten disponerar inget överföringsbelopp enligt årets regleringsbrev. Enligt regleringsbrevet disponerar Svenska ESF-rådet ingen anslagskredit. All projektverksamhet avslutades 2023, ingen verksamhet har bedrivits under året. Sex återkrav gjordes under året.

Utbetalningar från anslagsposten tekniskt stöd avseende Ekonomistyrningsverkets kostnader för revision av det nationella socialfondsprogrammet för investering för tillväxt och sysselsättning, får sammanlagt för programperioden 2014-2020 uppgå till högst 7 000 tkr. Hittills har utbetalningar gjorts motsvarande 5 213 tkr för revisionskostnader avseende tekniskt stöd, där 740 tkr är hänförbart till 2024

### **Not 35 Uo 14 1:6 Ramanslag ap 2. Sysselsättningsinitiativet för unga**

Myndigheten disponerar inget överföringsbelopp enligt årets regleringsbrev. Enligt regleringsbrevet disponerar Svenska ESF-rådet ingen anslagskredit. Ingen verksamhet har bedrivits. All projektverksamhet avslutades 2023.

### **Not 36 Uo 14 1:6 Ramanslag ap 3. Statlig medfinansiering av Europeiska socialfonden för perioden 2014-2020**

Myndigheten disponerar inget överföringsbelopp enligt årets regleringsbrev. Enligt regleringsbrevet disponerar Svenska ESF-rådet ingen anslagskredit. Ingen verksamhet har bedrivits. All projektverksamhet avslutades 2023. Två av de återkrav som gjordes avseende anslagspost 1 berörde även denna anslagspost.

Från anslagsposten ska utbetalningarna göras inom:

Programområde 1 - Kompetensförsörjning får sammanlagt för perioden 2014-2020 uppgå till högst 811 151 tkr. Hittills har utbetalningar uppgått till 750 428 tkr varav -66 tkr är hänförbart till 2024 och avser återbetalning av återkrav.

Programområde 2 - Öka övergångarna till arbete får sammanlagt för programperioden 2014-2020 uppgå till högst 670 351 tkr. Hittills har utbetalningarna uppgått till 648 348 tkr varav -17 tkr är hänförbart till 2024 och avser återkrav.

Nationell medfinansiering av tekniskt stöd avseende strukturfondspartnerskapens kostnader får sammanlagt för programperioden 2014-2020 uppgå till högst 18 498 tkr. Utbetalningarna har hittills uppgått till 15 764 tkr inga utbetalningar har gjorts under detta år från denna anslagspost.

### **Not 37 Uo 14 1:7 Ramanslag ap 1. Europeiskt socialfonden för perioden 2021-2027**

Myndigheten disponerar inget överföringsbelopp enligt årets regleringsbrev. Enligt regleringsbrevet disponerar Svenska ESF-rådet ingen anslagskredit. Utbetalningarna har hållit en hög takt under 2024 och vi har utnyttjat hela 99 procent av den tilldelade ramen för anslagspost 1. Det blev en viss snedfördelning mellan anslagsposterna. Detta beror dels på att vi hade stora utbetalningar inom programområde B och F som enbart belastar anslagspost 1, dels på att vi inte tagit hänsyn till att myndighetens egna TA-medel också enbart belastar denna anslagspost.

Utbetalningar från anslagsposten av tekniskt stöd avseende Ekonomistyrningsverkets kostnader för revision av det nationella programmet för Europeiska socialfonden+ får uppgå till högst 300 tkr. Under 2024 har 300 tkr betalats till Ekonomistyrningsverket.

**Not 38 Uo 14 1:7 Ramanslag ap 2. Statlig medfinansiering av Europeiskt socialfonden för perioden 2021-2027**

Myndigheten disponerar inget överföringsbelopp enligt årets regleringsbrev. Enligt regleringsbrevet disponerar Svenska ESF-rådet ingen anslagskredit. Utbetalningarna höll som sagt en hög takt under 2024 men endast 77 procent av anslagspost 2 utnyttjades, främst på grund av att en stor del av utbetalningarna berörde programområde B och F som enbart belastar anslagspost 1.

**Not 39 Uo 24 1:23 Ramanslag ap.1 Brexitjusteringsreserven**

Myndigheten disponerar inget överföringsbelopp enligt årets regleringsbrev. Enligt regleringsbrevet disponerar Svenska ESF-rådet ingen anslagskredit. Ingen verksamhet har bedrivits. All projektverksamhet avslutades 2023. Två återkrav gjordes under året.

**Bemyndigande****Not 40 Uo 14 1:7 Ramanslag ap. 1 Europeiska socialfonden+ för perioden 2021-2027**

Både beslut och utbetalningar har följt plan och myndigheten utnyttjar hela 98 procent av det befintliga utrymmet. Angivna belopp för infriade åtaganden är indikativa, avseende åtagandets fördelning per år.

**Not 41 Uo 14 1:7 Ramanslag ap. 2 Europeiska socialfonden+ för perioden 2021-2027**

Både beslut och utbetalningar har följt plan och myndigheten utnyttjar hela 99 procent av det befintliga utrymmet. Angivna belopp för infriade åtaganden är indikativa, avseende åtagandets fördelning per år.

**Not 42 Uo 14 1:6 Ramanslag ap 1. Europeiska socialfonden för perioden 2014-2020**

Myndigheten hade inget beställningsbemyndigande för detta anslag enligt årets regleringsbrev.

Ingen verksamhet har bedrivits. All projektverksamhet avslutades 2023

## Sammanställning av väsentliga uppgifter

Noter (tusen kronor)

Låneram Riksgäldskontoret	2024	2023	2022	2021	2020
Beviljad	27 000	20 000	25 000	30 000	30 000
Nyttjad	21 406	16 290	12 170	6 964	6 966

Kontokrediter Riksgäldskontoret	2024	2023	2022	2021	2020
Beviljad	10 000	16 500	16 500	16 500	16 750
Maximalt nyttjad	17 755	0	0	0	0

Myndigheten har överskridit beviljad räntekontokredit under två vardagar i december 2024. Bakgrunden till detta är ett fel som uppstod i samband med övergången till Statens servicecenters redovisningstjänst vilket ledde till att bidragsbetalningar betalades från räntekontot i stället för SCR kontot. När felet upptäcktes rättades flödena omgående. Statens servicecenter har upprättat en incidentrapport kring det inträffade, den har diarienummer 2024-00392-3.1.1. Inga överskridanden i övrigt har ägt rum under 2024.

Räntekonto Riksgäldskontoret	2024	2023	2022	2021	2020
Ränteintäkter	543	525	160	0	0
Räntekostnader	0	0	0	0	1

Jämförelsesiffrorna för år 2023-2021 har ändrats på grund av att räntekostnader för lån i Riksgäldskontoret felaktigt räknats med i summan dessa år.

### Avgiftsintäkter

Avgiftsintäkter som disponeras	2024	2023	2022	2021	2020
Beräknat belopp enligt regleringsbrev	0	0	0	0	0
Avgiftsintäkter	1 200	1 543	2 156	4 030	5 434

Avgiftsintäkter som ej disponeras	2024	2023	2022	2021	2020
Beräknat belopp enligt regleringsbrev	0	0	0	0	0
Avgiftsintäkter	1 237 086	2 168 349	2 570 088	1 156 443	1 013 947

Anslagskredit	2024	2023	2022	2021	2020
Beviljad	4 003	93 071	142 635	105 951	76 176
Nyttjad	0	0	0	0	0

**Anslag**

<b>Ramanslag</b>	<b>2024</b>	<b>2023</b>	<b>2022</b>	<b>2021</b>	<b>2020</b>
Summa anslagssparande	401 256	804 186	993 488	749 282	295 972

<b>Bemyndiganden</b>	<b>2024</b>	<b>2023</b>	<b>2022</b>	<b>2021</b>	<b>2020</b>
Tilldelade	3 013 000	3 005 100	4 316 000	4 618 000	3 700 000
Summa utestående åtaganden inklusive äldre bemyndiganden	2 967 640	2 632 410	3 590 938	2 965 593	3 129 784

<b>Personal</b>	<b>2024</b>	<b>2023</b>	<b>2022</b>	<b>2021</b>	<b>2020</b>
Antal årsarbetskrafter (st)	127	131	129	122	119
Medelantalet anställda (st)	143	145	144	133	132

Driftkostnad per årsarbetskraft	1 382	1 382	1 262	1 194	1 161
---------------------------------	-------	-------	-------	-------	-------

<b>Kapitalförändring</b>	<b>2024</b>	<b>2023</b>	<b>2022</b>	<b>2021</b>	<b>2020</b>
Årets	-1 216 109	-180 196	511 405	-78 378	13 637
Balanserad*	415 611	595 807	84 402	162 779	149 142

\*Balanserat belopp år 2020 justeras på grund av avrundningsdifferens i beräkningen från 149 143 tkr till 149 142 tkr. Detsamma gäller år 2022 där beräkningen justeras från 84 401 tkr till 84 402 tkr.

## Revisioner

Svenska ESF-rådet revideras och kontrolleras både under och efter pågående programperiod. De revisionsorgan som reviderar vår programverksamhet är Europeiska revisionsrätten, EU-kommissionen samt ESV. Dessutom finns OLAF (Office européen de Lutte Anti-Fraude, Europeiska byrån för bedrägeribekämpning) som har i uppdrag att skydda Europeiska unionens ekonomiska intressen, att bekämpa bedrägerier, korruption och all annan olaglig verksamhet, inklusive de oriktigheter som får ekonomiska följder inom EU:s institutioner. OLAF:s uppdrag är av administrativ karaktär och ska inte förväxlas med polisiär verksamhet. Därutöver genomför Riksrevisionen och vår internrevision granskningar av såväl förvaltnings- som programverksamheten.

### Europeiska revisionsrätten

Europeiska revisionsrätten påbörjade under 2024 en effektivitetsrevision avseende transparens i samband med att EU-stöd tilldelas icke-statliga organisationer. Europeiska revisionsrättens främsta revisionsobjekt är EU-kommissionen men som ett led i revisionen besökte de ett antal medlemsländer, däribland Sverige och Svenska ESF-rådet. Revisionen omfattade transparensen i EU:s stöd till icke-statliga organisationer. Där granskades tillförlitligheten och fullständigheten i de finansiella uppgifterna om EU:s stöd till icke-statliga organisationer för att bedöma om det finns ett sunt regelverk som säkerställer transparens. Revisionen inriktar sig särskilt på de första åren av den fleråriga budgetramen 2021-2027.

Slutlig revisionsrapport väntas komma under våren 2025.

Europeiska revisionsrätten inledde också under hösten 2024 en projektgranskning av ERUF 9 (Europeiska regionala utvecklingsfondens nio program) och då ESF+ ingår i samma gemensamma urval har tre projekt från ESF+ också valts ut för granskning. Revisionen samordnas av ESV, och Svenska ESF-rådet kan vid behov bistå med att svara på frågor eller lämna in underlag.

### Europeiska kommissionen

Inga revisioner från EU-kommissionen har under 2024 genomförts med inblandning av Svenska ESF-rådet.

### Ekonomistyrningsverket

#### ESV:s granskning av utgifter för ESF och ESF+

ESV har under 2024 granskat utgifter som deklarerats till EU-kommissionen avseende Europeiska socialfonden 2014-2020 samt Europeiska socialfonden+ 2021-2027 (ESF+). För Socialfonden 2014-2020 gäller det räkenskapsperiod 1 juli 2023-30 juni 2024 och avser utgifter från 1 april 2023 till 30 april 2024. För ESF+ gäller det räkenskapsperiod 1 juni 2023-30 juni 2024 och avser utgifter från 1 juni 2023 till 30 juni 2024.

#### Granskning av projekt

Granskningen av det sista räkenskapsåret för programperioden 2014-2020 omfattade åtta ansökningar om utbetalning, medan granskningen av det första räkenskapsåret för ESF+ omfattade femton ansökningar om utbetalning. ESV:s syfte med granskningen var att bedöma om utgifterna i de slumpmässigt utvalda besluten om utbetalning var i enlighet med gällande regelverk och därmed stödberättigande.

Eftersom ESF+ och ESF-programperioden 2014-2020 ingår i samma urval för projektrevisioner som ERUF 9, slås resultaten från dessa revisioner samman. Den så kallade felprocenten för detta gemensamma resultat rapporteras vara noll, vilket är lägre än föregående års procentsats och under den av EU-kommissionen fastställda toleransnivån om två procent.

### Revisionsuttalande och årlig rapport

ESV:s sammanfattande bedömning av det operativa programmets förvaltnings- och kontrollsystem för programperioden 2014-2020 är att det fungerar, men att vissa förbättringar krävs. För ESF+ är bedömningen densamma - systemet fungerar, men vissa förbättringar behövs.

### ESV:s granskning av utgifter för brexitjusteringsreserven (BAR)

ESV har under 2024 granskat utgifter som avser brexitjusteringsreserven för tidsperioden 1 januari 2020 till 31 december 2023.

### Granskning av utbetalningsbeslut

ESVs granskning omfattade tolv utbetalningsbeslut avseende BAR. Granskningen syftade till att säkerställa att redovisade utgifter var stödberättigande i enlighet med gällande EU-lagstiftning och nationell lagstiftning. Den sammanlagda felprocenten för BAR uppgick till 0,58 procent.

### Systemrevision

ESV avslutade under 2024 en systemrevision av brexitjusteringsreserven (BAR) som avsåg nyckelkrav 2 (effektiv och korrekt urvalsprocess) och nyckelkrav 4 (processen för förvaltningskontroller). Revisionen omfattade även nyckelkrav 7 (åtgärder mot bedrägeri) samt nyckelkrav 12 och 13 (processen för upprättandet av räkenskaperna). Utifrån revisionsrapporten fick Svenska ESF-rådet ett antal rekommendationer att arbeta vidare med, och vissa av dessa implementerades i ESF+, se dnr 2023/00871.

### Revisionsuttalande och slutlig rapport

Utifrån granskningarna upprättar ESV ett revisionsuttalande och en slutlig rapport för BAR. Rapporten sammanfattar resultat och slutsatser från det revisionsarbete som genomförts under revisionsperioden. Den sammanfattande bedömningen i rapporten är att förvaltnings- och kontrollsystemet fungerar, men att vissa förbättringar krävs.

## Riksrevisionen

I samband med Riksrevisionens löpande granskning under 2024 har det inte framkommit några väsentliga iakttagelser. De brister som framkom vid granskningen under 2023 i EBS 2020 och EBS+ (ärendehanteringssystem för socialfondsprogrammen) har åtgärdats.

## Intern revision

Internrevisionens ansvar är att granska ledningens interna styrning och kontroll. Internrevisionens uppdrag är att stödja ledningen genom att utifrån internrevisionsförordningen granska och lämna förslag till förbättringar av myndighetens process för intern styrning och kontroll.

Internrevision utgår ifrån ett risk- och väsentlighetsperspektiv, och omfattar all verksamhet som myndigheten bedriver eller ansvarar för.



Under året har internrevisionen granskat den interna styrningen och kontrollen i verksamheten utifrån årets fastställda revisionsplan. Under 2024 har följande rapportering lämnats:

- granskning av intern styrning och kontroll vid enheter i kärnverksamheten, region Övre Norrland
- årsrevisionsrapport 2023
- granskning av intern styrning och kontroll vid enheter i kärnverksamheten, region Östra Mellansverige
- granskning av intern styrning och kontroll i arbetet med bedrägeribekämpning och hantering av risker för oegentligheter.

Under oktober-december 2024 har granskning genomförts avseende kärnverksamheten med följande inriktning:

- granskning av uppföljning i ESF+ (kontroll på plats och kvartalsrapportering, rapporteras i början av 2025).

Under 2023 genomfördes nedan granskningar:

- årsrevisionsrapport 2022
- granskning av intern styrning och kontroll i hantering av brexitjusteringsreserven
- granskning av intern styrning och kontroll i informationssäkerhetsarbetet.

Generaldirektören har under 2024 beslutat om åtgärdsplaner utifrån den rapportering som internrevisionen lämnat under året. Åtgärdsplanerna för både äldre och under året beslutade revisionsrapporter har följts upp i myndighetens interna uppföljning under kvartal ett, tertial två och tertial tre. Ett antal åtgärder har genomförts och avslutats under året. För vissa äldre åtgärdsplaner finns fortfarande öppna åtgärder. Dessa har under året aktualiserats och tidpunkten för genomförande har reviderats.

Internrevisionen för 2024 har inte hittat något som tyder på att Svenska ESF-rådets interna styrning och kontroll inte skulle ha fungerat på ett betryggande sätt under 2024.

## Intern styrning och kontroll

Svenska ESF-rådet lyder under förordningen (2007:603) om intern styrning och kontroll. Av förordningen framgår att myndigheten ska ha en process som säkerställer att myndigheten med rimlig säkerhet fullgör sina uppgifter, uppnår verksamhetens mål och uppfyller kraven i 3 § i myndighetsförordningen (2007:515). Dessutom ska en riskanalys göras där väsentliga risker för att myndigheten inte ska kunna fullgöra sina uppgifter, nå verksamhetens mål och uppfylla kraven i myndighetsförordningen ska identifieras. Den interna styrningen och kontrollen ska dessutom systematiskt och regelbundet följas upp och bedömas.

I myndighetsledningens ansvar ligger att säkerställa att processen för intern styrning och kontroll är väl fungerande och att det finns en god intern miljö. Processen ska även förebygga att verksamheten utsätts för korruption, otillbörlig påverkan, bedrägeri och andra oegentligheter.

Enligt förordningen om årsredovisning och budgetunderlag (2000:605) ska myndighetsledningen i årsredovisningen redovisa sin bedömning av den interna styrningen och kontrollen. De ska även redovisa sin bedömning av om den varit betryggande under den period som årsredovisningen avser.

I fastställda styrdokument för intern styrning och kontroll framgår hur den interna styrningen och kontrollen ska fungera på Svenska ESF-rådet. Där framgår bestämmelser om ansvarsfördelning, intern miljö, riskanalys, åtgärder, uppföljning samt dokumentation.

Processen för intern styrning och kontroll är integrerad med processen för verksamhetsplanering och uppföljning. Väsentliga risker, och därtill kopplade åtgärder, sammanställs dels per enhet utifrån enheternas planering av verksamheten, dels som en myndighetsgemensam riskanalys med åtgärder som en del i myndighetens verksamhetsplan. Verksamhetsplanen beslutas av myndighetsledningen. Riskanalysen omfattar bedömning och värdering av riskerna samt åtgärder för att motverka att de identifierade riskerna realiserar. Under året, per kvartal ett och per tertial två, följer myndighetsledningen upp verksamhetsplanen och riskanalysen. Uppföljningen sammanställs och en rapport upprättas efter avslutad uppföljning.

## Bedömning av den interna styrningen och kontrollen

Utgångspunkten för vår planering, styrning och uppföljning är att generaldirektören ska få en god översikt av verksamheten. Det är en förutsättning för att kunna fatta de beslut som är nödvändiga för att styra verksamheten mot uppsatta mål.

Myndighetsledningens bedömning av intern styrning och kontroll baseras bland annat på löpande uppföljning av verksamhetsplan och riskanalyser inklusive handlingsplan för bedrägeribekämpande åtgärder. Den baseras även på återrapportering av verksamhetens resultat för 2024 och ett underlag för uttalande om intern styrning och kontroll. Underlaget innefattar en redovisning av hur myndigheten arbetar med intern styrning och kontroll, uppföljning av väsentliga risker, iakttagna brister samt iakttagelser från intern och extern revision. Delar av underlaget baseras i sin tur på enhetschefernas intygande om betryggande intern styrning och kontroll.

I årets arbete med intern styrning och kontroll har följande två områden identifierats som behöver förbättras men bedöms ha en godtagbar nivå för intern styrning och kontroll:

## Arbetsmiljö

Inom detta område återfinns risker för arbetsmiljön kopplade till otydlighet kring sparade dokument på myndighetens filyta och dess giltighet. För att åtgärda detta har myndigheten under 2024 haft ett projekt som arbetat med att skapa en ny beslutad struktur för dokument på filytan. Medarbetarna har gjort ett stort jobb med att rensa bort inaktuella dokument, diarieföra dokument som inte varit diarieförda och anpassa sig till den nya strukturen.

## Måluppfyllelse

Detta område handlar för ESF-rådet om risker kring nyttjandet av medel från flexibilitetsreserven samt risk för att inte kunna genomföra ESF+ på grund av att det uppstått förseningar i utvecklings- och rättningsarbetet i vårt interna system. För att minska sannolikheten att riskerna faller ut har myndigheten löpande dialog med EU-kommissionen kring programområde A (som risken kring flexibilitetsreserven gäller) samt beredskap för att anpassa både kostnader och programgenomförandet vid behov. Vad gäller risken kopplat till förseningar arbetar myndigheten extra mycket med att upprätta dokumentation och rutiner samt att prioritera kritiska resursers tid så att de kan fokusera på detta.

Myndighetens sammanställning av väsentliga risker visar att det sammanvägda medelvärdet på risknivån för Svenska ESF-rådet är 7,3 i slutet av året, vilket är en minskning från medelvärdet på 9 i början av året enligt verksamhetsplaneringen. Den största anledningen till minskningen är att sannolikheten för att riskerna faller ut minskat något.

## Bedrägeribekämpande åtgärder

Svenska ESF-rådet har en nolltolerans mot bedrägerier. På myndigheten finns en självbedömningsgrupp med ansvar för det kontinuerliga arbetet med att förebygga bedrägeri samt motverka felaktiga utbetalningar. För mer detaljer kring det bedrägeriförebyggande arbetet, se avsnitt "Felaktiga utbetalningar och risker för brottslighet".

Utifrån de bedömningar som gjorts i den riskanalys som beslutats för myndigheten, har följande områden valts ut till handlingsplanen 2025 för bedrägeribekämpande åtgärder:

- bekämpning av organiserad ekonomisk brottslighet
- statstjänstemannarollen
  - information om visseblåsarlagen
  - genomförande av årliga dilemmaövningar
- dubbelfinansiering
  - tydliggöra, förenkla och utveckla arbetet med att genomföra kontroller.

## Årsredovisningens undertecknande

Jag bedömer att den interna styrningen och kontrollen vid myndigheten har varit betryggande under den period som årsredovisningen avser.

Jag intygar att årsredovisningen ger en rättvisande bild av verksamhetens resultat samt av kostnader, intäkter och myndighetens ekonomiska ställning.

Gävle den 21 februari 2025

*Håkan Forsberg*  
Generaldirektör