

# Svenska ESF-rådets årsredovisning

## 2022



# Innehåll

Förord.....	3	FINANSIELL REDOVISNING.....	41
Om Svenska ESF-rådet.....	4	Resultaträkning.....	43
Disposition och källor.....	7	Balansräkning.....	44
Europeiska socialfonden.....	8	Anslagsredovisning.....	45
Nationellt program för		Tilläggsupplysningar och noter.....	52
Europeiska socialfonden+ 2021–2027.....	8	Sammanställning av väsentliga uppgifter.....	67
Nationellt program för		REVISIONER .....	68
Europeiska socialfonden 2014–2020.....	9	INTERN STYRNING OCH KONTROLL.....	72
Fonden för europeiskt bistånd för de		ÅRSREDOVISNINGEN UNDERTECKNANDE.....	73
som har det sämst ställt.....	11		
Brexitjusteringsreserven .....	11		
Nationell kontaktpunkt för EU:s program			
sysselsättning och social innovation 2021–2027.....	11		
RESULTATREDOVISNING .....	12		
Ställningstaganden resultatredovisning.....	13		
Ekonomisk översikt.....	13		
Året i korthet.....	16		
Europeiska socialfonden+ 2021–2027.....	16		
Europeiska socialfonden 2014–2020.....	20		
Fonden för dem som har det sämst ställt.....	27		
Brexitjusteringsreserven.....	29		
Svenska ESF-rådets prestationsredovisning .....	29		
Svenska ESF-rådets uppdrag som nationell			
kontaktpunkt för EaSI .....	32		
Myndighetssamverkan för kompetensförsörjning			
och livslångt lärande.....	32		
Återrapporteringskrav och översikt regeringsuppdrag.....	33		
Kompetensförsörjning.....	38		

# Förord

Det är mänskligt berikande att arbeta vid en myndighet som bidrar till en inkluderande arbetsmarknad där alla som kan och vill får en plats. Under 2022 fick vi ytterligare möjlighet att göra det tack var EU-kommissionens initiativ för att hjälpa flyktingar från Ukraina att komma i arbete. Initiativet förkortas Care (Cohesion's Action for Refugees in Europe).

Care består av kvarvarande medel från programperioden 2014–2020 och beslutas på nationell nivå vid myndigheten. Vi valde ett nytt sätt att lysa ut och bereda ansökningar genom att hålla utlysningen öppen från juni och året ut. Beredningen genomfördes i den region där den organisation som sökte stöd verkar och skedde löpande allteftersom ansökningar skickades in. Det arbetssättet gjorde det möjligt för organisationer att utveckla projektidéer över en längre tid jämfört med den modell för utlysningar som vi använt tidigare. Förmodligen bidrog det till att alla tillgängliga medel beslutades till projekt runt om i landet.

Ett annat beslut från EU-kommissionen var att godkänna det svenska programmet för Europeiska socialfonden+ 2021–2027. Beslutet fattades i mitten av augusti. I och med det tillsammans med ett antal beslut av övervakningskommittén kunde vi publicera en mängd utlysningar i regionerna och på nationell nivå. Efterfrågan på finansiering av projekt var stor framför allt för insatser till arbetslösa, unga, fattigdomsbekämpning samt sociala innovationer. Här översteg den ansökta summan med råge de utlysta beloppen.

En väl fungerande verksamhet kräver att alla delar i organisationen hjälps åt med verksamhetsutveckling och att genomföra uppdragen korrekt enligt lagar, förordningar och program. Jag ser att det har kännetecknat verksamheten under 2022. Regionerna och nationella enheten har fördjupat samarbetet mellan samordnare och ekonomer över hela landet för ett ömsesidigt lärande och för en mer enhetlig hantering av programfrågor. Dessutom har vi under året beslutat om en ny styrmodell och fortsatt digitaliseringen för att förenkla handläggningen, analysen och uppföljningen av verksamheten.

Även för detta år fick vi mycket uppskattning från DG Employment vid det årligen återkommande mötet där verksamhetsåret sammanfattas och granskas. Till det kan vi lägga att revisioner på olika nivåer visar att vi driver verksamheten effektivt och följsamt mot uppdragsgivarnas förväntningar.

Det gångna året var också första gången på drygt tre år som vi kunde samla hela myndigheten för ESF-dagar. Vi sågs i Göteborg, och jag uppfattar att alla uppskattade att ses och ta del av intressanta föreläsningar med mera.

Allt detta är uppmuntrande liksom att vi tillsammans arbetar dedikerat för att stärka människors möjligheter att ta makt över sina egna liv.

Tack alla för era insatser under 2022!

**Håkan Forsberg**  
*generaldirektör*  
*Svenska ESF-rådet*



# Om Svenska ESF-rådet

## Vårt uppdrag

Rådet för Europeiska socialfonden i Sverige, fortsättningsvis benämnt Svenska ESF-rådet, är en enrådighetsmyndighet och ansvarar inför Arbetsmarknadsdepartementet. Vårt uppdrag utgår ifrån EU:s sammanhållningspolitik med dess program och regelverk.<sup>1</sup> Vi har regeringens uppdrag att stärka den enskildes ställning på arbetsmarknaden. Vår verksamhet spänner över flera politikområden, främst arbetsmarknads-, social-, utbildnings-, närings- och integrationspolitik.

Svenska ESF-rådet är:

- förvaltande myndighet för Europeiska socialfonden+ 2021–2027
- förvaltande och attesterande myndighet för Europeiska socialfonden 2014–2020
- förvaltande och attesterande myndighet för fonden för europeiskt bistånd för dem som har det sämst ställt (Fead) 2014–2020
- ansvarig myndighet för förvaltningen av bidrag från brexitjusteringsreserven (BAR, Brexit Adjustment Reserve)
- nationell kontaktpunkt för EU:s program för sysselsättning och social innovation (EaSI, Employment and Social Innovation) för programperioden 2021–2027

Svenska ESF-rådet ska även för att bidra till en väl fungerande kompetensförsörjning samverka med Myndigheten för yrkeshögskolan, Statens skolverk, Universitetskanslersämbetet, Universitets- och högskolerådet, Arbetsförmedlingen och Tillväxtverket (Förordning 2022:1383).

---

<sup>1</sup> EU2021/1060 CPR (strukturfonderna), EU 2021/1057 (ESF+), EU 1303/2013 (CPR 2014–2020), EU 1304/2013 (ESF 2014–2020), EU 223/2014 (FEAD), EU 2021/1060 (CPR 2021–2027), EU 2021/1057 (ESF+), EU 2021/1755 (BAR), EU 2020/2221 (React), EU 2022/872 (Care)

## Organisation

Verksamheten är indelad i en operativ del med fokus på att genomföra programmen och en förvaltningsorganisation med fokus på en effektiv förvaltning. Den operativa delen av organisationen består av åtta regioner och en nationell enhet. En grupp inom den nationella enheten ansvarar för uppdraget som avser brexitjusteringsreserven.

Förvaltningsorganisationen leds av förvaltningschefen och består av:

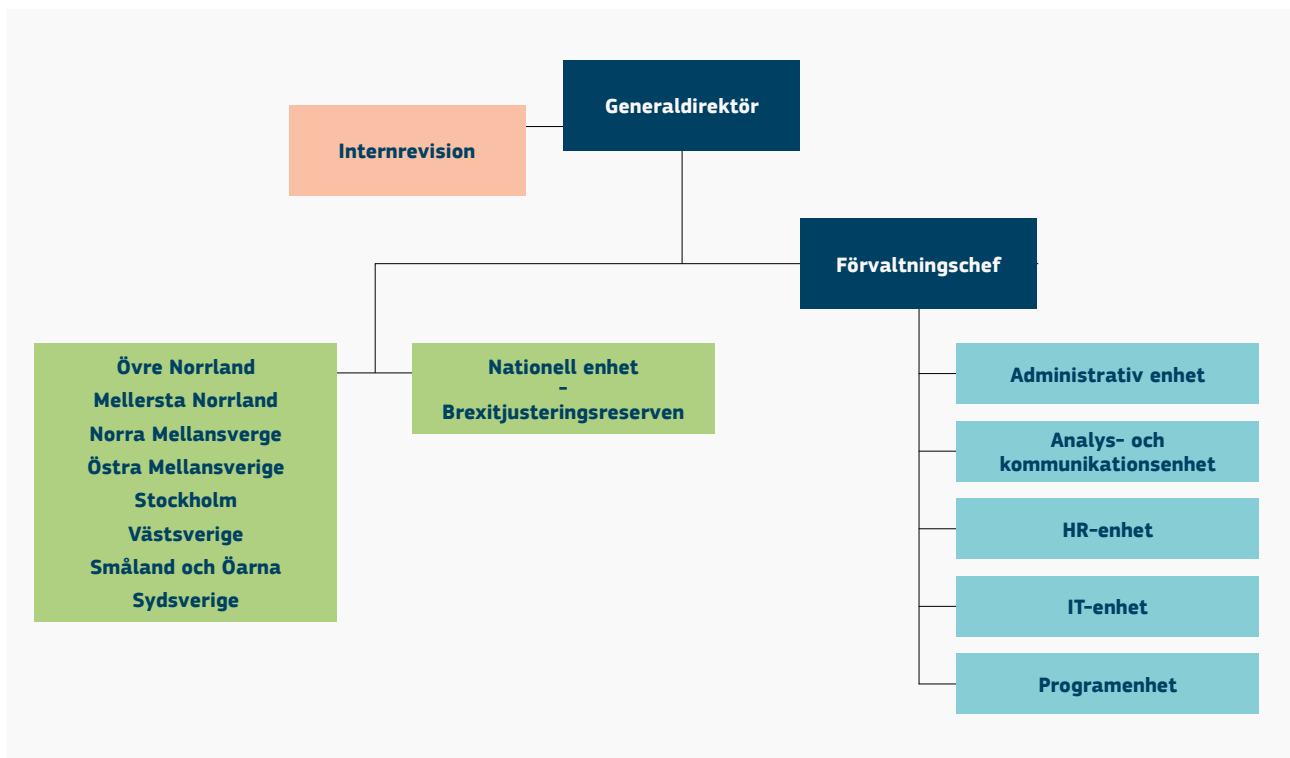
- administrativ enhet
- enhet för analys och kommunikation
- HR-enhet
- IT-enhet
- programenhet.

I myndighetens ledningsgrupp ingår generaldirektör och samtliga enhetschefer med personalansvar.

I enlighet med instruktionen för Svenska ESF-rådet och utifrån gällande EU-förordningar har Svenska ESF-rådet en attesterande myndighet för programperioden 2014–2020. Attesterande myndighet är en del i Administrativa enheten. För programperioden 2021–2027 ersätts detta av en redovisningsfunktion.

Myndigheten har även en internrevisor och en personalansvarsnämnd.

Svenska ESF-rådets organisation framgår av figur 1.



**Figur 1** Svenska ESF-rådets organisation

Svenska ESF-rådet har åtta regionkontor, <sup>2</sup> huvudkontoret är lokaliserat till Gävle, se figur 1.

### Korta fakta om Svenska ESF-rådet 2022 (2021)

- Medeltalet anställda är 145 personer (133 personer)
- Andel kvinnor är 61 procent (62 procent)
- Andel män är 39 procent (38 procent)
- Medelåldern för medarbetarna är 48 år (47 år)
- Omsättningen är 2 305 miljoner kronor (1 438 miljoner kronor)



**Figur 2** Svenska ESF-rådets lokalisering

<sup>2</sup> Regionerna var tidigare organiserade i noder. Detta upphörde under 2022.

# Disposition och källor

## Disposition

Årsredovisningen innehåller en kort beskrivning av programmen inom den Europeiska socialfonden samt Fead, BAR och EaSI. Därefter följer resultatredovisningen som inleds med en ekonomisk översikt samt året i korthet för socialfondsprogrammen samt redovisningen av programmen inom socialfonden, Fead, BAR och EaSI inklusive Myndighetssamverkan för kompetensförsörjning och livslångt lärande. Socialfondsprogrammen utgör den största delen av myndighetens verksamhet vilket också speglas i resultatredovisningen. Därefter återrapporteras genomförda uppdrag enligt regleringsbrevet 2022. Resultatredovisningen avslutas med beskrivning av myndighetens kompetensförsörjning samt personalrelaterade statistik. Efter detta lämnas den finansiella redovisningen, årets genomförda revisioner samt arbetet med vår interna styrning och kontroll och slutligen årsredovisningens undertecknande.

## Källor

Utöver de lagar och förordningar som hänvisas till är de främsta källorna i årsredovisningen information och underlag inom Svenska ESF-rådet. All verksamhetsstatistik och officiell statistik avser kalenderåret 2022 om inget annat anges. Statistiken är uppdelad på kön där det är relevant och möjligt. Viss statistik beställs via Statistiska centralbyrån (SCB) och vissa kvantitativa uppgifter är hämtade ur verksamhetssystem som:

- Unit 4/ERP (ekonomisystem)
- EBS2020 (ärendehanteringssystem för projektärenden för programverksamhet period 2014–2020)
- EBS+ (ärendehanteringssystem för projektärenden för programverksamhet period 2021–2027)
- Public 360 (diarie- och ärendehanteringssystem)
- Primula (personalsystem)
- Arbetsgivarverkets system för inlämning och granskning av statistik.



# Europeiska socialfonden

Europeiska socialfonden är en av EU:s struktur- och investeringsfonder och är EU:s främsta verktyg för att främja sysselsättningen i Europa. Fondens syfte är att stärka medlemsländernas ekonomi och sociala sammanhållning. Fonden ska också bidra till att minska ekonomiska skillnader och olikheter i levnadsstandard mellan länderna. Den Europeiska socialfonden i Sverige ska förstärka och utveckla den nationella arbetsmarknadspolitiken och bidra till att nå målsättningarna i Europas hållbarhetsstrategier. Insatser ska bidra med ett mervärde till den nationella och regionala politiken genom att ge förutsättningar för utvecklingsarbete, nya metoder och samarbeten.

Alla insatser inom Socialfonden ska genomsyras av de horisontella principerna icke-diskriminering, jämställdhet och tillgänglighet. Att arbeta med de horisontella principerna säkrar ett rättighetsperspektiv där individer kan delta i insatser utifrån sina förutsättningar. Arbetet med principerna är även ett redskap för att nå projektens mål och i förlängningen bidra till en starkare sammanhållning inom unionen.

Genom det transnationella samarbetet, där insatser för målgruppen finns i minst ytterligare en medlemsstat, bidrar fonden till att bygga ett gemensamt Europa genom att ge förutsättningar för sektors- och gränsöverskridande utbyte. Insatserna ska bidra till att lösa gemensamma utmaningar och användas som ett verktyg för innovation, lärande och spridning av resultat.

## Nationellt program för Europeiska socialfonden+ 2021–2027

Den 17 juni 2022 undertecknade Europeiska kommissionen och den svenska regeringen partnerskapsöverenskommelsen. Den beskriver Sveriges strategiska inriktning för de fyra EU-fonder<sup>3</sup> (ESF+, ERUF, FRO och EHFVF) som tecknas mellan kommissionen och medlemsstaterna i EU.

Det svenska programmet för Europeiska socialfonden+ 2021–2027 (ESF+) godkändes av kommissionen den 7 augusti 2022. Som förvaltande myndighet ska Svenska ESF-rådet genomföra det nationella programmet för Europeiska socialfonden+ 2021–2027 enligt rådets förordning (EU) 2021/1060. Programmet ska stödja målet för ett mer socialt och inkluderande Europa genomförandet av den europeiska pelaren för sociala rättigheter.

### Insatser inom programmet

Det är programmet och EU:s förordningar som tillsammans med de regionalt och nationellt framtagna handlingsplanerna som reglerar vilka insatser som kan genomföras under programperioden. Insatser som genomförs inom ESF+ ska förstärka och utveckla den nationella arbetsmarknadspolitiken, förbättra tillgången till sysselsättning,

öka och bibehålla anställningsbarheten och bidra till en bättre kompetensförsörjning. Det kan även vara insatser som främjar det livslånga lärandet och stärker möjligheten för unga som varken arbetar eller studerar att etablera sig i arbetslivet. Insatser kan också främja integrationen av nyanlända.

### Områden inom programmet

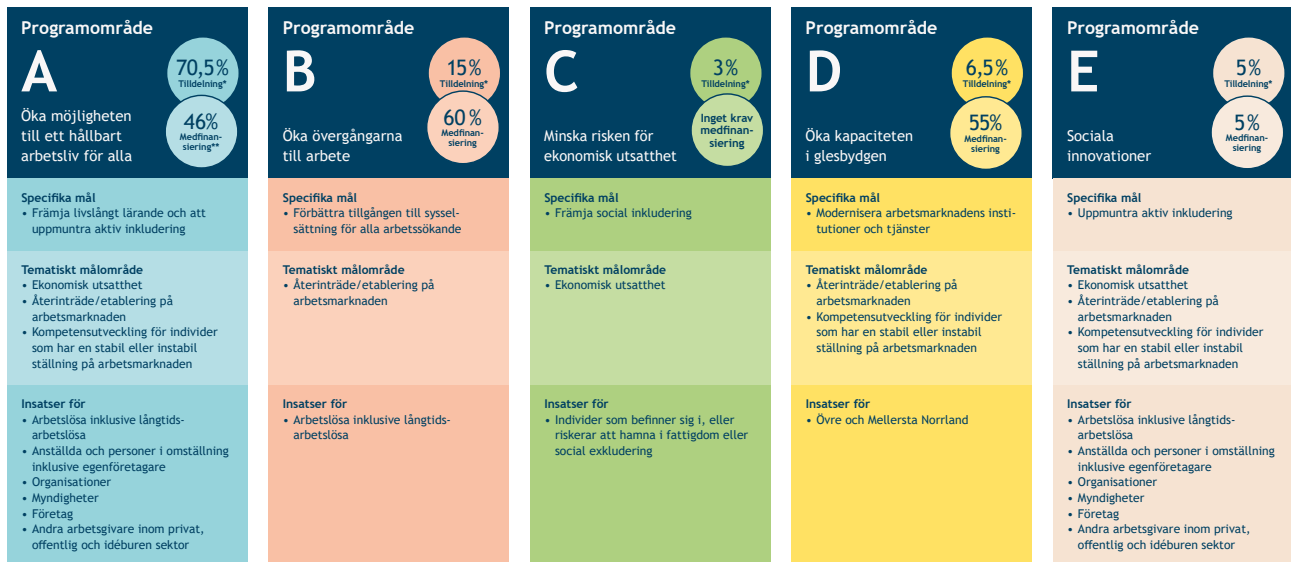
ESF+ är uppdelat i fem programområden. Dess övergripande mål är att bidra till en väl fungerande arbetsmarknad och en varaktig sysselsättning på lång sikt. Programområdena (PO) är:

- PO A. Öka möjligheterna till ett inkluderande och hållbart arbetsliv för alla
- PO B. Öka möjligheten till arbete
- PO C. Minska risken för ekonomisk utsatthet
- PO D. Öka kapaciteten i den glesa geografien
- PO E. Social innovation

De fem programområdena med specifika mål beskrivs i figur 3.

<sup>3</sup> ESF+ = Europeiska socialfonden+, ERUF = Europeiska regionala utvecklingsfonden, FRO = Fonden för en rättvis omställning och EHFVF = Europeiska havs- fiskeri- och vattenbruksfonden.





Alla delar av programmet ska genomsyras av jämställdhet, tillgänglighet och icke-diskriminering.

Vi förespråkar också transnationalitet, alltså samarbete med andra länder, för att förbättra projektets resultat och spridning.

\* Tilldelning avser hur stor andel av fonden som går till respektive programområde.

\*\* För Norra Mellansverige är krav på medfinansieringen 40 procent i egenskap av att de är en övergångsregion<sup>4</sup>.

**Figur 3** Nationellt program för Europeiska socialfonden+ 2021–2027, programområden och särskilda mål

## Nationellt program för Europeiska socialfonden 2014–2020

Som förvaltande och attesterande myndighet ska Svenska ESF-rådet genomföra det nationella programmet socialfondsprogrammet för investering för tillväxt och sysselsättning 2014–2020.

I Sverige har Socialfondens syfte varit att:

- stimulera kompetensutveckling för att stärka individers ställning på arbetsmarknaden
- förstärka kopplingen mellan utbildning och arbetsliv
- öka övergångarna till arbete bland personer som står långt ifrån arbetsmarknaden
- underlätta ungas etablering i arbetslivet och deltagande i utbildning.

### Insatser och områden inom programmet

Insatserna för programperioden 2014–2020 är ursprungligen uppdelad på tre programområden. Dessa är kompetensförsörjning, ökade övergångar till arbete och sysselsättning för unga. Under 2021 tillkom ytterligare ett programområde inom Socialfonden, React-EU. Det är ett initiativ av EU-kommissionen för att motverka konsekvenserna i ekonomin på grund av covid-19-pandemin.

Programområdena kan kopplas till tre tematiska mål för Socialfonden 2014–2020. Dessa är att:

- främja varaktig sysselsättning och rörlighet
- främja social integration, bekämpa fattigdom och diskriminering
- investera i utbildning och yrkesutbildning för livslångt lärande.

I april 2022 beslutade kommissionen om ändring av förordning (EU) nr 1303/2013, vad gäller sammanhållningspolitiska insatser för flyktingar i Europa. Syftet var att underlätta insatser för kvinnor och män som omfattas av EU:s massflyktsdirektiv till följd av kriget i Ukraina. Initiativet kallades Care (Cohesion's Action for Refugees in Europe) och var även en uppmaning till medlemsstaterna att vidta sådana åtgärder inom ramen för återstående medel i programmen, inklusive React-EU. Ändringen innebar att Svenska ESF-rådet kunde ansöka om en programändring som var förutsättningen för att vi skulle kunna göra nationella utlysningar avseende återstående medel för insatser riktade till målgruppen.

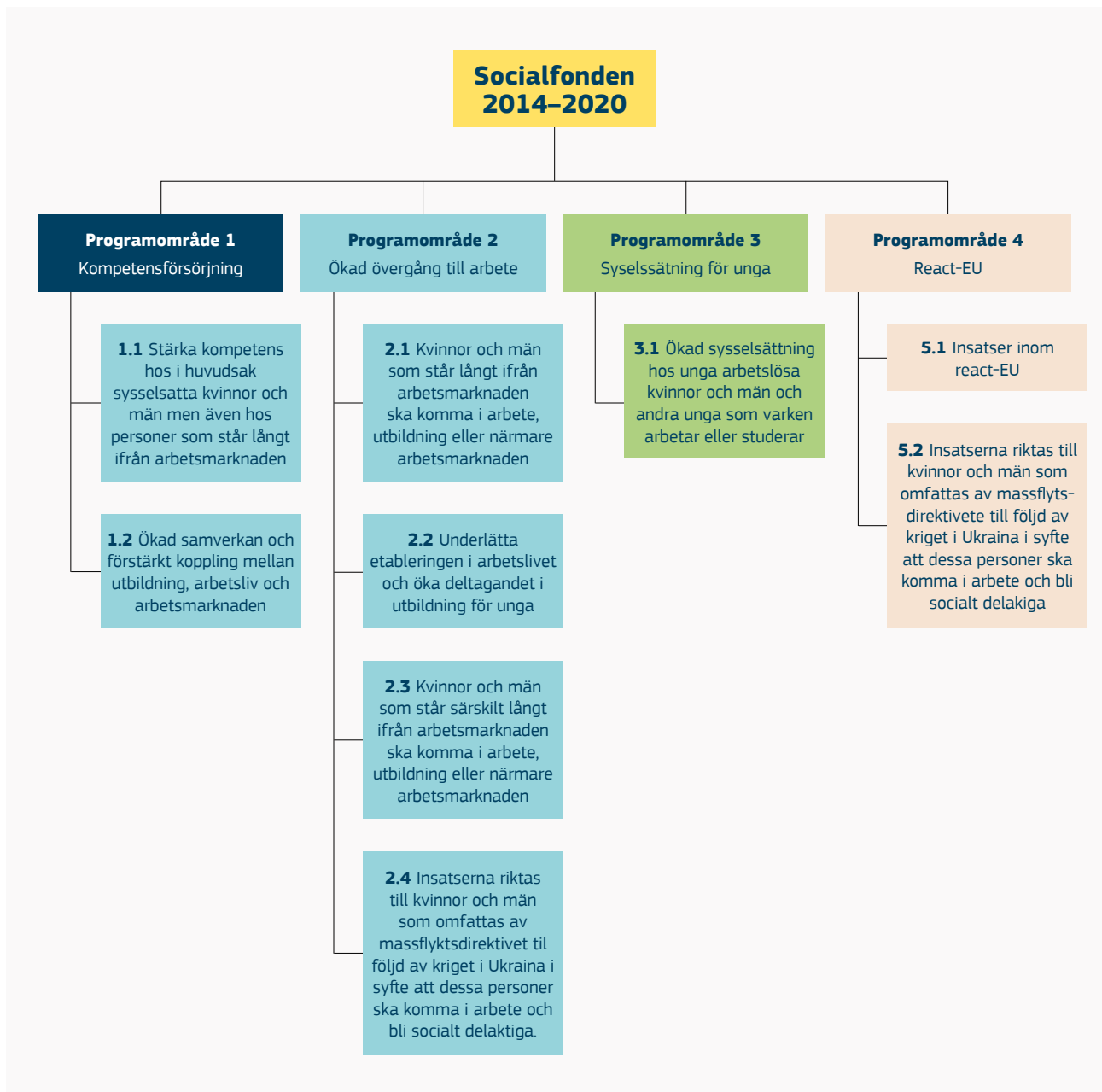
<sup>4</sup> En övergångsregion är för perioden 2021–2027 att en region ska ett genomsnittligt BNP per capita som är mellan 75–100 procent av det genomsnittliga BNP per capita i unionens samtliga 27 medlemsländer.

Care är delar av programområdena 2 *Ökade övergångar till arbete* respektive programområde 5 *React-EU*. För en ökad flexibilitet inom programområde 2 har regleringen av den slutliga medelsfördelningen mellan insatser på regional nivå och insatser på nationell nivå tagits bort.

För programperioden 2014–2020 har socialfondsprogrammet utgjorts av fyra programområden (PO):

- PO 1 - Kompetensförsörjning
- PO 2 - Ökad övergång till arbete
- PO 3 - Sysselsättning för unga
- PO 5 - React-EU

Till programområdena finns särskilda mål. Dessa framgår av figur 4.



**Figur 4** Nationellt program för Europeiska socialfonden 2014–2020, programområden och särskilda mål

### **Fonden för europeiskt bistånd för de som har det sämst ställt**

Fonden för europeiskt bistånd för de som har det sämst ställt (Fead) är precis som Socialfonden 2014–2020 en del av Europa 2020-strategin och har som syfte att minska fattigdom och social utslagning. Målet är att främja den sociala sammanhållningen, förbättra den sociala delaktigheten och bidra till målet att utrota fattigdomen i Europeiska unionen. Fonden har vänt sig främst till utsatta EU-migranter som inte är ekonomiskt aktiva. I Sverige är dessa individer dom som vanligtvis inte kan erhålla stöd och hjälp enligt socialtjänstlagen och får vistas i Sverige som längst tre månader.

Fead är efter programperioden 2014–2020 en integrerad del av Socialfonden i ESF+. Verksamhet inom Fead har slutförts och det kommer det inte att utlysas några mer medel ur fonden.

### **Brexitjusteringsreserven**

Svenska ESF-rådet är förvaltande myndighet för brexitjusteringsreserven (BAR). Reserven ska ge stöd för att motverka negativa konsekvenser av brexit. Totalt uppgår Sveriges tilldelning till 137 miljoner euro utan krav på nationell medfinansiering.

Reserven ska ge stöd för insatser under perioden 2020–2023 till verksamheter som bedriver handel med Storbritannien samt statliga myndigheter som fått ökade kostnader på grund av brexit. Ett särskilt fokus i reserven finns på fiskeri- och vattenbrukssektorn.

### **Nationell kontaktpunkt för EU:s program sysselsättning och social innovation 2021–2027**

Svenska ESF-rådet är nationell kontaktpunkt för EU-programmet sysselsättning och innovation, (EaSI).

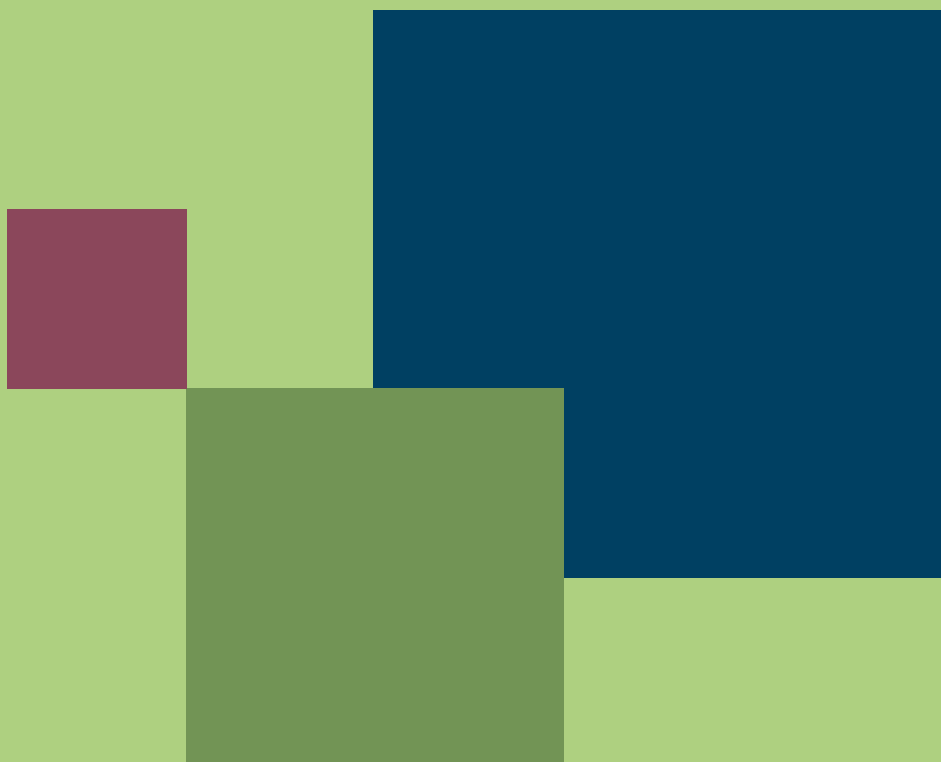
EaSI har följande prioriteringar:

1. Sysselsättning och kompetens
2. Arbetsmarknader och arbetskraftens rörlighet
3. Socialt skydd och aktiv inkludering
4. Arbetsvillkor

Svenska ESF-rådet har enligt regleringsbrevet 2021 ett tvåårigt uppdrag inom området och som finansieras av EU-kommissionen. Uppdraget syftar till att informera om möjligheter med EaSI-programmet, där intresserade kan söka finansiering direkt hos EU-kommissionen. Svenska ESF-rådet ska stödja potentiella ansökare och andra intressenter, informera om ansökningskrav samt sprida information om beviljade projekt och deras resultat.



# Resultat- redovisning



## Ställningstaganden resultatredovisning

Förordningen om årsredovisning och budgetunderlag anger att resultatredovisningen ska visa hur myndigheten uppfyller sin instruktion samt mål och krav i regleringsbrev eller något annat beslut och ska återspegla resultatet av verksamheten. Verksamhetsindelning och prestationer i resultatredovisningen för året utgår från vår kärnverksamhet som är förvaltning och attestering av program från Europeiska kommissionen. Vi redovisar resultat för de olika socialfondsprogrammen, Fead och BAR och efter det följer en gemensam redovisning av prestationernas volymer och kostnad per prestation.

I 3 kapitlet 1 § i förordningen om årsredovisning och budgetunderlag samt Ekonomistyrningsverkets föreskrifter till denna paragraf framgår det att myndighetens resultatredovisning ska innehålla analyser och bedömningar av verksamhetens resultat och utveckling. Myndighetens ska även ta fram resultatindikatorer och redovisa dessa. I samma paragraf framgår att för ärendeslag som omfattar ett stort antal ärenden ska antalet ärenden och styckkostnaden för handläggningen av dessa ärenden redovisas.

Myndighetens resultatindikatorer som redovisas i prestationsredovisningen är antal programärenden (ett stort antal ärenden) och kostnad per ärende. Antal programärenden är utlysning, beslut inklusive beredning och projektuppföljning.

Mot bakgrund av att vårt grunduppdrag är att förvalta EU-fonder redovisas prestationer och de totala kostnaderna för verksamheten under ett gemensamt verksamhetsområde. Anledningen till att vi väljer att inte särredovisa BAR och Fead är att kostnaderna utgör en liten del av vår verksamhet. Att förvalta BAR är dessutom en uppgift under en begränsad tid. Myndigheten anser därför att det inte finns någon rättvis fördelningsgrund för att dela upp kostnaderna på fler än ett verksamhetsområde som kan ge en rättvis bild av myndighetens resultat över tid.

## Ekonomisk översikt

Svenska ESF-rådets totala omsättning för året uppgår till 2 305 miljoner kronor jämfört med 1 438 miljoner kronor 2021 och 1 297 miljoner kronor för 2020. Den totala omsättningen består av verksamhetens intäkter och lämnade bidrag. Ökningen av den totala omsättningen det senaste året (867 miljoner kronor), beror i huvudsak på att lämnade bidrag har ökat.

## Disponibla medel

Tilldelade anslagsmedel ökade med 1 115 miljoner kronor jämfört med tidigare år och består av fem olika anslag. Ramanslag 1:5 ska täcka verksamhetens förvaltningsutgifter. Ökningen av förvaltningsanslaget jämfört med föregående år beror främst på myndighetens nya uppdrag att hantera brexitjusteringsreserven samt den årliga uppräknings.

Utöver förvaltningsanslaget finansieras förvaltningsutgifterna av tekniskt stöd (TA-medel) via programmedlen från Europeiska socialfonden och brexitjusteringsreserven samt tidigare år även tekniskt stöd från Fead. Myndigheten har utöver tilldelade medel under året disponerat ett anslagssparande om 2,7 miljoner kronor från föregående år för förvaltningsanslaget 1:5.

Ramanslag 1:6 används för att genomföra Europeiska socialfonden 2014–2020. Anslaget omfattar även särskilda EU-medel för EU:s sysselsättningsinitiativ för unga. Anslaget har ökat jämfört med tidigare år till följd av att det nya programområdet React-EU och delprogramområdena som avser Care har tillkommit.

Ramanslag 1:7 avser Europeiska socialfonden+ 2021–2027, anslaget ökade i år då programmet är i början av programperioden och utbetalningarna bedömdes öka.

Ramanslag 4:7 används för åtgärder enligt fonden för europeiskt bistånd till dem som har det sämst ställt (Fead) 2014–2020. Tilldelat anslag har varit lägre än tidigare år då samtliga projekt inom programmet avslutades under året.

Ramanslag 1:23 avser brexitjusteringsreserven och används för att motverka de negativa ekonomiska, sociala och territoriella konsekvenserna i medlemsstater och sektorer på grund av Storbritanniens utträde ur EU.

**Tabell 1** Disponibla anslagsmedel

Belopp i tusen kronor	2022	2021	2020
<b>Ingående disponibelt överföringsbelopp, anslagssparande anslag 1:5</b>	<b>2 709</b>	<b>3 601</b>	<b>3 172</b>
Tilldelat ramanslag utgiftsområde 14, anslag 1:5 (förvaltning)	136 864	122 394	120 034
Tilldelat ramanslag utgiftsområde 14, anslag 1:6 (ESF 2014–2020)	2 545 600	1 995 600	1 451 500
Tilldelat ramanslag utgiftsområde 14, anslag 1:7 (ESF 2021–2027)	225 000	50 000	0
Tilldelat ramanslag utgiftsområde 9, anslag 4:7 (Fead)	1 458	11 455	12 800
Tilldelat ramanslag utgiftsområde 24, anslag 1:23 (BAR)	386 000	0	0
<b>Totalt disponibla medel</b>	<b>3 297 631</b>	<b>2 183 050</b>	<b>1 587 506</b>

## Anslagsförbrukning

Svenska ESF-rådet redovisar ett utgående överskott för förvaltningsanslaget (anslag 1:5) för året på 2,8 miljoner kronor jämfört med 2,7 miljoner kronor 2021 och 7,2 miljoner kronor 2020. Hela överskottet 2022 sparas till nästa år i enlighet med 7§ anslagsförordningen (2011:223), då det är lägre än tre procent av tilldelat anslag. Förvaltningsutgifterna har under året finansierats med 25,2 miljoner kronor genom TA-medel för socialfondsprogrammet, 1,7 miljoner kronor genom TA-medel från brexitjusteringsreserven och resterande utgifter från förvaltningsanslaget.

Anslagsförbrukningen för anslag 1:6 har varit knappt 77 procent totalt för de tre senaste åren. Den låga anslagsförbrukningen för anslag 1:6 beror på flera faktorer, exempelvis på att återflöden av programmedel för programperioden 2014–2020 har varit större än beräknat. En annan orsak är att reformeringen av Arbetsförmedlingen

har påverkat möjligheten att få deltagare till projekten.

Anslagsförbrukningen har även påverkats av att hela beställningsbemyndigandet inte har nyttjats för programperioden.

Anslaget 1:7 har inte nyttjats då socialfondsprogrammet 2021–2027 formellt godkändes av Europeiska kommissionen först i augusti. De första besluten om stöd fattades i slutet av året och de första besluten om utbetalning av medel kommer därför att fattas först under 2023.

Anslagsförbrukningen för anslag 4:7 har varit drygt 91 procent totalt för de tre senaste åren. Anslagsförbrukningen är i stort sett oförändrad mot tidigare år.

Anslaget för brexitjusteringsreserven har nyttjats för TA-medel som finansierat delar av förvaltningskostnaderna. De första besluten om stöd fattades i slutet av året och de första besluten om utbetalning av medel kommer därför att fattas först under 2023.

**Tabell 2** Anslagsförbrukning

Belopp i tusen kronor	2022	2021	2020
Förvaltningsanslag utgiftsområde 14, anslag 1:5	136 742	123 286	115 967
Ramanslag, utgiftsområde 14, anslag 1:6 (ESF 2014–2020)	2 164 662	1 299 687	1 163 653
Ramanslag utgiftsområde 9, anslag 4:7 (Fead)	1 045	10 795	11 483
Ramanslag, utgiftsområde 24, anslag 1:23 (BAR)	1 694	-	-
<b>Totalt disponibla medel</b>	<b>2 304 143</b>	<b>1 433 768</b>	<b>1 291 103</b>

## Verksamhetens förvaltningsintäkter

Verksamhetens kostnader finansieras i huvudsak genom tilldelat förvaltningsanslag som står för 82 procent av myndighetens intäkter. Utöver förvaltningsanslaget finansieras myndighetens kostnader av TA-medel. Förvaltningsanslaget ökade 2022 då myndigheten fått i uppdrag att hantera brexitjusteringsreserven. På grund av detta har

även TA-medel nyttjats från brexitjusteringsreserven under 2022. Övriga intäkter består till största delen av intäkter för lokaler som delas med Tillväxtverket och Myndigheten för arbetsmiljökunskap. Minskningen av övriga intäkter under året beror främst på att Tillväxtverket har tagit över hyreskontraktet för kontoret i Göteborg.

**Tabell 3** Fördelning av förvaltningsintäkter

Belopp i tusen kronor	2022	2021	2020
Intäkter av anslag			
Uo 14 1:5 ao förvaltningsanslag	136 742	123 286	115 967
Uo 14 1:6 ap 1 Socialfonden 2014–2020 (interna TA-medel)	25 226	21 731	20 444
Uo 9 4:7 ap 2 Fead (Interna TA-medel)	0	0	707
Uo 24 1:23 ap 1 BAR (Interna TA-medel)	1 694	0	0
Intäkter av bidrag	93	0	181
Övriga intäkter*	2 315	4 030	5 434
<b>Totala intäkter</b>	<b>166 070</b>	<b>149 047</b>	<b>142 732</b>

\* I övriga intäkter ingår intäkter av avgifter och andra ersättningar samt finansiella intäkter.

## Verksamhetens förvaltningskostnader

Verksamhetens förvaltningskostnader har ökat jämfört med föregående år. Ökningen av personalkostnader beror främst på rekryteringar. Myndigheten har under året bland annat anställt fem medarbetare för att hantera brexitjusteringsreserven.

Övriga driftkostnader har ökat vilket främst består av

ökade kostnader för konsulttjänster. Vi har bland annat genomfört utvecklingsprojekt samt mobiliseringsinsatser och utveckling för den nya programperioden 2021–2027.

Kostnader för resor, hotell och konferenser har ökat vilket relateras till att kostnaderna under 2021 och 2020 var låga på grund av covid-19-pandemin.

**Tabell 4** Verksamhetens förvaltningskostnader

Belopp i tusen kronor	2022	2021	2020
Kostnader för personal	110 977	101 222	98 009
Kostnader för lokaler	11 695	11 568	12 125
Övriga driftkostnader	40 155	32 908	28 042
Finansiella kostnader	60	5	9
Avskrivningar och nedskrivningar	3 183	3 344	4 548
<b>Totala förvaltningskostnader</b>	<b>166 070</b>	<b>149 047</b>	<b>142 732</b>

## Transfereringar - lämnade bidrag

Svenska ESF-rådets lämnade bidrag har ökat med 850 miljoner kronor från föregående år. Den största ökningen av lämnade bidrag är inom React-EU. Lämnade bidrag inom området ska främst finansiera insatser för de som blivit arbetslösa under covid-19-pandemin.

Lämnade bidrag inom program område 2 Ökade övergångar till arbete minskar till följd av att vi närmar oss slutet på programperioden och att många projekt inom

programområdet avslutades under året.

Lämnade bidrag för Fead har minskat eftersom samtliga projekt har avslutats. Sista utbetalningen gjordes under första kvartalet 2022.

För Europeiska socialfonden+ 2021–2027 och brexitjusteringsreserven har inte några bidrag lämnats under 2022 då utveckling av systemstöd och program försenats.

**Tabell 5** Transfereringar - lämnade bidrag

Belopp i tusen kronor	2022	2021	2020
Europeiska socialfonden 2014–2020			
PO 1. Kompetensförsörjning	454 548	408 611	401 656
PO 2. Ökade övergångar till arbete	621 108	809 058	687 569
PO 3. Sysselsättningsinitiativet för unga och Socialfonden*	30 444	41 759	48 078
PO 4. Tekniskt stöd (TA) till ESV och SFP **	4 450	4 346	5 843
PO 5. React-EU	1 027 532	14 274	0
Fead	1 045	10 796	10 775
<b>Totalt lämnade bidrag</b>	<b>2 139 127</b>	<b>1 288 844</b>	<b>1 153 921</b>

\* Programområde 3, Sysselsättningsinitiativet för unga består av EU-medel från sysselsättningsinitiativet för unga (50 procent) och socialfonden 2014–2020 (50 procent).

\*\* Tekniskt stöd till Ekonomistyrningsverket och strukturfondspartnerskapen, reglerat i Svenska ESF-rådets regleringsbrev för 2022.

Tabellen inkluderar nedsättning av återkrav av enskilda projekt för år 2022 med totalt 0,2 miljoner kronor, 2021 med totalt 1,6 miljoner kronor samt 2020 med totalt 9,1 miljoner kronor.

## Året i korthet

I tabellen nedan beskrivs en sammanfattning av Svenska ESF-rådets projektverksamhet 2022 inom Europeiska socialfonden+ 2021–2027 (ESF+) och Europeiska socialfonden 2014–2020.

**Tabell 6** Året i korthet Europeiska socialfonden+ 2021–2027 och Europeiska socialfonden 2014–2020

	Europeiska socialfonden+ 2021–2027	Europeiska socialfonden 2014–2020
Antal utlysningar	29	11
Antal ansökningar	163	156
Antal beviljade ansökningar	95	91
Antal beslut	158	135
Antal pågående projekt vid årets slut	3	317
Antal avslutade projekt	0	184
Antal nya deltagare	0	109 035
Beviljat stöd i miljoner kronor	1 320	1 687
Utbetalat belopp i miljoner kronor	0	2 134
Genomsnittlig handläggningstid för utbetalningsbeslut i antal dagar	*	30

\* Det har inte gjorts några utbetalningar under 2022 inom Europeiska socialfonden 2021–2027+ och därför saknas uppgift om detta i tabellen.

### Europeiska socialfonden+ 2021–2027

Efter att förordningar och program beslutats och godkänts har den nya programperioden startat upp. De första utlysningarna öppnade i juli och de första besluten om stöd fattades i december. Utlysningar har gjorts inom samtliga programområden förutom programområde B, där den första utlysningen genomförs under 2023.

Söktrycket har generellt varit ganska högt även om det varit större intresse inom en del områden jämfört med andra. Då programstarten får anses förhållandevis sen är en brant start av vikt för att inte tappa fart i genomförandet längre fram i programperioden.

Under året har myndigheten startat upp programmet och beslut på nya projekt togs först i slutet av året. De flesta projekten startar upp i början av 2023.

Totalt utlystes 1 784 miljoner kronor. Det kom in 163 ansökningar till ett sammanlagt värde av 2 297 miljoner kronor och av dessa beviljades 95 ansökningar till ett sammanlagt värde av 1 320 miljoner kronor.

Inga utbetalningar har skett till projekten och därför har inte heller någon betalningsansökan skickats in till EU-kommissionen. Däremot har vi erhållit tre förskott på totalt 115 miljoner kronor.



**Tabell 7** Europeiska socialfonden+ 2021–2027 – sammanfattande tabell

	2020*
Antal utlysningar avslutade under året	29
Utlyst belopp i ansökningsomgångar avslutade under året, miljoner kronor	1 784
Medfinansieringskrav från projektägare i utlysningar avslutade under året, miljoner kronor	1 510
Antal inkomna ansökningar totalt	163
Ansökt stöd, miljoner kronor	2 297
Medfinansiering från projekt i inkomna ansökningar, miljoner kronor	1 817
Antal beviljade ansökningar (projekt)	95
Beviljat stöd, miljoner kronor	1 320
Beviljad medfinansiering från projekt, miljoner kronor	1 073
Antal avbrutna projekt	0
Antal hävda projekt	0
Intecknat belopp vid årets slut, miljoner kronor	1 320
Intecknad andel av finansieringsplanen vid årets slut, procent	16
Antal avslutade projekt	0
Antal pågående projekt vid årets slut	3
Utbetalt totalt, miljoner kronor	0
Godkänd medfinansiering, miljoner kronor	0
Betalningsansökningar till kommissionen, miljoner kronor	0
Utbetalt av EU-kommissionen, miljoner kronor	115
Totalt antal individer som påbörjat deltagande i projekt	0

\* Jämförelsetal saknas för tidigare år på grund av att programmet är nytt.

## Programområde A - inkluderande och hållbart arbetsliv för alla

Programområde A omfattar den största andelen medel i ESF+. Inom programområde A är det möjligt att genomföra insatser riktade till anställda och arbetslösa. Det kan handla om insatser direkt riktade till individen, att bygga strukturer och samverkan samt förändra de könsuppdelade yrkesvalen. Gemensamt för satsningarna är att de ska bidra till ett inkluderande och hållbart arbetsliv för alla.

Programområdet är indelat i två spår, A.1 och A.2. Programområde A.1 avser främst kompetensutvecklingsinsatser för yrkesverksamma individer. Inom programområde A.2 ska insatserna riktas till individer som står utanför

arbetsmarknaden på grund av arbetslöshet. Insatser riktas också till de som ännu inte etablerat sig på arbetsmarknaden, inkluderat unga från 13 års ålder.

Under 2022 fanns inget behov att utlysa medel inom programområde B varför vi avvaktade med utlysningen. Utrymmet användes i stället till att göra en större utlysning på 326 miljoner kronor inom programområde A2. Utlysningen har inriktningen att underlätta för individers övergång mellan skola och arbetsliv.

Totalt utlystes 1 578 miljoner kronor, varav 1 174 miljoner kronor fördelat på 70 projekt beviljades.

**Tabell 8** Programområde A

Belopp i miljoner kronor	2022
Beviljat belopp	1 174
Beslutad projektmedfinansiering	1 013
Utbetalt belopp	0
Godkänd projektmedfinansiering	0
Antal avbrutna projekt	0
Antal hävda projekt	0

## Programområde B – Öka möjligheten till arbete

Programområde B riktar sig till individer utanför arbetsmarknaden som är inskrivna på Arbetsförmedlingen och är i behov av rustande och matchande insatser hos en fristående aktör. Medlen inom programområdet kan endast sökas av Arbetsförmedlingen. Programområdets syfte är att bidra till att öka övergångarna till arbete och studier hos inskrivna på Arbetsförmedlingen. Det kan också handla om att utifrån individuella förutsättningar och behov stötta deltagaren att överkomma utmaningar och hinder inför ett arbete eller utbildning.

Ingen utlysning har gjorts inom programområdet. Arbetsförmedlingen fokuserar för närvarande på projekt inom React-EU och ser sig inte ha möjlighet att starta någon verksamhet inom programområde B förrän efter sommaren 2023. Vi har därför valt att avvakta med utlysningen.

## Programområde C – Minska risken för ekonomisk utsatthet

I programområde C är stödet riktat till insatser för social inkludering med syfte att stödja individer som är ekonomisk utsatta inom definitionen av relativ fattigdom. EU:s

definition av relativ fattigdom innebär individer med en inkomst efter skatt som underskrider 60 procent av landets medianinkomst.

Egenförsörjning står i fokus inom programområdet och medför att insatser till ekonomiskt utsatta individer riktas till åtgärder för arbete, studier och för att närma sig ett arbete. Omkring hälften av de tilldelade medlen riktas till insatser som syftar till att motverka risken för och mildra konsekvenserna av barnfattigdom. Insatserna ska syfta till att ge barn förutsättningar för en meningsfull fritid och trygg skolgång. Därmed ökar deras möjligheter till social gemenskap samtidigt som risken för skolavhopp minskar. Inom programområdet är det möjligt att ge stöd till insatser som berör barn från sex års ålder. Programområdet ingår i den nationella handlingsplanen.

Det kom in fyra ansökningar som sammanlagt når upp till de 48 miljoner kronor som utlysts med inriktningen att bekämpa barnfattigdom. Hela beloppet beviljades, fördelat på dessa fyra projekt.

Det finns inget krav på medfinansiering inom programområdet.

**Tabell 9** Programområde C

Belopp i miljoner kronor	2022
Beviljat belopp	48
Beslutad projektmedfinansiering	0
Utbetalt belopp	0
Godkänd projektmedfinansiering	0
Antal avbrutna projekt	0
Antal hävda projekt	0

## Programområde D – öka kapaciteten i den glesa geografien

Programområde D omfattar de glesbefolkade regionerna Övre och Mellersta Norrland. Dessa regioner står inför utmaningar som är kopplade till bland annat stora avstånd med få möjligheter till kollektivt resande, en låg befolkningstäthet och en åldrande befolkning. Dessa utmaningar förstärks även då de behöver hanteras i kombination med små och ofta isolerade lokala eller regionala arbetsmarknader. Utmaningarna förstärks också om de hanteras av små organisationer och kommuner med förhållandevis låg genomförandekapacitet. Kommunerna och regionerna i de glesbefolkade regionerna får ofta ta ett större ansvar

än i tätbefolkade områden där statliga myndigheter, organisationer inom civilsamhället och marknadsaktörer kan komplettera. Insatser inom programområdet ska bland annat syfta till att stärka kapaciteten hos aktörer när det gäller utvecklingsarbete och utveckla analys och prognos av kompetensbehov lokalt och regionalt. Programområdet ingår i de regionala handlingsplanerna.

Fyra utlysningar på totalt 103 miljoner kronor gjordes där sammanlagt 21 ansökningar kom in. Endast 45 procent av de utlysta medlen beviljades då efterfrågan var låg. Totalt beviljades 46 miljoner kronor fördelat på 17 projekt.

**Tabell 10** Programområde D

Belopp i miljoner kronor	2022
Beviljat belopp	46
Beslutad projektmedfinansiering	57
Utbetalt belopp	0
Godkänd projektmedfinansiering	0
Antal avbrutna projekt	0
Antal hävda projekt	0

## Programområde E – Social innovation

Programområde E ska möjliggöra för nyskapande och effektivare lösningar för att möta utmaningar och behov inom exempelvis social inkludering, arbetsmarknad, utbildning eller kapacitetsuppbyggnad. Insatser inom området kan med fördel genomföras i partnerskap mellan aktörer inom den idéburna, privata och offentliga sektorn. Enskilda aktörer inom offentlig, privat eller idéburen sektor saknar den samlade kunskapen eller de resurser som krävs för att ensamma svara upp med de lösningar som behövs. Samverkan kommer därför att vara prioriterad inom programområdet. Insatser inom programområdet kan bidra till metodutveckling, samarbete över gränser och nya

tankesätt. Det kan också röra sig om effektivisering och insatser som genom strategisk påverkan ämnar utveckla rådande strukturer och regelverk. Insatserna ska syfta till att med innovativa angreppssätt leverera samhällstjänster med hög kvalitet och effektivitet. Programområdet ingår i den nationella handlingsplanen.

Efterfrågan på medel inom programområde E var stor. Totalt kom det in 20 ansökningar på sammanlagt 219 miljoner kronor till de två utlysningar på sammanlagt 55 miljoner kronor som gjorts. Av dessa beviljades 52 miljoner kronor fördelat på 4 projekt.

**Tabell 11** Programområde E

Belopp i miljoner kronor	2022
Beviljat belopp	52
Beslutad projektmedfinansiering	3
Utbetalt belopp	0
Godkänd projektmedfinansiering	0
Antal avbrutna projekt	0
Antal hävda projekt	0

## Europeiska socialfonden 2014–2020

Vid årets slut var 86 procent (89 procent 2021) av socialfondsprogrammets totala ram in-tecknad (enligt valutakurs 10.00 SEK/Euro). Det är en minskning mot föregående år som beror på att ramen har utökats genom den valutakursförändring som genomfördes under året (från 9.30 SEK/Euro) till följd av ett ändringsbeslut gällande förordningen om valutakurs vid stöd från EU-budgeten (Förordning 2022:268). Andel godkänd kostnad av ram är 73 procent. Även detta en minskning mot föregående år och beror på valutakursförändringen.

Totalt sedan programstarten 2014 har 482 973 deltagare påbörjat insatser, varav andelen kvinnor är 57 procent och andelen män är 43 procent. Europeiska kommissionen godkände de årliga räkenskaperna för programperiodens

sjätte räkenskapsår (1 juli 2020–30 juni 2021) i maj 2022. Ett årligt förskott betalades ut i juli 2022 på 114 miljoner kronor varav 14 miljoner kronor gällde React-EU. Kom-missionen godkände betalningsansökan i maj 2022 och betalade ut sammanlagt 1 111 miljoner kronor i juni 2022.

### HANDLÄGGNINGSTID

I socialfondsprogrammet finns mål om att den genom-snittliga handläggningstiden för utbetalningsbeslut ska vara högst 50 dagar. Handläggningstiden för ansökan om utbetalning var under 2022 i genomsnitt 30 dagar, vilket är i nivå med föregående år. Vid årsskiftet fanns 50 ärenden som var under beredning.

**Tabell 12** Genomsnittlig handläggningstid för utbetalningsbeslut i dagar\*

	2022	2021	2020
Handläggningstid, genomsnitt antal dagar	30	30	32

\*Jämfört med årsredovisningen för 2021 har utfallet 2020 och 2021 har justerats att enbart omfatta handläggningstiden för ärenden inom Europeiska socialfonden 2014–2020. Ärenden avseende Fead är därför ej medräknande.

## ANSÖKNINGAR OCH PROJEKT

Antalet ansökningar 2022 var mer än dubbelt så många som under 2021, vilket främst beror på de utlysningar som gjorts avseende Care. Totalt kom det in 156 ansökningar varav 91 beviljades. Av de totala ansökningarna kan 90 ansökningar hänföras till Care och 47 av dessa hade beviljats. Totalt 16 ansökningar var under beredning vid årsskiftet och samtliga avser Care.

Antalet avslutade projekt ökar, vilket är förväntat eftersom vi närmar oss slutet på programperioden. Av de totalt 887 projekt som startats under programperioden pågick fortfarande 317 vid årets slut.

Antal projektdeltagare som påbörjade en insats under 2022 var högre jämfört med föregående år. Den relativt stora skillnaden mot tidigare år beror på projekt inom programom-råde 5 där Arbetsförmedlingens projekt inom React-EU haft en ökning med över 62 000 deltagare under 2022.

**Tabell 13** Europeiska socialfonden 2014–2020 – sammanfattande tabell

	2022	2021	2020	2019	2018	2017	2016	2015	Totalt 2015–2022
Antal utlysningar avslutade under året	11	18	78	56	47	59	62	73	404
Utlyst belopp i ansökningsomgångar avslutade under året, miljoner kronor	2 653	2 224	2 291	1 910	1 962	2 301	2 088	3 345	18 773
Medfinansieringskrav från projektägare i utlysningar avslutade under året, miljoner kronor	0	163	1 733	1 711	1 345	1 133	1 344	2 195	9 624
Antal inkomna ansökningar totalt	156	64	387	171	154	201	213	473	1 819
Ansökt stöd, miljoner kronor	1 861	1 422	2 624	1 565	2 136	2 179	2 305	4 985	19 077
Medfinansiering från projekt i inkomna ansökningar, miljoner kronor	0	135	1 375	1 172	1 080	1 287	1 365	3 502	9 916
Antal beviljade ansökningar (projekt)	91	43	231	85	70	107	130	130	887
Beviljat stöd, miljoner kronor	1 687	1 358	1 510	1 057	1 367	1 321	1 593	1 897	11 790
Beviljad medfinansiering från projekt, miljoner kronor	0	123	953	895	784	659	1 035	1 280	5 729
Antal avbrutna projekt	2	9	7	7	9	12*	0	0	46
Antal hävda projekt	0	0	0	0	1	0	0	2	3
Intecknat belopp vid årets slut, miljoner kronor	15 421	14 205	13 125	11 149	9 524	8 358	3 536	574	-
Intecknad andel av finansieringsplanen vid årets slut, procent	86	89	95	80	81	67	46	25	-
Antal avslutade projekt	184	97	107**	120	57	19*	0	0	584
Antal pågående projekt vid årets slut	317	393	455	333	376	335	261	131	-
Utbetalt totalt***, miljoner kronor	2 134	1 273	1 146	1 051	1 255	980	465	39	8 343
Godkänd medfinansiering, miljoner kronor	736	883	664	604	798	690	274	8	4 657
Betalningsansökningar till kommissionen, miljoner kronor	1 255	922	839	1 222	1 806	574	111	0	6 729
Utbetalt av EU-kommissionen, miljoner kronor****	1 321	763	995	1 094	1 296	572	320	190	6 551
<b>Totalt antal individer som påbörjat deltagande i projekt*****</b>	<b>109 035</b>	<b>71 573</b>	<b>56 989</b>	<b>72 731</b>	<b>65 778</b>	<b>59 870</b>	<b>38 109</b>	<b>8 030</b>	<b>482 115</b>

\*Tre projekt som avbröts 2017 registrerades felaktigt som avslutade. Detta har nu korrigerats.

\*\* Ett projekt som avslutades 2020 kom inte med i rapporteringen för det året. Detta har nu korrigerats.

\*\*\* De uppgifter om utbetalningar som redovisats i tabellen och kapitlet avser beslutade utbetalningar och avräkningar av förskott. Det gör att denna redovisning skiljer sig från anslagsredovisningen till följd av årsskifteseffekter och utbetalade förskott.

\*\*\*\* Betalningsansökan inklusive årligt förskott.

\*\*\*\*\* Att antalet individer som påbörjat deltagande skiljer sig från tidigare årsredovisningar beror på att inrapporteringar från projekt kan pågå långt efter ett årsskifte.

## Projektdeltagare

Under året startade fler projekt än vad som kan vara förväntat i slutet av en programperiod. En bidragande orsak är de extra satsningarna genom programområde 5 med React-EU och genom Care i programområde 2 och programområde 5. Dessa står tillsammans för nära 65 procent av de nystartade projekten under året. Alla projekt inom React-EU och Care är projekt med deltagare. Inom det särskilda målet 5.2 har projekten under 2022 inte kommit så långt att de fått deltagare att redovisa. Resterande projekt som startade under året är i huvudsak förstudier inför Europeiska socialfonden+ 2021—2027 (ESF+) inom

programområde 1 och programområde 2. Ett fåtal projekt avser kompetensutveckling inom programområde 1 som också har planerat för deltagare. Dessa projekt startade tidigt under året.

Genom de många projekten inom det särskilda målet 5.1 ligger antalet nya deltagare långt över tidigare nivåer. Det beror till stor del på Arbetsförmedlingens projekt "Kickstart React- EU" som har 95 procent andel deltagare inom 5.1. Det projektet kom också i gång tidigare än övriga i 5.1.

För detaljer om särskilda mål inom programområden för Europeiska socialfonden 2014–2020, se figur 4.



**Tabell 14** Antal individer uppdelat på kön som påbörjat deltagande i projekt i Europeiska socialfonden 2014–2020\*

Särskilt mål	2022		2021		2020		2019		2018		2017		2016		2015		Totalt 2015–2022	
	Kvinnor	Män	Kvinnor	Män	Kvinnor	Män	Kvinnor	Män	Kvinnor	Män	Kvinnor	Män	Kvinnor	Män	Kvinnor	Män	Kvinnor	Män
1.1	19 995	13 466	27 475	14 821	22 388	16 674	37 462	15 874	33 304	11 486	24 503	9 952	8 769	5 198	93	127	173 989	87 598
2.1	3 157	2 708	8 839	9 956	4 034	3 374	3 766	3 592	3 970	4 227	2 239	2 580	1 383	1 667	44	79	27 432	28 183
2.2	316	393	820	1 268	960	1 663	1 237	2 598	1 375	2 670	2 184	3 095	2 972	5 309	653	1 214	10 517	18 210
2.3	1 352	1 110	2 316	1 789	2 943	2 149	3 157	2 141	3 774	2 687	2 823	2 108	1 154	1 031	53	61	17 572	13 076
2.4	131	36	-	-	-	-	-	-	-	-	-	-	-	-	-	-	131	36
<b>Totalt 2.1–2.4</b>	<b>4 956</b>	<b>4 247</b>	<b>11 975</b>	<b>13 013</b>	<b>7 937</b>	<b>7 186</b>	<b>8 160</b>	<b>8 331</b>	<b>9 119</b>	<b>9 584</b>	<b>7 246</b>	<b>7 783</b>	<b>5 509</b>	<b>8 007</b>	<b>750</b>	<b>1 354</b>	<b>55 652</b>	<b>59 505</b>
3.1	292	436	789	1 065	1 139	1 665	1 134	1 770	1 021	1 264	4 301	6 085	4 302	6 324	2 278	3 428	15 256	22 037
5.1	29 643	36 000	1 096	1 339	-	-	-	-	-	-	-	-	-	-	-	-	30 739	37 339
<b>Totalt**</b>	<b>54 886</b>	<b>54 149</b>	<b>41 335</b>	<b>30 238</b>	<b>31 464</b>	<b>25 525</b>	<b>46 756</b>	<b>25 975</b>	<b>43 444</b>	<b>22 334</b>	<b>36 050</b>	<b>23 820</b>	<b>18 580</b>	<b>19 529</b>	<b>3 121</b>	<b>4 909</b>	<b>275 636</b>	<b>206 479</b>

\* Särskilt mål 1.2 har inga deltagare och är därför inte redovisat i tabellen. Särskilt mål 5.2 har deltagare, men inga deltagare är redovisade än då projekten i 5.2 är nystartade, därför finns inget att redovisa i tabellen.

\*\*Att antalet individer som påbörjat deltagande skiljer sig från tidigare årsredovisningar beror på att inrapporteringar från projekt kan pågå långt efter ett årsskifte.



## Programområde 1 - Kompetensförsörjning

Området omfattar anställda och icke-sysselsatta deltagare och syftet är omställning och kompetensutveckling med koppling till verksamheten och individens ställning på arbetsmarknaden. Fokus ligger på små och medelstora företag samt att förstärka kopplingen mellan utbildning och arbetsmarknad.

De få utlysningar som genomfördes under året handlade alla om förstudier. Ansökningar inkom på 98 procent av utlyst belopp. Av 41 inkomna ansökningar beviljades 27.

Totalt under året startade 39 projekt. 12 projekt kommer av utlysningar gjorda under slutet av 2021. I stort har fokus legat på effekterna av covid-19-pandemin.

Den 30 mars 2020 beslutades Europaparlamentets och rådets förordning (EU) 2020/460 om ändring av förordningarna (EU) nr 1301/2013, (EU) nr 1303/2013

och (EU) nr 508/2014 vad gäller särskilda åtgärder för att mobilisera investeringar i medlemsstaternas hälso- och sjukvårdssystem samt i andra sektorer av deras ekonomier som reaktion på covid-19-utbrottet (Investeringsinitiativ mot effekter av coronavirus, CRII). Förordningen trädde i kraft den 1 april 2020. Genom en programändring flyttades därefter närmare 300 miljoner kronor från programområde 2 till programområde 1 och en utlysning genomfördes med inriktningen "Kompetensutveckling för permitterade, varslade och anställda".

Projekten från denna utlysning kallas "varselprojekten" och följs upp specifikt för att kunna följa resultaten. Läs mer i särskilda rapporter med diarienummer 2022/00031.

Antal individer som påbörjat deltagande i varselprojekt redovisas i nedanstående tabell.

**Tabell 15** Särskilt mål för programområde 1 - utlysning varselprojekt

Särskilt mål 1.1	2022	2021	2020
Kvinnor	3 056	2 064	81
Män	3 775	2 750	166
<b>Totalt*</b>	<b>6 831</b>	<b>4 814</b>	<b>247</b>

\* Att antalet individer som påbörjat deltagande skiljer sig från tidigare årsredovisningar beror på att inrapporteringar från projekt kan pågå långt efter ett årsskifte.

Sedan 2021 har det beviljade beloppet minskat och fortsatt så under 2022. Förklaringen är att vi är i slutet av programperioden.

Beviljat belopp för 2022 uppgår till 65 procent av utlyst belopp. I det beviljade beloppet ingår EU:s socialfondsmedel samt den svenska medfinansiering som regeringen anslår till Svenska ESF-rådet. Ingen medfinansiering från projekten krävdes.

Utbetalt belopp har under programperioden ökat för varje år och fortsatte så under 2022. Godkänd projektmedfinansiering har ökat mot föregående år, efter att det minskat tre år i rad. Det beror på att projekt har olika medfinansieringsgrad. Därmed är det godkända medfinansieringsbeloppet beroende av vilka specifika projekt som begärt utbetalning. Medfinansieringen består i huvudsak av anställdas löne-kostnader, men även av kontanta medel som sätts in som medfinansiering i projekten.

**Tabell 16** Programområde 1

Belopp i miljoner kronor	2022	2021	2020
Beviljat belopp	10	208	692
Beslutad projektmedfinansiering	0	113	170
Utbetalt belopp	455	407	402
Godkänd projektmedfinansiering	142	108	136
Antal avbrutna projekt	2	3	3
Antal hävda projekt	0	0	0



## Programområde 2 - Ökade övergångar till arbete

Satsningarna gäller bland annat metodutveckling och/ eller tillämpning av metoder som bidrar till att individer som står långt från arbetsmarknaden kommer närmare arbetsmarknaden. Satsningarna ska förstärka den nationella arbetsmarknadspolitiken. Målgruppen är:

- unga (15–24 år)
- långtidsarbetslösa (mer än 12 månader)
- de som är eller har varit sjukskrivna och har behov av stöd för återgång till arbete samt nyanlända, främst kvinnor.

Under året har fyra utlysningar gjorts i programområdet. Ingen medfinansiering från projekten krävdes. Två utlysningar gällde förstudieprojekt inom det särskilda målet 2.1 och ansökningar inkom på 90 procent av utlyst belopp. Totalt var det 18 projektansökningar där 14 beviljades stöd. De andra två utlysningarna var inom det särskilda målet 2.4 som är ett nytt område för att hantera Care. Den senare av dessa två hanterades som öppen året ut, eller så länge det fanns medel kvar att bevilja. Ansökningar inkom på 131 procent av utlyst belopp. Av 65 projektansökningar fick 38 bifall.

**Tabell 17** Programområde 2

Belopp i miljoner kronor	2022	2021	2020
Beviljat belopp	440	20	818
Beslutad projektmedfinansiering	0	10	783
Utbetalat belopp	621	810	696
Godkänd projektmedfinansiering	584	753	499
Antal avbrutna projekt	0	6	4
Antal hävda projekt	0	0	0

## Programområde 3 - sysselsättning för unga

Sysselsättningsinitiativet för unga är en särskild satsning av kommissionen som går till de regioner i Europa som har högst arbetslöshet bland unga (15–29 år). I Sverige ska pengarna användas i Mellersta Norrland, Norra Mellansverige och Sydsverige.

Endast ett projekt pågår i programområdet. Projektet startades 2018 och har förlängts vid två tillfällen, 2019 och 2020. Planerat avslut är den sista februari 2023.

Under 2022 beviljades inga nya stöd i programområdet.

De godkända utbetalningarna under 2022 ligger lägre än föregående år. En orsak var att färre deltagare skrivits

in i projektet eftersom detta har gått in i sin slutfas. Samtidigt har många potentiella deltagare skrivits in i Arbetsförmedlingens projekt "Kickstart React-EU".

Den godkända projektmedfinansieringen minskade också med runt en halvering jämfört med föregående år. Medfinansieringen av projektet i programområdet utgörs till största delen av projektdeltagarnas ersättningar från Arbetsförmedlingen, regioner och kommuner. Till det kommer projektägarens egna insatser i form av kostnader för personal och kontanta medel.

Antal projekt som startade under året var 50 där den större delen är Care-projekt. Under året ökade det beviljade beloppet jämfört med föregående år. Det beror på utlysningarna i Care. Beviljat belopp uppgår där till 100 procent av utlyst belopp. I den ena Care-utlysningen bestod det beviljade beloppet enbart av EU:s socialfondsmedel och i den andra utlysningen var det 50 procent EU-medel och 50 procent statlig medfinansiering.

Även i de andra två utlysningarna inom programområdet som genomfördes uppgick det beviljade beloppet till 100 procent av utlyst belopp. I det beviljade beloppet för dessa utgör EU:s socialfondsmedel 47 procent och den svenska medfinansiering som regeringen anslår till Svenska ESF-rådet 53 procent. Sammantaget för året är den totala godkända utbetalningen och medfinansieringen lägre än tidigare år. Det kan troligen förklaras med att vi närmar oss slutet på programperioden och att 122 projekt inom programområdet avslutades under året. Medfinansieringen av projekten i programområdet utgörs till största delen av projektdeltagarnas ersättningar från Arbetsförmedlingen, regioner och kommuner. Till det kommer projektägarens egna insatser i form av kostnader för personal och kontanta medel.

**Tabell 18** Programområde 3

Belopp i miljoner kronor	2022	2021	2020
Beviljat belopp	0	0	0
Beslutad projektmed inansiering	0	0	0
Utbetalat belopp	30	42	48
Godkänd projektmed inansiering	11	22	29
Antal avbrutna projekt	0	0	0
Antal hävda projekt	0	0	0

## Programområde 5 - React EU

React-EU är ett av många initiativ från EU-kommissionen för att motverka konsekvenserna i ekonomin på grund av covid-19-pandemin. Medlen ska användas för att komplettera och förstärka den nationella arbetsmarknadspolitiken. Insatserna ska främja krisreparation i samband med covid-19-pandemin och förbereda för en grön och digital återhämtning av ekonomin. React-EU ingår som ett eget programområde i socialfondsprogrammet 2014–2020.

Av programmet framgår att cirka 75 procent av medlen inom React-EU endast kan sökas av Arbetsförmedlingen. Resterande cirka 25 procent av medlen kan sökas av en bredd av aktörer.

Inom ramen för de medel som är avsatta till Arbetsförmedlingen pågår projektet "Kickstart React-EU" sedan september 2021. Under året har Arbetsförmedlingen ansökt om att det pågående projektet får utökad budget samt förlängd projekttid och därmed kan nå fler deltagare i enlighet med målsättningarna i programmet. I september beslutade Svenska ESF-rådet att tillföra 600 miljoner kronor och i december beslutades om att tillföra ytterligare 450 miljoner kronor. Projektet "Kickstart React-EU" pågår till och med juli 2023. Projektet ska nå 58 876 deltagare (varav 29 438 kvinnor och 29 438 män) som blivit arbetslösa under pandemin och är i behov av rustande och matchande insatser. Cirka 33 procent av medlen ska bidra till övergången till en koldioxidsnål ekonomi.

När det gäller de cirka 25 procent av medlen som kan sökas av andra aktörer har Svenska ESF-rådet under året haft en utlysning som stängde i februari. Utlysningen gav ytterligare möjligheter att nå ut till dem som blivit arbetslösa under pandemin. De beviljade projekten kan pågå som längst till och med april 2023.

Under 2022 gjordes en programändring inom React-EU som godkändes av EU-kommissionen. Ändringen innebar att målgruppen även kan vara kvinnor och män i arbete som till följd av konsekvenserna av pandemin har behov av kompetensutveckling för att stärka sin ställning på arbetsmarknaden. Svenska ESF-rådet lyste ut 500 miljoner kronor med förväntad effekt att behovet av kompetens på arbetsmarknaden till följd av pandemin har tillgodosetts. De beviljade projekten kan pågå som längst till och med april 2023.

Under året ökade det beviljade beloppet jämfört med föregående år. Det beror till stor del på utlysningen som riktar sig till Arbetsförmedlingen och projektet Kickstart React-EU. Beviljat stödbelopp i Arbetsförmedlingens del uppgår till 100 procent av utlyst belopp.

De gjordes två utlysningar i React-EU riktat mot anställda respektive arbetssökande. I den del som riktar sig till anställda uppgick de ansökta beloppen till 27 procent av det utlysta beloppet. De beviljade stödbeloppen uppgår till 21 procent av utlyst belopp och 76 procent av de totala ansökta beloppen. 18 projekt beviljades stöd. I den andra delen som riktar sig till arbetssökande uppgick de ansökta beloppen till 25 procent av det utlysta beloppet. De beviljade stödbeloppen uppgår till 24 procent av utlyst belopp och 94 procent av de totala ansökta beloppen. 6 projekt beviljades stöd.

I april skedde ytterligare en programändring inom React-EU, som innebar att ett nytt delprogramområde, Care, inrättades.

Inom Care genomfördes i slutet av året en utlysning på motsvarande 450 miljoner kronor. Denna genomförs som en "öppen utlysning" där stöd handläggs löpande så länge det finns medel kvar. Utlysningen sträckte sig över årsskiftet. De ansökta beloppen 2022 uppgick till 23 procent av utlyst belopp. Nio projekt beviljades stöd och av dessa startade fem projekt i december. De beviljade projekten kan pågå som längst till och med september 2023. De beviljade beloppen under 2022 uppgår till 8 procent av utlyst belopp och 33 procent av de totala ansökta beloppen.

De beviljade beloppen inom programområdet består enbart av EU:s socialfondsmedel.

De utbetalade beloppen ökade under året i takt med att fler projekt kom i gång. I och med att Arbetsförmedlingens projekt kommit längre i sitt projekt och upparbetat kostnader bidrar det till den största ökningen. 940 miljoner kronor rör Arbetsförmedlingens projekt.

**Tabell 19** Programområde 5

Belopp i miljoner kronor	2022	2021
Beviljat belopp	1 236	1 130
Beslutad projektmed inansiering	0	0
Utbetalat belopp	1 028	14
Godkänd projektmed inansiering	0	0
Antal avbrutna projekt	0	0
Antal hävda projekt	0	0

### Utvärdering av React-EU

Det har under 2022 upphandlats en utvärdering av React-EU i linje med beslutet om genomförande av detsamma. Utvärderingen ska bedöma medlens ändamålsenlighet och effekter på deltagarna, kostnadseffektivitet samt hur medlen bidragit till att uppnå syftet med det tematiska målet.

Utvärderingen har två huvudsyften. Den ska dels bedöma vad satsningen lett till, utifrån ett ansvars-utkrävande perspektiv, dels bidra med ett lärande genom att analysera varför vissa resultat nås till skillnad från andra. Utvärderingen ska även omfatta insatsens samlade avtryck. Den ska vara klar senast 31 december 2024.

### Klusterutvärderingar

Under programperioden 2014–2020 har ett antal klusterutvärderingar genomförts. Under 2022 har vi genomfört tre klusterutvärderingar varav en som har slutrapporterats. De båda pågående utvärderingarna kommer att slutrapporteras under 2023.

En av de båda pågående utvärderingarna är en klusterutvärdering av utlysningen *Kompetensutveckling för permitterad, varslad och anställd personal inom ekonomiskt utsatta branscher*. Den har under 2022 lämnat en halvtidsutvärdering. Halvtidsutvärderingen visar att Svenska ESF-rådet kan vara en relevant aktör i en kris men att utlysningens prioritering av snabbhet har påverkat resultaten negativt. En utlysning som formas för att möta en kris måste vara flexibel för att behålla relevans och effektivitet.

Den klusterutvärdering som slutrapporterats under 2022 är en utvärdering av fyra socialfondsfinansierade kompetensutvecklingsprojekt inom digital kompetens i Västsverige. Digitalisering generellt, och inom vård- och omsorgssektorn specifikt, är ett prioriterat område enligt flera övergripande strategier på både region- och kommunnivå i Västsverige. Det finns förhoppningar om att digitaliseringen ska bidra till att hantera de utmaningar som finns kring arbetsförhållanden, personalbrist, den demografiska utvecklingen och ökade krav på service.

Utvärderingen visar dock att digital kompetensutveckling inte är enkelt och att användning av digitala arbetssätt inte sker per automatik för att nya system eller program köps in. Projekten har belyst ett centralt glapp för digitaliseringen – som grupp saknar vård- och omsorgspersonal delvis den förståelse samt de färdigheter och förutsättningar som krävs för att digitalisera, åtminstone i den takt som behövs för att möta vårdens och omsorgens utmaningar. Trots glappets storlek behöver insatser för att stärka den digitala kompetensen inte vara orimligt resurskrävande. Erfarenheter från projekten visar att framgångsfaktorn utgörs av ett kontinuerligt verksamhetsförlagt lärande där kollegor utbildar varandra utifrån verksamhetsspecifika behov.

Utvärderingen visar att projekten stärkt en majoritet av de 20 000 deltagarnas digitala kompetens vad avser vilja, kunskaper, färdigheter och förmågor. Det har utvecklats strukturer för kontinuerlig kompetensutveckling som även framöver kan ge nya och befintliga medarbetare den digitala kompetens de behöver. Projekten har därtill genererat ett flertal lärdomar om vad som krävs för att uppnå goda resultat. Inte minst för den grupp av medarbetare som har den lägsta digitala kompetensen, som bör omsättas i praktik. Utvärderingen har också visat på det fortsatta behovet att utbilda chefer i framför allt förändringsledning för att ge goda förutsättningar för medarbetares digitala kompetens och för att realisera digitaliseringens möjligheter.

### Fonden för dem som har det sämst ställt

Ingen operativ verksamhet med deltagare har pågått under året inom Fead då de sista projekten avslutades den 31 december 2021. Den projektverksamhet som genomförts under året är att sex utbetalningar gjorts om totalt en miljon kronor.

Projektet, av vilka de första beslutades under 2015, har totalt haft närmare 4 300 unika deltagare. Det är avsevärt fler än de 700 som var målet formulerat i såväl ansökningarna som målsättningen för programmet. Utöver de deltagare som valt att registrera sig finns ett inte obetydligt antal individer som tagit del av projektens utbud av aktiviteter. Dessa individer har valt att inte formellt registrera sig.

Den 7 april 2022 genomfördes årsmötet med Fead:s övervakningskommitté där beslut fattades om årsrapporten för 2021 till EU-kommissionen. Utöver beslutspunkten så hölls ett antal informeringar punkter, bland annat slututvärderingen av Fead-programmet vilken presenterades av utvärderaren Strategirådet. Representanter från Svenska ESF-rådet informerade även om den kommande Care-utlysningen med stöd till flyktingar från Ukraina och om inriktningen i kommande Programområde C – Ekonomisk utsatthet och barnfattigdom, som ersätter Fead-programmet i Europeiska socialfonden+ 2021–2027 (ESF+).

Den 19 maj deltog Svenska ESF-rådet tillsammans med Strategirådet på *Fead Evaluation Partnership Meeting* där slututvärderingen av Fead-programmet i Sverige redovisades.

Europeiska kommissionen godkände i maj 2022 de årliga räkenskaper för programperiodens sjätte räkenskapsår (1 juli 2020 - 30 juni 2021). Kommissionen har i juni 2022 betalat ut 1 miljoner kronor.

I april 2022 lämnades en ansökan om mellanliggande utbetalning till Europeiska kommissionen för det sjunde räkenskapsåret (1 juli 2021 - 30 juni 2022). Kommissionen har i maj 2022 betalat ut sammanlagt 9 miljoner kronor, till Sverige (Artikel 40 punkt 1 i Europaparlamentets och Rådets förordning (EU) nr 223/2014).

**Tabell 20** Ansökningar till och utbetalningar från Europeiska kommissionen 2015–2022

Belopp i miljoner kronor	2022	2021	2020	2019	2018	2017	2016	2015	Totalt 2015–2022
Betalningsansökningar till EU-kommissionen	10	16	5	14	24	7	0	0	77
Utbetalat av EU-kommissionen	10	12	4	15	15	5	1	8	70

### Programutvärdering av Fead

Enligt förordningen för Fead framgår det att programmet ska utvärderas en gång. Under 2022 slutrapporterades effektutvärderingen av programmet. Programutvärderingen ska dels bedöma vad Fead lett till, utifrån ett ansvarsutkrävande perspektiv, dels bidra med lärande genom att analysera varför vissa resultat nåtts till skillnad från andra.

Utvärderingens samlade bedömning är att Fead har gjort skillnad för utsatta EU-medborgare i Sverige. I första hand genom att lindra nöd, avhjälpa akuta behov och bidra till ökad kvalitet i den nuvarande livssituationen. Centrala framgångsfaktorer i genomförandet utgörs bland annat av kompetenta projektmedarbetare som varit duktiga på att bygga tillit hos målgruppen, välfungerande samverkan, behovsbaserade insatser samt en hög grad av deltagarinvolvering.

Programmet har i lägre utsträckning lyckats förflytta deltagarnas långsiktiga livssituation. Det beror delvis på dess inriktning, som inte medgivit insatser såsom utbildning eller arbetsmarknadsinsatser med större potential att göra skillnad på lång sikt. En viktig förklaring handlar också om grundproblematiken, som i hög grad bottnar i målgruppens situation i hemländerna. Den kan i begränsad grad lösas genom tillfällig projektverksamhet i Sverige.

Fead i Sverige saknar målsättningar på organisations- och strukturnivå. Utvärderingen bedömer dock att projekten på kort sikt utvecklade de projektägande organisationerna. I första hand genom att stärka samverkan med andra organisationer men också genom att bidra till ökad kunskap om målgruppen respektive nya metoder och arbetssätt. Det långsiktiga organisatoriska avtrycket är osäkert då

det är oklart i vilken grad fortsatt verksamhet för målgruppen kommer finansieras efter att projekt har avslutats. Utvärderingen bedömer inte att programmet bidragit till några strukturella effekter, det vill säga gjort avtryck på politik, policy eller lagstiftning utanför projektens lokala eller organisatoriska kontext.

Utvärderingen pekar på att genomförandet av Fead övergripande varit effektivt. Det gäller dels genomförandet av de enskilda projekten, dels ESF-rådets förvaltning av programmet. Fead i Sverige har dock utformats som en relativt fristående satsning, utan koppling till nationella policies eller befintliga insatser för målgruppen. Det har inte påverkat måluppfyllelsen i de enskilda projekten. Dock har det lett till att fondens inneboende potential att förflytta ett politikområde eller generera synergieffekter i relation till befintlig verksamhet inte tillvaratagits. Från detta perspektiv är programmets effektivitet lägre.

Utvärderingen pekar på att det finns flera lärdomar att dra från Fead-projekten med relevans för ESF+:

- hur EU-finansierade projekt kan arbeta för att möta målgruppens behov
- hur EU-finansierade projekt kan skapa delaktighet bland målgruppen
- hur idéburen och offentlig sektor kan samverka framgångsrikt
- betydelsen av starka projektägare för framgångsrika projekt.

## Brexitjusteringsreserven

Under våren 2022 kom en organisation på plats för att arbeta med uppstarten och genomförandet av brexitjusteringsreserven. I maj 2022 beslutades den första nationella förordningen som avser stöd till företag och statliga myndigheter. I november 2022 beslutades den andra nationella förordningen som avser stöd till fiskeri- och vattenbrukssektorn.

Under året har vi arbetat med utveckling av ett systemstöd för förvaltning av brexitjusteringsreserven, parallellt med framtagande av utlysningstexter och utlysningsplan. Svenska ESF-rådet har haft tät samverkan med Havs- och vattenmyndigheten samt Jordbruksverket gällande stöden inom fiskeri- och vattenbrukssektorn.

Svenska ESF-rådet har publicerat fem utlysningar inom brexitjusteringsreserven under hösten 2022:

- stöd till företag med utlyst belopp på 75 miljoner kronor,
- stöd till myndigheter med utlyst belopp på 150 miljoner kronor,
- investeringar i hamninfrastruktur med utlyst belopp på 100 miljoner kronor samt
- två med inriktningar inom fiske- och vattenbrukssektorn med sammanlagt utlyst belopp på 21 miljoner kronor.

En kommunikationsplan har tagits fram, främst med fokus på att nå ut med information till små- och medelstora företag. En del av de planerade insatserna i kommunikationsplanen har genomförts, bland annat har en uppstart av en digital marknadsföringskampanj påbörjats och löpande digitala informationsträffar har genomförts under hösten. Det har också genomförts ett flertal externa dialoger och informationstillfällen med så kallade främjare och dialoger med myndigheter. Med främjare menas identifierade verksamheter som bedömts ha förmåga att sprida information om reserven till målgruppen.

## Svenska ESF-rådets prestationsredovisning

Verksamhetens kostnader består av verksamhetens totala kostnader som belastar förvaltningsanslaget samt av kostnader som finansieras av tekniskt stöd (TA-medel) från Europeiska socialfonden 2014–2020 och Fead för åren 2015 till och med 2020 samt för 2022 även brexitjusteringsreserven. Kostnader som finansieras av bidrag eller täcks av intäkter, som exempelvis lokalkostnader som delas med Tillväxtverket och tidigare även Myndigheten för arbetsmiljökunskap är borttagna.

Programärenden redovisas på en aggregerad nivå. Det ger en helhetsbild av hela handlägningsprocessen i projekten inom socialfondsprogrammen, Fead och brexitjusteringsreserven. Samtliga kostnader fördelas per ärende.

Vi har valt att redovisa prestationerna i vår kärnverksamhet utifrån programärenden som består av utlysning, beslut inklusive beredning och projektuppföljning.

- **Utllysning** omfattar ansökningsomgångar samt informationsinsatser till denna.
- **Beslut inklusive beredning** omfattar beredningsprocessen av inkomna ansökningar om stöd fram till beslut om stöd. Antal beslut avser det första beslutet i ett stödärende. I det ingår bifall och avslag.
- **Projektuppföljning** omfattar uppföljning av projekten medräknat ansökan om utbetalning av stöd, avslut och arkivering. I prestationen ingår beslut avseende: utbetalning, förskott, återkrav, tilläggsbeslut och beslut om att häva eller att avbryta projekt.

För Europeiska socialfonden 2014–2020 och Fead redovisas utfall de tre senaste åren i tabeller nedan. För BAR och Europeiska socialfonden+ 2021–2027 kom verksamheten i gång under 2022 och därför finns inga jämförelsetal att redovisa.

## Kostnad per programärende

För 2022 blev kostnaden per ärende 45 tusen kronor. Det är en ökning med 18 procent jämfört med föregående år. Ökningen beror främst på att förvaltningskostnaderna ökat med 13 procent på grund av dels ökade personalkostnader, bland annat fem medarbetare som arbetar med brexitjusteringsreserven, dels ökade kostnader för konsulter under utvecklingen av den nya programperioden, men också på att resandet har ökat igen efter pandemin. Antalet programärenden har minskat med fem procent jämfört med föregående år. Det rör främst ansökan om utbetalning som har minskat på grund av färre pågående projekt inom Europeiska socialfonden 2014–2020 då programperioden går in i en slutfas. Däremot har antalet utlysningar och projektansökningar ökat.

Verksamhet för Europeiska socialfonden 2014–2020 samt Fead har bedrivits under hela perioden. Under 2022 har Europeiska socialfonden+ 2021–2027 samt brexitjusteringsreserven tillkommit.

Sett över hela perioden 2015–2022 ligger kostnaden per ärende i genomsnitt på 48 tusen kronor.

**Tabell 21** Total kostnad per programärende

Belopp i tusen kronor	2022	2021	2020	2019	2018	2017	2016	2015
Antal programärenden (ESF, ESF+, Fead och BAR)	3 598	3 766	3 832	3 620	4 264	3 020	1 845	1 035
Verksamhetskostnader	163 661	145 017	137 117	146 455	139 427	156 047	157 926	157 812
Kostnad per ärende	45	39	36	40	33	52	86	152

### Svenska ESF-rådets prestationer för Europeiska socialfonden+ 2021–2027

#### UTLYSNING

Under året har programperiodens första utlysningar genomförts, totalt 29, varav 24 inom programområde A.

#### BESLUT INKLUSIVE BEREDNING

Under 2022 togs 158 beslut. Av dessa var 60 procent bifallsbeslut.

#### PROJEKTUPPFÖLJNING

Eftersom inget projekt startat före december månad finns ännu inget att rapportera.

### Svenska ESF-rådets prestationer för Europeiska socialfonden 2014–2020

#### UTLYSNING

Under året har elva utlysningar genomförts, varav två som tilläggsutlysningar. En tilläggsutlysning riktar sig till redan beviljade projekt och kan ge möjlighet till en förlängning av projektperioden eller utökning av projektets budget.

#### BESLUT INKLUSIVE BEREDNING

Under 2022 togs 135 beslut, vilket är nästan dubbelt så många som föregående år. Det beror framför allt på de utlysningar vi gjort inom Care. 67 procent var bifallsbeslut.

#### PROJEKTUPPFÖLJNING

Antal beslut i utbetalningsärenden har minskat något jämfört med föregående år vilket är naturligt då vi närmar oss slutet på programperioden och antalet pågående projekt successivt blir färre.

Två projekt har avbrutits under 2022, till skillnad från hela tio föregående år. Inget projekt har hävts under året och för hela programperioden har endast tre projekt hävts.

**Tabell 22** Svenska ESF-rådets prestationer för Europeiska socialfonden 2014–2020

Prestation	2022	2021	2020
Utlysning	11	18	78
Beslut inklusive beredning	135	68	379
Projektuppföljning, varav:	3 243	3 641	3 328*
- beslut om utbetalning	3 152	3 527	3 214
- beslut om förskott	1	3	5
- beslut om tilläggsbeslut	22	39	35
- beslut om återkrav	68	72	74
- beslut om hävning	0	0	0
- beslut om att avbryta	2	9	7

\*I årsredovisningen för 2020 redovisas 3 329, men vid kontroll i EBS är det 3 328.

**Svenska ESF-rådets prestationer för Fead****UTLYSNING**

Inga utlysningar har gjorts under 2022.

**BESLUT INKLUSIVE BEREDNING**

Inga beslut har tagits under 2022.

**PROJEKTUPPFÖLJNING**

Under 2022 utfördes sex utbetalningar och två beslut om återkrav avseende de tre projekt som avslutades 2021.

**Svenska ESF-rådets prestationer för brexitjusteringsreserven****UTLYSNING**

Tre utlysningar avseende medel från brexitjusteringsreserven har öppnats 2022.

**BESLUT INKLUSIVE BEREDNING**

Under 2022 har tio beslut tagits. Av dessa var 80 procent bifallsbeslut.

**PROJEKTUPPFÖLJNING**

Under året har inga utbetalningar beviljats. Inga projekt har hävts eller avbrutits.

**Tabell 23** Svenska ESF-rådets prestationer för Fead

Prestation	2022	2021	2020
Utlysning	0	0	0
Beslut inklusive beredning	0	0	0
Projektuppföljning, varav:	8	39	46
- beslut om utbetalning	6	38	34
- beslut om förskott	0	0	0
- beslut om tilläggsbeslut	0	0	2
- beslut om återkrav	2	1	10
- beslut om hävning	0	0	0
- beslut om att avbryta	0	0	0



### **Svenska ESF-rådets uppdrag som nationell kontaktpunkt för EaSI**

Under 2022 har fokus varit att färdigställa avtalet med EU-kommissionen samt att etablera en webbsida och en helpdesk. Under året har Svenska ESF-rådet deltagit på det första eventet som representanter av den nationella kontaktpunkten för EaSI i Sverige. Vidare deltog Svenska ESF-rådet på studiebesök i Sverige av det europeiska kompetenscentret för social innovation. Programmet omfattade deltagande och presentationer av representanter för organisationer som jobbar med social innovation samt projektbesök. Besöket anordnades av Föreningen Norden och policysamordnare för utbildning inom Östersjöstrategin. Svenska ESF-rådet kunde därmed förena uppdraget att vara nationell kontaktpunkt för EaSI i Sverige med regeringsuppdraget inom Östersjöstrategin samt uppdraget att förvalta Europeiska socialfonden+ i Sverige (Programområde E).

### **Myndighetssamverkan för kompetensförsörjning och livslångt lärande**

Kompetensförsörjning och livslångt lärande är ett komplext område och som berör flera politikområden. En grupp av nationella myndigheter har därför sedan 2020 valt att samverka och hantera kompetens- och utbildningsfrågor mer sammanhållet.

De organisationer som ingår i samverkansgruppen är Arbetsförmedlingen, Myndigheten för yrkeshögskolan (MYH), Skolverket, Svenska ESF-rådet, Tillväxtverket, Universitet- och högskolerådet (UHR) samt Universitetskanslersämbetet (UKÄ). Verket för innovationssystem (Vinnova) följer arbetet och har under året bidragit med processtöd. Även Folkbildningsrådet, som inte är en myndighet, har deltagit i samverkan.

Under 2022 har regeringen formaliserat samverkan genom förändringar i samverkande myndigheters instruktioner eller regleringsbrev. Instruktionen innebär att myndigheterna ska skapa långsiktiga strukturer för samverkan och att stärka förutsättningarna för en effektiv kompetensförsörjning. För Svenska ESF-rådet trädde instruktionen om samverkan med ovanstående myndigheter i kraft den 1 dec 2022.

Svenska ESF-rådet deltar i styrgruppen med en ordinarie representant samt en ersättare. Därutöver har representanter från Svenska ESF-rådet även deltagit i ett antal projektgrupper under året. Arbetet i en av projektgrupperna resulterade i att Svenska ESF-rådet valde att lysa ut medel för förstudier med fokus på lärcentra. Tio ansökningar inkom varav fem beviljades medel.



## Åtterrporteringskrav och översikt regeringsuppdrag

### ÅTERRAPPORTERINGSKRAV ENLIGT REGLERINGSBREV 2022

#### **Brexitjusteringsreserven**

Svenska ESF-rådet ska, i samarbete med andra myndigheter där så krävs, möjliggöra alla nödvändiga led i handläggningen och utbetalningen av bidrag från brexitjusteringsreserven. Svenska ESF-rådet ska till Regeringskansliet (Näringsdepartementet och Arbetsmarknadsdepartementet) redovisa den samlade hanteringen och hur arbetet fortskrider. Detta gäller även informationen till allmänheten om bidraget.

Redovisas på sida 31.

#### **Jämställdhetsintegrering**

Svenska ESF-rådet ska, utifrån uppdraget i regleringsbrevet för 2021, fortsätta utveckla arbetet med att bidra till målen för jämställdhetspolitiken (skr. 2016/17:10), i synnerhet delmålen ekonomisk jämställdhet och jämställd utbildning. Svenska ESF-rådet ska redovisa uppnådda resultat i verksamheten av det arbetet.

Det övergripande målet med arbetet som rör jämställdhetsintegrering är att bidra till de jämställdhetspolitiska delmålen ekonomisk jämställdhet och jämställd utbildning. Som en del av återrporteringen till regeringen av uppdraget kring jämställdhetsintegrering har myndigheten sedan tidigare formulerat fem utvecklingsområden i ett inriktningsdokument. Årets resultat för dessa utvecklingsområden följer nedan.

#### **Tydliga program mål**

Under året har mål för de horisontella principerna (jämställdhet, tillgänglighet och icke-diskriminering) arbetats fram. Beslut om dessa är planerat i början av 2023. Målen ska sedan kopplas samt bidra till de jämställdhetspolitiska delmålen i samband med planering, genomförande och uppföljning av Europeiska socialfonden+ 2021–2027 (ESF+) under programperioden. Myndighetens bidrag till de jämställdhetspolitiska delmålen utgörs till stor del av de insatser som genomförs med stöd från ESF+. De horisontella principerna finns med i urvalskriterierna som samtliga stödsökande behöver beakta. I de fall projekten identifierar en eller flera horisontella principer som sin huvudinriktning ska även specifika mål till dessa formuleras.

#### **Utlysningar som verktyg**

Stödsökande behöver beakta de horisontella principerna vid sina ansökningar då detta är en del av urvalskriterierna som används vid beredning och bedömningar av ansökningar. I samtliga utlysningar inom ESF+ för programperioden 2021–2027 är det ett tydligt formulerat krav. Detta sker i problemformulering, projektmål samt metod- och tillvägagångssätt. Det är vid utlysningarna Svenska ESF-rådet kan instruera och vägleda stödsökande till hur och varför de horisontella principerna, och därigenom även de jämställdhetspolitiska målen är integrerade delar inom Socialfonden.

#### **Systematiserad uppföljning och utvärdering**

En förändringsteori har tagits fram kopplat till de framtagna, men ej ännu beslutade programmålen för horisontella principer. Indikatorer kommer att identifieras till förändringsteorin. De ligger sedan till grund för uppföljning och analyser som i ett senare skede kan ge upphov till fördjupade studier i de fall det bedöms som strategiskt viktigt. För ESF+ 2021–2027 finns en indikatormodell framtagen, i den finns ett antal indikatorer som avser jämställdhet. Indikatorerna redovisas till regeringen tre gånger per år i socialfondsrapporten.

#### **Ändamålsenligt stöd specifikt till**

##### **samordnare och ekonomer**

Svenska ESF-rådet har tagit fram stöd till samordnare för att kunna informera och stötta projektägare i arbetet med horisontella principer för ESF+ 2021–2027. Det har genomförts genom handledning kring varje process. I samtliga avsnitt är horisontella principer en del. Där framgår hur projekten ska arbeta med dem, då de även är en del av urvalskriterierna för att kunna ansöka om, och bedriva projekt. Utbildning har hållits för samordnare inom de olika delarna i processerna så som *Utlysning*, *Ansökan om stöd* samt *Beredning* och där har horisontella principer funnits med. Vi har tagit fram texter med exempel kring varje princip och hur stödsökande kan tänka kring dem på myndighetens externa hemsida. Dessa fungerar även som stöd internt.

Myndigheten har genomförts en utbildningsinsats på myndigheten med fokus på horisontella principer med syfte att öka kompetensen hos samordnare på myndigheten.

#### **Ändamålsenligt stöd till projektägare**

Myndigheten har publicerat texter med exempel kring varje horisontell princip och hur stödsökande kan tänka kring dem på Svenska ESF-rådets externa webbplats. Interna utbildningar har genomförts med syfte att samordnare ska kunna ge information till stödsökande kring horisontella principer. Detsamma gäller all handledning där horisontella principer finns med.

### Könsuppdelningsindex

Den svenska arbetsmarknaden kan betraktas som relativt jämställd. Däremot är det förhållandevis stora skillnader mellan kvinnor och män med avseende på vilka yrken de arbetar inom. Arbetsmarknaden kan på så sätt karaktäriseras som könsuppdelad.

Med könsuppdelning avses att kvinnor och män återfinns inom skilda branscher och yrken. Uppföljning av könsuppdelning för projektdeltagare görs året efter att deltagaren avslutat sin insats och det finns dessutom en tidsmässig eftersläpning i registren. Skalan går mellan 0 och 100. Index 0 innebär att kvinnor och män är lika väl representerade i alla yrkesgrupper. Ett index på 100 betyder att kvinnor och män är helt uppdelade och alltid befinner sig i olika yrken.

För indikatorn gäller tidigare arbetsökande deltagare inom programområde 2 och 3. Totalt ligger index för tidigare projektdeltagare på 40,6. Jämfört med hela befolk-

ningen är motsvarande index 51,2. Det lägsta indexet ser vi för ålderskategorin 20–34. Det gäller för både tidigare projektdeltagare och hela befolkningen. En analys av detta kan vara att unga människor är mer benägna att testa på olika yrken. Att vara ny på arbetsmarknaden kan ge fördelen att testa lite mer. För den som varit på arbetsmarknaden många år kan det förmodligen vara ett större steg att byta bransch. Den yngsta ålderskategorin är där Svenska ESF-rådet har flest deltagare i de olika projekten.

Index för socialfondsprojekt har ökat något, till skillnad mot index för hela befolkningen. Totalt sett är det trots detta relativt stor skillnad i resultat mellan deltagare i socialfondsfinansierade projekt och hela befolkningen. De senaste åren har trenden varit att könsuppdelningsindex ständigt förbättras inom socialfondsfinansierade projekt gentemot övriga arbetsmarknaden.

**Tabell 24** Könsuppdelningsindex<sup>5</sup> för sysselsatta deltagare i P02 och P03, 2022 och 2021

Ålder (år)	Index 2022	Jämförelsetal index Sveriges befolkning 2022	Index 2021	Jämförelsetal index Sveriges befolkning 2021
20–34	41,4	46,2	39,2	46,6
35–49	44,4	51,0	42,7	51,2
50–64	46,6	58,0	44,3	58,4
<b>Totalt</b>	<b>40,6</b>	<b>51,2</b>	<b>41,0</b>	<b>51,5</b>

### Agenda 2030

*Svenska ESF-rådet ska med utgångspunkt i det riksdagsbundna målet för Agenda 2030 redovisa resultat från myndighetens verksamhet som bidrar till genomförandet av agendan.*

Svenska ESF-rådet har sedan tidigare identifierat dessa delmål som de med störst bäring på myndighetens arbete med Socialfonden:

- att utrota extrema former av fattigdom (del av mål 1)
- del av mål 4 – att främja en inkluderande utbildning av god kvalitet
- del av mål 5 – att uppnå jämställdhet och alla kvinnors och flickors egenmakt
- del av mål 8 – att främja varaktig, inkluderande och hållbar ekonomisk tillväxt
- del av mål 10 – att minska ojämlikheten
- del av mål 17 – att stärka genomförandemedlen och återvitalisera det globala partnerskapet för hållbar utveckling.

Vid framtagandet av det nya programmet Europeiska socialfonden+ 2021–2027 (ESF+) har de horisontella principerna (jämställdhet, tillgänglighet och icke-diskriminering) genomsyrat samtliga delar. Principerna är samtidigt en del av de urvalskriterier som samtliga stödsökande behöver beakta vid en ansökan och arbeta utifrån. De horisontella principerna går att koppla till samtliga identifierade hållbarhetsdelmål. Stödsökande ska i problemanalys och projektmål identifiera utmaningar utifrån jämställdhet, tillgänglighet och icke-diskriminering. Utöver det ska stödsökande beskriva på vilket sätt de valda metoderna och tillvägagångssätten förhåller sig till perspektiven jämställdhet, tillgänglighet och icke-diskriminering. Urvalskriterierna syftar till att projekten ska arbeta för att bidra till de jämställdhets politiska delmålen och därigenom även hållbarhetsmålen.

Svenska ESF-rådet arbetar för en inkluderande arbetsmarknad och genomförandet av ESF+ förväntas bidra till genomförandet av målen för hållbar utveckling i Agenda 2030 genom att införliva de horisontella principerna.

5 SCB:s index för respektive åldersgrupp samt totalen beräknas var för sig. Totalen är därmed inte ett genomsnitt av de tre åldersgrupperna.

De horisontella principerna inom ESF+ finns beskrivna i stödmaterialet som tagits fram för programmet. Dessa går att koppla till hållbarhetsmålen, samt till de specifika målen som finns för varje programområde i ESF+.

### **Regional utvecklingspolitik med mera**

*Svenska ESF-rådet ska redovisa hur myndigheten har bidragit till genomförandet av den regionala utvecklingspolitiken och den sammanhållna landsbygdpolitiken. Utgångspunkter för rapporteringen ska vara regeringens skrivelse (2020/21:133) Nationell strategi för hållbar regional utveckling i hela landet 2021–2030 samt regeringens proposition (2017/18:179) En sammanhållen politik för Sveriges landsbygder. Redovisningen ska ske enligt anvisningar från Tillväxtverket.*

Redovisningen sker utifrån från nedanstående områden:

#### **1. Bidragit till genomförandet av den regionala utvecklingspolitiken och den sammanhållna landsbygdpolitiken**

Svenska ESF-rådet bidrar som förvaltande myndighet av socialfondsprogrammet 2014–2020 och ESF+ 2021–2027 till genomförandet av den regionala utvecklingspolitiken och den sammanhållna landsbygdpolitiken, främst inom områdena sysselsättning och kompetensförsörjning. En betydande del av programmedlen fördelas till insatser i NUTS2-regionerna. Fördelningen av regionala programmedel sker utifrån en modell som beaktar regionala förutsättningar som övervakningskommittén har fastställt. Under våren 2022 har regionalt utvecklingsansvariga färdigställt de regionala handlingsplanerna i samarbete med Svenska ESF-rådet. Handlingsplanerna bygger på en analys av regionala förutsättningar och anger prioriteringen för de regionala medlen. Svenska ESF-rådet har under året bjudit in regionerna till en dialog och en hearing om handlingsplanerna. Övervakningskommittén fastställde de regionala handlingsplanerna i augusti 2022. Under hösten har Svenska ESF-rådet lyst ut medel i samtliga regioner. Inriktningen på utlysningarna har förankrats med strukturfondspartnerskapen i respektive region.

#### **2. Dialog och samverkan med regioner och länsstyrelser**

Utöver samverkan som sker mellan Svenska ESF-rådet och regioner och länsstyrelser inom strukturfondspartnerskapen medverkar myndigheten i flera regionala samverkansgrupper. Svenska ESF-rådet deltar på regional nivå i kompetensförsörjningsarbetet genom deltagande i nätverk. Det finns även löpande dialog mellan regionalt utvecklingsansvariga och kontaktpersoner på regionkontoren.

Svenska ESF-rådet har deltagit i myndighetsnätverket för regional utveckling och landsbygdpolitik. Nätverket syftar bland annat till att stärka myndigheternas förmåga att bidra till hållbar utveckling i hela landet. Syftet är också att utveckla former för dialog och samverkan på lokal och regional nivå, samt att utbyta erfarenheter. Myndigheten medverkar vid regeringens *Forum för hållbar regional utveckling 2022–2030*. Forumet möjliggör dialog och samverkan med regionerna, regeringen och berörda statliga myndigheter.

Svenska ESF-rådet ser samarbetet med regioner som avgörande för att kunna genomföra programmen för Socialfonden. God dialog och samverkan säkerställer att utlysningar av projektmedel ligger i linje med regionala utvecklingsstrategier. Detta skapar förutsättningar för implementering och tillvaratagande av projektresultat.

#### **Informationssäkerhet**

*Svenska ESF-rådet ska övergripande redogöra för hur myndigheten har arbetat för att stärka sin informationssäkerhet och för hur den planerar för att möta framtida behov, bl.a. utifrån aktuella digitaliseringsinitiativ. Svenska ESF-rådet ska särskilt redogöra för åtgärder för att utveckla den interna styrningen och uppföljningen av informationssäkerhetsarbetet inkl. myndighetsledningens roll i detta.*

Under 2022 har arbetet särskilt inriktats på att analysera och skapa förutsättningar för ett systematiskt informationssäkerhetsarbete. Syftet är att skapa ett ledningssystem för informationssäkerhet som skapar enhetlighet och enar alla informationsägare och dess gemensamma IT-system. Vi har bland annat arbetat med följande insatser:

- Utveckling av befintliga policydokument.
- Analys och summering av myndighetsinformation som hanteras.  
All information har analyserats och summerats och utvecklats i en detaljerad informationshanteringsplan.
- Skapande av informationshanteringsplan.  
En utvecklad informationshanteringsplan med underlag till klassificering och riskhantering har tagits fram och implementerats. I planen finns tydlig information kring krav och förväntningar för varje riskhanteringsprocess där tydliga säkerhetsåtgärder arbetats fram. Incidenter och avvikelser följs upp och kan mätas.
- Ett ökat fokus på kontinuitetshantering genom att sätta upp och följa upp rutiner samt det löpande arbetet.

Under året har fokus även varit på att öka medarbetarnas kunskap och medvetenhet i syfte att minska sårbarhet. Medarbetarna har därför löpande genomgått kortare utbildningar inom området.

## Uppdrag enligt regleringsbrev 2022

### Resultatredovisning med mera

Svenska ESF-rådet ska senast den 25 mars, den 29 juli och den 28 oktober 2022 redovisa utvecklingen i det nationella socialfondsprogrammet med avseende på bl.a. aktivitets- och resultatindikatorer som anges i det operativa programmet. I detta sammanhang ska Svenska ESF-rådet även redovisa antalet projekt som har koppling till ett annat eller flera andra EU-program, eller andra finansieringsverktyg, i syfte att samordna insatserna. Denna redovisning ska ske med fördelning på respektive EU-program och finansieringsverktyg.

Rapportering har gjorts den 25 mars, 29 juli och den 28 oktober. Läs mer i särskilda rapporter med diarienummer 2022/00031.

### Minskade utsläpp från tjänsteresor

Svenska ESF-rådet ska redovisa hur myndigheten arbetar för att ta tillvara de erfarenheter av vad pandemin inneburit i fråga om minskade utsläpp från tjänsteresor. Myndigheten ska särskilt beskriva vad den kan göra för att fortsätta utveckla arbetssätt som innebär alternativ till fysiska möten och en allt mindre miljö- och klimatpåverkan, samtidigt som verksamhetens behov, myndighetens geografiska läge och andra förutsättningar beaktas. Svenska ESF-rådet ska redovisa uppföljningsbara mål för resande för 2025 i förhållande till 2019 på ett sätt som leder till mindre miljö- och klimatpåverkan. Redovisningen ska ske inom ramen för myndighetens miljöledningsarbete i enlighet med vad som gäller enligt förordningen (2009:907) om miljöledning i statliga myndigheter.

Redovisningen har skett till Naturvårdsverket den 21 februari 2023. Se diarienummer 2022/00522.

### Tidigare givna uppdrag i regleringsbrev eller särskilda regeringsbeslut

#### Energibesparingsåtgärder i statlig förvaltning

Svenska ESF-rådet fick i september i uppdrag av regeringen (F12022/02571) att, till och med den 31 mars 2023, vidta möjliga och lämpliga energibesparingsåtgärder.

Redovisas till Statens energimyndighet (Energimyndigheten) senast den 15:e dagen varje månad eller, om denna dag infaller på en lördag eller söndag, nästa vardag. Den första redovisningen ska ske i oktober 2022 och den sista i april 2023. Vi ska vid redovisningstillfället i oktober 2022 även redovisa mängden köpt el i september 2018.

Rapportering har gjorts oktober, november och december, se diarienummer 2022/00411.

#### Uppdrag till EU-medelsförvaltande myndigheter avseende förvaltningsförklaringar

Svenska ESF-rådet har i uppdrag att till regeringen senast den 1 mars årligen lämna den förvaltningsförklaring som upprättas för respektive fondprogram och budgetår enligt regeringsbeslut Fi2016/04123/BAEU.

Rapporteras årligen den 1 mars till Finansdepartementet.

Rapportering har gjorts den 2 mars. Läs mer i särskild rapport med diarienummer 2022/00111.

#### Uppdrag att förbereda för att vara förvaltande myndighet och redovisningstjänst för ett nationellt socialfondsprogram för perioden 2021–2027

Regeringen uppdrar åt Rådet för Europeiska socialfonden i Sverige (Svenska ESF-rådet) att förbereda och vidta de åtgärder som behövs för att fr.o.m. den 1 januari 2021 vara förvaltande myndighet inklusive redovisningstjänst för ett nationellt program, med åtta regionala handlingsplaner, inom Europeiska socialfonden plus (socialfondsprogram) för perioden 2021–2027 enligt regeringsbeslut A2020/00819/A.

Under 2022 har Svenska ESF-rådet lämnat önskemål om förändringar inför den nationella förordningen samt hade tillsammans med de andra fondmyndigheterna en dialog med Näringsdepartementet under framtagandet för att säkerställa att förordningen skulle bli tillämplig för alla fonderna. Myndigheten har tagit fram allmänna beslutsvillkor som ska gälla för samtliga projekt som beviljas medel inom ramen för ESF+. Vi har i dialog med externa aktörer arbetat fram en nationell handlingsplan och myndigheten har även kvalitetssäkrat de regionala handlingsplanerna som har beslutats av övervakningskommittén. Övervakningskommittén har även godkänt de urvalskriterier och den fördelningsmodell som tagits fram. Modeller för medfinansiering och indikatorer har beslutats.

Myndigheten har arbetat intensivt med utvecklingen av ärendehanteringssystemet EBS+ parallellt med framtagandet av en intern handbok med rutinbeskrivningar till handläggare. Interna utbildningsinsatser kopplat till de olika modulerna i EBS+ har hållits. Stödmaterial till stödsökande samt projektägare har publicerats på externwebben. Webinarier för externa aktörer har genomförts i syfte att ge kunskap kring de olika programområdena och förutsättningar för att söka medel.

**Uppdrag att fortsätta ta emot nyanlända arbets sökande för praktik 2021–2023 samt uppgift att fortsätta ta emot personer med funktionsnedsättning som medför nedsatt arbetsförmåga för praktik 2021–2023**

Regeringen uppdrar åt Rådet för Europeiska socialfonden i Sverige (Svenska ESF-rådet) att under perioden den 1 januari 2021–31 december 2023 fortsätta ställa praktikplatser till förfogande åt Arbetsförmedlingen och ta emot nyanlända arbets sökande från Arbetsförmedlingen för praktik, enligt regeringsbeslut Fi2020/04960.

Redovisas till Statskontoret senast den 1 april 2021, 1 april 2022, 1 april 2023 samt den 15 februari 2024 hur uppgiften genomförs och vilka resultat som nåtts enligt instruktion från Statskontoret.

Regeringen uppdrar åt Rådet för Europeiska socialfonden i Sverige (Svenska ESF-rådet) att under perioden den 1 januari 2021–31 december 2023 fortsätta ställa praktikplatser till förfogande åt Arbetsförmedlingen och att från Arbetsförmedlingen ta emot arbets sökande personer med funktionsnedsättning som medför nedsatt arbetsförmåga för praktik, enligt regeringsbeslut A2020/02583.

Redovisas till Statskontoret senast den 1 april 2021, 1 april 2022, 1 april 2023 samt den 15 februari 2024 hur uppgiften genomförs och vilka resultat som nåtts enligt instruktion från Statskontoret.

Under hösten 2022 har förberedelser för att ta emot praktikanter skett samt intervjuer med kandidater genomförts. Planen är att huvudkontoret i Gävle tar emot praktikanter i början av 2023.

Redovisningarna har skett till Statskontoret, se diarienummer 2020/00867 och diarienummer 2020/00858.

**Uppdrag att vara nationell kontaktpunkt för EU:s program för sysselsättning och innovation (EaSI) för programperioden 2021–2027**

Svenska ESF-rådet ska (enligt regleringsbrev 2021 A2021/01603) vara nationell kontaktpunkt för EU:s program för sysselsättning och innovation (EaSI) för programperioden 2021–2027 i enlighet med Europaparlamentets och Rådets förordning (EU) 2021/1057 av den 24 juni 2021 om inrättande av Europeiska socialfonden+ (ESF+) och om upphävande av förordning (EU) nr 1296/2013.

Redovisas på sida 32.

**Förlängd tid för uppgiften att medverka i genomförandet av Europeiska unionens strategi för Östersjöregionen**

Svenska ESF-rådet ska årligen rapportera regeringsuppdraget om att genomföra EU:s Östersjöstrategi enligt regeringsbeslut SB2020/01471.

Redovisas till Arbetsdepartementet senast den 31 januari 2022.

ESF-rådet har arbetat med syfte att sprida kunskap och öka intresset för utvecklingsarbete i Östersjöregionen. Svenska ESF-rådet har verkat för att synliggöra kopplingen mellan Östersjöstrategin och Europeiska socialfonden+ 2021–2027 (ESF+). Detta genom exempelvis deltagande och presentation av ESF+ på kick-off möte för det svenska ordförandeskapet av EU:s strategi för Östersjöregionen. På operativ nivå har en utlysning för finansiering av förstudier med inriktning på transnationellt samarbete genomförts. Tio projekt beviljades medel varav fyra som valde inriktningen transnationellt samarbete inom ramen för Östersjöstrategin. Här finns nya aktörer som vill arbeta med strategin inom ramen för socialfondsprogrammet. Därbland Sjöfartsverket som har ett regeringsuppdrag och samordningsuppdrag för policy-område SAFE i enlighet med handlingsplanen för Östersjöstrategin.

Läs mer i särskild rapport med diarienummer 2019/00613.

**Uppdrag att vara ansvarig myndighet för förvaltningen av brexitjusteringsreserven**

Regeringen uppdrar åt Rådet för Europeiska socialfonden i Sverige (Svenska ESF-rådet) att vara ansvarig myndighet för förvaltningen av bidrag från brexitjusteringsreserven i enlighet med Europaparlamentets och Rådets förordning (EU) 2021/1755 av den 6 oktober 2021 om inrättande av brexitjusteringsreserven. Svenska ESF-rådet ska därutöver fullgöra de uppgifter för Sverige som medlemsstat som följer av artiklarna 10, 11, 13, 14.1 b), c), e), f) och g), 15 och 16 i förordningen, enligt regeringsbeslut A2021/02046.

Redovisas på sida 31.

**Uppdrag att förbereda för stöd från brexitjusteringsreserven**

Regeringen ger Rådet för Europeiska socialfonden i Sverige (Svenska ESF-rådet) i uppdrag att förbereda för stöd från brexitjusteringsreserven till fiskerinäringen, till övriga näringslivet med anledning av ökad regelbörda och till statliga myndigheter, i enlighet med Europaparlamentets och rådets förordning (EU) 2021/1755 av den 6 oktober 2021 om inrättande av brexitjusteringsreserven, enligt regeringsbeslut N2021/02868.

Redovisas på sida 31.

## Kompetensförsörjning

Vår kompetensförsörjning utgår från vårt uppdrag och vår målsättning är att ha rätt antal medarbetare med förmåga, kompetens och förutsättningar att lösa de uppgifter som finns inom myndigheten. Kompetensförsörjningen av myndigheten är en förutsättning för att vi ska klara vårt uppdrag. Vår bedömning är att vi klarat att kompetensförsörja vår organisation med den kompetens som behövs för att utföra vårt uppdrag.

### Attrahera och rekrytera

Totalt under 2022 har 28 medarbetare rekryterats till myndigheten och 42 tjänster har utannonserats. Till 28 tjänster har det funnits sökande med efterfrågad utbildning och arbetslivserfarenhet. Vi har trots en hård konkurrens om kompetens klarat av att rekrytera den kompetens vi behöver för att fullfölja vårt uppdrag.

Under 2022 har personalomsättningen ökat något i förhållande till tidigare år, troligen en effekt efter covid-19-pandemin.

### Utveckla och behålla

Vi bedömer att en attraktiv arbetsgivare erbjuder medarbetare en god arbetsmiljö med möjligheter till utveckling och påverkan på den egna situationen. Att få vara delaktig både i beslut och i sin egen utveckling bidrar också.

Vi eftersträvar att vara en attraktiv arbetsgivare som har ändamålsenliga lokaler, så att våra medarbetare trivs och kan utvecklas. Våra arbetsplatser möjliggör genom ett aktivitetsbaserat arbetssätt en arbetsplats och arbetsmiljö anpassad till olika behov och krav. Särskilt viktigt är det att arbetsplatsen är ett ställe där vi tillsammans utvecklar och förbättrar vår verksamhet. I syfte att möjliggöra ett flexiblare arbete för våra medarbetare ges de flesta medarbetarna möjlighet att arbeta på distans upp till två dagar per vecka.

Vid flera tillfällen under 2022 har myndighetens medarbetare erbjudits interna seminarier, så kallade kunskapsstimmar. Huvudsyftet med tillfällena har varit att sprida och synliggöra tillgänglig forskning och andra expertkunskaper som berör Svenska ESF-rådets uppdrag. Det är ett led i att utveckla myndighetens interna analysverksamhet och stärka myndigheten i omvärldspolitiska frågor. Seminarierna har bland annat handlat om horisontella principer, programutvärdering Fead, segregationsbarometern, klusterutvärdering kring digitalisering i vården, förstudie om sexuella trakasserier samt mutor, jäv och korruption.

Under året har digitala utbildningar kombinerats med fysiska utbildningar. Som ett led i vårt arbete med en effektiv förvaltning genom digitala arbetssätt har alla medarbetare på Svenska ESF-rådet genomfört en utbildning i effektiva möten.

Under 2022 har arbetet fortsatt med att upprätthålla en god arbetsmiljö. Myndigheten genomför regelbundet arbetsmiljöenkäter under året vilka visar på att medarbetarna upplever en god arbetsmiljö. Områden som mäts är bland annat: tydlighet i arbetsrollen, hanterbar arbetsbelastning, arbetsplats och utrustning, ledning samt socialt stöd och klimat samt arbetstillfredsställelse. Varje modul har mätts två gånger under året och totalt har sex enkäter skickats ut och den genomsnittliga svarsfrekvensen var 86 procent. Inom alla områden har medarbetarna upplevt att resultatet varit bra eller mycket bra på myndighetsnivå. Enheter med fler än sex svarande har fått ett resultat som har diskuterats på enheten.

Då det framkom att enstaka medarbetare upplevt kränkningar och diskriminering genomfördes två fördjupande enkäter med frågor kring det. Myndigheten är tydlig med att nolltolerans gäller för kränkningar och diskriminering och varje anmälan tas på allvar. Under 2022 inkom dock ingen formell anmälan. Myndigheten fortsätter att arbeta aktivt med den här frågan.

Myndigheten delar våra lokaler med Tillväxtverket och därför genomfördes under 2022 gemensamma fysiska skyddsronder. Inför skyddsronderna skickades en enkät ut till medarbetarna för att ta reda på medarbetarnas upplevelse av den fysiska arbetsmiljön. Samarbetet bedömdes som lyckat av skyddsombud och chefer vilket gör att de kommer fortsätta 2023.

Ur ett jämställdhetsperspektiv är bedömningen att Svenska ESF-rådet står sig väl baserat på att vi får goda resultat i Nyckeltalsinstitutets kvantitativa kartläggning av jämställdheten, jämställdhetsindex.

### Personalsammansättning

Den 31 december 2022 hade myndigheten totalt 148 medarbetare. Av dessa är 143 tillsvidareanställda och 5 visstidsanställda. Antalet tillsvidareanställda har ökat och visstidsanställda har minskat något. Ökningen av antalet anställda är främst en följd av att verksamhetens uppdrag ökat genom vårt nya uppdrag om brexitjusteringsreserven.

### Åldersfördelning

Medelåldern bland våra medarbetare är 48 år, inklusive de som är visstidsanställda. Medelåldern har höjts marginellt jämfört med föregående år. Skälen till detta är krav på relevant arbetslivserfarenhet och akademisk utbildning finns för de flesta funktioner inom Svenska ESF-rådet.

**Tabell 25** Åldersfördelning i procent

	2022	2021	2020
Andel under 30 år	2	0,7	0,8
Varav andel kvinnor	33	0	0
Varav andel män	67	100	100
Andel mellan 30–49 år	53	57	59
<b>Varav andel kvinnor</b>	<b>63</b>	<b>63</b>	<b>62</b>
Varav andel män	37	37	38
<b>Andel över 50 år</b>	<b>45</b>	<b>42</b>	<b>40</b>
Varav andel kvinnor	61	62	70
Varav andel män	39	38	30



## Personalstatistik

Antalet medarbetare har ökat främst beroende på ett nytt uppdrag med brexitjusteringsreserven.

**Tabell 26** Antal årsarbetskrafter och medelantal anställda

	2022			2021			2020		
	Kvinnor	Män	Totalt	Kvinnor	Män	Totalt	Kvinnor	Män	Totalt
Antal årsarbetskrafter	78,5	50,3	128,8	76,8	45,2	122	73,2	45,6	118,8
Medelantal anställda	89	56	145	83	50	133	84	49	132

Avgångsorsakerna varierar men är främst övergång till annan arbetsgivare (oftast annan statlig anställning eller annan offentlig verksamhet) samt tidsbegränsade anställningar som löpt ut.

**Tabell 27** Personalomsättning

	2022	2021	2020
Personalomsättning i procent	12	10	11
Antal rekryteringar	29	18	13
Antal avgångar	18	13	15

Sammansättningen av män och kvinnor är vid årets slut 62 procent kvinnor och 38 procent män. Ambitionen är könsfördelning motsvarande 60/40.

**Tabell 28** Könsfördelning per kompetenskategori, antal och andel

Kompetenskategori	2022		2021		2020		2020		2020		2020	
	K	%	M	%	K	%	M	%	K	%	M	%
Kärn	55	63	32	37	48	59	34	41	45	58	32	42
Stöd	30	63	18	38	31	70	13	30	34	76	11	24
Ledning	7	54	6	46	6	55	5	45	6	60	4	40
<b>Totalt</b>	<b>92</b>	<b>62</b>	<b>56</b>	<b>38</b>	<b>85</b>	<b>62</b>	<b>52</b>	<b>38</b>	<b>85</b>	<b>64</b>	<b>47</b>	<b>36</b>

Den totala sjukfrånvaron har ökat något. Vi bedömer att det är en effekt av att distansarbetet har minskat till följd av covid-19-pandemins slut. Minskningen för sjukfrånvaron som överstiger 60 dagar beror på flera olika faktorer.

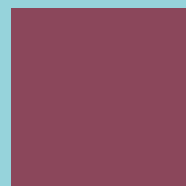
**Tabell 29** Sjukfrånvaro i procent

	2022	2021	2020
Totalt	3,06	2,66	2,97
Andel 60 dagar eller mer	52,81	64,9	61,9
Kvinnor	3,76	2,45	3,9
Män	2,00	3,00	1,45
Anställda <29 år *	-	-	-
Anställda 30–49 år	3,13	2,94	3,71
Anställda 50–år	3,05	2,33	2,0

\* Under 10 medarbetare redovisas inte. Förordningen om årsredovisning och budgetunderlag (2000:605) 7:3.



# Finansiell redovisning



## Finansiell redovisning

### Resultaträkning

(Tusen kronor)	Not	2022	2021
<b>VERKSAMHETENS INTÄKTER</b>			
Intäkter av anslag	1	163 661	145 017
Intäkter av avgifter och andra ersättningar	2	2 156	4 030
Intäkter av bidrag	-	93	0
Finansiella intäkter	3	160	0
<b>Summa</b>	-	<b>166 070</b>	<b>149 047</b>
<b>VERKSAMHETENS KOSTNADER</b>			
Kostnad för personal	4	-110 977	-101 222
Kostnad för lokaler	-	-11 695	-11 568
Övriga driftkostnader	5	-40 155	-32 908
Finansiella kostnader	6	-60	-5
Avskrivningar och nedskrivningar	7	-3 183	-3 344
<b>Summa</b>	-	<b>-166 070</b>	<b>-149 047</b>
<b>VERKSAMHETSUTFALL</b>	-	<b>0</b>	<b>0</b>
<b>UPPBÖRDSVERKSAMHET</b>			
Intäkter av avgifter m.m. som inte disponeras	8	2 570 087	1 156 443
Medel som tillförts statens budget från uppbördsverksamhet	9	-2 060 037	-1 234 727
<b>Saldo</b>	-	<b>510 050</b>	<b>-78 284</b>
<b>TRANSFERERINGAR</b>			
Medel som erhållits från statens budget för finansiering av bidrag	-	2 140 482	1 288 751
Lämnade bidrag	10	-2 139 127	-1 288 844
<b>Saldo</b>	-	<b>1 355</b>	<b>-94</b>
<b>ÅRETS KAPITALFÖRÄNDRING</b>	11	<b>511 405</b>	<b>-78 378</b>

**Balansräkning**

Tillgångar (tusen kronor)	Not	2022-12-31	2021-12-31
<b>IMMATERIELLA ANLÄGGNINGSTILLGÅNGAR</b>			
Balanserade utgifter för utveckling	12	8 842	2 295
Rättigheter och andra immateriella anläggningstillgångar	13	14	24
<b>Summa</b>	-	<b>8 856</b>	<b>2 319</b>
<b>MATERIELLA ANLÄGGNINGSTILLGÅNGAR</b>			
Förbättringsutgifter på annans fastighet	14	798	1 242
Maskiner, inventarier, installationer m.m.	15	2 628	3 640
<b>Summa</b>	-	<b>3 426</b>	<b>4 882</b>
<b>KORTFRISTIGA FORDRINGAR</b>			
Kundfordringar	-	0	80
Fordringar hos andra myndigheter	16	3 573	1 967
Övriga kortfristiga fordringar	17	231	2
<b>Summa</b>	-	<b>3 804</b>	<b>2 049</b>
<b>PERIODAVGRÄNSNINGSPOSTER</b>			
Förutbetalda kostnader	18	3 637	4 067
Övriga upplupna intäkter	19	1 684 105	952 790
<b>Summa</b>	-	<b>1 687 742</b>	<b>956 857</b>
<b>AVRÄKNING MED STASTSVERKET</b>			
Avräkning med statsverket	20	-4 538	-4 176
<b>Summa</b>	-	<b>-4 538</b>	<b>-4 176</b>
<b>KASSA OCH BANK</b>			
Behållning räntekonto i Riksgäldskontoret	21	24 674	24 414
<b>Summa</b>	-	<b>24 674</b>	<b>24 414</b>
<b>SUMMA TILLGÅNGAR</b>	-	<b>1 723 965</b>	<b>986 345</b>

**Balansräkning**

<b>Kapital och Skulder (tusen kronor)</b>	<b>Not</b>	<b>2022-12-31</b>	<b>2021-12-31</b>
<b>MYNDIGHETSKAPITAL</b>			
Balanserad kapitalförändring	22	84 402	162 779
Kapitalförändring enligt resultaträkningen	23	511 405	-78 378
<b>Summa</b>	-	<b>595 807</b>	<b>84 402</b>
<b>AVSÄTTNINGAR</b>			
Övriga avsättningar	24	1 930	1 720
<b>Summa</b>	-	<b>1 930</b>	<b>1 720</b>
<b>SKULDER M.M.</b>			
Lån i Riksgäldskontoret	25	12 170	6 964
Andra långfristiga skulder	26	112 072	102 994
Kortfristiga skulder till andra myndigheter	27	7 416	5 584
Leverantörsskulder	28	5 723	7 745
Övriga kortfristiga skulder	29	1 791	164 999
<b>Summa</b>	-	<b>139 172</b>	<b>288 286</b>
<b>PERIODAVGRÄNSNINGSPOSTER</b>			
Upplupna kostnader	30	8 482	8 759
Oförbrukade bidrag	31	258	0
Övriga förutbetalda intäkter	32	978 317	603 179
<b>Summa</b>	-	<b>987 057</b>	<b>611 938</b>
<b>SUMMA KAPITAL OCH SKULDER</b>	-	<b>1 723 965</b>	<b>986 345</b>

**ANSVARSFÖRBINDELSER**

Inga ansvarsförbindelser finns.

## Anslagsredovisning

### Redovisning av anslag

Anslag (tusen kronor)	Not	Ingående överföringsbelopp	Årets tilldelning enligt regleringsbrev	Om disponerade anslags- belopp	Indragning	Totalt disponibelt belopp	Utgifter	Utgående överförings- belopp
--------------------------	-----	-------------------------------	---	---	------------	---------------------------------	----------	------------------------------------

#### Uo 09 4:7 Ramanslag

##### BIDRAG TILL UTVECKLING AV SOCIALT ARBETE MED MERA

ap.2 Fonden för europeiskt bistånd till dem som har det sämst ställt (Fead) 2014–2020 (ram)	33	561	1 239	0	-561	1 239	-889	351
ap.6 Fonden för europeiskt bistånd till dem som har det sämst ställt (Fead) 2014–2020 - nationell medfinansiering (ram)	34	99	219	0	-99	219	-157	62

#### Uo 14 1:5 Ramanslag

##### RÅDET FÖR EUROPEISKA SOCIALFONDEN I SVERIGE

ap.1 Rådet för Europeiska socialfonden i Sverige (ram)	-	2 709	136 864	0	0	139 573	-136 742	2 831
--	---	-------	---------	---	---	---------	----------	-------

#### Uo 14 1:6 Ramanslag

##### EUROPEISKA SOCIALFONDEN MED MERA FÖR PERIODEN 2014–2020

ap. 1 Europeiska socialfonden för perioden 2014–2020 (ram)	35	632 812	2 302 600	0	-632 812	2 302 600	-1 979 191	323 409
ap. 2 Sysselsättningsinitiativet för unga (ram)	36	4 621	18 000	0	-4 621	18 000	-15 222	2 778
ap. 3 Statlig medfinansiering av Europeiska socialfonden för perioden 2014–2020 (ram)	37	58 480	225 000	0	-58 480	225 000	-170 250	54 751

**Redovisning av anslag**

Anslag (tusen kronor)	Not	Ingående överföringsbelopp	Årets tilldelning enligt regleringsbrev	Om disponerade anslags- belopp	Indragning	Totalt disponibelt belopp	Utgifter	Utgående överförings- belopp
--------------------------	-----	-------------------------------	---	---	------------	---------------------------------	----------	------------------------------------

**Uo 14 1:7 Ramanslag****EUROPEISKA SOCIALFONDEN MED MERA FÖR PERIODEN 2014–2020**

ap. 1 Europeiska socialfonden plus m.m för perioden 2021–2027 (ram)	38	40 000	183 000	0	-40 000	183 000	0	183 000
ap. 2 Statlig medfinansiering av Europeiska socialfonden plus för perioden 2021–2027 (ram)	39	10 000	42 000	0	-10 000	42 000	0	42 000

**Uo 24 1:23 Ramanslag****BREXITJUSTERINGSRESERVEN**

ap. 1 Brexit- justeringsreserven	40	0	386 000	0	0	386 000	-1 694	348 306
-------------------------------------	----	---	---------	---	---	---------	--------	---------

<b>SUMMA ANSLAG</b>		<b>749 282</b>	<b>3 294 922</b>	<b>0</b>	<b>-746 573</b>	<b>3 297 631</b>	<b>-2 304 143</b>	<b>993 488</b>
---------------------	--	----------------	------------------	----------	-----------------	------------------	-------------------	----------------

## Finansiella villkor för anslagsposter

Anslagskredit (tusen kronor)	Beviljad	Utnyttjad
<b>Uo 14 1:5 ap 1</b>	4 105	0

Enligt regleringsbrevet disponerar Svenska ESF-rådet hela anslagskrediten på 4 105 tkr

<b>Uo 14 1:6 ap 1</b>	115 130	0
-----------------------	---------	---

Enligt regleringsbrevet disponerar Svenska ESF-rådet en anslagskredit på 115 130 tkr. Myndigheten disponerar inget ingående överföringsbelopp. Utbetalningar från anslagsposten tekniskt stöd avseende Ekonomistyrningsverkets kostnader för revision av det nationella socialfondsprogrammet för investering för tillväxt och sysselsättning, får sammanlagt för programperioden 2014–2020 uppgå till högst 7 000 tkr. Hittills har utbetalningar gjorts motsvarande 3 706 tkr för revisionskostnader avseende tekniskt stöd, där 585 tkr är hänförligt till 2022.

<b>Uo 14 1:6 ap 2</b>	900	0
-----------------------	-----	---

Enligt regleringsbrevet disponerar Svenska ESF-rådet en anslagskredit på 900 tkr. Myndigheten disponerar inget ingående överföringsbelopp.

<b>Uo 14 1:6 ap 3</b>	11 250	0
-----------------------	--------	---

Enligt regleringsbrevet disponerar Svenska ESF-rådet en anslagskredit på 11 250 tkr. Myndigheten disponerar inget ingående överföringsbelopp.

Från anslagsposten ska utbetalningarna göras inom:

Programområde 1 – Kompetensförsörjning får sammanlagt för perioden 2014–2020 uppgå till högst 811 151 tkr. Hittills har utbetalningar uppgått till 703 191 tkr, varav 122 188 tkr är hänförligt till 2022.

Programområde 2 – Öka övergångarna till arbete får sammanlagt för programperioden 2014–2020 uppgå till högst 670 351 tkr. Hittills har utbetalningarna uppgått till 554 674 tkr varav 46 128 tkr är hänförligt till 2022.

Nationell medfinansiering av tekniskt stöd avseende strukturfondspartnerskapets kostnader får sammanlagt för programperioden 2014–2020 uppgå till högst 18 498 tkr. Utbetalningarna har hittills uppgått till 14 053 tkr varav 1 933 tkr är hänförligt till 2022.

<b>Uo 14 1:7 ap 1</b>	9 150	0
-----------------------	-------	---

Enligt regleringsbrevet disponerar Svenska ESF-rådet en anslagskredit på 9 150 tkr. Myndigheten disponerar inget ingående överföringsbelopp.

<b>Uo 14 1:7 ap 2</b>	2 100	0
-----------------------	-------	---

Enligt regleringsbrevet disponerar Svenska ESF-rådet en anslagskredit på 2 100 tkr. Myndigheten disponerar inget ingående överföringsbelopp.

## Redovisning mot inkomsttitel

Inkomsttitel (tusen kronor)	2022	2021
<b>6414 001</b>		
Bidrag från Europeiska socialfonden 2014–2020*	1 174 068	1 209 074
<b>6414 002</b>		
Övrigt bidrag för sysselsättningsinitiativet för unga 2014–2020 *	-20 160	13 133
<b>6414 004</b>		
Bidrag från fonden för dem som har det sämst ställt 2014–2020	10 278	12 520
<b>6415 001</b>		
Bidrag från Europeiska socialfonden 2021–2027**	114 824	0
<b>6911 015</b>		
Brexitjusteringsreserven**	781 027	0
<b>SUMMA</b>	<b>2 060 037</b>	<b>1 234 727</b>

\*Bidragsbeloppen år 2021 påverkas av en rättelse avseende tidigare års inbetalningar mellan inkomstitlar 6414 001 och 6414 002. Totalt har 13 133 tkr omförts från inkomsttitel 6414 001 till 6414 002 under 2021.

Inkomsttitel 6414 001 samt 6414 002 för år 2022 har påverkats av en återbetalning för räkenskapsåret 2019/2020 med 147 004 tkr respektive 20 165 tkr

\*\* Europeiska socialfonden 2021–2027 och brexitjusteringsreserven startade år 2022



**Redovisning av beställningsbemyndigande**

Anslag/ Anslagsbenämning (tkr)	Not	Tilldelat bemyndigande	Ingående åtaganden	Utestående åtaganden	Utestående åtagandes fördelning per år	Utestående åtagandes fördelning per år	Utestående åtagandes fördelning per år	Utestående åtagandes fördelning per år
					2023	2024	2025	Slutår

**Uo 14 1:6 Ramanslag**

ap. 1 Europeiska socialfonden för perioden 2014–2020 (ram)	41	2 203 100	2 642 003	2 060 134	2 010 134	50 000	-	-
Villkor enligt regleringsbrev		2 203 100	-	-	2 153 100	50 000	-	2024

**Uo 14 1:6 Ramanslag**

ap.2 Sysselsättningsinitiativet för unga (ram)	42	8 100	19 192	3 970	3 970	0	-	-
Villkor enligt regleringsbrev		8 100	-	-	8 100	-	-	2024

**Uo 14 1:6 Ramanslag**

ap. 3 Statlig medfinansiering av Europeiska socialfonden för perioden 2014–2020 (ram)	43	251 800	302 280	205 806	205 806	-	-	-
Villkor enligt regleringsbrev		251 800	-	-	251 800	-	-	2024

**Uo 14 1:7 Ramanslag**

ap. 1 Europeiska socialfonden plus för perioden 2021–2027 (ram)	44	1 360 000	0	1 041 344	341 344	400 000	300 000	-
Villkor enligt regleringsbrev		1 360 000	-	-	400 000	640 000	320 000	2030

Anslag/ Anslagsbenämning (tkr)	Not	Tilldelat bemyndigande	Ingående åtaganden	Utestående åtaganden	Utestående åtagandes fördelning per år	Utestående åtagandes fördelning per år	Utestående åtagandes fördelning per år	Utestående åtagandes fördelning per år
					2023	2024	2025	Slutår

**Uo 14 1:7 Ramanslag**

ap. 2 Europeiska socialfonden plus för perioden 2021–2027 (ram)	45	340 000	0	278 456	91 456	107 000	80 000	-
Villkor enligt regleringsbrev	-	340 000	-	-	100 000	160 000	80 000	2030

**Uo 24 1:23 Ramanslag**

ap. 1 Brexitjusteringsreserven (ram)	46	153 000	0	1 228	1 228	-	-	-
Villkor enligt regleringsbrev	-	153 000	-	-	153 000	-	-	2023

<b>SUMMA</b>	-	<b>4 316 000</b>	<b>2 963 475</b>	<b>3 590 938</b>	<b>2 653 938</b>	<b>557 000</b>	<b>380 000</b>	-
--------------	---	------------------	------------------	------------------	------------------	----------------	----------------	---

**Redovisning av äldre beställningsbemyndigande**

Anslag/ Anslagsbenämning (tkr)	Not	Ingående åtaganden	Utestående åtaganden	Utestående åtagandes fördelning per år	Utestående åtagandes fördelning per år	Utestående åtagandes fördelning per år	Utestående åtagandes fördelning per år
				2023	2024	2025	Slutår

**Uo 9 4:7 Ramanslag**

ap.2 Fonden för europeiskt bistånd till dem som har det sämst ställt (Fead) 2014–2020 (ram)	47	1 801	0	-	-	-	-
Villkor enligt regleringsbrev 2019	-	26 100	-	-	-	-	2021

**Uo 9 4:7 Ramanslag**

ap.6 Fonden för europeiskt bistånd för dem som har det sämst ställt (Fead) 2014–2020 nationell medfinansiering (ram)	48	318	0	-	-	-	-
Villkor enligt regleringsbrev 2019	-	4 750	-	-	-	-	2021

<b>SUMMA</b>	-	<b>2 119</b>	<b>0</b>	<b>0</b>	<b>0</b>	<b>0</b>	-
--------------	---	--------------	----------	----------	----------	----------	---

Under år 2019 hade Svenska ESF-rådet bemyndigande för Fead men överskred det av Regeringen beslutade slutåret 2021 avseende detta bemyndigande genom att under 2019 ingå åtaganden för år 2022.

Svenska ESF-rådet har därför för året 2019 erhållit revisionsberättelse med reservation från Riksrevisionen.

Svenska ESF-rådet har under 2020 begärt ändring av äldre bemyndigandets slutår till 2022. Detta har inte beviljats, men Regeringen har i budgetproposition 2021 skrivit följande i frågan:

”Regeringen avser att använda beräknade medel för 2022 på anslag 4:7 Bidrag till utveckling av socialt arbete m.m. inom utgiftsområde 9 Hälsovård, sjukvård och social omsorg som avser de ekonomiska åtaganden som har ingåtts under 2019 och som avser 2022. Regeringen bedömer att frågan i övrigt har hanterats av Svenska ESF-rådet.”

### Tilläggsupplysningar och noter

Alla belopp redovisas i tusentals kronor (tkr) om inget annat anges. Till följd av detta kan summeringsdifferenser förekomma.

### Redovisningsprinciper

Svenska ESF-rådets bokföring följer god redovisningssed och förordningen (2000:606) om myndigheters bokföring samt Ekonomistyrningsverkets föreskrifter och allmänna råd till denna. Årsredovisningen är upprättad i enlighet med förordningen (2000:605) om årsredovisning och budgetunderlag samt Ekonomistyrningsverkets föreskrifter och allmänna råd till denna.

Efter brytdagen har fakturor överstigande 50 tkr bokförts som periodavgränsningsposter. Motsvarande beloppsgräns föregående år var 50 tkr.

Betalningar till och från EU har hanterats brutto på statens budget. Bruttoredovisningen innebär att samtliga medel från EU redovisas mot inkomstitlar och att samtliga utbetalningar av stöd redovisas mot anslag uppförda på statens budget.

### Kostnadsmässig anslagsavräkning

Programförskott som erhålls från EU i början på programperioden och som avräknas mot rekvisition i slutet av den sjuåriga programperioden bruttoredovisas som "Övriga förutbetalda intäkter".

Utestående rekvisitioner redovisas enligt gällande redovisningsprinciper där inbetalningarna som bedöms säkra redovisas som "Övriga kortfristiga fordringar".

Utestående skulder efter räkenskapsårets slut som regleras först vid programavslut redovisas som "Övriga långfristiga skulder". Utestående skulder har värderats till balansdagens kurs.

### Upplysningar avseende förfinansiering brexitjusteringsreserven

Svenska ESF-rådet har under 2022 erhållit förfinansiering från brexitjusteringsreserven. För att det ska finnas grund för att periodisera inbetald förfinansiering från kommissionen ska det tydligt framgå av villkoren att förskottet ska täcka framtida betalningar eller så behöver en väsentlighetsbedömning göras om förskottet kommer att täcka framtida betalningar. Stödet som ska utbetalas från reserven avser kostnader som uppstått under perioden 2020–2023. Svenska ESF-rådet har gjort bedömningen att cirka 84,3 miljoner kronor avser framtida kostnader 2023 och att cirka 81 miljoner kronor av förskottet inte kommer att nyttjas. Totalt har 165,3 miljoner kronor periodiserats som övriga förutbetalda intäkter i bokslutet, se not 32.

### Upplysningar för jämförelse

Svenska ESF-rådet justerar från och med 2017 årligen periodiserat belopp för avvikelser i medfinansieringsgraden i projekten för programperioden 2014–2020 (se not 8). Vid räkenskapsavslutet 2018/ 2019 uppstod en skuld till EU-kommissionen som inte reglerats. Reglering av skulden sker först vid programavslutet. Skulden har särredovisats som "Andra långfristiga skulder" se not 26.

Vid räkenskapsavslutet 2019/2020 uppstod en skuld till EU-kommissionen som betalats i februari 2022 till Kommissionen. Skulden särredovisade i bokslutet 2021 som "Övriga kortfristiga skulder" se not 29.

Under räkenskapsåret 2021 gjordes en rättelse mellan två inkomstitlar avseende inbetalningar för programperioden 2014–2020 som beräknats felaktigt tidigare år. Värdet för de felaktiga bokningarna uppgick till ett belopp av 13 133 tkr och omfördes under året.

- till inkomstittel 6414 002 Övrigt bidrag för sysselsättningsinitiativet för unga 2014–2020.
- från inkomstittel 6414 001 Bidrag från europeiska socialfonden 2014–2020

Justeringen har inte påverkat S-koden som är densamma för de båda inkomstitlarna.

Rättelsen har påverkat jämförelsesiffrorna i not i not 8, 9, 10, 11, 19, 22, 23 där beloppen i noterna har särredovisats per inkomstittel.

Noterna avseende EU-medel har påverkats 2022 av att Socialfonden 2014–2020 har utökats med områdena Care och React- EU. Medel avseende dessa områden redovisas tillsammans med övriga programområden inom Socialfonden 2014–2020. Samt att medel avseende brexitjusteringsreserven och Socialfonden 2021–2027 tillkommit. Arbetet med brexitjusteringsreserven samt Socialfonden 2021–2027 har försenats och beslut avseende utbetalning av medel till projekten sker först 2023.

Under hösten 2021 vattenskadades Gävles huvudkontor till följd av ett kraftigt regnoväder. Huvudkontoret totalrenoverades under hösten/vintern 2021 och renoveringsarbetet blev klart i början av år 2022. Hyresvärden har under denna tid reducerat hyran vilket påverkat jämförelsesiffrorna för hyresintäkterna och hyreskostnaderna under främst 2021, se not 2 samt posten lokalkostnader. En tillfällig mindre lokal har hyrts under denna tid. Posten övriga kostnader har också påverkats av kostnader i samband med översvämningen till exempel konsultstöd för hanteringen av administrationen kring vattenskadorna, jurist och flytt av möbler med mera.

### Upplysningar avseende samlokalisering av lokaler

Enligt tidigare avsiktsförklaring som tecknades 2018 skulle Myndigheten för arbetsmiljökunskap (Mynak) och Svenska ESF-rådet vara samlokaliserade i Gävles lokaler till och med 1 december 2023. Under år 2021 sade Myndigheten för arbetsmiljökunskap (Mynak) upp hyreskontraktet och lämnar efter överenskommelse Svenska ESF-rådets lokaler 31 december 2021. Enligt överenskommelsen har Mynak betalt hyra till och med 31 december 2022. Svenska ESF-rådet disponerar lokalerna tills vidare och därmed har ingen avsättning gjort för hyreskostnaderna 2023.

### Värderingsprinciper

#### ANLÄGGNINGSTILLGÅNGAR

Som anläggningstillgångar redovisas maskiner och inventarier som har ett anskaffningsvärde om minst 20 tkr och en beräknad ekonomisk livslängd som uppgår till lägst 3 år. Beloppsgränsen för förbättringsutgifter på annans fastighet är 100 tkr.

Utgifter för egenutveckling av IT-system samt förvärvade licenser och rättigheter som beräknas bli av betydande värde för verksamheten under kommande år redovisas som immateriell anläggningstillgång. Gränsen för betydande värde är satt till 100 tkr.

Avskrivning sker enligt linjär avskrivningsmetod. Avskrivning under anskaffningsåret sker från den månad tillgången tas i bruk.

### Tillämpade avskrivningstider

Typ av tillgång	Antal år
Egenutvecklade dataprogram, licenser, rättigheter, Datorer, kringutrustning, servrar	3-5
Inredningsinventarier, Maskiner och tekniska anläggningar, Bilar och andra transportmedel	5

Avskrivningstiden för förbättringsutgifter på annans fastighet uppgår till högst den återstående giltighetstiden på hyreskontraktet, dock lägst tre år.

### Omsättningstillgångar

Fordringar har tagits upp till det belopp som efter individuell prövning beräknas inkomma. Fordringar i utländsk valuta har värderats till balansdagens kurs.

### Skulder

Skulderna har tagits upp till nominellt belopp. Skulder i utländsk valuta har värderats till balansdagens kurs.

### ERSÄTTNINGAR OCH ANDRA FÖRMÅNER

Ledande befattningshavare / styrelseuppdrag (kronor)	Lön
Generaldirektör Håkan Forsberg	1 231 292

### Anställdas sjukfrånvaro

Uppgifter om sjukfrånvaro, se tabell 29 i resultatredovisningen.

**Noter (tusen kronor)**

Resultaträkning		2022	2021
<b>Not 1</b>	<b>Intäkter av anslag</b>		
	Förvaltningsanslag (Uo 14 1:5 ap 1)	136 742	123 286
	Tekniskt stöd Socialfonden*	25 226	21 731
	Tekniskt stöd brexitjusteringsreserven*	1 694	0
	<b>Summa</b>	<b>163 661</b>	<b>145 017</b>

\*Tekniskt stöd är förvaltningskostnader som belastar sakanslagen. Tekniskt stöd från Socialfonden återsöks genom rekvisition till EU-kommissionen. Tekniskt stöd från brexitjusteringsreserven betalas ut som ett schablonbelopp (flate rate) på totalt återsökta medel hos EU-kommissionen.

Resultaträkning		2022	2021
<b>Not 2</b>	<b>Intäkter av avgifter och andra ersättningar</b>		
	Intäkter enligt 4 § avgiftsförordningen		
	- avgiftsintäkter samlokalisering *	1 882	3 939
	Övriga intäkter av avgifter och andra ersättningar**	274	92
	<b>Summa</b>	<b>2 156</b>	<b>4 030</b>

\* Intäkterna avser intäkter för de lokaler där vi är samlokaliserade med Tillväxtverket och Myndigheten för arbetsmiljökunskap. Skillnaden mellan åren beror främst på att Tillväxtverket tagit över hyreskontraktet i Göteborg.

\*\* Försäkringsersättning för skador vid översvämning av kontoret i Gävle 254 tkr samt reavinst 20 tkr vid försäljning av 2 datorer.

Resultaträkning		2022	2021
<b>Not 3</b>	<b>Finansiella intäkter</b>		
	Ränteintäkt på lån i Riksgälden	160	0
	<b>Summa</b>	<b>160</b>	<b>0</b>

<b>Not 4</b>	<b>Kostnader för personal</b>		
	Lönekostnader (exkl. arbetsgivaravgifter, pensionspremier och andra avgifter enligt lag och avtal)	70 109	64 360
	Arbetsgivaravgifter, pensionspremier och andra avgifter enligt lag och avtal	37 865	33 997
	Övriga kostnader för personal	3 002	2 865
	<b>Summa</b>	<b>110 977</b>	<b>101 222</b>
	Varav arvode till ej anställd personal	0	10

<b>Not 5</b>	<b>Övriga driftskostnader</b>		
	Inköp av tjänster exklusive IT	20 853	14 689
	Driftkostnader IT	13 697	16 250
	Övriga driftkostnader	5 605	1 968
	<b>Summa</b>	<b>40 155</b>	<b>32 908</b>

Ökningen av inköp av tjänster exklusive IT beror på ett ökat konsultstöd inom utvecklingsprojekt samt mobiliseringsinsatser och utveckling för den nya programperioden 2021–2027.

Driftkostnaderna på IT minskar då större del än tidigare aktiveras på grund av utveckling av ny funktionalitet i ärendehanteringssystemet EBS+ för hantering av den nya programperioden 2021–2027.

Ökningen av övriga driftskostnader består till stor del av resekostnader som under 2021 var lägre på grund av covid 19-pandemin. I posten övriga driftskostnader ingår för år 2022 66 tkr reaförlust som avser utrangering av datautrustning samt personalskåp som utranterats på grund av skador i översvämningen av huvudkontoret i Gävle hösten 2021.

Resultaträkning		2022	2021
<b>Not 6</b>	<b>Finansiella kostnader</b>		
	Räntekostnad på räntekontot i Riksgäldskontoret	59	0
	Övriga finansiella kostnader	1	5
	<b>Summa</b>	<b>60</b>	<b>5</b>
<b>Not 7</b>	<b>Avskrivningar och nedskrivningar</b>		
	Avskrivning enligt plan	3 183	3 344
	Nedskrivning	0	0
	<b>Summa</b>	<b>3 183</b>	<b>3 344</b>
<b>Not 8</b>	<b>Intäkter av avgifter med mera som inte disponeras</b>		
	Fead, bidrag från EU	635	9 138
	Socialfonden 2014–2020, bidrag från EU	1 938 032	1 130 113
	Sysselsättningsinitiativet för unga, bidrag från EU	15 721	17 192
	Brexitjusteringsreserven (BAR)	615 700	0
	<b>Summa</b>	<b>2 570 088</b>	<b>1 156 443</b>
	<b>Intäkt avseende Socialfonden 2014–2020 har påverkats av:</b>		
	Ned- och avskrivna fordringar	-207	-1 603
	Valutakursförlust/valutakursvinst	-32 032	12 814
	Överfinansiering (+) från projekten	7 216	24 528
	Ej realiserad valutakursförlust/valutakursvinst	-8 980	7 156
	<b>Summa</b>	<b>-34 003</b>	<b>42 895</b>
	<b>Intäkten avseende Sysselsättningsinitiativet för unga har påverkats av:</b>		
	Ned- och avskrivna fordringar	0	0
	Valutakursförlust/valutakursvinst	374	-181
	Ej realiserad valutakursförlust	0	-125
	<b>Summa</b>	<b>374</b>	<b>-307</b>
	<b>Intäkten avseende Fead har påverkats av:</b>		
	Ned- och avskrivna fordringar	-14	0
	Valutakursförlust	-240	-38
	Ej realiserad valutakursförlust/valutakursvinst	0	0
	<b>Summa</b>	<b>-254</b>	<b>-38</b>

Se tilläggsupplysningar avseende rättelse tidigare år som påverkat 2021 års siffror.

Ökningen av intäkter av avgifter med mera som inte disponeras beror främst på det nya programområdet React-EU som ingår i Socialfonden 2014–2020 samt den nya reserven, brexitjusteringsreserven. Notens har även påverkats av återbetalning av skulden för räkenskapsåret 2019/2020 med 147 004 tkr (Socialfonden 2014–2020) respektive 20 165 tkr (Sysselsättningsinitiativet).

Resultaträkning		2022	2021
Not 9	<b>Medel som tillförts statens budget från uppbördsverksamhet</b>		
	Socialfonden 2014–2020, bidrag från EU	1 174 068	1 209 074
	Sysselsättningsinitiativet för unga, bidrag från EU	-20 160	13 133
	Fead, bidrag från EU	10 278	12 520
	Europeiska socialfonden+ 2021–2027 (ESF+)	114 824	0
	Brexitjusteringsreserven (BAR)	781 027	0
<b>Summa</b>		<b>2 060 037</b>	<b>1 234 727</b>

Avser EU medel med flerårig budgettram, se tilläggsupplysningar avseende rättelse tidigare år mellan socialfonden och sysselsättningsinitiativet för unga som påverkat 2021 års siffror. Ökningen av medel beror på erhållet förskott av React-EU (ingår i socialfonden 2014–2020) 95 467 tkr, årligt förskott av ESF+ 114 824 tkr, samt årligt förskott av brexitjusteringsreserven 781 027 tkr. Noten har även påverkats av återbetalning av skulden för räkenskapsåret 2019/2020 med 147 004 tkr (Socialfonden 2014–2020) respektive 20 165 tkr (Sysselsättningsinitiativet).

Resultaträkning		2022	2021
Not 10	<b>Lämnade bidrag</b>		
	<b>Utgiftsområde 14</b>		
	Europeiska socialfonden för perioden 2014–2020*	1 953 965	1 069 157
	Sysselsättningsinitiativet för unga*	15 222	20 880
	Statlig medfinansiering av Europeiska socialfonden för perioden 2014–2020	170 250	187 920
	Utgiftsområde 9		
	Fonden för europeiskt bistånd till dem som har det sämst ställt (Fead) 2014–2020*	889	9 176
	Fonden för europeiskt bistånd till dem som har det sämst ställt (Fead) 2014–2020 - nationell medfinansiering	157	1 619
	<b>Periodiseringsdifferens</b>		
	Årets förändring av utestående återkrav**	-1 355	94
<b>Summa</b>		<b>2 139 127</b>	<b>1 288 844</b>

Avser medel som finansieras med anslag från EU-budgeten. Innehåller även nedsättningar av återkrav till följd av felaktig hantering av projektmedel, år 2022 påverkades Fead med 14 tkr samt Europeiska socialfonden med 207 tkr, 2021 påverkades Europeiska socialfonden med 1 603 tkr. Ökning av lämnade bidrag beror främst på att lämnade bidrag inom programområdet React-EU som ingår i Socialfonden 2014–2020 ökat med 1 013 259 tkr.

\*Se tilläggsupplysningar avseende rättelse tidigare år mellan socialfonden och sysselsättningsinitiativet för unga som påverkat 2021 års siffror.

\*\*Periodiseringsdifferensen består av skillnaden i ingående och utgående återkrav.



<b>Resultaträkning</b>		<b>2022</b>	<b>2021</b>
<b>Not 11</b>	<b>Årets kapitalförändring</b>		
	Periodiseringsdifferens Socialfonden 2014–2020*	763 964	-78 961
	Periodiseringsdifferens Sysselsättningsinitiativet för unga*	35 882	4 059
	Periodiseringsdifferens Fead	-9 644	-3 382
	Periodiseringsdifferens Europeiska socialfonden+ 2021–2027 (ESF+)	-114 824	0
	Periodiseringsdifferens brexitjusteringsreserven (BAR)	-165 327	0
	Periodiseringsdifferenser transfereringsverksamhet**	1 355	-94
	<b>Summa</b>	<b>511 405</b>	<b>-78 378</b>

Periodiseringsdifferensen består av skillnaden mellan erhållna medel från EU, redovisade på inkomsttitel och utbetalda bidrag.

\*Se tilläggsupplysningar avseende rättelse tidigare år mellan socialfonden och sysselsättningsinitiativet för unga som påverkat 2021 års siffror som påverkat jämförelsesiffrorna för 2021.

\*\*Periodiseringsdifferensen består av skillnaden i ingående och utgående återkrav.

Balansräkning		2022-12-31	2021-12-31
<b>Not 12</b>	<b>Balanserade utgifter för utveckling</b>		
	Ingående anskaffningsvärde	59 842	59 400
	Årets anskaffningar *	7 480	442
	Årets försäljningar/utrangeringar, anskaffningsvärde	0	0
	<b>Summa anskaffningsvärde</b>	<b>67 323</b>	<b>59 842</b>
	Ingående ackumulerade avskrivningar	-57 547	-56 706
	Årets avskrivningar	-933	-841
	Årets nedskrivningar	0	0
	Årets försäljningar/utrangeringar, avskrivningar**	0	0
	<b>Summa ackumulerade avskrivningar</b>	<b>-58 480</b>	<b>-57 547</b>
	<b>Utgående bokfört värde</b>	<b>8 842</b>	<b>2 295</b>

\*Årets anskaffning avser främst utveckling av ny funktionalitet i ärendehanteringssystemet EBS+ för hantering av den nya programperioden 2021–2027.

Balansräkning		2022-12-31	2021-12-31
<b>Not 13</b>	<b>Rättigheter och andra immateriella anläggningstillgångar</b>		
	Ingående anskaffningsvärde	1 088	1 088
	Årets anskaffningar	0	0
	Årets försäljningar/utrangeringar, anskaffningsvärde	0	0
	<b>Summa anskaffningsvärde</b>	<b>1 088</b>	<b>1 088</b>
	Ingående ackumulerade avskrivningar	-1 064	-1 054
	Årets avskrivningar	-10	-10
	Årets försäljningar/utrangeringar, avskrivningar	0	0
	<b>Summa ackumulerade avskrivningar</b>	<b>-1 074</b>	<b>-1 064</b>
	<b>Utgående bokfört värde</b>	<b>14</b>	<b>24</b>

<b>Not 14</b>	<b>Förbättringsutgifter på annans fastighet</b>		
	Ingående anskaffningsvärde	2 220	1 621
	Årets anskaffningar	0	599
	Årets försäljningar/utrangeringar, anskaffningsvärde	0	0
	<b>Summa anskaffningsvärde</b>	<b>2 220</b>	<b>2 220</b>
	Ingående ackumulerade avskrivningar	-978	-558
	Årets avskrivningar	-444	-420
	Årets försäljningar/utrangeringar, avskrivningar	0	0
	<b>Summa ackumulerade avskrivningar</b>	<b>-1 422</b>	<b>-978</b>
	<b>Utgående bokfört värde</b>	<b>798</b>	<b>1 242</b>

Balansräkning		2022-12-31	2021-12-31
<b>Not 15</b>	<b>Maskiner, inventarier, installationer med mera</b>		
	Ingående anskaffningsvärde	12 002	12 712
	Årets anskaffningar*	856	2 521
	Årets försäljningar/utrangeringar, anskaffningsvärde**	-1 352	-3 231
	<b>Summa anskaffningsvärde</b>	<b>11 506</b>	<b>12 002</b>
	Ingående ackumulerade avskrivningar	-8 362	-9 510
	Årets avskrivningar	-1 796	-2 073
	Årets försäljningar/utrangeringar, avskrivningar**	1 281	3 221
	<b>Summa ackumulerade avskrivningar</b>	<b>-8 878</b>	<b>-8 362</b>
	<b>Utgående bokfört värde</b>	<b>2 628</b>	<b>3 640</b>

\*Årets anskaffning avser datautrustning och personalskåp till huvudkontoret i Gävle.

\*\* Årets försäljning/utrangering avser datautrustning samt personalskåp som utrangerats på grund av skador i översvämningen av huvudkontoret i Gävle hösten 2021.

Balansräkning		2022-12-31	2021-12-31
<b>Not 16</b>	<b>Fordringar hos andra myndigheter</b>		
	Fordran ingående mervärdesskatt	2 043	1 494
	Fordran skattekontot	0	0
	Kundfordringar – inomstatliga kunder	401	473
	Kundfordringar hos andra myndigheter (återkrav)	1 129	0
	<b>Summa</b>	<b>3 573</b>	<b>1 967</b>
<b>Not 17</b>	<b>Övriga kortfristiga fordringar</b>		
	Övriga fordringar anställda lönerelaterade	3	0
	Återkrav Socialfonden	1 356	2
	Återkrav övriga fonder	1	0
	Återkrav manuell korrigerig*	-1 129	
	<b>Summa</b>	<b>231</b>	<b>2</b>

\* Återkravsfordringar hos andra myndigheter bokförs på en inomstatlig Skod och ingår i not 16.

Balansräkning		2022-12-31	2021-12-31
<b>Not 18</b>	<b>Förutbetalda kostnader</b>		
	Förutbetalda hyreskostnader	3 430	3 022
	Fordran ej rekvirerbar förskottsmoms*	3	378
	Övriga förutbetalda kostnader	204	667
	<b>Summa</b>	<b>3 637</b>	<b>4 067</b>

\*Moms avseende ej betald leasing kvartal 1 2022

Balansräkning		2022-12-31	2021-12-31
<b>Not 19</b>	<b>Övriga upplupna intäkter</b>		
	Socialfonden 2014–2020	1 602 527	877 736
	Sysselsättningsinitiativet för unga 2014–2020	80 884	64 716
	Fead	694	10 338
	<b>Summa</b>	<b>1 684 105</b>	<b>952 790</b>

Den upplupna intäkten består av skillnaden mellan EU-anslagets utbetalningar och erhållna eller rekviderade medel från EU:s fonder. Ökningen av upplupna intäkter beror främst på ökningen av medel avseende React-EU som ingår i Socialfonden 2014–2020. Se tilläggsupplysningar för påverkan av jämförelsesiffrorna för 2021.

Programförskott som utbetalats i början av perioden 2014–2020 särredovisas som "övriga förutbetalda intäkter".

Balansräkning		2022-12-31	2021-12-31
<b>Not 20</b>	<b>Avräkning med statsverket</b>		
	<b>Uppbörd</b>		
	Ingående balans	0	0
	Redovisat mot inkomsttitel	-2 060 037	-1 234 727
	Uppbördsmedel som betalats till icke räntebärande flöde	2 060 037	1 234 727
	<b>Fordringar avseende Uppbörd</b>	<b>0</b>	<b>0</b>
	<b>Anslag i icke räntebärande flöde</b>		
	Ingående balans	-1 467	-7 222
	Redovisat mot anslag	2 167 401	1 310 482
	Medel hänförliga till transfereringar med mera som betalats till icke räntebärande flöde	-2 167 641	-1 304 727
	<b>Skulder avseende anslag i icke räntebärande flöde</b>	<b>-1 707</b>	<b>-1 467</b>
	<b>Anslag i räntebärande flöde</b>		
	Ingående balans	-2 709	-7 237
	Redovisat mot anslag	136 742	123 286
	Anslagsmedel som tillförts räntekonto	-136 864	-122 394
	Återbetalning av anslagsmedel	0	3 636
	<b>Skulder avseende anslag i räntebärande flöde</b>	<b>-2 831</b>	<b>-2 709</b>
	<b>Övriga fordringar/skulder på statens centralkonto</b>		
	Ingående balans	0	0
	Inbetalningar i icke räntebärande flöde	2 234 079	1 244 924
	Utbetalningar i icke räntebärande flöde	-2 341 682	-1 314 925
	Betalningar hänförliga till anslag och inkomsttitlar	107 603	70 000
	<b>Övriga fordringar/ skulder på statens centralkonto</b>	<b>0</b>	<b>0</b>
	<b>Summa avräkning med statsverket*</b>	<b>-4 538</b>	<b>-4 176</b>

\*Summan för 2021 och 2022 beror på justeringar av TA-medel som gjordes i slutet av räkenskapsåret. Betalflödena rättades i början av nästkommande räkenskapsår. Se tilläggsupplysningar avseende rättelse tidigare år mellan socialfonden och sysselsättningsinitiativet för unga som påverkat 2021 års siffror.

Balansräkning		2022-12-31	2021-12-31
<b>Not 21</b>	<b>Behållning på räntekonto i Riksgäldskontoret</b>		
	Behållning räntekonto i Riksgäldskontoret	24 674	24 414
	<b>Summa</b>	<b>24 674</b>	<b>24 414</b>
<b>Not 22</b>	<b>Balanserad kapitalförändring</b>		
	<b>Socialfonden periodisering (ESF2014)</b>		
	Ingående balans*	247 243	272 424
	Årets förändring	-78 961	-25 181
	<b>Utgående balans</b>	<b>168 282</b>	<b>247 243</b>
	Systemeringsinitiativet periodisering		
	Ingående balans*	-90 372	-124 823
	Årets förändring	4 059	34 450
	<b>Utgående balans</b>	<b>-86 313</b>	<b>-90 372</b>
	Fead periodisering		
	Ingående balans	5 815	1 512
	Årets förändring	-3 383	4 303
	<b>Utgående balans</b>	<b>2 431</b>	<b>5 815</b>
	Återkrav		
	Ingående balans	95	30
	Årets förändring	-94	65
	<b>Utgående balans</b>	<b>1</b>	<b>95</b>
	<b>Summa utgående balans</b>	<b>84 402</b>	<b>162 779</b>

\*Se tilläggsupplysningar avseende rättelse tidigare år mellan socialfonden och sysselsättningsinitiativet för unga som påverkat 2021 års siffror som påverkat jämförelsesiffrorna för 2021.

Balansräkning		2022-12-31	2021-12-31
<b>Not 23</b>	<b>Förändring av myndighetskapital</b>		
		<b>Balanserad kapitalförändring, anslagsfinansierad verksamhet</b>	<b>Kapitalförändring enligt resultaträkningen</b>
		<b>Summa</b>	
	<b>Utgående balans 2021</b>	<b>162 779</b>	<b>-78 378</b>
	<b>A Ingående balans 2022</b>	<b>162 779</b>	<b>-78 378</b>
	Föregående års kapitalförändring	-78 378	78 378
	Årets kapitalförändring	-	511 405
	<b>B Summa årets förändring</b>	<b>-78 378</b>	<b>589 783</b>
	<b>C Utgående balans 2022</b>	<b>84 402</b>	<b>511 405</b>
	<b>Kapitalförändring specificerad per EU-fond</b>	<b>Ingående balans 2022</b>	<b>Årets kapitalförändring</b>
		<b>Utgående balans 2022</b>	
	Socialfonden 2014–2020	168 283	765 318
	Sysselsättningsinitiativet för unga 2014–2020	-86 313	35 882
	Fead	2 431	-9 643
	Europeiska socialfonden+ 2021–2027 (ESF+)	0	-114 824
	Brexitjusteringsreserven BAR	0	-165 327
	<b>Summa</b>	<b>84 402</b>	<b>511 405</b>

Förändringen av utestående återkrav ingår i summan för den fond de tillhör

Se tilläggsupplysningar avseende rättelse tidigare år mellan socialfonden och sysselsättningsinitiativet för unga som påverkat 2021 års siffror som påverkat jämförelsesiffrorna för 2021.

Balansräkning		2022-12-31	2021-12-31
<b>Not 24</b>	<b>Övriga avsättningar</b>		
	<b>Avsättning för lokalt omställningsarbete*</b>		
	Ingående balans	1 720	1 532
	Årets avsättning	211	192
	Årets upplösning	-1	4
	<b>Utgående balans</b>	<b>1 930</b>	<b>1 720</b>

\*Bedömningen är att eventuellt nyttjande 2023 kommer att avse mindre individuella kompetensutvecklingsinsatser.

Balansräkning		2022-12-31	2021-12-31
<b>Not 25</b>	<b>Lån i Riksgäldskontoret</b>		
	Avser lån för investeringar i anläggningstillgångar.		
	Ingående balans	6 964	6 966
	Under året nyupptagna lån	8 418	3 337
	Årets amorteringar	-3 213	-3 338
	<b>Utgående balans</b>	<b>12 170</b>	<b>6 964</b>
	Beviljad låneram enligt regleringsbrev	25 000	30 000

Balansräkning		2022-12-31	2021-12-31
<b>Not 26</b>	<b>Andra långfristiga skulder</b>		
	Andra långfristiga skulder, Socialfonden*	112 072	102 994
	<b>Summa</b>	<b>112 072</b>	<b>102 994</b>

\*Avser skuld till EU som uppstod vid räkenskapsavslutet 2018/2019 och regleras vid programavslutet. Ökningen av årets långfristiga skulder beror på valutakursomräkning.

Balansräkning		2022-12-31	2021-12-31
<b>Not 27</b>	<b>Kortfristiga skulder till andra myndigheter</b>		
	Leverantörsskulder andra myndigheter	5 434	3 725
	Arbetsgivaravgifter och andra avgifter	1 972	1 741
	Övriga kortfristiga skulder andra myndigheter	9	117
	<b>Summa</b>	<b>7 416</b>	<b>5 584</b>

<b>Not 28</b>	<b>Leverantörsskulder</b>		
	Leverantörsskulder	5 723	7 745
	<b>Summa</b>	<b>5 723</b>	<b>7 745</b>

<b>Not 29</b>	<b>Övriga kortfristiga skulder</b>		
	Personalens källskatt	1 791	1 568
	Övriga kortfristiga skulder, Socialfonden*	0	143 717
	Övriga kortfristiga skulder, Sysselsättningsinitiativet*	0	19 715
	<b>Summa</b>	<b>1 791</b>	<b>164 999</b>

\*Övriga kortfristiga skulder år 2021 avser skuld till EU-kommissionen som uppstod vid räkenskapsavslutet 2019/2020, betalades till EU-kommissionen i februari 2022.

Balansräkning		2022-12-31	2021-12-31
<b>Not 30</b>	<b>Upplupna kostnader</b>		
	Upplupna semesterlöner inklusive sociala avgifter	6 859	6 937
	Upplupna löner inklusive sociala avgifter	145	231
	Övriga upplupna kostnader	1 478	1 591
	<b>Summa</b>	<b>8 482</b>	<b>8 759</b>
<b>Not 31</b>	<b>Oförbrukade bidrag</b>		
	Oförbrukat bidrag, utomstatligt *	258	0
	<b>Summa</b>	<b>258</b>	<b>0</b>

Bidragsfinansierat EU-projekt avseende sysselsättning och social innovation (EaSI).

<b>Balansräkning</b>		<b>2022-12-31</b>	<b>2021-12-31</b>
<b>Not 32</b>	<b>Övriga förutbetalda intäkter</b>		
	Programförskott Socialfonden 2014–2020*	558 211	462 743
	Programförskott YEI*	131 315	131 315
	Programförskott Fead*	7 906	7 906
	Övriga förutbetalda intäkter – ESF+	114 824	0
	Övriga förutbetalda intäkter - BAR	165 327	0
	Övriga förutbetalda intäkter – inomstatliga	342	396
	Övriga förutbetalda intäkter – utomstatliga**	392	818
	<b>Summa</b>	<b>978 317</b>	<b>603 179</b>

\*Den förutbetalda intäkten avser programförskott för programperioden 2014–2020 som utbetalades från EU-kommissionen i början av programperioden.

\*I programförskottet för Socialfonden ingår totalt 354 032 tkr i förskott avseende React-EU varav 95 467 tkr utbetalades 2022 och 258 565 utbetalades 2021. Ökningen av övriga förutbetalda intäkter beror på ökningen av programförskott avseende React-EU samt årligt förskott avseende ESF+ och brexitjusteringsreserven. Se bedömning avseende brexitjusteringsreserven under avsnittet tilläggsupplysningar och noter.

\*\*Intäkten avser kvarvarande hyresrabatt för verksamhetslokalen i Gävle för perioden 2023-01-01–2023-11-30.



Anslagsredovisningen	
<b>Not 33</b>	<p><b>Uo 09 4:7 Ramanslag ap.2. Fonden för europeiskt bistånd till dem som har det sämst ställt (Fead) 2014–2020)</b></p> <p>Enligt regleringsbrevet disponerar Svenska ESF-rådet ingen anslagskredit. Myndigheten disponerar inget överföringsbelopp enligt årets regleringsbrev. Alla projekt är nu avslutade.</p>
<b>Not 34</b>	<p><b>Uo 09 4:7 Ramanslag ap 6. Fonden för europeiskt bistånd till dem som har det sämst ställt (Fead) 2014–2020 nationell medfinansiering</b></p> <p>Myndigheten disponerar inget överföringsbelopp enligt årets regleringsbrev. Enligt regleringsbrevet disponerar Svenska ESF-rådet ingen anslagskredit. Alla projekt är nu avslutade.</p>
<b>Not 35</b>	<p><b>Uo 14 1:6 Ramanslag ap 1. Europeiska socialfonden för perioden 2014–2020</b></p> <p>Myndigheten disponerar inget överföringsbelopp enligt årets regleringsbrev. Enligt regleringsbrevet disponerar Svenska ESF-rådet en anslagskredit på 115 130 tkr. Det låga anslagsutnyttjandet beror på låg medelsförbrukning i de beviljade projekten. Utbetalningstakten i programmet är fortsatt lågt. Till stor del beroende på pandemin och svårigheter att upparbeta kostnader.</p>
<b>Not 36</b>	<p><b>Uo 14 1:6 Ramanslag ap 2. Sysselsättningsinitiativet för unga</b></p> <p>Myndigheten disponerar inget överföringsbelopp enligt årets regleringsbrev. Enligt regleringsbrevet disponerar Svenska ESF-rådet en anslagskredit på 900 tkr. Det låga anslagsutnyttjandet beror på låg medelsförbrukning i de beviljade projekten. Utbetalningstakten i programmet är fortsatt lågt. Till stor del beroende på pandemin och svårigheter att upparbeta kostnader.</p>
<b>Not 37</b>	<p><b>Uo 14 1:6 Ramanslag ap 3. Statlig medfinansiering av Europeiska socialfonden för perioden 2014–2020</b></p> <p>Myndigheten disponerar inget överföringsbelopp enligt årets regleringsbrev. Enligt regleringsbrevet disponerar Svenska ESF-rådet en anslagskredit på 11 250 tkr. Det låga anslagsutnyttjandet beror på låg medelsförbrukning i de beviljade projekten. Utbetalningstakten i programmet är fortsatt lågt. Till stor del beroende på pandemin och svårigheter att upparbeta kostnader.</p>
<b>Not 38</b>	<p><b>Uo 14 1:7 Ramanslag ap 1. Europeiskt socialfonden för perioden 2021–2027</b></p> <p>Myndigheten disponerar inget överföringsbelopp enligt årets regleringsbrev. Enligt regleringsbrevet disponerar Svenska ESF-rådet en anslagskredit på 9 150 tkr. Avvikelse mot tilldelade medel beror på att ESF+ är försenat.</p>
<b>Not 39</b>	<p><b>Uo 14 1:7 Ramanslag ap 2. Statlig medfinansiering av Europeiskt socialfonden för perioden 2021–2027</b></p> <p>Myndigheten disponerar inget överföringsbelopp enligt årets regleringsbrev. Enligt regleringsbrevet disponerar Svenska ESF-rådet en anslagskredit på 2 100 tkr. Avvikelse mot tilldelade medel beror på att ESF+ är försenat.</p>
<b>Not 40</b>	<p><b>Uo 24 1:23 Ramanslag ap.1 Brexitjusteringsreserven</b></p> <p>Myndigheten disponerar inget överföringsbelopp enligt årets regleringsbrev. Enligt regleringsbrevet disponerar Svenska ESF-rådet en anslagskredit på 0 tkr. Avvikelse mot tilldelade medel beror på att verksamheten nyss startat och att inga utbetalningar har kunnat genomföras under året.</p>

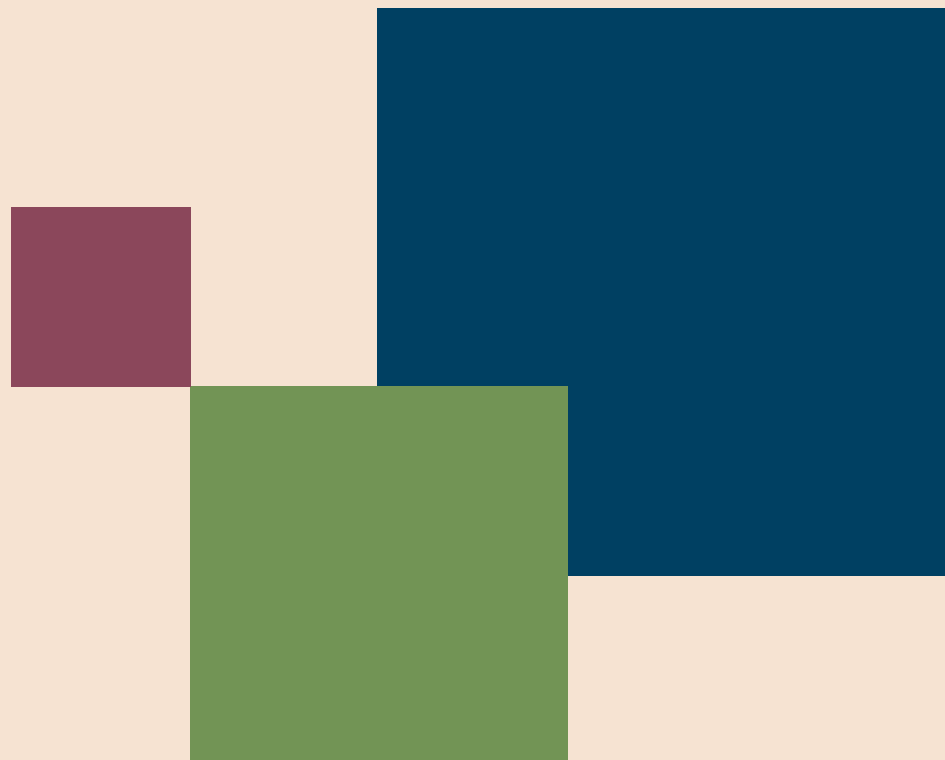
Bemyndigande	
<b>Not 41</b>	<p><b>Uo 14 1:6 Ramanslag ap 1. Europeiskt socialfonden för perioden 2014–2020</b></p> <p>Angivna belopp för infriade åtaganden är indikativa, avseende åtagandets fördelning per år.</p> <p>Vi har inte in-tecknat alla medlen de föregående åren i programperioden, vilket inneburit att det blir mycket medel kvar. En del av dessa har i stället kunnat användas inom Care.</p>
<b>Not 42</b>	<p><b>Uo 14 1:6 Ramanslag ap 2. Sysselsättningsinitiativet för unga</b></p> <p>Endast ett projekt pågick fortfarande vid årsskiftet.</p>
<b>Not 43</b>	<p><b>Uo 14 1:6 Ramanslag ap 3. Statlig medfinansiering av Europeiska socialfonden för perioden 2014–2020</b></p> <p>Återstående åtaganden kommer att infrias under 2023.</p>
<b>Not 44</b>	<p><b>Uo 14 1:7 Ramanslag ap. 1 Europeiska socialfonden plus för perioden 2021–2027</b></p> <p>Avvikelse mot tilldelade bemyndigande beror på att programmet för ESF+ kom i gång sent. Angivna belopp för infriade åtaganden är indikativa, avseende åtagandets fördelning per år.</p>
<b>Not 45</b>	<p><b>Uo 14 1:7 Ramanslag ap. 2 Europeiska socialfonden plus för perioden 2021–2027</b></p> <p>Avvikelse mot tilldelade bemyndigande beror på att programmet för ESF+ kom i gång sent. Angivna belopp för infriade åtaganden är indikativa, avseende åtagandets fördelning per år.</p>
<b>Not 46</b>	<p><b>Uo 24 1:23 Ramanslag ap. 1 Brexitjusteringsreserven</b></p> <p>Avvikelse mot tilldelade bemyndigande beror på att programmet kom i gång sent och endast ett fåtal ansökningar hunnit beviljas.</p>
<b>Not 47</b>	<p><b>Uo 09 4:7 Ramanslag ap.2. Fonden för europeiskt bistånd till dem som har det sämst ställt (Fead) 2014–2020)</b></p> <p>Alla projekt är nu avslutade.</p>
<b>Not 48</b>	<p><b>Uo 09 4:7 Ramanslag ap 6. Fonden för europeiskt bistånd till dem som har det sämst ställt (Fead) 2014–2020 nationell medfinansiering</b></p> <p>Alla projekt är nu avslutade.</p>

**Sammanställning av väsentliga uppgifter**

(tusen kronor)	2022	2021	2020	2019	2018
<b>Låneram Riksgäldskontoret</b>					
Beviljad	25 000	30 000	30 000	30 000	30 000
Utnyttjad	12 170	6 964	6 966	8 943	13 295
<b>Kontokrediter Riksgäldskontoret</b>					
Beviljad	16 500	16 500	16 750	15 600	15 600
Maximalt utnyttjad	0	0	0	0	0
<b>Räntekonto Riksgäldskontoret</b>					
Ränteintäkter	160	0	0	0	0
Räntekostnader	61	0	1	47	81
<b>Avgiftsintäkter</b>					
<i>Avgiftsintäkter som disponeras</i>					
Beräknat belopp enligt regleringsbrev	0	0	0	0	0
Avgiftsintäkter	2 156	4 030	5 434	6 302	5 945
<i>Avgiftsintäkter som ej disponeras</i>					
Beräknat belopp enligt regleringsbrev	0	0	0	0	0
Avgiftsintäkter	2 570 088	1 156 443	1 013 947	920 624	1 105 629
<b>Anslagskredit</b>					
Beviljad	142 635	105 951	76 176	78 214	88 143
Utnyttjad	0	0	0	429	0
<b>Anslag</b>					
<i>Ramanslag</i>					
Summa anslagssparande	993 488	749 282	295 972	413 366	231 852
<b>Bemyndiganden</b>					
Tilldelade	4 316 000	4 618 000	3 700 000	3 880 850	3 823 000
Summa gjorda åtaganden inklusive äldre bemyndiganden	3 590 938	2 965 593	3 129 784	3 073 824	3 219 456
<b>Personal</b>					
Antal årsarbetskrafter (st)	129	122	119	114	120
Medelantalet anställda (st)	144	133	132	130	139
Driftkostnad per årsarbetskraft	1 262	1 194	1 161	1 246	1 117
<b>Kapitalförändring</b>					
Årets	511 405	-78 378	13 637	-187 994	-204 576
Balanserad*	84 402	162 779	149 142	337 137	541 713

\*Balanserat belopp år 2020 justeras på grund av avrundningsdifferens i beräkningen från 149 143 tkr till 149 142 tkr. Detsamma gäller år 2022 där beräkningen justeras från 84 401 tkr till 84 402 tkr.

# Revisioner



# Revisioner

Svenska ESF-rådet revideras och kontrolleras både under och efter pågående programperiod. De revisionsorgan som reviderar vår programverksamhet är Europeiska revisionsrätten, Europeiska kommissionen samt Ekonomistyrningsverket. Dessutom finns OLAF (Office européen de Lutte Anti-Fraude) som har i uppdrag att skydda Europeiska unionens ekonomiska intressen, att bekämpa bedrägerier, korruption och all annan olaglig verksamhet, inklusive de oriktigheter som får ekonomiska följder inom EU:s institutioner. OLAF:s uppdrag är av administrativ karaktär och ska inte förväxlas med polisiär verksamhet. Därutöver genomför Riksrevisionen och vår internrevision granskningar av såväl förvaltnings- som programverksamheten.

Europeiska revisionsrätten (European Court of Auditors) är EU:s oberoende externa revisionsorgan som ska skydda skattebetalarnas intressen. En gång per år lämnar de en revisionsförklaring avseende EU:s finanser till Europaparlamentet och Europeiska rådet som är budgetansvariga myndigheter. I sin årliga bedömning granskar Europeiska revisionsrätten ett representativt urval av projektmedel i medlemsstaterna. Syftet är att försäkra att de fondförvaltande myndigheternas förvaltnings- och kontrollsystem fungerar effektivt. Europeiska rådet och Europaparlamentet tar i sin tur del av revisionsförklaringen om hur EU-medlen har förbrukats och använder underlaget inför sitt ställningstagande att bevilja Europeiska kommissionen ansvarsfrihet.

Europeiska kommissionens roll är att övervaka att förvaltnings- och kontrollsystemen i medlemsstaterna fungerar. Kommissionen fokuserar i stor utsträckning på tillförlitligheten i de nationella revisionsmyndigheternas arbete och deras årliga kontrollrapporter och revisionsutlåtanden. För att försäkra sig om ett effektivt och fungerande förvaltnings- och kontrollsystem genomför de också egna projekt- och systemgranskningar i medlemsstaterna.

Ekonomistyrningsverket är den nationella revisionsmyndigheten för EU:s fonder i Sverige vars uppdrag syftar till att främja en korrekt och effektiv hantering av EU-medel. De granskar hur förvaltande myndighet genomför sitt uppdrag. Ekonomistyrningsverket genomför systemrevisioner i syfte att säkerställa att myndighetens förvaltnings- och kontrollsystem lever upp till kommissionens krav. Vid dessa revisioner utgår revisorerna från ett antal nyckelkrav med bedömningskriterier. Resultatet sammanfattas i ett slutligt omdöme utifrån fyra kategorier.

- Kategori 1: Fungerar väl. Inga förbättringar eller endast smärre förbättringar krävs.
- Kategori 2: Fungerar, men vissa förbättringar krävs.
- Kategori 3: Fungerar delvis. Omfattande förbättringar krävs.
- Kategori 4: Fungerar i princip inte.

Ekonomistyrningsverket genomför också en årlig projektgranskning där de granskar och bedömer om utbetalningarna gjorts enligt gällande regler för att säkerställa att myndighetens förvaltning varit korrekt. Projekturval och granskning påbörjas när attesterande myndighet lämnat in en ansökan om mellanliggande betalning för aktuellt räkenskapsår.

## Europeiska revisionsrätten

Europeiska revisionsrätten påbörjade under 2022 en effektivitetsrevision avseende jämställdhet för personer med funktionsnedsättning. Europeiska revisionsrättens främsta revisionsobjekt är Europeiska kommissionen men som ett led i revisionen besökte de ett antal medlemsländer, däribland Sverige och Svenska ESF-rådet. Revisionen omfattade granskning av strategier för funktionsnedsättning, EU-finansiering som används för personer med funktionsnedsättning samt programplanering av Europeiska socialfonden plus 2021–2027 (ESF+) i Sverige. Förutom Svenska ESF-rådet besökte Europeiska revisionsrätten ett antal andra organisationer i Sverige. Revisionen är avslutad men den slutliga rapporten är ännu inte publicerad.

## Europeiska kommissionen

Europeiska kommissionen inledde under april 2020 en granskning av Ekonomistyrningsverkets arbete som revisionsmyndighet för Fead samt under december 2021 en granskning av Ekonomistyrningsverkets arbete som revisionsmyndighet för Socialfonden. Granskningarna avsåg nyckelkrav 16 (lämpliga projektrevisioner) och nyckelkrav 18 (lämpliga förfaranden för upprättande av ett tillförlitligt revisionsuttalande och för utarbetande av ACR (årlig kontrollrapport)). Svenska ESF-rådet har varit indirekt involverade genom att svara på frågor och lämna underlag i de båda granskningarna. Granskningarna är avslutade men de svenska versionerna av rapporterna har nyligen publicerats.

## Ekonomistyrningsverket

Ekonomistyrningsverket har under 2022 granskat utgifter som deklarerats till Europeiska kommissionen avseende Socialfonden och Fead. Det gäller räkenskapsperiod 1 juli 2021–30 juni 2022 som avser utgifter från 1 april 2021–31 mars 2022. Granskningen omfattade 22 beslut om utbetalningar fördelade på 22 projekt avseende Socialfonden. För Fead granskades sex beslut om utbetalning fördelade på två projekt. Ekonomistyrningsverkets syfte med granskningen är att bedöma om utgifterna i de slumpmässigt utvalda besluten om utbetalning är i enlighet med gällande regelverk och att utgifterna därmed är stödberättigande. Felprocenten som rapporterats för Socialfonden för 2022 uppgår till 0,04 procent vilket är lägre än föregående års 0,06 procent och betydligt under den av kommissionen fastställda toleransnivån om två procent. Felprocenten som rapporterats för Fead år 2022 är 1,01 procent jämfört med föregående års 0 procent. Även för Fead är toleransnivån fastställd till två procent. Ekonomistyrningsverket bedömer sammantaget att Svenska ESF-rådets granskningsarbete håller en god kvalitet och att våra slutsatser är tillförlitliga.

Ekonomistyrningsverket har under 2022 påbörjat uppföljande systemrevisioner för Socialfonden och för Fead gällande nyckelkrav 4 (lämpliga förvaltningskontroller) och nyckelkrav 5 (Fungerande system för bevarande av handlingar och säkerställande av tillfredsställande verifieringskedja). De uppföljande systemrevisionerna genomfördes som ett resultat av den systemrevision som utfördes under 2020, avseende nyckelkrav 4 och nyckelkrav 5. Det slutliga omdömet i systemrevisionen 2020 avseende båda dessa nyckelkrav var kategori 2, fungerar men vissa förbättringar krävs. Svenska ESF-rådet har därefter genomfört åtgärder utifrån de bedömningar och iakttagelser som Ekonomistyrningsverket redovisade i sin revisionsrapport 2020. De uppföljande systemrevisionerna av nyckelkrav 4 och 5 är ännu inte avslutade.

# Intern revision

I myndighetsledningens ansvar ingår enligt myndighetsförordningen (2007:515) 3 §, processen för intern styrning och kontroll. Internrevisionens ansvar är att granska om ledningens interna styrning och kontroll är utformad så att myndigheten med rimlig säkerhet fullgör sina uppgifter, når verksamhetens mål och uppfyller kraven i myndighetsförordningen 3 §. Internrevisionens uppdrag är att stödja ledningen genom att utifrån internrevisionsförordningen granska och lämna förslag till förbättringar av myndighetens process för intern styrning och kontroll.

Internrevision utgår ifrån ett risk- och väsentlighetsperspektiv, och omfattar all verksamhet som myndigheten bedriver eller ansvarar för. Internrevisionen deltar inte operativt i myndighetens arbete.

Under året har internrevisionen granskat den interna styrningen och kontrollen i verksamheten utifrån årets fastställda revisionsplan. Årets granskningsinsatser har avsett:

- granskning av intern styrning och kontroll i budgetprocessen
- granskning av intern styrning och kontroll i informationssäkerhetsarbetet
- granskning av intern styrning och kontroll i ESF-rådets förvaltning av brexitjusteringsreserven.

De två sistnämnda rapporteras i början av 2023 av internrevisorn.

Generaldirektören har under året beslutat om åtgärdsplaner utifrån internrevisionens upprättade revisionsrapporter. Status på tidigare beslutade åtgärdsplaner till andra revisionsrapporter har följts upp i den interna tertialuppföljningen. Ett antal åtgärdsplaner har helt genomförts och avslutats. För några äldre åtgärdsplaner finns fortfarande öppna åtgärder, dessa har under året aktualiserats och tidpunkt för genomförande har reviderats.

Internrevisionen för 2022 har inte hittat något som tyder på att Svenska ESF-rådets interna styrning och kontroll inte skulle ha fungerat på ett betryggande sätt under 2022.

# Intern styrning och kontroll

Svenska ESF-rådet lyder under förordningen (2007:603) om intern styrning och kontroll. Det innebär att vi enligt kraven i myndighetsförordningen 3§, ska ha en process som säkerställer att myndigheten med rimlig säkerhet fullgör sina uppgifter, uppnår mål och krav på verksamheten. I myndighetsledningens ansvar ligger att säkerställa att processen för intern styrning och kontroll är väl fungerande och att det finns en god intern miljö. Processen ska även förebygga att verksamheten utsätts för korruption, otillbörlig påverkan, bedrägeri och andra oegentligheter.

Enligt förordningen om årsredovisning och budgetunderlag (2000:605) ska myndighetsledningen i årsredovisningen redovisa sin bedömning av den interna styrningen och kontrollen. De ska även redovisa sin bedömning av om den varit betryggande under den period som årsredovisningen avser.

För en effektiv riskhantering finns en ansvarsfördelning i vår arbetsordning. I fastställda styrdokument för intern styrning och kontroll framgår hur den interna styrningen och kontrollen ska fungera på Svenska ESF-rådet. Där framgår bestämmelser om ansvarsfördelning, internmiljö, riskanalys, åtgärder, uppföljning samt dokumentation.

Processen för intern styrning och kontroll är integrerad med processen för verksamhetsplanering och uppföljning. Väsentliga risker, och därtill kopplade åtgärder, sammanställs dels per enhet utifrån enheternas planering av verksamheten, dels som en myndighetsgemensam riskanalys med åtgärder som en del i myndighetens verksamhetsplan. Verksamhetsplanen beslutas av myndighetsledningen. Riskanalysen omfattar bedömning och värdering av riskerna samt åtgärder för att motverka att de identifierade riskerna realiserar. Under året, per tertial ett och två, följer myndighetsledningen upp verksamhetsplanen och riskanalysen. Uppföljningen sammanställs och en rapport upprättas efter avslutad tertialuppföljning.

## Bedömning av den interna styrningen och kontrollen

Utgångspunkten för vår planering, styrning och uppföljning är att generaldirektören ska få en god översikt av verksamheten. Det är en förutsättning för att kunna fatta de beslut som är nödvändiga för att styra verksamheten mot uppsatta mål.

Myndighetsledningens bedömning av intern styrning och kontroll baseras bland annat på löpande uppföljning av

verksamhetsplan och riskanalyser. Den baseras även på återrapportering av verksamhetens resultat för 2022 och det underlag för uttalande om intern styrning och kontroll som generaldirektören lämnar. Underlaget innefattar en redovisning av hur vi arbetar med intern styrning och kontroll, uppföljning av väsentliga risker, iakttagna brister samt iakttagelser från intern och extern revision.

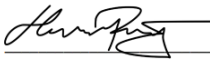


# Årsredovisningen undertecknande

Jag bedömer att den interna styrningen och kontrollen vid myndigheten har varit betryggande under den period som årsredovisningen avser.

Jag intygar att årsredovisningen ger en rättvisande bild av verksamhetens resultat samt av kostnader, intäkter och myndighetens ekonomiska ställning.

Gävle den 21 februari 2023



Håkan Forsberg  
generaldirektör



**Kontakta oss**

Svenska ESF-rådet, Box 397  
801 05 Gävle

**020-33 33 90**

**[esf@esf.se](mailto:esf@esf.se)**

**[www.esf.se](http://www.esf.se)**

Svenska ESF-rådet har funnits som myndighet sedan år 2000. Vi arbetar på uppdrag från Arbetsmarknadsdepartementet, Socialdepartementet och Näringsdepartementet. Vi är förvaltande och attesterande myndighet för Europeiska socialfonden och Fonden för europeiskt bistånd för dem som har det sämst ställt (Fead). Vi har också i uppdrag att förvalta EU:s Brexit Adjustment Reserve, att bidra till genomförande av Östersjöstrategin samt att vara en så kallad National Contact Point för medlen inom fonden för Employment and Social Innovation (EaSI). Vår verksamhet spänner över flera politikområden, främst arbetsmarknads-, social-, utbildnings-, närings- och integrationspolitik.

Genom fonderna finansierar Svenska ESF-rådet projekt som arbetar med kompetensutveckling, sysselsättningsåtgärder och integrationsinsatser. Verksamheten syftar till att minska arbetslöshet och utanförskap, att stärka Sveriges långsiktiga kompetensförsörjning och tillväxt och att öka sammanhållningen inom EU.

**[www.esf.se](http://www.esf.se)**