



Medfinansieras av  
Europeiska unionen

# Svenska ESF-rådets årsredovisning 2023

## Innehåll

Förord.....	2
Disposition och källor.....	3
Disposition .....	3
Källor .....	3
Om Svenska ESF-rådet.....	4
Vårt uppdrag.....	4
Organisation .....	4
Korta fakta om Svenska ESF-rådet 2023 (2022) .....	6
Europeiska socialfonden.....	7
Fonden för europeiskt bistånd för dem som har det sämst ställt .....	10
Brexitjusteringsreserven .....	10
Nationell kontaktpunkt för EU:s program för sysselsättning och innovation 2021-2027 .....	11
Resultatredovisning .....	12
Ställningstaganden resultatredovisning.....	12
Ekonomisk översikt.....	12
Året i korthet .....	17
Europeiska socialfonden+ 2021-2027 .....	17
Europeiska socialfonden 2014-2020 .....	26
Fonden för europeiskt bistånd för dem som har det sämst ställt .....	34
Brexitjusteringsreserven .....	35
Svenska ESF-rådets prestationsredovisning.....	37
Nationell kontaktpunkt för EU:s program sysselsättning och innovation 2021-2027.....	41
Myndighetssamverkan för kompetensförsörjning och livslångt lärande .....	42
Åtterrporteringskrav och regeringsuppdrag .....	43
Kompetensförsörjning .....	48
Finansiell redovisning.....	52
Resultaträkning.....	52
Balansräkning .....	53
Anslagsredovisning .....	55
Tilläggsupplysningar och noter .....	60
Sammanställning av väsentliga uppgifter .....	79
Revisioner .....	81
Europeiska revisionsrätten.....	81
Europeiska kommissionen .....	81
Ekonomistyrningsverket .....	81
Riksrevisionen .....	82
Intern revision .....	82
Intern styrning och kontroll.....	83
Bedömning av den interna styrningen och kontrollen .....	83
Årsredovisningens undertecknande.....	84

## Förord

Så har ännu ett år gått där vi med stöd av fondmedlen kunnat stärka människors möjligheter att ta makt över sina egna liv. Det år vi har lämnat bakom oss har präglats av två motsatta rörelser. Den ena är arbetet med att avsluta fonder, projekt och uppdrag. Den andra är att sätta rejäl fart på genomförandet av det nationella programmet för Socialfonden plus perioden 2021-2027.

I arbete med Fonden för europeiskt bistånd till dem som har det sämst ställt återstår nästan enbart EU-kommissionens process för att godkänna vår slutrapport. För brexitjusteringsreserven är det lite mer arbete kvar under 2024, men alla beslut och utbetalningar slutfördes under året. Insatserna som reserven finansierade var väldigt annorlunda jämfört med vad vi brukar stödja med Socialfonden och andra fonder som vi har haft ansvar för, till exempel hamninfrastruktur, handläggning av uppehållstillstånd och stillastående fiskare.

I arbetet med brexitjusteringsreserven och stödet till ukrainska flyktingar har vi visat vår förmåga att snabbt och flexibelt ställa om verksamheten och hantera nya uppdrag. Det gjorde vi också för de insatser inom React-EU som avslutades under året. React-EU var ett särskilt uppdrag om att lämna stöd till omställning av anställda och till åtgärder för de som blev arbetslösa på grund av covid-19-pandemin.

Vi har en ambition att besluta om mycket medel i början av programperioden för ESF+. Och det har vi lyckats väl med. I genomsnitt har vi beslutat om 38 procent av Sveriges tilldelning av fonden. I de flesta programområden har efterfrågan på medel varit hög. Däremot har intresset för att använda medel till kompetensutveckling respektive till att skapa strukturer för individstöd i de glesa delarna av landet inte rönt samma intresse.

En väl fungerande verksamhet kräver att alla delar i organisationen hjälps åt med verksamhetsutveckling och att genomföra uppdragen korrekt enligt lagar, förordningar och program. Det har också kännetecknat verksamheten under 2023. Det vardagliga arbetet har fortsatt kring kompetensutveckling, internationellt samarbete, kollegialt stöd, registrering av ärenden, upphandlingar, uppföljning, IT-utveckling, revision, rekrytering med mera. Det är uppgifter som löper på men som kanske inte alla gånger får särskild uppmärksamhet. Samtidigt är de fundamentala för att verksamheten ska fungera och att myndigheten kan bibehålla förtroendet från uppdragsgivaren. Och förtroendet från uppdragsgivaren är något av de viktigaste som en myndighet har.

Tack alla för era insatser 2023.

Håkan Forsberg  
generaldirektör



## Disposition och källor

### Disposition

Årsredovisningen inleds med en kort beskrivning av Rådet för Europeiska socialfonden i Sverige, fortsättningsvis benämnt Svenska ESF-rådet, och dess uppgifter och uppdrag. Därefter följer resultatredovisningen som inleds med en ekonomisk översikt, året i korthet för socialfondsprogrammen samt redovisning av resultat för programmen inom Socialfonden samt övriga uppgifter och uppdrag. Socialfondsprogrammen utgör den största delen av myndighetens verksamhet vilket också speglas i resultatredovisningen. Därefter återspeglar rapporteringen genomförda uppdrag och återspeglar krav enligt regleringsbrevet 2023. Resultatredovisningen avslutas med beskrivning av myndighetens kompetensförsörjning samt personalrelaterade statistik. Efter detta lämnas den finansiella redovisningen, årets genomförda revisioner samt arbetet med vår interna styrning och kontroll och slutligen årsredovisningens undertecknande.

### Källor

Utöver de lagar och förordningar som hänvisas till är de främsta källorna i årsredovisningen information och underlag inom Svenska ESF-rådet. All verksamhetsstatistik och officiell statistik avser kalenderåret 2023 om inget annat anges. Statistiken är uppdelad på kön där det är relevant och möjligt. Viss statistik beställs via Statistiska centralbyrån (SCB) och vissa kvantitativa uppgifter är hämtade ur verksamhetssystem som:

- Unit4/ERP (ekonomisystem)
- EBS2020 (ärendehanteringssystem för projektärenden för programverksamhet period 2014-2020)
- EBS+ (ärendehanteringssystem för projektärenden för programverksamhet period 2021-2027)
- Public 360 (diarie- och ärendehanteringssystem)
- Primula (personalsystem)
- Arbetsgivarverkets system för inlämning och granskning av statistik.

## Om Svenska ESF-rådet

### Vårt uppdrag

Svenska ESF-rådet, är en enrådgivningsmyndighet under arbetsmarknadsdepartementet. Vårt uppdrag utgår ifrån EU:s sammanhållningspolitik med dess program och regelverk.<sup>1</sup> Vi har regeringens uppdrag att stärka den enskildes ställning på arbetsmarknaden. Vår verksamhet spänner över flera politikområden, främst arbetsmarknadspolitik men även social-, utbildnings-, närings- och integrationspolitik.

Svenska ESF-rådet är:

- förvaltande myndighet för Europeiska socialfonden+ 2021-2027
- förvaltande och attesterande myndighet för Europeiska socialfonden 2014-2020
- förvaltande och attesterande myndighet för fonden för europeiskt bistånd för dem som har det sämst ställt (Fead) 2014-2020
- ansvarig myndighet för förvaltningen av bidrag från brexitjusteringsreserven (Brexit Adjustment Reserve, BAR)<sup>2</sup>
- nationell kontaktpunkt för EU:s program för sysselsättning och social innovation (EaSI, Employment and Social Innovation) för programperioden 2021-2027.

Svenska ESF-rådet ska även för att bidra till en väl fungerande kompetensförsörjning samverka med Myndigheten för yrkeshögskolan, Statens skolverk, Universitetskanslersämbetet, Universitets- och högskolerådet, Arbetsförmedlingen och Tillväxtverket (SFS 2022:1383).

### Organisation

Verksamheten är indelad i en operativ del med fokus på att genomföra programmen och en förvaltningsorganisation med fokus på att stödja den operativa delen. Den operativa delen av organisationen består av åtta regioner och en nationell enhet. En grupp inom den nationella enheten ansvarar för uppdraget som avser brexitjusteringsreserven.

Regionerna är:

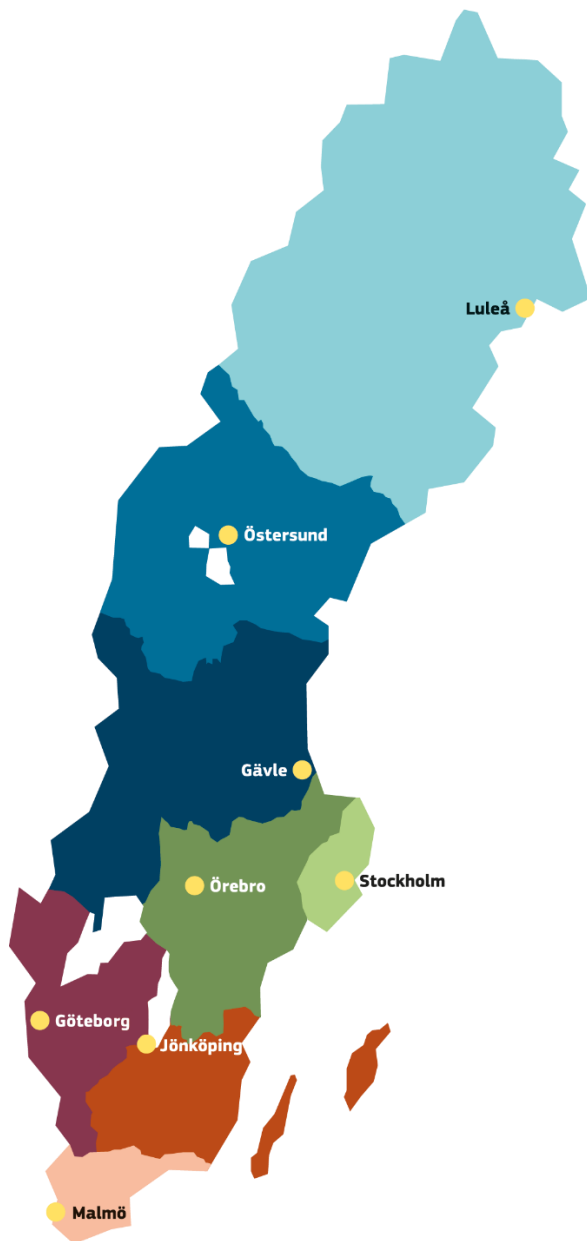
- Övre Norrland
- Mellersta Norrland
- Norra Mellansverige
- Östra Mellansverige
- Stockholm
- Västsverige
- Småland och Öarna
- Sydsverige.

Svenska ESF-rådet har åtta regionkontor, huvudkontoret är lokaliserat till Gävle, se figur 1.

---

<sup>1</sup> EU 2021/1060 (CPR 2021-2027), EU 2021/1057 (ESF+), EU 1303/2013 (CPR 2014-2020), EU 1304/2013 (ESF 2014-2020), EU 223/2014 (Fead), EU 2021/1755 (BAR).

<sup>2</sup> KN2023/02783



Figur 1 Svenska ESF-rådets lokalisering

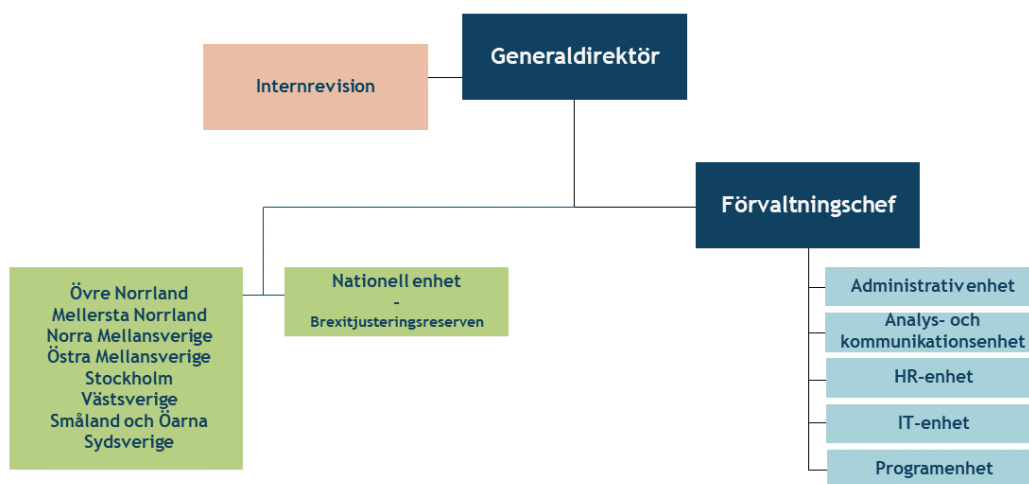
Förvaltningsorganisationen leds av förvaltningschefen och består av fem enheter:

- administrativ enhet
- analys- och kommunikationsenhet
- HR-enhet
- IT-enhet
- programenhet.

I myndighetens ledningsgrupp ingår generaldirektören och samtliga enhetschefer med personalansvar.

I enlighet med Förordning (2007:907) med instruktion för Rådet för Europeiska socialfonden i Sverige och utifrån gällande EU-förordningar har Svenska ESF-rådet en attesterande myndighet för programperioden 2014-2020. Attesterande myndighet är en del i administrativa enheten. För programperioden 2021-2027 ersätts attesterande myndighet av en redovisningsfunktion.

Myndigheten har även en internrevisor och en personalansvarsnämnd. Svenska ESF-rådets organisation framgår av figur 2.



Figur 2 Svenska ESF-rådets organisation

## Korta fakta om Svenska ESF-rådet 2023 (2022)

	2023	2022
Medelantal anställda	145	145
Andel kvinnor, procent	63	61
Andel män, procent	37	39
Medelålder för medarbetarna	47	48
Omsättning, miljoner kronor	3 047	2 305

Tabell 1 Korta fakta om Svenska ESF-rådet, 2023 och 2022 (källa: Arbetsgivarverkets system för inlämning och granskning av statistisk, Primula och Unit4)

## Europeiska socialfonden

Europeiska socialfonden är en av EU:s struktur- och investeringsfonder och är EU:s främsta verktyg för att främja sysselsättningen i Europa. Fondens syfte är att stärka medlemsländernas ekonomi och sociala sammanhållning. Fonden ska också bidra till att minska ekonomiska skillnader och olikheter i levnadsstandard mellan länderna. Den Europeiska socialfonden i Sverige ska förstärka och utveckla den nationella arbetsmarknadspolitiken och bidra till att nå målsättningarna i Europas hållbarhetsstrategier. Insatser ska bidra med ett mervärde till den nationella och regionala politiken genom att ge förutsättningar för utvecklingsarbete, nya metoder och samarbeten.

Alla insatser inom Socialfonden ska beakta de horisontella principerna; icke-diskriminering, jämställdhet och tillgänglighet. Att arbeta med de horisontella principerna stärker ett rättighetsperspektiv där individer kan delta i insatser utifrån sina förutsättningar. Arbetet med principerna är även ett redskap för att nå projektens mål och i förlängningen bidra till en starkare sammanhållning inom unionen.

Genom det transnationella samarbetet, där insatser för målgruppen finns i minst ytterligare en medlemsstat, bidrar fonden till att bygga ett gemensamt Europa genom att ge förutsättningar för sektors- och gränsöverskridande utbyte. Insatserna ska bidra till att lösa gemensamma utmaningar och användas som ett verktyg för innovation, lärande och spridning av resultat.

## Nationellt program för Europeiska socialfonden+ 2021-2027

Svenska ESF-rådet är förvaltande myndighet för Europeiska socialfonden+ (ESF+) 2021-2027 och ska genomföra det nationella programmet enligt rådets förordning (EU) 2021/1060 och (EU) 2021/1057. Programmet ska stödja målet för ett mer socialt och inkluderande Europa genom genomförandet av den europeiska pelaren för sociala rättigheter.

Den 17 maj 2023 fattade regeringen beslut om en programändring av ESF+.<sup>3</sup> Programändringen innebär tillkomsten av programområde F, Fast-Care. Programområdet tilldelas fem procent av det totala anslaget för ESF+.

## Insatser inom programmet

Det är programmet och EU:s förordningar som tillsammans med de regionalt och nationellt framtagna handlingsplanerna reglerar vilka insatser som kan genomföras under programperioden. Insatser som genomförs inom ESF+ ska förstärka och utveckla den nationella arbetsmarknadspolitiken, förbättra tillgången till sysselsättning, öka och bibehålla anställningsbarheten och bidra till en bättre kompetensförsörjning. Det kan vara insatser som främjar det livslånga lärandet och stärker möjligheten för unga som varken arbetar eller studerar att etablera sig i arbetslivet. Insatser kan också främja integrationen av nyanlända. Programmet kan även bidra till att stärka situationen för individer som befinner sig i eller riskerar att hamna i ekonomisk utsatthet. I de nordligaste regionerna kan insatser användas för att hantera de specifika utmaningar som den glesa geografin medför.

---

<sup>3</sup> Protokoll vid Regeringssammanträde A2023/00620, Svenska ESF-rådet dnr 2021/00506



## Områden inom programmet

ESF+ är uppdelat i sex programområden. Dess övergripande mål är att bidra till en väl fungerande arbetsmarknad och en varaktig sysselsättning på lång sikt. Programområdena (PO) är:

- PO A. Öka möjligheterna till ett inkluderande och hållbart arbetsliv för alla
- PO B. Öka möjligheten till arbete
- PO C. Minska risken för ekonomisk utsatthet
- PO D. Öka kapaciteten i den glesa geografien
- PO E. Social innovation
- PO F. Fast-Care - Stöd till ukrainska flyktingar.

<b>A</b> Öka möjligheten till ett inkluderande och hållbart arbetsliv för alla 66,5% tilldelning*	<b>Särskilda mål</b> • Främja livslångt lärande och att uppmuntra aktiv inkludering	<b>Insatser för</b> • Arbetslösa inklusive långtidsarbetslösa • Anställda och personer i omställning inklusive egenföretagare • Organisationer	• Myndigheter • Företag • Andra arbetsgivare inom privat, offentlig och idéburen sektor
<b>B</b> Öka möjligheten till arbete 14% tilldelning*	<b>Särskilda mål</b> • Förbättra tillgången till sysselsättning för alla arbetssökande	<b>Insatser för</b> • Arbetslösa inklusive långtidsarbetslösa	
<b>C</b> Minska risken för ekonomisk utsatthet 3% tilldelning*	<b>Särskilda mål</b> • Främja social inkludering	<b>Insatser för</b> • Individer som befinner sig i, eller riskerar att hamna i fattigdom eller social exkludering	
<b>D</b> Öka kapaciteten i den glesa geografien 6,5% tilldelning*	<b>Särskilda mål</b> • Modernisera arbetsmarknadens institutioner och tjänster	<b>Insatser för</b> • Övre och Mellersta Norrland	
<b>E</b> Social innovation 5% tilldelning*	<b>Särskilda mål</b> • Uppmuntra aktiv inkludering	<b>Insatser för</b> • Arbetslösa inklusive långtidsarbetslösa • Anställda och personer i omställning inklusive egenföretagare • Organisationer	• Myndigheter • Företag • Andra arbetsgivare inom privat, offentlig och idéburen sektor
<b>F</b> Fast-Care - Stöd till ukrainska flyktingar 5% tilldelning*	<b>Särskilda mål</b> • Främja socioekonomisk integrering av tredjelandsmedborgare, inbegripet migranter	<b>Insatser för</b> • Individer som omfattas av EU:s massflyktsdirektiv	

Figur 3 Nationellt program för Europeiska socialfonden+ 2021-2027, programområden och särskilda mål

\*Tilldelning avser hur stor andel av fonden som går till respektive programområde.

## Nationellt socialfondsprogram för investering för tillväxt och sysselsättning 2014-2020

Som förvaltande och attesterande myndighet ska Svenska ESF-rådet genomföra det nationella programmet socialfondsprogrammet för investering för tillväxt och sysselsättning 2014-2020.

I Sverige är Socialfondens syfte att:

- stimulera kompetensutveckling för att stärka individers ställning på arbetsmarknaden
- förstärka kopplingen mellan utbildning och arbetsliv
- öka övergångarna till arbete bland personer som står långt ifrån arbetsmarknaden
- underlätta ungas etablering i arbetslivet och deltagande i utbildning.

## Insatser och områden inom programmet

Insatserna för programperioden 2014-2020 var ursprungligen uppdelade på tre programområden. Dessa var kompetensförsörjning, ökade övergångar till arbete och sysselsättning för unga. Under 2021 tillkom ytterligare ett programområde inom Socialfonden, React-EU. Det var ett initiativ av

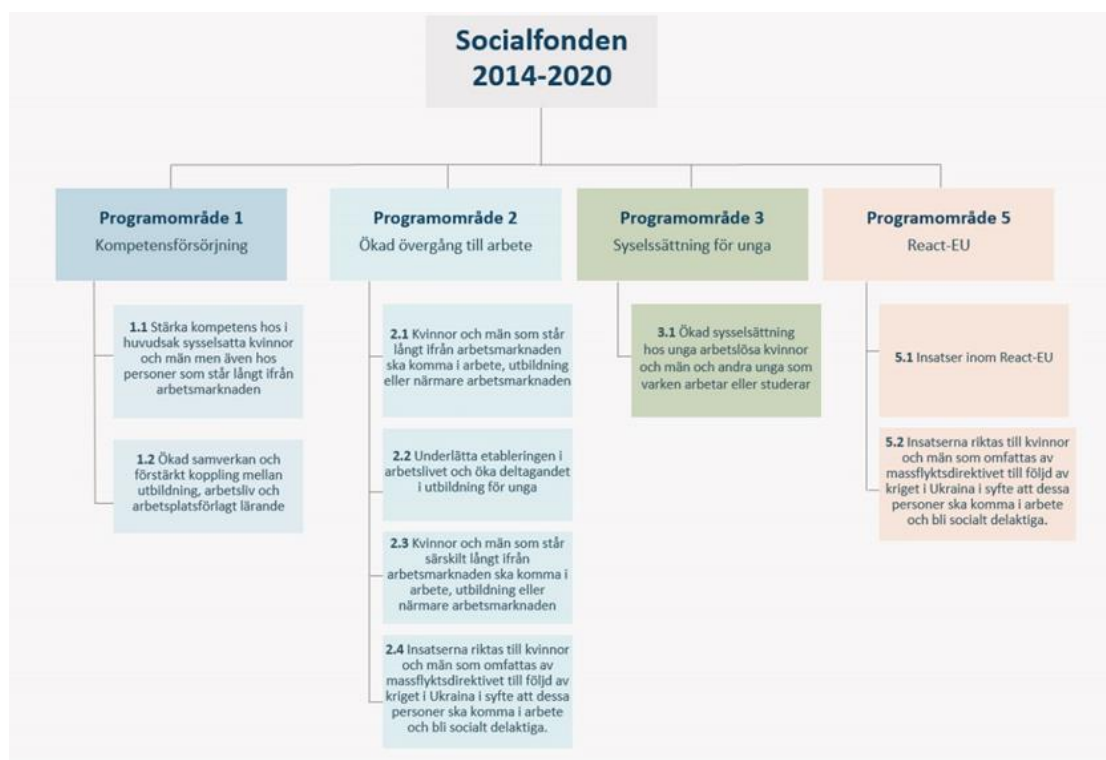
EU-kommissionen för att motverka konsekvenserna i ekonomin på grund av covid-19-pandemin. Programområdena kan kopplas till tre tematiska mål för Socialfonden 2014-2020. De tematiska målen är att:

- främja varaktig sysselsättning och rörlighet
- främja social integration, bekämpa fattigdom och diskriminering
- investera i utbildning och yrkesutbildning för livslångt lärande.

I april 2022 beslutade EU-kommissionen om ändring av förordning (EU) nr 1303/2013, vad gäller sammanhållningspolitiska insatser för flyktingar i Europa. Syftet var att underlätta insatser för kvinnor och män som omfattas av EU:s massflyktsdirektiv till följd av kriget i Ukraina. Initiativet kallades Care (Cohesion’s Action for Refugees in Europe) och var även en uppmaning till medlemsstaterna att vidta sådana åtgärder inom ramen för återstående medel i programmen, inklusive React-EU. Ändringen innebar att Svenska ESF-rådet kunde ansöka om en programändring som var förutsättningen för att vi skulle kunna göra nationella utlysningar om återstående medel för insatser riktade till målgruppen. Care är delar av programområdena 2 (Ökade övergångar till arbete) och programområde 5 (React-EU). För en ökad flexibilitet inom programområde 2 har regleringen av den slutliga medelsfördelningen mellan insatser på regional nivå och insatser på nationell nivå tagits bort.

För programperioden 2014-2020 har socialfondsprogrammet utgjorts av fyra programområden (PO):

- PO 1 - Kompetensförsörjning
- PO 2 - Ökad övergång till arbete
- PO 3 - Sysselsättning för unga
- PO 5 - React-EU.



Figur 4 Nationellt socialfondsprogram för Socialfonden 2014-2020, programområden och särskilda mål

Programmet håller på att avslutas och den sista betalningsansökan för programmet kommer att skickas till EU-kommissionen i april/maj 2024. Redovisningen för det sista räkenskapsåret som avser Socialfonden 2014-2020 sker den 15 februari 2025.

## Fonden för europeiskt bistånd för dem som har det sämst ställt

Fonden för europeiskt bistånd för dem som har det sämst ställt (Fead) var precis som Socialfonden 2014-2020 en del av Europa 2020-strategin och hade som syfte att minska fattigdom och social utslagning. Målet var att främja den sociala sammanhållningen, förbättra den sociala delaktigheten och bidra till målet att utrota fattigdomen i Europeiska unionen. Fonden vände sig främst till utsatta EU-migranter som inte var ekonomiskt aktiva. I Sverige kan dessa vara individer som vanligtvis inte kan erhålla stöd och hjälp enligt socialtjänstlagen och får vistas i Sverige som längst tre månader. Fead är efter programperioden 2014-2020 en integrerad del av Socialfonden i ESF+. Projektverksamheten inom Fead upphörde 31 december 2021. Räkenskaperna som avser 1 juli 2022 till och med 30 juni 2023 kommer avse avslut av programmet. Dessa redovisas i februari 2024 till Europeiska kommissionen.

## Brexitjusteringsreserven

Svenska ESF-rådet är förvaltande myndighet för brexitjusteringsreserven (Brexit adjustment reserve, BAR). Reserven ska ge stöd för att motverka negativa konsekvenser av brexit (Storbritanniens utträde ur EU). Reserven avser stöd för insatser under perioden 2020-2023 till verksamheter som bedriver handel med Storbritannien samt statliga myndigheter som fått ökade kostnader på grund av brexit. Ett särskilt fokus i reserven finns på fiskeri- och vattenbrukssektorn. Den 17 april 2023 beslutade kommissionen om att föra över medel från BAR till faciliteten för återhämtning och resiliens.<sup>4</sup> Det innebar att Sveriges fördelning till BAR justerades från cirka 137 miljoner euro till cirka 71 miljoner euro utan krav på medfinansiering.

Den 17 oktober 2023 beslutades två förordningsändringar.<sup>5</sup> En av förändringarna innebar en ny beräkningsgrund för ett av fiskestöden. Den andra förordningsändringen innebar en ny målgrupp av stödsökande. Den nya målgruppen innebar att andra aktörer, som inte är företag, gavs möjlighet att söka stöd för kunskapspridning om hur företag kan övervinna svårigheter relaterade till brexit. Svenska ESF-rådet publicerade en ny utlysning för den nya målgruppen i slutet på oktober 2023. Sista utbetalningarna från reserven gjordes i december 2023.

---

<sup>4</sup> Kommissionens genomförandebeslut C (2023) 2459 final

<sup>5</sup> SFS2023:576 Förordning om ändring i förordningen (2022:266) om stöd till företag och statliga myndigheter med anledning av brexit samt SFS2023:657 Förordning om upphävande av förordningen (2022:1464) om stöd till företag inom fiskeri- och vattenbrukssektorn med anledning av brexit

## Nationell kontaktpunkt för EU:s program för sysselsättning och innovation 2021-2027

Svenska ESF-rådet ska, enligt Förordning (2007:907) med instruktion för Rådet för Europeiska socialfonden i Sverige, även vara nationell kontaktpunkt för EU:s program för sysselsättning och social innovation (EaSI) för programperioden 2021-2027.

EaSI har följande prioriteringar:

1. Sysselsättning och kompetens
2. Arbetsmarknader och arbetskraftens rörlighet
3. Socialt skydd och aktiv inkludering
4. Arbetsvillkor

Uppdraget syftar till att informera om möjligheter med EaSI-delen av ESF+, där intresserade aktörer kan söka finansiering direkt hos EU-kommissionen. Svenska ESF-rådet ska stödja potentiella ansökare och andra intressenter, informera om ansökningskrav samt sprida information om beviljade projekt och deras resultat.

Verksamheten bedrivs i projektform och med finansiering av EU-kommissionen fram till den 1 juni 2024. Finansieringen uppgår totalt till ett belopp om 70 075 euro. Två förskottsutbetalningar har gjorts av EU-kommissionen.

Första utbetalningen gjordes 27 maj 2022 på ett belopp på 29 910 euro. Andra utbetalningen gjordes 23 augusti 2023 på ett belopp på 29 910 euro. Sista utbetalningen motsvarande resterande belopp på 10 255 euro kommer att göras när projektet är slut och ESF-rådets avslutsrapport godkänts av EU-kommissionen.

# Resultatredovisning

## Ställningstaganden resultatredovisning

Förordning (2000:605) om årsredovisning och budgetunderlag anger att resultatredovisningen ska visa hur väl myndigheten uppfyller sin instruktion samt mål och krav i regleringsbrev eller något annat beslut och ska återspegla resultatet av verksamheten. Verksamhetsindelning och prestationer i resultatredovisningen för året utgår från vår kärnverksamhet som är förvaltning och attestering av program från Europeiska kommissionen. Vi redovisar resultat för de olika socialfondsprogrammen, Fead och brexitjusteringsreserven och efter det följer en gemensam redovisning av prestationernas volymer och kostnad per prestation.

I 3 kapitlet 1 § i förordningen om årsredovisning och budgetunderlag samt Ekonomistyrningsverkets (ESV) föreskrifter till denna paragraf framgår det att myndighetens resultatredovisning ska innehålla analyser och bedömningar av verksamhetens resultat och utveckling. Myndighetens ska även ta fram resultatindikatorer och redovisa dessa. I samma paragraf framgår att för ärendeslag som omfattar ett stort antal ärenden ska antalet ärenden och styckkostnaden för handläggningen av dessa ärenden redovisas.

Vi gör en sammanfattande bedömning av verksamhetens resultat 2023 för ESF+ 2021-2027, ESF 2014-2020 och brexitjusteringsreserven i respektive avsnitt för dess resultatredovisning. Orsaken att vi inte bedömer Fead är att ingen operativ verksamhet har utförts under 2023. I bedömningen använder vi nivåerna: ”bra”, ”godtagbart” och ”inte godtagbart”.

Det är första året vi gör en sammanfattande bedömning och vi håller på att utveckla ett sätt att bedöma resultatet.

Myndighetens resultatindikatorer som redovisas i prestationsredovisningen är antal programärenden (ett stort antal ärenden) och kostnad per ärende. Antal programärenden är utlysning, beslut inklusive beredning och projektuppföljning.

Mot bakgrund av att vårt grunduppdrag är att förvalta EU-fonder redovisas prestationer och de totala kostnaderna för verksamheten under ett gemensamt verksamhetsområde. Anledningen till att vi väljer att inte särredovisa brexitjusteringsreserven och Fead är att kostnaderna utgör en liten del av vår verksamhet. Att förvalta brexitjusteringsreserven är dessutom en uppgift under en begränsad tid. Myndigheten anser därför att det inte finns någon rättvisande fördelningsgrund för att dela upp kostnaderna på fler än ett verksamhetsområde som kan ge en rättvis bild av myndighetens resultat över tid.

## Ekonomisk översikt

Svenska ESF-rådets totala omsättning för året uppgår till 3 047 miljoner kronor jämfört med 2 305 miljoner kronor 2022 och 1 438 miljoner kronor för 2021. Den totala omsättningen består av verksamhetens intäkter och lämnade bidrag. Ökningen av den totala omsättningen det senaste året (741 miljoner kronor), beror i huvudsak på att lämnade bidrag har ökat på grund av ökad utbetalningstakt i React-EU, samt påbörjade utbetalningar för brexitjusteringsreserven och programperioden 2021-2027.

## Disponibla medel

Tilldelade anslagsmedel ökade med 550 miljoner kronor jämfört med 2022 och består av fem anslag. Ramanslag 1:5 ska täcka verksamhetens förvaltningsutgifter. Minskningen av förvaltningsanslaget jämfört med föregående år beror främst på att myndigheten fick ett förhöjt anslag 2022 för att starta upp förvaltningen av brexitjusteringsreserven.

Utöver förvaltningsanslaget finansieras förvaltningsutgifterna av tekniskt stöd (technical assistance, TA-medel) via programmedlen från Europeiska socialfonden 2014-2020 och brexitjusteringsreserven samt tidigare år även tekniskt stöd från Fead. Myndigheten har utöver tilldelade medel under året disponerat ett anslagssparande om 2,8 miljoner kronor från föregående år för förvaltningsanslaget 1:5.

Ramanslag 1:6 används för att genomföra Europeiska socialfonden 2014-2020. Anslaget omfattar även särskilda EU-medel för EU:s sysselsättningsinitiativ för unga och sedan 2022 även React-EU och Care. Anslaget var något lägre än 2022. Många slutbetalningar har gjorts under året i och med att programmet håller på att avslutas.

Ramanslag 1:7 avser Europeiska socialfonden+ 2021-2027. Anslaget ökade i år då programmet är i början av programperioden och utbetalningarna nu har börjat öka i volym.

Ramanslag 4:7 används för åtgärder enligt Fonden för europeiskt bistånd till dem som har det sämst ställt (Fead) 2014-2020. Ingen anslagstilldelning under 2023 då samtliga projekt inom programmet avslutades förra året.

Ramanslag 1:23 avser brexitjusteringsreserven och används för att motverka de negativa ekonomiska, sociala och territoriella konsekvenserna i medlemsstater och sektorer på grund av Storbritanniens utträde ur EU.

Belopp i tusen kronor	2023	2022	2021
Ingående disponibelt överföringsbelopp anslagssparande anslag 1:5	2 831	2 709	3 601
Tilldelat ramanslag utgiftsområde 14, anslag 1:5 (förvaltning)	131 059	136 864	122 394
Tilldelat ramanslag utgiftsområde 14, anslag 1:6 (ESF 2014-2020)	2 414 000	2 545 600	1 995 600
Tilldelat ramanslag utgiftsområde 14, anslag 1:7 (ESF+ 2021-2027)	550 000	225 000	50 000
Tilldelat ramanslag utgiftsområde 9, anslag 4:7 (Fead)	0	1 458	11 455
Tilldelat ramanslag utgiftsområde 24, anslag 1:23 (BAR)	750 000	386 000	0
<b>Totalt disponibla medel</b>	<b>3 847 890</b>	<b>3 297 631</b>	<b>2 183 050</b>

Tabell 2 Disponibla anslagsmedel, 2021-2023 (källa: Unit4 och regleringsbrev)

## Anslagsförbrukning

Svenska ESF-rådet redovisar ett utgående överskott för förvaltningsanslaget (anslag 1:5) för året på 748 tusen kronor jämfört med 2,8 miljoner kronor 2022 och 2,7 miljoner kronor 2021. Hela överskottet 2023 sparas till nästa år i enlighet med 7§ anslagsförordningen (2011:223), då det är lägre än tre procent av tilldelat anslag. Förvaltningsutgifterna har under året finansierats med 46 miljoner kronor genom TA-medel för socialfundsprogrammet 2014-2020, 4 miljoner kronor genom TA-medel från brexitjusteringsreserven och resterande utgifter från förvaltningsanslaget.

Anslagsförbrukningen för anslag 1:6 har varit högre i år än tidigare på grund av att verksamheten i stort upphört och alla projekt har slutredovisats.

Anslag 1:7 har inte nyttjats fullt ut då de första besluten om utbetalning av medel kom efter sommaren och projekten inte har rekvirerat medel i den takt vi förväntade oss.

Anslag 4:7 har upphört. De sista projekten avslutades föregående år.

Anslag 1:23 för brexitjusteringsreserven har nyttjats för TA-medel som finansierat delar av förvaltningskostnaderna. Beloppet för 2022 avser enbart TA-medel, alla utbetalningar genomfördes under 2023. Efterfrågan på dessa medel har dock varit lägre än förväntat och beviljade och utbetalda medel uppgår därför bara till 41 procent av det tillgängliga anslaget.

Belopp i tusen kronor	2023	2022	2021
Förvaltningsanslag utgiftsområde 14, anslag 1:5	133 142	136 742	123 286
Ramanslag, utgiftsområde 14, anslag 1:6 (ESF 2014-2020)	2 259 690	2 164 662	1 299 687
Ramanslag, utgiftsområde 14, anslag 1:7 (ESF+ 2021-2027)	341 951	-	-
Ramanslag, utgiftsområde 9, anslag 4:7 (Fead)	0	1 045	10 795
Ramanslag, utgiftsområde 24, anslag 1:23 (BAR)	308 922	1 694	0
<b>Totalt förbrukade medel</b>	<b>3 043 704</b>	<b>2 304 143</b>	<b>1 433 768</b>

Tabell 3 Anslagsförbrukning, 2021-2023 (källa: Unit4)

## Verksamhetens förvaltningsintäkter

Verksamhetens kostnader finansieras i huvudsak genom tilldelat förvaltningsanslag som står för 72 procent av myndighetens intäkter. Utöver förvaltningsanslaget finansieras myndighetens kostnader av TA-medel. På grund av ökade kostnader för bland annat personal och utveckling för programperioden 2021-2027 har andelen finansiering via TA-medel ökat. Övriga intäkter består till största delen av intäkter för lokaler som delas med Tillväxtverket.

Belopp i tusen kronor	2023	2022	2021
Intäkter av anslag Uo 14 1:5 ao förvaltningsanslag	133 142	136 742	123 286
Uo 14 1:6 ap 1 Socialfonden 2014-2020 (interna TA-medel)	46 414	25 226	21 731
Uo 9 4:7 ap 2 Fead (interna TA-medel)	0	0	0
Uo 24 1:23 ap 1 BAR (interna TA-medel)	4 136	1 694	0
Intäkter av bidrag	329	93	0
Övriga intäkter*	2 067	2 315	4 030
<b>Totala intäkter</b>	<b>186 088</b>	<b>166 070</b>	<b>149 047</b>

Tabell 4 Fördelning av förvaltningsintäkter, 2021-2023 (källa: Unit4)

\* I övriga intäkter ingår intäkter av avgifter och andra ersättningar samt finansiella intäkter

## Verksamhetens förvaltningskostnader

Verksamhetens förvaltningskostnader har ökat jämfört med föregående år. Ökningen av personalkostnader beror på högre lönekostnadspåslag (LKP) och ökning av antalet årsarbetskrafter vilket främst beror på att de flesta som hanterar brexitjusteringsreserven anställdes under kvartal två år 2022 men har varit anställda hela 2023.

Övriga driftkostnader har ökat vilket främst består av ökade kostnader för konsulttjänster och ökade kostnader för datakonsulter. Konsulttjänsterna ökar dels på grund av utveckling för programperioden 2021-2027, dels på grund av bemanningskonsulter för att täcka upp för vakanser under rekryteringar och sjukskrivningar. Kostnaden för datakonsulter ökar på grund av utveckling av ärendehanteringssystemet för programperioden 2021-2027.

Belopp i tusen kronor	2023	2022	2021
Kostnader för personal	119 377	110 977	101 222
Kostnader för lokaler	14 109	11 695	11 568
Övriga driftkostnader	47 555	40 155	32 908
Finansiella kostnader	479	60	5
Avskrivningar och nedskrivningar	4 568	3 183	3 344
<b>Totala förvaltningskostnader</b>	<b>186 088</b>	<b>166 070</b>	<b>149 047</b>

Tabell 5 Verksamhetens förvaltningskostnader, 2021-2023 (källa: Unit4)



## Transfereringar - lämnade bidrag

Svenska ESF-rådets lämnade bidrag har ökat med 721 miljoner kronor jämfört med föregående år. Den största ökningen av lämnade bidrag är inom React-EU, som dels har finansierat insatser för de som blivit arbetslösa under covid-19-pandemin, dels projekt riktade mot flyktingar från Ukraina.

Övriga programområden i den gamla programperioden minskar dock och avser de sista utbetalningarna innan programperioden avslutas. Lämnade bidrag inom Europeiska socialfonden+ 2021-2027 och brexitjusteringsreserven (BAR) har tillkommit under året. Lämnade bidrag för Fead har upphört eftersom samtliga projekt har avslutats. Sista utbetalningen gjordes under första kvartalet 2022.

Belopp i tusen kronor	2023	2022	2021
Europeiska socialfonden 2014-2020			
PO 1. Kompetensförsörjning	192 046	454 548	408 611
PO 2. Ökade övergångar till arbete	448 748	621 108	809 058
PO 3. Sysselsättningsinitiativet för unga och Socialfonden*	2 160	30 444	41 759
PO 4. Tekniskt stöd (TA) till ESV och SFP**	4 190	4 450	4 346
PO 5. React-EU	1 566 605	1 027 532	14 274
Europeiska socialfonden+ 2021-2027			
PO A. Öka möjligheterna till ett inkluderande och hållbart arbetsliv för alla	247 816	0	0
- varav tekniskt stöd (TA) till SFP***	4 571	0	0
PO B. Öka möjligheterna till arbete	0	0	0
PO C. Minska risken för ekonomisk utsatthet	6 710	0	0
PO D. Öka kapaciteten i den glesa geografien	17 013	0	0
PO E. Social innovation	10 488	0	0
PO. F Fast-Care, Stöd till ukrainska flyktingar	59 925	0	0
Fead	1	1 045	10 796
BAR	304 785	0	0
<b>Totalt lämnade bidrag</b>	<b>2 860 486</b>	<b>2 139 127</b>	<b>1 288 844</b>

Tabell 6 Transfereringar - lämnade bidrag, 2021-2023 (källa: Unit4)

\* Programområde 3 (Sysselsättning för unga) består av EU-medel från sysselsättningsinitiativet för unga (50 procent) och Europeiska socialfonden 2014-2020 (50 procent).

\*\* Tekniskt stöd till ESV och strukturfondspartnerskapen (SPF), reglerat i Svenska ESF-rådets regleringsbrev för 2023.

\*\*\*I POA ingår tekniskt stöd till strukturfondspartnerskapen som är reglerat i Svenska ESF-rådets regleringsbrev för 2023.

Tabellen inkluderar ej rekviderbara medel från EU-kommissionen som avser nedsättning av återkrav av enskilda projekt och finansiella korrigeringar för år 2023 med 0,8 miljoner kronor, år 2022 med totalt 0,2 miljoner kronor samt 2021 med totalt 1,6 miljoner kronor. Tabellen påverkas av årets förändring av utestående återkrav. Förändringen på PO1 är -332 tusen kronor, PO2 145 tusen kronor, PO5 659 tusen kronor och Fead 1 tusen kronor.

## Året i korthet

I tabellen nedan beskrivs en sammanfattning av Svenska ESF-rådets projektverksamhet 2023 inom Europeiska socialfonden+ 2021-2027 och Europeiska socialfonden 2014-2020.

	Europeiska socialfonden+ 2021-2027	Europeiska socialfonden 2014-2020
Antal utlysningar avslutade under året	56	2
Antal ansökningar	383	56
Antal beviljade ansökningar	193	45
Antal beslut	367	56
Antal pågående projekt vid årets slut	288	0
Antal avslutade projekt	0	359
Antal nya deltagare	22 381	75 466
Beviljat stöd i miljoner kronor	1 627	309
Utbetalat belopp i miljoner kronor*	337	2 210
Genomsnittlig handläggningstid för utbetalningar i antal dagar**	29	29

Tabell 7 Året i korthet Europeiska socialfonden+ 2021-2027 och Europeiska socialfonden 2014-2020, 2023 (källa: EBS 2020, EBS+ och SCB)

\*I utbetalt belopp ingår inte TA-medel.

\*\*Handläggningstiden för utbetalningar definieras som det antal dagar som går från det att ansökan om utbetalning inkommit till myndigheten till det att beslut om utbetalning registrerats.

## Europeiska socialfonden+ 2021-2027

Vår bedömning är att vi har ett bra resultat för 2023, beaktat hur tidigt in vi är i programperioden.

Efter uppstartsåret 2022 är den nya programperioden nu i full gång. För att hinna med att använda de medel som Sverige tilldelats för programperioden har det varit viktigt att tidigt komma i gång med utlysningar och beviljande så att projekten hinner genomföras och medlen utnyttjas på bästa sätt.

Utlisningar har gjorts inom samtliga programområden. Söktrycket har generellt varit relativt högt, även om det varit större intresse inom en del områden jämfört med andra. Det är främst programområdena A1 (Hållbart arbetsliv, främst kompetensutvecklingsinsatser för yrkesverksamma individer) och D (Öka kapaciteten i den glesa geografien) som har haft lägre ansökt belopp än utlyst belopp.

Totalt utlystes 2 205 miljoner kronor. Det kom in 383 ansökningar till ett sammanlagt värde av 2 976 miljoner kronor och av dessa beviljades 193 ansökningar till ett sammanlagt värde av 1 627 miljoner kronor. Vid slutet av året var 2 940 miljoner kronor in-tecknade, vilket motsvarar 38 procent av den totala ramen för programperioden om 7 801 miljoner kronor och är ett mycket gott resultat.

Under året har ett nytt programområde inom ESF+ 2021-2027 tillkommit, programområde F- Fast-Care, som avser stöd till projekt för ukrainska flyktingar. Det innebär att finansplanen omfördelats

och att totalramen för programområde A (Öka möjligheterna till ett inkluderande och hållbart arbetsliv för alla) och programområde B (Öka möjligheten till arbete) dragits ned något för att skapa utrymme åt F. Projekt inom Fast-Care kan enbart genomföras till och med 31 mars 2024.

Möjligheten att ansöka om utbetalning driftsattes i ärendehanteringssystemet/projektrummet EBS+ i juni 2023. Utbetalningarna har kommit i gång, men då programperioden är så pass ny och många av projekten befinner sig i en uppstartsfas är utbetalningstakten fortfarande låg. Svenska ESF-rådet har inte skickat in någon betalningsansökning till EU-kommissionen under 2023. Däremot har vi under året erhållit ett förskott på totalt 80 miljoner kronor.

	2023	2022	Totalt
Antal utlysningar avslutade under året	56	29	85
Utlyst belopp i ansökningsomgångar avslutade under året, miljoner kronor	2 354	1 784	4 138
Medfinansieringskrav från projektägare i utlysningar avslutade under året, miljoner kronor	1 675	1 510	3 185
Antal inkomna ansökningar totalt	383	163	546
Ansökt stöd, miljoner kronor	2 976	2 297	5 273
Medfinansiering från projekt i inkomna ansökningar, miljoner kronor	1 990	1 817	3 807
Antal beviljade ansökningar (projekt)	193	95	288
Beviljat stöd, miljoner kronor	1 627	1 320	2 947
Beviljad medfinansiering från projekt, miljoner kronor	1 218	1 073	2 291
Antal avbrutna projekt	0	0	0
Antal hävda projekt	0	0	0
Intecknat belopp vid årets slut, miljoner kronor	2 940	1 320	-
Intecknad andel av finansplanen vid årets slut, procent	38	17	-
Antal avslutade projekt	0	0	0
Antal pågående projekt vid årets slut	288	3	-
Utbetalt totalt, miljoner kronor	337	0	337
Godkänd medfinansiering, miljoner kronor	195	0	195
Betalningsansökningar till kommissionen, miljoner kronor	0	0	0
Utbetalt av EU-kommissionen, miljoner kronor	195	115	310
Totalt antal individer som påbörjat deltagande i projekt	22 381	0	22 381

Tabell 8 Europeiska socialfonden+ 2021-2027 - sammanfattande tabell, 2022-2023 (källa: EBS+, Unit4 och SCB)

Jämförelsetal för 2021 saknas då verksamhet i programperioden startade 2022.

## Handläggningstid

Handläggningstiden för utbetalningar var under 2023 i genomsnitt 29 dagar.

För ESF+ finns inget mål om genomsnittlig handläggningstid angivet i programdokumentet så som för programperioden 2014-2020.

## Programområde A - Öka möjligheterna till ett inkluderande och hållbart arbetsliv för alla

Programområde A omfattar den största andelen medel i ESF+. Inom programområdet är det möjligt att genomföra insatser riktade till anställda och arbetslösa. Det kan handla om insatser direkt riktade till individen, att bygga strukturer och samverka samt förändra de könsuppdelade yrkesvalen. Gemensamt för satsningarna är att de ska bidra till ett inkluderande och hållbart arbetsliv för alla.

Programområdet är indelat i två prioriteringar, A1 och A2. Prioritering A1 avser främst kompetensutvecklingsinsatser för yrkesverksamma individer. Inom prioritering A2 ska insatserna riktas till individer som står utanför arbetsmarknaden på grund av arbetslöshet. Insatser riktas också till de som ännu inte etablerat sig på arbetsmarknaden, inkluderat unga från 13 års ålder.

Belopp i miljoner kronor	2023	2022
Beviljat belopp	866	1 174
Beslutad projektmedfinansiering	722	1 013
Utbetalt belopp	243	0
Godkänd projektmedfinansiering	174	0
Antal avbrutna projekt	0	0
Antal hävda projekt	0	0

Tabell 9 Programområde A, 2022-2023 (källa: EBS+)

Akkumulerat för programperioden	2023	2022
Total ram 2021-2027	5 603	5 603
Intecknat, miljoner kronor	2 033	1 174
Andel, procent	36	21

Tabell 10 Intecknat av total ram POA, 2022-2023 (källa: Svenska ESF-rådets finansplan för ESF+ 2021-2027 och EBS+)

Det har inte varit lika stort intresse att söka medel inom prioritering A1 som på de flesta andra områdena. Det avspeglas i att 47 procent av utlysta medel har beviljats och att 28 procent av totalramen har intecknats. Vi har genomfört informationsinsatser med syfte att öka antalet godkända och beviljade ansökningar framöver.

Det är däremot ett högt söktryck på A2-medel över hela landet. Ansökningarnas totalbelopp är 108 procent högre än utlysta medel, och 98 procent av utlysta medel har beviljats. Vid årets slut var 39 procent av totalramen intecknad.

Knappt hälften av ansökningarna inom programområde A kom från kommuner och kommunalförbund, men även privata företag, ideella föreningar, stiftelser, trossamfund, regioner och statliga myndigheter finns bland de sökande.

### Antal deltagare

Under året har antalet nya deltagare ökat månad för månad och de första deltagarna påbörjade sitt projektdeltagande i januari. Det högsta antalet nya deltagare var under september och oktober. Av de deltagare som under året har påbörjat deltagande i projekt i programområde A är 53 procent kvinnor och 47 procent män. Inom A1 är det 60 procent av kvinnorna som har påbörjat ett projekt och 40 procent inom A2. Av männen är det 55 procent som påbörjat projekt inom A1 och 45 procent inom A2. Av antalet nya deltagare är det 57 procent som påbörjade projekt inom A1.

	2023*
Kvinnor	8 684
Män	7 674
<b>Totalt</b>	<b>16 358</b>

Tabell 11 Antal deltagare programområde A, 2023 (källa: SCB)

\* Jämförelsetal för 2022 saknas då inga deltagare hade påbörjat deltagande i projekt.

### Programområde B - Öka möjligheten till arbete

Programområde B syftar till att öka övergångarna till arbete eller studier. Insatser inom programområdet ska riktas till individer som är inskrivna på Arbetsförmedlingen. Individerna ska vara långt ifrån arbetsmarknaden och i behov av rustande och matchande insatser. Medlen kan endast sökas av Arbetsförmedlingen och insatserna utförs av fristående aktörer.

Under året publicerades en utlysning med förväntat resultat att fler arbetslösa kvinnor och män kommer i arbete eller studier och har fått kompetens som möter arbetsmarknadens behov. Utlyst och beviljat belopp var 285 miljoner kronor. Den 1 september 2023 startade projektet *Onward ESF+* där Arbetsförmedlingen medfinansierar med 60 procent av projektets totala kostnader. Projektets mål är att nå 50 000 deltagare (varav 25 000 kvinnor och 25 000 män).

Belopp i miljoner kronor	2023	2022
Beviljat belopp	285	0
Beslutad projektmedfinansiering	428	0
Utbetalt belopp	0	0
Godkänd projektmedfinansiering	0	0
Antal avbrutna projekt	0	0
Antal hävda projekt	0	0

Tabell 12 Programområde B, 2022-2023 (källa: EBS+)

Akkumulerat för programperioden	2023	2022
Total ram 2021-2027	885	885
Intecknat, miljoner kronor	285	0
Andel, procent	32	0

Tabell 13 Intecknat av total ram POB, 2022-2023 (källa: Svenska ESF-rådets finansplan för ESF+ 2021-2027 och EBS+)

Ingen utlysning gjordes under 2022, men årets utlysning är intecknad till 100 procent och totalramen till 32 procent. Endast ett projekt pågår.

### Antal deltagare

Inga deltagare påbörjade projektdeltagande inom programområdet.

### Programområde C - Minska risken för ekonomisk utsatthet

Under året har nio projekt med inriktning barnfattigdom startat. De första fyra startade under det första kvartalet och är resultat av en utlysning från slutet av 2022. De övriga fem startade tredje kvartalet efter en utlysning under våren. Båda utlysningarna riktade sig till kommuner som hade områden som finns på polisens lista för särskilt utsatta områden. Samtliga nio projekt bedrivs just därför i dessa kommuner och i de utpekade områdena. Projekten fokuserar huvudsakligen på att ge barn möjlighet att delta i fritidsaktiviteter i anslutning till att de slutat skoldagen. För att bidra till kunskapsöverföring har projekt erbjudits och också deltagit i varsitt nätverksmöte.

Belopp i miljoner kronor	2023	2022
Beviljat belopp	50	48
Beslutad projektmedfinansiering	0	0
Utbetalt belopp	7	0
Godkänd projektmedfinansiering	0	0
Antal avbrutna projekt	0	0
Antal hävda projekt	0	0

Tabell 14 Programområde C, 2022-2023 (källa: EBS+)

Akkumulerat för programperioden	2023	2022
Total ram 2021-2027	211	211
Intecknat, miljoner kronor	98	48
Andel, procent	46	23

Tabell 15 Intecknat av total ram POC, 2022-2023 (källa: Svenska ESF-rådets finansplan för ESF+ 2021-2027 och EBS+)

Inom programområde C har samtliga av årets utlysta medel intecknats, tillsammans med förra årets beslut motsvarar det 46 procent av den totala ramen för programperioden.

## Antal deltagare

Alla projekt som startat inom programområdet är inriktade på barn. Av de som påbörjat ett projekt är 42 procent flickor och 58 procent pojkar.

	2023*
Kvinnor	483
Män	680
<b>Totalt</b>	<b>1 163</b>

Tabell 16 Antal deltagare programområde C, 2023 (källa: SCB)

\* Jämförelsetal för 2022 saknas då inga deltagare hade påbörjat deltagande i projekt.

## Programområde D - Öka kapaciteten i den glesa geografien

Programområde D omfattar de glesbefolkade regionerna Övre Norrland och Mellersta Norrland. Dessa regioner står inför utmaningar som är kopplade till bland annat stora avstånd med få möjligheter till kollektivt resande, en låg befolkningstäthet och en åldrande befolkning. Dessa utmaningar förstärks då de behöver hanteras i kombination med små och ofta isolerade lokala eller regionala arbetsmarknader. Utmaningarna förstärks också om de hanteras av små organisationer och kommuner med förhållandevis låg genomförandekapacitet. Kommunerna och regionerna i de glesbefolkade regionerna får ofta ta ett större ansvar än i tätbefolkade områden där statliga myndigheter, organisationer inom civilsamhället och marknadsaktörer kan komplettera.

Programområde D syftar till att stärka kapaciteten i de utpekade områdena. Insatserna som eftersträvas handlar i första hand om att stärka kapaciteten i de lokala och regionala strukturerna. Insatser inom programområdet ska bland annat syfta till att stärka kapaciteten hos aktörer när det gäller utvecklingsarbete och utveckla analys och prognos av kompetensbehov lokalt och regionalt.

Programområdet ingår i de regionala handlingsplanerna i Övre och Mellersta Norrland. Utifrån ovanstående är utfallsindikatorn för programområdet antal projekt. Detta för att stärka möjligheterna till att insatser inom programområde D möter den specifika problematik som de är avsedda för, och inte konkurrerar med våra medel inom exempelvis programområde A.

Belopp i miljoner kronor	2023	2022
Beviljat belopp	54	46
Beslutad projektmedfinansiering	66	57
Utbetalt belopp	17	0
Godkänd projektmedfinansiering	21	0
Antal avbrutna projekt	0	0
Antal hävda projekt	0	0

Tabell 17 Programområde D, 2022-2023 (källa: EBS+)

Akkumulerat för programperioden	2023	2022
Total ram 2021-2027	471	471
Intecknat, miljoner kronor	100	46
Andel, procent	21	10

Tabell 18 Intecknat av total ram POD, 2022-2023 (källa: Svenska ESF-rådets finansplan för ESF+ 2021-2027 och EBS+)

Det här är det programområde som har haft lägst söktryck, långt under de utlysta beloppen. En trolig förklaring är att det är ett nytt programområde och därför relativt okänt.

36 procent av utlysta medel har hittills beviljats vilket motsvarar 21 procent av totalramen.

## Programområde E - Social innovation

Programområde E är Socialfondens satsning på att stödja sociala innovationer. Det ska möjliggöra nyskapande och effektivare lösningar för att möta utmaningar och behov inom exempelvis social inkludering, arbetsmarknad, utbildning eller kapacitetsuppbyggnad. Satsningar inom programområdet ska i huvudsak stärka den organisatoriska och strukturella kapaciteten till att bli nyskapande, men kan också omfatta direkta insatser för individer. Programområdet ingår i den nationella handlingsplanen. Under året har tre utlysningar genomförts. Intresset för att söka medel har varit mycket stort och nio ansökningar har bifallits. Inom programområdet finns ett strategiskt verksamhetsstöd för att bidra till kapacitetsbyggande och direkt stöd till projekten, installerat genom en särskild utlysning. Befintliga projekt har under året fått coachande stöd av denna insats inom ramen för varje enskild utlysning, vilket också utgör utgångspunkten för det strategiska verksamhetsstödet klusterutvärdering av satsningen på sociala innovationer.

Belopp i miljoner kronor	2023	2022
Beviljat belopp	57	52
Beslutad projektmedfinansiering	3	3
Utbetalt belopp	10	0
Godkänd projektmedfinansiering	1	0
Antal avbrutna projekt	0	0
Antal hävda projekt	0	0

Tabell 19 Programområde E, 2022-2023 (källa: EBS+)

Akkumulerat för programperioden	2023	2022
Total ram 2021-2027	316	316
Intecknat, miljoner kronor	109	52
Andel, procent	34	16

Tabell 20 Intecknat av total ram POD, 2022-2023 (källa: Svenska ESF-rådets finansplan för ESF+ 2021-2027 och EBS+)



Efterfrågan på medel inom programområde E är fortsatt stor.

Totalt kom det in 58 ansökningar motsvarande 404 miljoner kronor till de tre utlysningarna på sammanlagt 83 miljoner kronor som gjorts i år. Av dessa beviljades 57 miljoner kronor fördelat på nio projekt. 34 procent av programperiodens totalram är in-tecknad.

### Antal deltagare

I programområdet har det under året varit ett förhållandevis jämnt inflöde av nya deltagare per månad. De första deltagarna påbörjade projektdeltagande i februari. Av de som påbörjat deltagande i projekt är 56 procent kvinnor och 44 procent män.

	2023*
Kvinnor	71
Män	55
<b>Totalt</b>	<b>126</b>

Tabell 21 Antal deltagare programområde E, 2023 (källa: SCB)

\* Jämförelsetal för 2022 saknas då inga deltagare hade påbörjat deltagande i projekt.

### Programområde F - Fast-Care - Stöd till ukrainska flyktingar

Fem procent av anslaget för ESF+, det vill säga cirka 316 miljoner kronor fördelades om i programmet från programområde A och B till det nya programområdet F, Fast-Care. Insatserna ska syfta till att personer som omfattas av massflyktsdirektivet ska komma i arbete och bli socialt delaktiga under den tid de har tillfälligt skydd i Sverige.

Under programområde F har en utlysning förekommit. Den 22 juni 2023 publicerades utlysningen Fast-Care, då Svenska ESF-rådet utlyste 316 miljoner kronor där målgruppen erbjöds matchande insatser, kartläggning och bedömning av kompetens, komplettering av yrkeskunskaper, utbildning i svenska och engelska språket samt samhällsinformation och rådgivning. Medlen fördelades på nationell nivå, i syfte att snabbt få till stånd insatser. Av de utlysta medlen öronmärktes 30 procent till kommuner och organisationer i det civila samhället som är verksamma i lokalsamhällen.

Utlysningen genererade ett stort intresse och vid dess stängning den 31 augusti, hade 98 projektansökningar inkommit till myndigheten om ett totalt sökt belopp på 538 miljoner kronor. Svenska ESF-rådet hanterade beredningen genom att involvera samtliga regioner. Den 1 oktober 2023 kunde 54 bifallna projekt påbörja verksamhet. Nyttjandegraden var nästintill hundra procentig då beviljade medel landade några tusen kronor under de utlysta 316 miljoner kronorna. I ett senare skede justerades dock beloppet för ett av de ingående projekten ned med två miljoner kronor.

Projekt inom Fast-Care kan genomföras till och med 31 mars 2024. Det har därför varit av stor vikt att projekten kommit i gång med sin operativa verksamhet snabbt. Majoriteten av de bifallna stödmottagarna har tidigare bedrivit projekt inom Care och har redan deltagare som är aktuella hos projektägaren. Detta har medfört att projekten till stor del lyckats med att få i gång sin verksamhet på ett tidigt stadium.

Belopp i miljoner kronor	2023	2022
Beviljat belopp	314	0
Beslutad projektmedfinansiering	0	0
Utbetalt belopp	60	0
Godkänd projektmedfinansiering	0	0
Antal avbrutna projekt	0	0
Antal hävda projekt	0	0

Tabell 22 Programområde F, 2022-2023 (källa: EBS+)

Akkumulerat för programperioden	2023	2022
Total ram 2021-2027	316	316
Intecknat, miljoner kronor	314	0
Andel, procent	99	0

Tabell 23 Intecknat av total ram POF, 2022-2023 (källa: Svenska ESF-rådets finansplan för ESF+ 2021-2027 och EBS+)

Intresset för dessa medel var mycket gott och samtliga utlysta medel intecknades initialt. Senare justerades dock budgeten för ett av projekten ned så att bara 99 procent står som intecknat

### Antal deltagare

Inom programområdet började deltagare i projekt i oktober. Det var också den månad med högsta antalet nya deltagare. Att projekten snabbt efter uppstart kunde ta in nya deltagare beror till stor del på att många projektägare drev Care-projekt i den föregående programperioden. Av deltagarna är 78 procent kvinnor och 22 procent män.

	2023*
Kvinnor	3 690
Män	1 044
<b>Totalt</b>	<b>4 734</b>

Tabell 24 Antal deltagare programområde F, 2023 (källa: SCB)

\* Jämförelsetal för 2022 saknas då inga deltagare hade påbörjat deltagande i projekt.

### Utvärderingar

Under 2023 har två klusterutvärderingar startat. En av dem ska analysera projekt som arbetar med att förebygga skolavhopp och den andra är en kontrafaktisk effektutvärdering av kompetensutvecklingsinsatser som finansierats av Svenska ESF-rådet. Den kontrafaktiska metoden innebär att mäta vad som skulle ha hänt mottagarna om de inte deltog i projektet (kallat en jämförelsegrupp), och effekten uppskattas genom att jämföra med de som deltog i projektet. Båda utvärderingarna kommer att slutrapporteras 2025.

## Europeiska socialfonden 2014-2020

Vår bedömning är att vi har ett bra resultat för 2023.

Det är en stor mängd utbetalningar som hanterats under året för att hinna bli klara i tid innan årsskiftet. Utbetalningarna genererade det högsta beloppet vi haft något år under programperioden och samtliga projekt har avslutats. Det är framför allt utbetalningar inom programområde 5 - React-EU som varit mycket höga under året. Den genomsnittliga handläggningstiden för utbetalningar sjönk ytterligare under 2023. Av den enda utlysning som publicerades beviljades hela beloppet.

Vid årets slut var 15 312 miljoner kronor, vilket motsvarar 86 procent av socialfondsprogrammets totala ram på 17 848 miljoner kronor in-tecknade. Det är samma nivå som föregående år. Även andelen godkänd kostnad av ram är nu 86 procent, vilket är en ökning om 12 procentenheter jämfört med föregående år. Det är logiskt då projektverksamheten nu är avslutad och vi inte längre har några utestående åtaganden, förutom ett mindre belopp avseende TA-medel till ESV.

### Handläggningstid

I socialfondsprogrammet finns mål om att den genomsnittliga handläggningstiden för utbetalningar ska vara högst 50 dagar. Handläggningstiden för utbetalningar var under 2023 i genomsnitt 29 dagar.

Handläggningstiderna har under programperioden förkortats successivt genom effektivisering av arbetet. Flera regioner samarbetar också för att hjälpas åt att hålla beredningstiden nere.

	2023	2022	2021	Mål*
Genomsnittlig handläggningstid för utbetalningar, antal dagar	29	30	30	50

Tabell 25 Genomsnittlig handläggningstid för utbetalningar, 2021-2023 (källa: EBS 2020)

\*Mål enligt programdokumentet för socialfonden 2014-2020

### Ansökningar och projekt

Antalet ansökningar 2023 var betydligt färre än under 2022, vilket främst beror på att endast en utlysning gjordes eftersom vi befann oss i slutet av programperioden. Den utlysning som gjordes var en tilläggsutlysning inom React-EU riktad mot Arbetsförmedlingen. Dessutom hanterades ansökningar inom en utlysning som gjordes 2022 men låg öppen över årsskiftet. Denna utlysning avsåg Care. Totalt kom det in 56 ansökningar varav 45 fick bifall.

Antalet avslutade projekt ökade, vilket är förväntat eftersom vi närmar oss slutet på programperioden. Samtliga projekt som startats under programperioden är nu avslutade.

	2023	2022	2021	2020	2019	2018	2017	2016	2015	Totalt 2015-2023
Antal utlysningar avslutade under året	2	11	18	78	56	47	59	62	73	406
Utlyst belopp i ansökningsomgångar avslutade under året, miljoner kronor	148	2 653	2 224	2 291	1 910	1 962	2 301	2 088	3 345	18 922
Medfinansieringskrav från projektägare i utlysningar avslutade under året, miljoner kronor	0	0	163	1 733	1 711	1 345	1 133	1 344	2 195	9 624
Antal inkomna ansökningar totalt	56*	156	64	387	171	154	201	213	473	1 875
Ansökt stöd, miljoner kronor	364	1 861	1 422	2 624	1 565	2 136	2 179	2 305	4 985	19 441
Medfinansiering från projekt i inkomna ansökningar, miljoner kronor	0	0	135	1 375	1 172	1 080	1 287	1 365	3 502	9 916
Antal beviljade ansökningar (projekt)	45*	91	43	231	85	70	107	130	130	932
Beviljat stöd, miljoner kronor	309*	1 687	1 358	1 510	1 057	1 367	1 321	1 593	1 897	12 099
Beviljad medfinansiering från projekt, miljoner kronor	0	0	123	953	895	784	659	1 035	1 280	5 729
Antal avbrutna projekt	1	2	9	7	7	9	12**	0	0	47
Antal hävda projekt	0	0	0	0	0	1	0	0	2	3
Intecknat belopp vid årets slut, miljoner kronor	15 312	15 421	14 205	13 125	11 149	9 524	8 358	3 536	574	-
Intecknad andel av finansplanen vid årets slut, procent	86	86	89	95	80	81	67	45	25	-
Antal avslutade projekt	358	184	97	107***	120	57	19**	0	0	942
Antal pågående projekt vid årets slut	0	317	393	455	333	376	335	261	131	-
Utbetalt totalt****, miljoner kronor	2 210	2 134	1 273	1 146	1 051	1 255	980	465	39	10 553
Godkänd medfinansiering, miljoner kronor	127	736	883	664	604	798	690	274	8	4 784
Betalningsansökningar till kommissionen, miljoner kronor	2 253	1 255	922	839	1 222	1 806	574	111	0	8 982
Utbetalt av EU-kommissionen, miljoner kronor*****	2 313	1 321	763	995	1 094	1 296	572	320	190	8 864
Totalt antal individer som påbörjat deltagande i projekt*****	75 466	137 225	72 372	56 990	72 731	65 778	59 870	38 109	8 030	586 571

Tabell 26 Europeiska socialfonden 2014-2020 - sammanfattande tabell, 2015-2023 (källa: EBS 2020, Unit4 och SCB)

\*En del av ansökningarna och de beviljade projekten avser en utlysning från 2022 där hela det utlysta beloppet redovisades i årsredovisningen 2022.

\*\*Tre projekt som avbröts 2017 registrerades felaktigt som avslutade. Detta har nu korrigerats.

\*\*\*Ett projekt som avslutades 2020 kom inte med i rapporteringen för det året. Detta har nu korrigerats.

\*\*\*\* De uppgifter om utbetalningar som redovisats i tabellen och kapitlet avser beslutade utbetalningar och avräkningar av förskott. Det gör att denna redovisning skiljer sig från anslagsredovisningen till följd av årsskifteseffekter och utbetalade förskott.

\*\*\*\*\* Betalningsansökan inklusive årligt förskott.

\*\*\*\*\* Att antalet individer som påbörjat deltagande skiljer sig från tidigare årsredovisningar beror på att inrapporteringar från projekt kan pågå långt efter ett årsskifte.

## Projektdeltagare

75 466 nya deltagare i projekt rapporterades in under året, vilket är färre än 2022. 55 procent av dessa var kvinnor och 45 procent män. Antalet kan ändå anses vara högt sett till hela programperioden och det beror på antalet deltagare som påbörjat Arbetsförmedlingens projekt Kickstart React-EU.

Under året avslutades alla pågående projekt i respektive programområden. Antalet nya deltagare i programområde 2 (2.1–2.3) och 3 är betydligt lägre än tidigare. Merparten av projekten inom programområde 1, 2 och 3 avslutades under april, vilket påverkar antalet nya deltagare under året. Att vi totalt kan se en fortsatt ökning av nya deltagare jämfört med tidigare år under programperioden beror på att projekt i det särskilda målet 5.1 (React-EU) förlängdes till att kunna pågå fram till och med sista juli. På samma sätt ser vi en fortsatt ökning av nya deltagare i de särskilda målen 2.4 och 5.2 (Care) där de sista projekten avslutades den sista september.

För detaljer om särskilda mål inom programområden för Europeiska socialfonden 2014-2020, se figur 4.

	2023		2022		2021		2020		2019		2018		2017		2016		2015		Total	Total
Särskilt mål*	K	M	K	M	K	M	K	M	K	M	K	M	K	M	K	M	K	M	K	M
1.1	3 684	1 407	26 601	17 718	27 673	15 397	22 388	16 674	37 462	15 874	33 304	11 486	24 503	9 952	8 769	5 198	93	127	184 477	93 833
2.1	140	157	3 459	2 989	8 855	9 968	4 035	3 375	3 766	3 592	3 970	4 227	2 239	2 580	1 383	1 667	44	79	27 891	28 634
2.2	6	14	340	427	820	1 268	960	1 663	1 237	2 598	1 375	2 670	2 184	3 095	2 972	5 309	653	1 214	10 547	18 258
2.3	3	1	1 396	1 163	2 307	1 794	2 942	2 149	3 157	2 141	3 774	2 687	2 823	2 108	1 154	1 031	53	61	17 609	13 135
2.4	8 329	2 039	2 566	537	-	-	-	-	-	-	-	-	-	-	-	-	-	-	10 895	2 576
<b>Total 2.1-2.4</b>	<b>8 478</b>	<b>2 211</b>	<b>7 761</b>	<b>5 116</b>	<b>11 982</b>	<b>13 030</b>	<b>7 937</b>	<b>7 187</b>	<b>8 160</b>	<b>8 331</b>	<b>9 119</b>	<b>9 584</b>	<b>7 246</b>	<b>7 783</b>	<b>5 509</b>	<b>8 007</b>	<b>750</b>	<b>1 354</b>	<b>66 942</b>	<b>62 603</b>
3.1	0	0	292	436	789	1 065	1 139	1 665	1 134	1 770	1 021	1 264	4 301	6 085	4 302	6 324	2 278	3 428	15 256	22 037
5.1**	24 665	28 783	36 021	43 119	1 097	1 339	-	-	-	-	-	-	-	-	-	-	-	-	61 783	73 241
5.2**	4 745	1 493	118	43	-	-	-	-	-	-	-	-	-	-	-	-	-	-	4 863	1 536
<b>Total***</b>	<b>41 572</b>	<b>33 894</b>	<b>70 793</b>	<b>66 432</b>	<b>41 541</b>	<b>30 831</b>	<b>31 464</b>	<b>25 526</b>	<b>46 756</b>	<b>25 975</b>	<b>43 444</b>	<b>22 334</b>	<b>36 050</b>	<b>23 820</b>	<b>18 580</b>	<b>19 529</b>	<b>3 121</b>	<b>4 909</b>	<b>333 321</b>	<b>253 250</b>

Tabell 27 Antal individer uppdelat på kön som påbörjat deltagande i projekt i Europeiska socialfonden 2014-2020\*, 2015-2023 (källa: SCB)

\*Särskilt mål 1.2 har inga deltagare och är därför inte redovisat i tabellen.

\*\*Särskilt mål 5.1 gäller React-EU. Särskilt mål 5.2 gäller Care.

\*\*\*Att antalet individer som påbörjat deltagande skiljer sig från tidigare årsredovisningar beror på att inrapporteringar från projekt kan pågå långt efter ett årsskifte.

## Programområde 1 - Kompetensförsörjning

Området omfattar anställda och icke-sysselsatta deltagare och syftet är omställning och kompetensutveckling med koppling till verksamheten och individens ställning på arbetsmarknaden. Fokus ligger på små och medelstora företag samt att förstärka kopplingen mellan utbildning och arbetsmarknad.

Inom programområde 1 finns de projekt vi kallar varselprojekten och de har sedan starten sårredovisats för att kunna följa utvecklingen i dessa projekt. Varselprojekten kommer från en utlysning som gjordes 2020 med namnet *Kompetensutveckling för permitterad, varslad och anställd personal inom ekonomiskt utsatta branscher*. Utlysningen initierades av Svenska ESF-rådet för att motverka pandemins negativa effekter på arbetsmarknaden. Projekten avslutades under 2022 och inga deltagare fanns under 2023.

Särskilt mål 1.1	2023	2022	2021
Kvinnor	0	3 846	2 066
Män	0	4 502	2 768
Totalt*	0	8 348	4 834

Tabell 28 Särskilt mål för programområde 1 - utlysning varselprojekt, 2021-2023 (källa: SCB)

\*Att antalet individer som påbörjat deltagande skiljer sig från tidigare årsredovisningar beror på att inrapporteringar från projekt kan pågå långt efter ett årsskifte.

Belopp i miljoner kronor	2023	2022	2021
Beviljat belopp	0	10	208
Beslutad projektmedfinansiering	0	0	113
Utbetalt belopp	192	455	407
Godkänd projektmedfinansiering	60	142	108
Antal avbrutna projekt	0	2	3
Antal hävda projekt	0	0	0

Tabell 29 Programområde 1, 2021-2023 (källa: EBS 2020)

Inga utlysningar gjordes och därmed beviljades heller inga medel till nya projekt.

Utbetalt belopp har under programperioden ökat för varje år men trenden bröts under 2023, vilket kan ses som naturligt när programperioden nu avslutas. Även godkänd projektmedfinansiering minskade jämfört med föregående år.

## Programområde 2 - Ökade övergångar till arbete

Satsningarna gäller bland annat metodutveckling och/eller tillämpning av metoder som bidrar till att individer som står långt från arbetsmarknaden kommer närmare arbetsmarknaden. Satsningarna ska förstärka den nationella arbetsmarknadspolitiken.

Målgruppen är:

- unga (15-24 år)
- långtidsarbetslösa (mer än 12 månader)
- de som är eller har varit sjukskrivna och har behov av stöd för återgång till arbete samt nyanlända, främst kvinnor.

Belopp i miljoner kronor	2023	2022	2021
Beviljat belopp	0	440	20
Beslutad projektmedfinansiering	0	0	10
Utbetalt belopp	449	621	810
Godkänd projektmedfinansiering	69	584	753
Antal avbrutna projekt	0	0	6
Antal hävda projekt	0	0	0

Tabell 30 Programområde 2, 2021-2023 (källa: EBS 2020)

Inga utlysningar eller nya beslut gjordes under året eftersom vi befinner oss i avslutningen av programperioden.

Sammantaget för året är den totala godkända utbetalningen och medfinansieringen lägre än tidigare år. 153 projekt inom programområdet avslutades under året.

## Programområde 3 - sysselsättning för unga

Sysselsättningsinitiativet för unga var en särskild satsning av kommissionen som riktades till de regioner i Europa som hade högst arbetslöshet bland unga (15-29 år). I Sverige riktades pengarna till Mellersta Norrland, Norra Mellansverige och Sydsverige. Det sista projektet inom programområdet avslutades i februari 2023.

Belopp i miljoner kronor	2023	2022	2021
Beviljat belopp	0	0	0
Beslutad projektmedfinansiering	0	0	0
Utbetalt belopp	2	30	42
Godkänd projektmedfinansiering	-2	11	22
Antal avbrutna projekt	0	0	0
Antal hävda projekt	0	0	0

Tabell 31 Programområde 3, 2021-2023 (källa: EBS 2020)



Inga nya utlysningar eller beslut har skett under året. Endast ett projekt inom programområdet har bedrivits under 2023 och detta avslutades under första kvartalet. I samband med detta konstaterades att projektet själva fått stå för en högre andel av kostnaderna än de skulle, varför ESF-medel för att täcka utlägg projektet haft betalades ut, vilket då ledde till motsvarande neddragning av den egna medfinansieringen. Projektet startade år 2018 och har förlängts vid två tillfällen, 2019 och 2020.

De godkända utbetalningarna under 2023 uppgick till 2 miljoner kronor.

## Programområde 5 - React EU

React-EU är ett initiativ från EU-kommissionen för att motverka konsekvenserna på arbetsmarknaden på grund av covid-19-pandemin. Medlen ska användas för att komplettera och förstärka den nationella arbetsmarknadspolitiken. Insatserna ska främja krisreparation i samband med covid-19-pandemin och förbereda för en grön och digital återhämtning av ekonomin. React-EU ingår som ett eget programområde i socialfondsprogrammet 2014-2020.

Av programmet framgår att cirka 75 procent av medlen inom React-EU endast kan sökas av Arbetsförmedlingen. Resterande cirka 25 procent av medlen kan sökas av en bredd av aktörer. Insatserna riktas främst till kvinnor och män som blivit arbetslösa under pandemin och som behöver rustande och matchande insatser för att stärka sin ställning på arbetsmarknaden i syfte att snabbt komma i arbete. Programområdet inriktas till viss del även mot sysselsatta kvinnor och män som till följd av konsekvenserna av pandemin bedöms ha behov av kompetensutveckling för att stärka sin ställning på arbetsmarknaden.

Inom ramen för de medel som är avsatta till Arbetsförmedlingen har projektet *Kickstart React-EU* pågått från och med september 2021 till och med juli 2023. Under projekttiden har Arbetsförmedlingen fått möjlighet att ansöka om att utöka projektets budget. I mars beslutade Svenska ESF-rådet om att bevilja de drygt 148 miljoner kronor som fanns kvar för Arbetsförmedlingen att ansöka om.

Projektets mål var att nå 58 876 deltagare (varav 29 438 kvinnor och 29 438 män) som blivit arbetslösa under pandemin och i behov av rustande och matchande insatser. Cirka 33 procent av medlen skulle bidra till övergången till en koldioxidsnål ekonomi. Vid projektets slut kan det konstateras att Arbetsförmedlingen har förbrukat hela budgeten och nådde mer än dubbelt så många deltagare än målet. Andelen kvinnliga deltagare var 45,7 procent. Av projektets slutrapport framgår det att 49,7 procent av medlen har bidragit till övergången till en koldioxidsnål ekonomi.

De projekt som under 2021 och 2022 beviljades stöd och som drevs av andra aktörer än Arbetsförmedlingen kunde pågå som längst till och med april 2023.

Medlen inom programområdet har också finansierat insatser för kvinnor och män som omfattas av massflyktsdirektivet och som behöver stöd för att komma i arbete och bli socialt delaktiga (Care). Under året stängde en utlysning som publicerades under 2022. Ansökningar handlades löpande vartefter de kom in. De projekt som beviljades stöd kunde pågå som längst till och med september 2023.

Belopp i miljoner kronor	2023	2022	2021
Beviljat belopp	309	1 236	1 130
Beslutad projektmedfinansiering	0	0	0
Utbetalt belopp	1 567	1 028	14
Godkänd projektmedfinansiering	0	0	0
Antal avbrutna projekt	1	0	0
Antal hävda projekt	0	0	0

Tabell 32 Programområde 5, 2021-2023 (källa: EBS 2020)

De medel som beviljades under året avsåg dels en utlysning inom Care, som riktade sig till flyktingar från Ukraina, dels en tilläggsutlysning riktad mot Arbetsförmedlingen.

Det utbetalda beloppet var betydligt högre än föregående år, vilket beror på att såväl React-EU som helhet som Care tillkom sent i programperioden.

### Utvärdering av React-EU

En programutvärdering av React-EU pågick under 2023 och en första delrapport kommer i januari 2024. I samma utvärdering utvärderas även den del av Care som finansierats av React-EU medel. Den utvärderingen slutrapporteras i februari 2024.

### Utvärderingar

En klusterutvärdering inom programområde 1 har slutrapporterats under 2023 och det är en utvärdering av utlysningen *Kompetensutveckling för permitterad, varslad och anställd personal inom ekonomiskt utsatta branscher*. Utlysningens syfte var att mildra effekterna av covid-19-pandemin och stärka anställda genom kompetensutveckling och skapa förutsättningar för hållbara och konkurrenskraftiga arbetsplatser.

Utvärderingen visar att utlysningens syfte och mål har varit relevanta utifrån ett behov av kompetensutveckling hos både individer och företag. Pandemin innebar att behovet var särskilt stort när utlysningen publicerades. I takt med att pandemin minskade i kraft, och fick mindre allvarliga ekonomiska konsekvenser än befarat för många företag, har utlysningens relevans dock minskat. Många projekt har i stället haft svårt att rekrytera deltagare till sina insatser.

Svenska ESF-rådets utlysningsarbete har över lag varit effektivt. På grund av pandemin arbetade myndigheten betydligt snabbare än vanligt för att fort nå ut med medel. Många projekt hade svårt att komma i gång efter att de blev beviljade, vilket ledde till att deras tilltänkta deltagare hade återgått till full sysselsättning och hade svårt att avsätta tid för insatserna. Efter revideringar lyckades dock många projekt komma i gång med sitt planerade arbete.

Som ett resultat av utlysningen har 13 000 individer tagit del av kompetensutvecklande insatser. Utlysningen har nått en jämn könsfördelning, men det finns stora variationer mellan projekten. Utlysningen skiljer sig också åt från andra utlysningar, bland annat genom att fler individer har fått en kvalifikation och att projekten generellt har haft en högre kostnad. Med kvalifikation avses en kvalifikation, certifiering eller liknande som följer av en bedömningsprocess med godkännande. Behörig aktör/behörigt organ ansvarar för bedömningsprocessen i vilken man, utifrån förutbestämda

och fastställda kriterier, avgör och godkänner att individen uppnått en viss kunskap eller kompetens.

Utvärderingen drar tre slutsatser:

- Utlysningen har nått flera relevanta resultat, trots utmanande förutsättningar.
- Utlysningen har haft ett begränsat fokus på evidens och lärande.
- Det finns potential för Svenska ESF-rådet att utveckla sitt arbete i kristid

Utvärderingen lämnar även sex rekommendationer till Svenska ESF-rådet:

1. Identifiera vilken roll Svenska ESF-rådet ska ha i krissituationer.
2. Öka möjligheterna till justeringar i projekten under arbetets gång.
3. Stärk förutsättningarna för ett mer evidensbaserat arbete.
4. Styr såväl utlysningar som utvärderingar tydligare mot lärande.
5. Fortsätt att arbeta interregionalt vid behov.
6. Utveckla arbetet med horisontella principer

Rekommendationerna har bearbetats av myndigheten och väsentliga åtgärder tas omhand i verksamheten.

## Fonden för europeiskt bistånd för dem som har det sämst ställt

Inga projektaktiviteter genomfördes under året. De sista projekten avslutades 2021 och de sista utbetalningarna gjordes 2022. Den enda aktiviteten under året var att skriva årsrapporten för 2022,<sup>6</sup> och genomföra ett Övervakningskommitté-möte där denna godkändes. Mötet genomfördes i april genom ett skriftligt förfarande (per capsulam). Rapporten godkändes sedan av EU-kommissionen. Årsrapport som avser 2023 är framtagna för godkännande under 2024 av övervakningskommittén.

Svenska ESF-rådet har begärt ett förtida avslut vilket innebär att programmet kan komma att avslutas under 2024 efter att räkenskaperna för det sista verksamhetsåret har godkänts.

Belopp i miljoner kronor	2023	2022	2021	2020	2019	2018	2017	2016	2015	Total 2015-2023
Betalningsansökningar till EU-kommissionen	1	10	16	5	14	24	7	0	0	77
Utbetalat av EU-kommissionen	0	10	12	4	15	15	5	1	8	70

Tabell 33 Ansökningar till och utbetalningar från Europeiska kommissionen avseende Fead, 2015-2023

<sup>6</sup> Se dnr 2023/00094

## Brexitjusteringsreserven

Vår bedömning är att vi har ett godtagbart resultat för 2023. Förklaringen varför resultatet inte bedöms vara bra är att en begränsad efterfrågan lett till att vi inte förbrukat medlen i reserven.

Beviljat och utbetalat belopp är högre i år än föregående år. Utlysningar har gjorts inom samtliga stödområden. Aktiviteter har genomförts för att öka kännedomen om brexitjusteringsreserven. Trots det har efterfrågan på medel inte motsvarat det som funnits tillgängligt varför prognosen för beviljade och utbetalade medel från brexitjusteringsreserven har justerats ned. Anledningen till detta bedöms främst vara att behovet av stöd inom det som programmet möjliggör inte uppgår till de tillgängliga medlen. Den senaste prognosen som lämnades under hösten 2023 stämmer relativt väl överens med det beviljade och utbetalade belopp.

I arbetet med brexitjusteringsreserven (BAR) har genomförandet varit fokus under 2023. Det har inneburit att publicera utlysningar i enlighet med utlysningsplanen, bereda inkomna ansökningar och betala ut stöd. Parallellt med det operativa genomförandet har vi under året arbetat med utveckling av systemstödet för förvaltning av brexitjusteringsreserven.

I början av oktober 2023 uppmärksammades Svenska ESF-rådet på en felaktig tolkning av EU-förordningarna för reserven. Den felaktiga tolkningen bestod i hur lång den stödberättigande perioden var för reserven. I förordningarna anges en referensperiod som gäller fram till den 31 december 2023, vilket då tolkades vara den stödberättigande perioden. Det är dock räkenskapsåret som ska ses som den stödberättigade perioden vilket innebär att stödet ska vara utbetalt den 31 december 2023. Svenska ESF-rådet hanterade detta genom att ändra sista datum för ansökan, i de öppna utlysningarna, från den 30 november till den 9 november. Den stödberättigande perioden för två av utlysningarna justerades även från den 31 december till den 30 november för att möjliggöra för myndigheten att betala ut medlen.

Svenska ESF-rådet har totalt publicerat 22 utlysningar inom brexitjusteringsreserven under 2023. Utlysningarna har varit inom alla de olika stödområdena; fiskeri- och vattenbrukssektorn, stöd till företag och stöd till myndigheter. I enlighet med utlysningsplanen har vi återpublicerat samma utlysning i flera omgångar då medel har funnits kvar i reserven. Pressmeddelanden har skickats ut vid ett flertal tillfällen för att uppmärksamma utlysningarna.

Vi har erbjudit återkommande digitala informationstillfällen och även genomfört en digital informationskampanj och skickat ut nyhetsbrev med syftet att sprida information om brexitjusteringsreserven. Förutom detta har Svenska ESF-rådet har också deltagit i webinarier tillsammans med andra aktörer som Kommerskollegium, Business Sweden och Sydsvenska handelskammaren, i syfte att nå ut med information om reserven till små- och medelstora företag.

Svenska ESF-rådet har under året haft en tät samverkan med Havs- och vattenmyndigheten samt Jordbruksverket gällande stöden inom fiskeri- och vattenbrukssektorn.

Beviljat och utbetalat belopp är högre i år än föregående år. En förklaring är att arbetet med reserven kom i gång i slutet av år 2022 och har varit i gång under större delen av år 2023. Prognosen för beviljade och utbetalade medel från brexitjusteringsreserven har justerats ned vid flertalet tillfällen under det gångna året och den senaste prognosen som lämnades under hösten 2023 stämmer relativt väl överens med det beviljade och utbetalade belopp som visas i resultatet.

Belopp i miljoner kronor	2023	2022
<b>Beviljat belopp totalt</b>	<b>313</b>	<b>1</b>
<i>Varav:</i>		
<i>-stöd till företag</i>	19	1
<i>-stöd till myndigheter</i>	161	0
<i>-stöd till fiskeri- och vattenbrukssektorn</i>	13	0
<i>-stöd till investering i hamninfrastruktur</i>	117	0
<i>-stöd till andra aktörer som inte är företag för kunskapsspridning</i>	3	0
<b>Utbetalt belopp totalt</b>	<b>305</b>	<b>0</b>

Tabell 34 Beviljat och utbetalt belopp inom brexitjusteringsreserven, 2022-2023 (källa: EBS+)

## Svenska ESF-rådets prestationsredovisning

Verksamhetens kostnader består av:

- verksamhetens totala kostnader som belastar förvaltningsanslaget
- kostnader som finansieras av tekniskt stöd (TA-medel) från Europeiska socialfonden 2014-2020
- kostnader som finansieras av TA-medel från Fead för åren 2015 till och med 2020
- kostnader som finansieras av TA-medel från brexitjusteringsreserven för åren 2022 och 2023.

Kostnader som finansieras av bidrag eller täcks av intäkter, som exempelvis lokalkostnader som delas med Tillväxtverket och tidigare även Myndigheten för arbetsmiljökunskap är borttagna.

Programärenden redovisas på en aggregerad nivå. Det ger en helhetsbild av handläggningsprocessen i projekten inom socialfondsprogrammen, Fead och brexitjusteringsreserven. Samtliga kostnader fördelas per ärende.

Vi har valt att redovisa prestationerna i vår kärnverksamhet utifrån programärenden som består av utlysning, beslut inklusive beredning och projektuppföljning.<sup>7</sup>

- **Utllysning** omfattar ansökningsomgångar samt informationsinsatser till denna.
- **Beslut inklusive beredning** omfattar beredningsprocessen av inkomna ansökningar om stöd fram till beslut om stöd. Antal beslut avser det första beslutet i ett stödärende. I det ingår bifall och avslag.
- **Projektuppföljning** omfattar uppföljning av projekten medräknat ansökan om utbetalning av stöd, avslut och arkivering. I prestationen ingår beslut avseende: utbetalning, förskott, återkrav, tilläggsbeslut och beslut om att häva eller att avbryta projekt.

För BAR och Europeiska socialfonden+ 2021-2027 kom verksamheten i gång under 2022 och därför redovisas enbart två år.

### Kostnad per programärende

För 2023 blev kostnaden per ärende 51 tusen kronor. Det är en ökning med 13 procent jämfört med föregående år.

Ökningen beror på att verksamhetskostnaderna ökat med 12 procent, dels på grund av ökade personalkostnader då lönekostnadspåslaget höjts och vi har haft utökad bemanning för att hantera brexitjusteringsreserven, dels ökade konsultkostnader som främst har att röra med utvecklingen av den nya programperioden och då inte minst det nya ärendehanteringssystemet.

Antalet programärenden ligger däremot i princip på en oförändrad nivå, en minskning med mindre än en procent jämfört med föregående år. Det är dock en förskjutning från Europeiska socialfonden

---

<sup>7</sup> För analyser och bedömningar för ESF+, ESF 2014-2020 och BAR, se respektive tidigare avsnitt i resultatredovisningen.

I särskild rapportering av resultatredovisning för ESF+ samt ESF 2014-2020 följs även resultatindikatorer upp. Se dnr 2023/00144 och dnr 2023/00145.

2014-2020, vars programperiod är inne i slutfasen, till Europeiska socialfonden+ 2021-2027, där antalet ärenden nu ökar. Dessutom har vi under året även hanterat brexitjusteringsreserven.

Sett över hela perioden 2015-2023 ligger kostnaden per ärende i genomsnitt på 49 tusen kronor.

Belopp i tusen kronor	2023	2022	2021	2020	2019	2018	2017	2016	2015
Antal programärenden*	3 577	3 598	3 766	3 832	3 620	4 264	3 020	1 845	1 035
Verksamhetskostnader	183 692	163 661	145 017	137 117	146 455	139 427	156 047	157 926	157 812
Kostnad per ärende	51	45	39	36	40	33	52	86	152

Tabell 35 Kostnad per programärende, 2015-2023 (källa: EBS 2020, EBS+ och Unit4)

\*(ESF, ESF+, Fead och BAR)

## Svenska ESF-rådets prestationer för Europeiska socialfonden+ 2021-2027

### Utllysning

Under året har 56 utlysningar genomförts, varav 42 inom programområde A, åtta inom programområde D, tre inom programområde E och en vardera inom programområdena B, C och F.

### Beslut inklusive beredning

Under 2023 togs 367 beslut. Av dessa var 53 procent bifallsbeslut.

### Projektuppföljning

Under 2023 har 903 beslut i utbetalningsärenden tagits.

Inget projekt har avbrutits under 2023. Inget projekt har heller hävts under året.

Den genomsnittliga handläggningstiden för utbetalningar ligger på 29 dagar.

Prestation	2023	2022
Utllysning	56	29
Beslut inklusive beredning	367	158
Projektuppföljning, varav:	903	0
- beslut om utbetalning	901	0
- beslut om förskott	2	0
- beslut om tilläggsbeslut	0	0
- beslut om återkrav	0	0
- beslut om hävning	0	0
- beslut om att avbryta	0	0

Tabell 36 Svenska ESF-rådets prestationer för Europeiska socialfonden+ 2021-2027, 2022-2023 (källa: EBS+)

## Svenska ESF-rådets prestationer för Europeiska socialfonden 2014-2020

### Utlysning

Under 2023 gjordes bara en utlysning. Den avsåg en tilläggsutlysning riktad mot arbetsförmedlingen inom React-EU.

### Beslut inklusive beredning

Under 2023 togs 56 beslut. Av dessa var 45 bifallsbeslut. Större delen av besluten avsåg en utlysning som var öppen sedan 2022.

### Projektuppföljning

Under 2023 har 1 926 beslut i utbetalningsärenden tagits.

Ett projekt har avbrutits och inget projekt har hävts under året.

Den genomsnittliga handläggningstiden för utbetalningar ligger på 29 dagar, vilket är bättre än målet som är satt till 50 dagar.

Prestation	2023	2022	2021
<b>Utlysning</b>	1	11	18
<b>Beslut inklusive beredning</b>	56	135	68
<b>Projektuppföljning, varav:</b>	1 926	3 243	3 641
- beslut om utbetalning	1 847	3 152	3 527
- beslut om förskott	0	1	3
- beslut om tilläggsbeslut	17	22	39
- beslut om återkrav	61	68	72
- beslut om hävning	0	0	0
- beslut om att avbryta	1	2	9

Tabell 37 Svenska ESF-rådets prestationer för Europeiska socialfonden 2014-2020, 2021-2023 (källa: EBS 2020)



## Svenska ESF-rådets prestationer för Fead

### Utllysning

Inga utlysningar gjordes eftersom all verksamhet inom programmet avslutades 2022.

### Beslut inklusive beredning

Inga beslut togs eftersom all verksamhet inom programmet avslutades 2022.

### Projektuppföljning

Den operativa verksamheten är avslutad. De sista projekten avslutades 2022 och ingen verksamhet inom Fead har förekommit 2023.

Kommissionen genomförde en projektgranskning av räkenskaperna i Fead som medförde återkrav på totalt 125 880 kronor. Eftersom detta ledde till en ökad felprocent gjordes också en finansiell korrigerings på 0,67 miljoner kronor på vår betalningsansökan avseende räkenskapsåret 2022/2023.

Prestation	2023	2022	2021
Utllysning	0	0	0
Beslut inklusive beredning	0	0	0
Projektuppföljning, varav:	0	8	39
- beslut om utbetalning	0	6	38
- beslut om förskott	0	0	0
- beslut om tilläggsbeslut	0	0	0
- beslut om återkrav	2	2	1
- beslut om hävning	0	0	0
- beslut om att avbryta	0	0	0

Tabell 38 Svenska ESF-rådets prestationer för Fead, 2021-2023 (källa: EBS 2020)

## Svenska ESF-rådets prestationer för brexitjusteringsreserven

### Utllysning

19 utlysningar avseende medel från brexitjusteringsreserven genomfördes 2023.

### Beslut inklusive beredning

Under 2023 togs 128 beslut. Av dessa var 111 bifallsbeslut, vilket motsvarar 87 procent.

### Projektuppföljning

Under 2023 har 118 beslut i utbetalningsärenden tagits.

Inget projekt har avbrutits eller hävts under året.

Den genomsnittliga handläggningstiden för utbetalningar ligger på 29 dagar.

Prestation	2023	2022
Utlysning	19	3
Beslut inklusive beredning	128	10
Projektuppföljning, varav:	118	0
- beslut om utbetalning	118	0
- beslut om förskott	0	0
- beslut om tilläggsbeslut	0	0
- beslut om återkrav	0	0
- beslut om hävning	0	0
- beslut om att avbryta	0	0

Tabell 39 Svenska ESF-rådets prestationer för brexitjusteringsreserven, 2022-2023 (källa: EBS+)

## Nationell kontaktpunkt för EU:s program sysselsättning och innovation 2021-2027

Under 2023 kom verksamheten i gång med aktiviteter inom ramen för projektet. Vi inledde året med ett direktsänt uppstartsmöte via Youtube med deltagare från EU-kommissionen, det europeiska kompetenscentret för social innovation (European Social Fund Agency, ESFA), det svenska nationella kompetenscentret för social innovation (Mötesplats för Social Innovation vid Malmös Universitet, MSI) och Arbetsförmedlingens EURES-verksamhet som finansieras av EaSI.

Därefter har vi tillsammans med den portugisiska nationella kontaktpunkten genomfört en web-baserad workshop för att informera om EaSI-utlysningen *Sociala innovationer för att bekämpa hemlöshet*. Från svensk sida deltog Socialstyrelsen som ansvarar för den svenska strategin för att motverka hemlöshet. Göteborgs stadsmission presenterade projektet Nyckeln, som är en modell för samverkan och har tagits fram tillsammans med fastighetsägare för att kunna erbjuda boende till den som utsätts för våld i nära relation. Rädda Barnen presenterade projektet *Barns bostad först* som har tagit fram en modell vars syfte och mål är att erbjuda en stabil och långsiktig boendesituation till barnfamiljer som lever i strukturell hemlöshet.

Svenska ESF-rådet har som ambition att finna synergier mellan uppdraget att vara nationell kontaktpunkt för EaSI med uppdraget att förvalta Europeiska socialfonden+ i Sverige (programområde E). Vi har därför deltagit på uppstartsmöte av kompetenscenter för social innovation i Europeiska socialfonden (dnr 22-018-S01). Vi har även deltagit på avslutsmötet av projektet *BuiCaSuS*, ett konsortium som inkluderade bland annat vår svenska representant MSI med partners vilket finansierades med stöd av EaSI. MSI står för *Mötesplats Social Innovation* och är den samlande nationella kunskaps- och samverkansplattformen för social innovation och socialt företagande.

Svenska ESF-rådet har i genomförandet av aktiviteterna kunnat förena uppdraget att vara nationell kontaktpunkt för EaSI i Sverige med regeringsuppdraget inom Östersjöstrategin samt uppdraget att förvalta Europeiska socialfonden+ i Sverige (programområde E).

## Myndighetssamverkan för kompetensförsörjning och livslångt lärande

Under våren 2023 lämnades en återrapportering till regeringen av hur den formaliserade myndighetssamverkan för kompetensförsörjning och livslångt lärande kan organiseras samt vilka aktuella behov som finns inom området. De myndigheter som ingår i samverkan är Arbetsförmedlingen, Myndigheten för yrkeshögskolan (MYH), Skolverket, Svenska ESF-rådet, Tillväxtverket, Universitet- och högskolerådet (UHR) samt Universitetskanslersämbetet (UKÄ). Verket för innovationssystem (Vinnova) följer arbetet och har under året bidragit med processtöd. Även Folkbildningsrådet, som inte är en myndighet, har deltagit i samverkan.

Svenska ESF-rådet deltar i styrgruppen med en ordinarie representant samt en ersättare. Vår medverkan är en del av omvärldsbevakningen inom området kompetensförsörjning och livslångt lärande. Förstudierna om utveckling av lärcentra, som finansierats av Svenska ESF-rådet har slutrapporterats under 2023. Slutrapporterna sammanställdes även i en rapport med rekommendationer till fortsatt utveckling av lärcentra. Under 2023 har Svenska ESF-rådet även lyst ut och beviljat medel för förstudier kring utvecklad samverkan mellan myndigheter och organisationer inom kompetensförsörjning och livslångt lärande.

Under senare delen av 2023 har ett förslag lämnats från myndighetssamverkan till regeringen på kort- och långsiktiga insatser från myndighetssamverkan för kompetensförsörjning och livslångt lärande. De förslag på insatser som har lämnats handlar om långsiktig utveckling av lärcentra, insatser för att göra validering till ett mer effektivt verktyg för kompetensförsörjning, en nationell strategi för vägledning samt tydliggörande av inriktningen för myndighetssamverkan. Som en del i detta planerar Svenska ESF-rådet att lysa ut medel i början av 2024 för utveckling av lärcentra.

## Återrapporteringskrav och regeringsuppdrag

### Återrapporteringskrav enligt regleringsbrev 2023

#### Jämställdhetsintegrering

Det övergripande målet med arbetet som avser jämställdhetsintegrering är att bidra till de jämställdhetspolitiska delmålen ekonomisk jämställdhet och jämställd utbildning. Som en del av återrapporteringen till regeringen av uppdraget som avser jämställdhetsintegrering finns fem utvecklingsområden som Svenska ESF-rådet sedan tidigare formulerat i ett inriktningsdokument. En beskrivning av läget inom dessa utvecklingsområden följer nedan.

#### Tydliga program mål

Specifika mål för horisontella principer (jämställdhet, tillgänglighet och icke-diskriminering) är definierade och därefter beslutade av generaldirektören. De program mål som beslutats för respektive horisontell princip är:

##### 1. Jämställdhet

- Insatser ska bidra till att minska könsuppdelningen på arbetsmarknaden.
- Insatser ska bidra till att öka jämställdheten på arbetsmarknaden.

##### 2. Tillgänglighet

- Insatser ska bidra till att öka tillgängligheten på arbetsmarknaden.

##### 3. Icke-diskriminering

- Insatser ska bidra till att minska diskrimineringen på arbetsmarknaden.

Målen ska sedan följas upp under programmets fortsatta tid. I och med att målen nu beslutats kan utvecklingsområdet ses som hanterat.<sup>8</sup>

#### Utlysningar som verktyg

Precis som tidigare programperioder finns det ett tydligt formulerat krav i samtliga utlysningar inom ESF+ för programperioden 2021-2027 att stödsökande behöver beakta de horisontella principerna vid sina ansökningar. Skillnaden mot föregående programperiod (2014-2020) är att de horisontella principerna numera är en integrerad del i urvalskriterierna och inte ett eget. Detta blir tydligt under problemformulering, projektmål samt metod- och tillvägagångssätt. Det ändamålsenliga stödet till samordnare liksom projektägare, vilka beskrivs nedan som egna utvecklingsområden, ligger till grund för hur myndigheten kan fortsätta använda utlysningar för att bidra till de jämställdhetspolitiska målen. Det medför även att stödsökande ska förstå och bidra till de beslutade målen för horisontella principer. Myndigheten har genomfört och planerar genomföra flera workshops som avser urvalskriterierna och de horisontella principerna. Dessa workshops bedöms leda till att myndighetens utlysningar ännu tydligare kan bidra till de jämställdhetspolitiska målen ekonomisk jämställdhet och jämställd utbildning.

---

<sup>8</sup> dnr 2023/00143

### Systematiserad uppföljning och utvärdering

Svenska ESF-rådet har tagit fram en indikatormodell och en utvärderingsplan. Dessa ger oss möjlighet att framöver följa upp och analysera resultat utifrån de specifika målen för horisontella principer som beslutats.

### Ändamålsenligt stöd specifikt till samordnare och ekonomer

Under hösten 2023 har det påbörjats workshops med vart och ett av myndighetens regionkontor med fokus på urvalskriterierna och de horisontella principerna för att skapa samsyn kring dessa. Målet är att samtliga regionkontor ska ha deltagit i workshop under 2024. Detta är en fortsättning på den interna utbildningsinsats som genomfördes under 2022. Syftet med insatserna är att samordnare på myndigheten ska få stöd i samt kunna ge ett ändamålsenligt stöd till stödsökande i arbetet med horisontella principer.

### Ändamålsenligt stöd till projektägare

Information och texter med exempel kring de horisontella principerna har utvecklats och förtydligats under året. Stödet till samordnare och ekonomer bedöms också bidra till ett ändamålsenligt stöd till projektägare eftersom det är de som träffar våra stödsökande och projektägare.

Ålder (år)	Index 2023	Jämförelsetal index Sveriges befolkning 2023	Index 2022	Jämförelsetal index Sveriges befolkning 2022	Index 2021	Jämförelsetal index Sveriges befolkning 2021
20-34	41,4	45,3	41,4	46,2	39,2	46,6
35-49	42,5	50,6	44,4	51,0	42,7	51,2
50-64	46,4	57,6	46,6	58,0	44,3	58,4
<b>Totalt</b>	<b>40,6</b>	<b>51,2</b>	<b>40,6</b>	<b>51,2</b>	<b>41,0</b>	<b>51,5</b>

Tabell 40 Könsuppdelningsindex för sysselsatta deltagare i PO2 och PO3, 2021-2023 (källa: SCB)

Siffrorna i ovanstående tabell är hämtade ifrån *Utvecklingen i det nationella socialfondsprogrammet för investering för tillväxt och sysselsättning 2023:3*.<sup>9</sup>

Med könsuppdelning avses att kvinnor och män återfinns inom skilda branscher och yrken. Uppföljning av könsuppdelning för projektdeltagare görs året efter att deltagaren avslutat sin insats och det finns dessutom en tidsmässig eftersläpning i registren. Skalan går mellan 0 och 100. Index 0 innebär att kvinnor och män är lika väl representerade i alla yrkesgrupper. Ett index på 100 betyder att kvinnor och män är helt uppdelade och alltid befinner sig i olika yrken. De tre ålderskategorierna och totalt index beräknas var för sig, vilket innebär att totalt index inte är ett snitt av de tre ålderskategorierna.

Precis som tidigare år går det att finna det lägsta indexet bland den yngsta gruppen 20-34 år, både gällande projektdeltagare och befolkningen. Samtidigt finns högst index i den äldsta gruppen 50-64 år. Det är dock väldigt små skillnader från tidigare år, där indexen för den totala sysselsatta befolkningen ser ut att fortsätta minska i vissa åldersgrupper, men inte på totalen. Samtidigt är indexen för projektdeltagare i ESF-projekt klart lägre över lag vilket är fortsatt positivt. En analys

<sup>9</sup> dnr 2023/00144

av detta är att Svenska ESF-rådet bidrar till målet om en mer jämställd och inkluderande arbetsmarknad.

## **Regional utvecklingspolitik m.m.**

Redovisningen sker utifrån från nedanstående områden:

### **1. Bidragit till genomförandet av den regionala utvecklingspolitiken och den sammanhållna landsbygdspolitiken**

Svenska ESF-rådet bidrar som förvaltande myndighet av socialfondsprogrammet 2014-2020 och ESF+ 2021-2027 till genomförandet av den regionala utvecklingspolitiken och den sammanhållna landsbygdspolitiken, främst inom områdena sysselsättning och kompetensförsörjning. En betydande del av programmedlen fördelas till insatser i NUTS2-regionerna. Fördelningen av regionala programmedel sker utifrån en modell som beaktar regionala förutsättningar som Övervakningskommittén har fastställt. Varje NUTS2-region har en beslutad handlingsplan som är framtagen av regionalt utvecklingsansvariga i samarbete med ESF-rådet. Handlingsplanerna bygger på en analys av regionala förutsättningar och anger prioriteringen för de regionala medlen. Under året har Svenska ESF-rådet lyst ut medel i samtliga regioner i enlighet med de utlysningssplaner som finns publicerade på ESF-rådets webb. Inriktningen på utlysningarna har förankrats med strukturfondspartnerskapen i respektive region och det förs löpande dialoger med strukturfondspartnerskapen och regionalt utvecklingsansvariga kring regionala utmaningar och eventuella behov av prioritering i samband med uppdatering av utlysningssplanerna.

### **2. Dialog och samverkan med regioner och länsstyrelser**

Utöver samverkan som sker mellan Svenska ESF-rådet och regioner och länsstyrelser inom strukturfondspartnerskapen medverkar myndigheten i flera regionala samverkansgrupper. Svenska ESF-rådet deltar på regional nivå i kompetensförsörjningsarbetet genom deltagande i nätverk. Det finns även löpande dialog mellan regionalt utvecklingsansvariga och kontaktpersoner på regionkontoren.

Svenska ESF-rådet har deltagit i myndighetsnätverket för regional utveckling och landsbygdspolitik. Nätverket syftar bland annat till att stärka myndigheternas förmåga att bidra till hållbar utveckling i hela landet. Syftet är också att utveckla former för dialog och samverkan på lokal och regional nivå, samt att utbyta erfarenheter. Myndigheten medverkar vid regeringens Forum för hållbar regional utveckling 2022-2030. Forumet möjliggör dialog och samverkan med regionerna, regeringen och berörda statliga myndigheter.

Svenska ESF-rådet ser samarbetet med regioner som avgörande för att kunna genomföra programmen för Socialfonden. God dialog och samverkan säkerställer att utlysningar av projektmedel ligger i linje med regionala utvecklingsstrategier. Detta skapar förutsättningar för implementering och tillvaratagande av projektresultat.

## Uppdrag enligt regleringsbrev 2023

### Resultatredovisning för det nationella socialfondprogrammet 2014-2020

Svenska ESF-rådet har redovisat utvecklingen i det nationella socialfondsprogrammet med avseende på bland annat mål samt aktivitets- och resultatindikatorer som anges i det operativa programmet. I detta sammanhang har Svenska ESF-rådet även redovisat antalet projekt som har koppling till ett eller flera andra EU-program, eller andra finansieringsverktyg, i syfte att samordna insatserna.

Rapportering har gjorts den 24 mars, den 28 juli och den 23 oktober. Läs mer i särskilda rapporter med diarienummer 2023/00144.

### Resultatredovisning för det nationella programmet för Europeiska socialfonden+ 2021-2027

Svenska ESF-rådet har redovisat utvecklingen i det nationella programmet för Europeiska socialfonden+ 2021-2027 med avseende på bland annat mål och indikatorer som anges i programmet. I detta sammanhang har Svenska ESF-rådet även redovisat antalet projekt som har koppling till ett eller flera andra EU-program, eller andra finansieringsverktyg, i syfte att samordna insatserna.

Rapportering har gjorts den 24 mars, den 28 juli och den 23 oktober. Läs mer i särskilda rapporter med diarienummer 2023/00145.

### Uppföljning av funktionshinderspolitiken

En nulägesanalys har påbörjats som avser Svenska ESF-rådets arbete i förhållande till det nationella målet för funktionshinderspolitiken.

Analysen utgår från både ett internt och ett externt perspektiv på funktionshindersfrågan. Analysen belyser att förvaltandet av Socialfonden utifrån de horisontella principerna ses som en del av funktionshindersarbetet, främst då tillgänglighets- och icke-diskrimineringsaspekterna är så framträdande delar av socialfondsprogrammen. När analysen färdigställts är nästa steg att formulera riktning eller mål för området för att därefter koppla och följa upp de åtgärder vi gör till funktionshinderspolitiken.

Framtagandet av en intern handlingsplan samt en genomförd nationell informationsinsats gällande Europeiska unionens stadga om de grundläggande rättigheterna och dess inverkan är aktiviteter under året som hör ihop med uppföljningen av funktionshinderspolitiken inom Svenska ESF-rådets ansvarsområde. Dessa aktiviteter bidrar även till det nationella målet för funktionshinderspolitiken. Andra åtgärder och aktiviteter som är relevanta för uppföljningen av funktionshinderspolitiken är uppdraget som avser Jämställdhetsintegrering och de utvecklingsområden som Svenska ESF-rådet har identifierat där. Särskilt de framtagna målen om att insatser ska bidra till att öka tillgängligheten på arbetsmarknaden samt bidra till att minska diskrimineringen på arbetsmarknaden.

Svenska ESF-rådet har inte rekvirerat medel från Kammarkollegiet för några kostnader som avser uppföljningen av funktionshinderspolitiken under 2023.

Utöver detta fortsätter Svenska ESF-rådet vara en aktiv medlem i Myndigheten för delaktighets strategiska GD-råd för funktionshinderspolitiken och tjänstepersonsnätverket för samma ändamål.

### Informationssäkerhet

Se rapport med diarienummer 2023/00794.

### Tidigare givna uppdrag enligt regleringsbrev 2023

#### Uppdrag till EU-medels förvaltande myndigheter avseende förvaltningsförklaringar

Rapportering har gjorts den 28 februari. Läs mer i särskild rapport med diarienummer 2023/00150.

#### Uppdrag att fortsatt ta emot nyanlända arbetsökande för praktik 2021-2023

Under 2023 har Svenska ESF-rådet tagit emot två praktikanter i enlighet med regeringsuppdraget praktik i staten.

Se diarienummer 2020/00867.

#### Uppdrag att fortsatt ta emot personer med funktionsnedsättning som medför nedsatt arbetsförmåga för praktik 2021-2023

Under 2023 har ESF-rådet inte tagit emot någon praktikant med funktionsnedsättning. Vid kontakt med Arbetsförmedlingen har praktikplatserna i receptionen presenterats. Matchningen som gjordes resulterade i att praktikplatserna gick till nyanlända arbetsökanden.

#### Uppdrag att vara ansvarig myndighet för förvaltning av brexitjusteringsreserven

Se sida 35 och 40 för redovisning.

#### Uppdrag att medverka i genomförandet av Europeiska unionens strategi för Östersjöregionen

Svenska ESF-rådet har arbetat för att synliggöra kopplingen mellan Östersjöstrategin och Europeiska socialfonden+ 2021-2027 (ESF+). Genom samarbete med Tillväxtverket, Jordbruksverket, Universitets- och högskolerådet, Svenska Institutet, samt Föreningen Norden har vi informerat om Östersjöstrategin och finansieringsmöjligheter till transnationellt samarbete. Flera av insatserna har riktats mot myndigheter med regeringsuppdrag inom Östersjöstrategin.

Under 2023 genomförde Svenska ESF-rådet utlysningen *Kompetensutveckling mot en förändrad arbetsmarknad och ett mer hållbart arbetsliv*<sup>10</sup> inom programområde A1- Öka möjligheten till ett inkluderande och hållbart arbetsliv för alla. Sjöfartsverket beviljades projektet *REDO Academy*<sup>11</sup> tillsammans med samverkanspartner Chalmers Tekniska Högskola, Föreningen Svensk Sjöfart, Män för Jämställdhet och Statens Väg och Transportinstitut. Utbildningarna i REDO Academy riktar sig till alla anställda inom den svenska rederinäringen och erbjuder föreläsningar och utbildning inom våldsprevention, psykisk ohälsa, normer och makt samt inkluderande ledarskap och normkreativ förändringsledning. REDO Academy tillhandahåller också ett metodmaterial som stöttar ledare ombord att bedriva ett systematiskt arbete med organisatorisk och social arbetsmiljö. Under projektperioden 20 november 2023 till 2 november 2026 kommer 2 000 personer (1 600 män och 400 kvinnor) att genomgå en kompetensutveckling genom REDO Academy. Sökt ESF-stöd är cirka 9,7 miljoner kronor och totala stödberättigade kostnader är knappt 18 miljoner kronor.

---

<sup>10</sup> dnr 23-027

<sup>11</sup> dnr 23-027-S03



Se särskild rapport, *Återrapportering för verksamhetsåren 2022 och 2023*, diarienummer 2022/00067.

### Uppdrag att vidta energibesparingsåtgärder inom den statliga förvaltningen

Exempel på åtgärder som genomförts på huvudkontoret är att ljusstyrkan på belysningen i vissa delar av lokalen minskats med 60 procent samt att belysningen släcks i lokalen efter viss tid på kvällen och kan därefter bara tändas manuellt. Närvarostyrning med automatisk tändning och släckning i flera rum samt manuell tändning i konferensrum, som släcks med automatik när ingen är närvarande i rummen.

Rapportering har gjorts januari, februari och mars, se diarienummer 2022/00411.

### Kompetensförsörjning

Vår kompetensförsörjning utgår från vårt uppdrag och vår målsättning är att ha rätt antal medarbetare med förmåga, kompetens och förutsättningar att lösa de uppgifter som finns inom myndigheten. Kompetensförsörjningen av myndigheten är en förutsättning för att vi ska klara vårt uppdrag. Vår bedömning är att vi klarat att kompetensförsörja vår organisation med den kompetens som krävs för att utföra vårt uppdrag.

### Attrahera och rekrytera

Trots en hård konkurrens om kompetens har vi i de flesta fall klarat av att rekrytera den kompetens som krävs för att fullfölja vårt uppdrag. 2023 rekryterades 13 nya medarbetare externt och åtta internt. Av dessa 21 rekryteringar var tre pågående rekryteringar från 2022.

Under 2023 utannonserade vi 24 tjänster varav tre av tjänsterna avbröts. Två av tjänsterna avbröts för att sökande inte levde upp till kravprofilen och en tjänst för att rekryteringsbehovet förändrades. Tre tjänster som utannonserades under 2023 är vid årsskiftet inte avslutade.

### Utveckla och behålla

Vi har enligt mätningar en god arbetsmiljö, goda möjligheter till kompetensutveckling och undersökningar visar att vi är en jämställd arbetsplats.

### God arbetsmiljö

Under 2023 har arbetet fortsatt med att upprätthålla en god arbetsmiljö. Myndigheten genomför regelbundet arbetsmiljöenkäter under året vilka har visat på att medarbetarna upplever en god arbetsmiljö. Områden som mäts är:

- tydlighet i arbetsrollen
- hanterbar arbetsbelastning
- arbetsplats och utrustning
- ledning
- socialt stöd och klimat
- arbetstillfredsställelse.

Varje område har mätts två gånger under året och totalt har tre enkäter skickats ut och den genomsnittliga svarsfrekvensen var 86 procent. Inom alla områden har medarbetarna upplevt att

resultatet varit bra eller mycket bra på myndighetsnivå. Enheter med fler än sex svarande har fått ett resultat som har diskuterats på enheten.

Arbetsmiljöenkäten har visat att enstaka medarbetare upplevt kränkningar och diskriminering på arbetsplatsen. Myndigheten är tydlig med att nolltolerans gäller, har informerat om hur en anmälan ska göras och att varje anmälan utreds. Under 2023 inkom dock ingen formell anmälan. Myndigheten fortsätter att arbeta aktivt med den här frågan.

Skyddsronderna visar att den fysiska arbetsmiljön på våra kontor är god. Myndigheten delar lokaler med Tillväxtverket och därför genomfördes för andra året i rad gemensamma fysiska skyddsronder. Inför skyddsronderna skickades en enkät ut till samtliga medarbetare för att ta reda på medarbetarnas upplevelse av den fysiska arbetsmiljön.

I syfte att möjliggöra ett flexiblare arbete för våra medarbetare ges de flesta medarbetarna möjlighet att arbeta på distans upp till två dagar per vecka.

### **Goda möjligheter till kompetensutveckling**

Kompetensutveckling i myndigheten genomförs bland annat utifrån den myndighetsgemensamma kompetensutvecklingsplanen, individuella utvecklingsplaner och att vi är medlemsmyndighet i Rörlighet i staten (RiS).

Vid flera tillfällen under 2023 har myndighetens medarbetare erbjudits interna seminarier, så kallade kunskapstimmar. Huvudsyftet med tillfällena har varit att sprida och synliggöra tillgänglig forskning och andra expertkunskaper som berör Svenska ESF-rådets uppdrag. Det är ett led i att utveckla myndighetens interna analysverksamhet och stärka myndigheten i omvärldspolitiska frågor. Seminarierna har bland annat handlat om klusterutvärderingar av socialfondsprojekt som drivits av organisationer från civilsamhället och klusterutvärderingen av utlysningen *Kompetensutveckling för permitterad, varslad och anställd personal inom ekonomiskt utsatta branscher*.

Under året har digitala utbildningar kombinerats med fysiska utbildningar. Exempel på myndighetsgemensam kompetensutveckling är utbildningen i klarspråk, tillgängliga dokument och ergonomi. Som medlemsmyndighet i Rörlighet i Staten (RiS) har vi erbjudit medarbetare möjlighet att delta i nätverk, digitala föreläsningar, utbildningen Leda utan att vara chef samt ett ledarutvecklingsprogram.

Myndigheten har under året erbjudit samtliga medarbetare att anmäla sitt intresse till utbytestjänstgöring i Bryssel. En medarbetare blev antagen och tjänstgör under 6 månader vid EU-kommissionen i Bryssel.

### **En jämställd arbetsplats**

Ur ett jämställdhetsperspektiv är bedömningen att Svenska ESF-rådet står sig väl baserat på att vi får goda resultat i Nyckeltalsinstitutets kvantitativa kartläggning av jämställdheten, jämställdhetsindex. Jämfört med andra deltagande verksamheter i jämställdhetsindex tillhörde Svenska ESF-rådet 2023 den grupp på 10 procent som visar bäst resultat och tilldelades utmärkelsen Excellent arbetsgivare 2023.

Genomförd lönekartläggningen under året visade att vi inte har några osakliga löneskillnader mellan män och kvinnor.

## Personalsammansättning

Den 31 december 2023 hade myndigheten totalt 143 medarbetare. Av dessa är 138 tillsvidareanställda och 5 visstidsanställda. Antalet tillsvidareanställda har minskat med fem medarbetare och antalet visstidsanställda är oförändrat jämfört med 31 december 2022.

I Svenska ESF-rådets målbemanningsplan ska antalet anställda minska. Anledningen är att antalet anställda ska anpassas till uppdraget då programperioden ESF+ innebär mindre disponibla medel jämfört med programperioden ESF 2014-2020. Målen i planen ska vara uppnådda 31 december 2024. Arbetet med att nå målbemanningen har resulterat i en minskning av antalet anställda i enlighet med målbemanningsplanen.

## Åldersfördelning

Medelåldern bland våra medarbetare är 47 år, beräknat på alla anställda oavsett anställningsform. Medelåldern har sänkts marginellt jämfört med föregående år.

	2023	2022	2021
Andel under 30 år	1	2	0,7
Varav andel kvinnor	100	33	0
Varav andel män	0	67	100
Andel mellan 30-49 år	59	53	57
Varav andel kvinnor	64	63	63
Varav andel män	36	37	37
Andel över 50 år	40	45	42
Varav andel kvinnor	61	61	62
Varav andel män	39	39	38

Tabell 41 Åldersfördelning i procent, 2021-2023 (källa: Primula)

## Personalstatistik

Antal årsarbetskrafter beräknas utifrån totalt antal arbetade timmar dividerat med möjliga timmar för heltidsarbetande. Det gör att sjukfrånvaro, tjänstledigheter, föräldraledigheter med mera påverkar utfallet. Sjukfrånvaron sjönk under 2023 vilket kan ha gjort att den totala årsarbetskraften har ökat.

	2023	2023	2023	2022	2022	2022	2021	2021	2021
	Kvinnor	Män	Totalt	Kvinnor	Män	Totalt	Kvinnor	Män	Totalt
Antal årsarbetskrafter	80,7	50,4	131,1	78,5	50,3	128,8	76,8	45,2	122
Medelantal anställda	90	56	145	89	56	145	83	50	133

Tabell 42 Antal årsarbetskrafter och medelantal anställda, 2021-2023 (källa: Arbetsgivarverkets system för inlämning och granskning av statistik)

Personalomsättningen beräknas genom att vi dividerar antal medarbetare som har slutat under året med medeltal anställda. Antalet rekryteringar avser medarbetare som rekryterats externt och påbörjat sin anställning under året. Den vanligaste avgångsorsaken är att medarbetare avslutar sin anställning för att byta till annan statlig arbetsgivare.

	2023	2022	2021
<b>Personalomsättning i procent</b>	12	12	10
<b>Antal rekryteringar</b>	13	29	18
<b>Antal avgångar</b>	18	18	13

Tabell 43 Personalomsättning, 2021-2023 (källa: Primula)

Fördelningen av män och kvinnor är vid årets slut 63 procent kvinnor och 37 procent män.

	2023		2023		2022		2022		2021		2021	
<b>Kompetens-kategori</b>	K	%	M	%	K	%	M	%	K	%	M	%
<b>Kärn</b>	56	64	32	36	55	63	32	37	48	59	34	41
<b>Stöd</b>	27	63	16	37	30	63	18	38	31	70	13	30
<b>Ledning</b>	7	58	5	42	7	54	6	46	6	55	5	45
<b>Totalt</b>	90	63	53	37	92	62	56	38	85	62	52	38

Tabell 44 Könsfördelning per kompetenskategori, antal och andel, 2021-2023 (källa: Primula)

Den totala sjukfrånvaron är låg på myndigheten och har minskat något från 2022.

	2023	2022	2021
<b>Totalt</b>	2,89	3,06	2,66
<b>Andel 60 dagar eller mer</b>	51,35	52,81	64,9
<b>Kvinnor</b>	4,21	3,76	2,45
<b>Män</b>	0,72	2,00	3,00
<b>Anställda -29 år*</b>	-	-	-
<b>Anställda 30-49 år</b>	2,21	3,13	2,29
<b>Anställda 50-år</b>	3,79	3,05	2,33

Tabell 45 Sjukfrånvaro i procent, 2021-2023 (källa: Arbetsgivarverkets system för inlämning och granskning av statistik)

\* Under 10 medarbetare redovisas inte. Förordningen om årsredovisning och budgetunderlag (2000:605) 7:3.

# Finansiell redovisning

## Resultaträkning

(Tusen kronor)	Not	2023	2022
<b>VERKSAMHETENS INTÄKTER</b>			
Intäkter av anslag	1	183 692	163 661
Intäkter av avgifter och andra ersättningar	2	1 543	2 156
Intäkter av bidrag	-	329	93
Finansiella intäkter	3	525	160
<b>Summa</b>	-	<b>186 088</b>	<b>166 070</b>
<b>VERKSAMHETENS KOSTNADER</b>			
Kostnader för personal	4	-119 377	-110 977
Kostnader för lokaler	-	-14 109	-11 695
Övriga driftkostnader	5	-47 555	-40 155
Finansiella kostnader	6	-479	-60
Avskrivningar och nedskrivningar	7	-4 568	-3 183
<b>Summa</b>	-	<b>-186 088</b>	<b>-166 070</b>
<b>VERKSAMHETSUTFALL</b>	-	<b>0</b>	<b>0</b>
<b>UPPBÖRDSVERKSAMHET</b>			
Intäkter av avgifter m.m. som inte disponeras	8	2 168 349	2 570 087
Medel som tillförts statens budget från uppbördsverksamhet	9	-2 348 071	-2 060 037
<b>Saldo</b>	-	<b>-179 722</b>	<b>510 050</b>
<b>TRANSFERERINGAR</b>			
Medel som erhållits från statens budget för finansiering av bidrag	-	2 860 013	2 140 482
Lämnade bidrag	10	-2 860 486	-2 139 127
<b>Saldo</b>	-	<b>-473</b>	<b>1 355</b>
<b>ÅRETS KAPITALFÖRÄNDRING</b>	<b>11</b>	<b>-180 196</b>	<b>511 405</b>

## Balansräkning

Tillgångar (tusen kronor)	Not	2023 12 31	2022 12 31
<b>IMMATERIELLA ANLÄGGNINGSTILLGÅNGAR</b>			
Balanserade utgifter för utveckling	12	13 702	8 842
Rättigheter och andra immateriella anläggningstillgångar	13	4	14
<b>Summa</b>	-	<b>13 707</b>	<b>8 856</b>
<b>MATERIELLA ANLÄGGNINGSTILLGÅNGAR</b>			
Förbättringsutgifter på annans fastighet	14	1 192	798
Maskiner, inventarier, installationer mm	15	1 552	2 628
<b>Summa</b>	-	<b>2 744</b>	<b>3 426</b>
<b>KORTFRISTIGA FORDRINGAR</b>			
Kundfordringar	-	24	0
Fordringar hos andra myndigheter	16	2 406	3 573
Övriga kortfristiga fordringar	17	918	231
<b>Summa</b>	-	<b>3 348</b>	<b>3 804</b>
<b>PERIODAVGRÄNSNINGSPOSTER</b>			
Förutbetalda kostnader	18	2 976	3 637
Övriga upplupna intäkter	19	1 582 550	1 684 105
<b>Summa</b>	-	<b>1 585 526</b>	<b>1 687 742</b>
<b>AVRÄKNING MED STATSVERKET</b>			
Avräkning med statsverket	20	7 217	-4 538
<b>Summa</b>	-	<b>7 217</b>	<b>-4 538</b>
<b>KASSA OCH BANK</b>			
Behållning räntekonto i Riksgäldskontoret	21	19 232	24 674
<b>Summa</b>	-	<b>19 232</b>	<b>24 674</b>
<b>SUMMA TILLGÅNGAR</b>	-	<b>1 631 773</b>	<b>1 723 965</b>

## Balansräkning

Kapital och Skulder (tusen kronor)	Not	2023 12 31	2022 12 31
<b>MYNDIGHETSKAPITAL</b>			
Balanserad kapitalförändring	22	595 807	84 402
Kapitalförändring enligt resultaträkningen	23	-180 196	511 405
<b>Summa</b>	-	<b>415 611</b>	<b>595 807</b>
<b>AVSÄTTNINGAR</b>			
Övriga avsättningar	24	1 917	1 930
<b>Summa</b>	-	<b>1 917</b>	<b>1 930</b>
<b>SKULDER M.M.</b>			
Lån i Riksgäldskontoret	25	16 290	12 170
Övriga långfristiga skulder	26	111 747	112 072
Kortfristiga skulder till andra myndigheter	27	7 814	7 416
Leverantörsskulder	28	10 328	5 723
Övriga kortfristiga skulder	29	1 901	1 791
<b>Summa</b>	-	<b>148 080</b>	<b>139 172</b>
<b>PERIODAVGRÄNSNINGSPOSTER</b>			
Upplupna kostnader	30	9 636	8 482
Oförbrukade bidrag	31	329	258
Övriga förutbetalda intäkter	32	1 056 200	978 317
<b>Summa</b>	-	<b>1 066 165</b>	<b>987 057</b>
<b>SUMMA KAPITAL OCH SKULDER</b>	-	<b>1 631 773</b>	<b>1 723 965</b>

## Ansvarsförbindelser

Inga ansvarsförbindelser finns.

## Anslagsredovisning

### Redovisning av anslag

Anslag (tusen kronor)	Not	Ingående överföringsbelopp	Årets tilldelning enligt regleringsbrev	Omdisponerade anslagsbelopp	Indragning	Totalt disponibelt belopp	Utgifter	Utgående överföringsbelopp
-----------------------	-----	----------------------------	---	-----------------------------	------------	---------------------------	----------	----------------------------

#### Uo 09 4:7 Ramanslag

##### BIDRAG TILL UTVECKLING AV SOCIALT ARBETE MED MERA

ap.2 Fonden för europeiskt bistånd till dem som har det sämst ställt (Fead) 2014-2020 (ram)	33	350	0	0	-350	0	0	0
ap.6 Fonden för europeiskt bistånd till dem som har det sämst ställt (Fead) 2014-2020-nationell medfinansiering(ram)	34	62	0	0	-62	0	0	0

#### Uo 14 1:5 Ramanslag

##### RÅDET FÖR EUROPEISKA SOCIALFONDEN I SVERIGE

ap.1 Rådet för Europeiska socialfonden i Sverige (ram)		2 831	131 059	0	0	133 890	-133 142	748
--	--	-------	---------	---	---	---------	----------	-----

#### Uo 14 1:6 Ramanslag

##### EUROPEISKA SOCIALFONDEN MED MERA FÖR PERIODEN 2014-2020

ap. 1 Europeiska socialfonden för perioden 2014-2020 (ram)	35	323 409	2 248 000	0	-323 409	2 248 000	-2 115 905	132 095
ap. 2 Sysselsättningsinitiativet för unga (ram)	36	2 778	6 000	0	-2 778	6 000	-1 080	4 920
ap. 3 Statlig medfinansiering av Europeiska socialfonden för perioden 2014-2020 (ram)	37	54 751	160 000	0	-54 750	160 000	-142 704	17 296

#### Uo 14 1:7 Ramanslag

##### EUROPEISKA SOCIALFONDEN MED MERA FÖR PERIODEN 2021-2027

ap. 1 Europeiska socialfonden plus m.m för perioden 2021-2027 (ram)	38	183 000	450 000	0	-183 000	450 000	-285 290	164 710
ap. 2 Statlig medfinansiering av Europeiska socialfonden plus för perioden 2021-2027 (ram)	39	42 000	100 000	0	-42 000	100 000	-56 662	43 338

#### Uo 24 1:23 Ramanslag

##### BREXITJUSTERINGSRESERVEN

ap. 1 Brexitjusteringsreserven	40	384 306	750 000	0	-384 306	750 000	-308 922	441 078
<b>SUMMA ANSLAG</b>		<b>993 488</b>	<b>3 845 059</b>	<b>0</b>	<b>-990 657</b>	<b>3 847 890</b>	<b>-3 043 704</b>	<b>804 186</b>



## Finansiella villkor för anslagsposter

Anslagskredit (tusen kronor)	Beviljad	Nyttjad
------------------------------	----------	---------

Uo 14 1:5 ap 1	3 931	0
----------------	-------	---

Enligt regleringsbrevet disponerar Svenska ESF-rådet hela anslagskrediten på 3 931 tkr

Uo 14 1:6 ap 1	22 480	0
----------------	--------	---

Enligt regleringsbrevet disponerar Svenska ESF-rådet en anslagskredit på 22 480 tkr. Myndigheten disponerar inget ingående överföringsbelopp.

Utbetalningar från anslagsposten tekniskt stöd avseende Ekonomistyrningsverkets kostnader för revision av det nationella socialfondsprogrammet för investering för tillväxt och sysselsättning, får sammanlagt för programperioden 2014-2020 uppgå till högst 7 000 tkr. Hittills har utbetalningar gjorts motsvarande 4 473 tkr för revisionskostnader avseende tekniskt stöd, där 767 tkr är hänförbart till 2023.

Uo 14 1:6 ap 2	60	0
----------------	----	---

Enligt regleringsbrevet disponerar Svenska ESF-rådet en anslagskredit på 60 tkr. Myndigheten disponerar inget ingående överföringsbelopp.

Uo 14 1:6 ap 3	1 600	0
----------------	-------	---

Enligt regleringsbrevet disponerar Svenska ESF-rådet en anslagskredit på 1 600 tkr. Myndigheten disponerar inget ingående överföringsbelopp.

Från anslagsposten ska utbetalningarna göras inom:

Programområde 1 - Kompetensförsörjning får sammanlagt för perioden 2014-2020 uppgå till högst 811 151 tkr. Hittills har utbetalningar uppgått till 750 494 tkr varav 47 302 tkr är hänförbart till 2023.

Programområde 2 - Öka övergångarna till arbete får sammanlagt för programperioden 2014-2020 uppgå till högst 670 351 tkr. Hittills har utbetalningarna uppgått till 648 364 tkr varav 93 691 tkr är hänförbart till 2023.

Nationell medfinansiering av tekniskt stöd avseende strukturfondspartnerskapens kostnader får sammanlagt för programperioden 2014-2020 uppgå till högst 18 498 tkr. Utbetalningarna har hittills uppgått till 15 764 tkr varav 1 711 tkr är hänförbart till 2023.

Uo 14 1:7 ap 1	22 500	0
----------------	--------	---

Enligt regleringsbrevet disponerar Svenska ESF-rådet en anslagskredit på 22 500 tkr. Myndigheten disponerar inget ingående överföringsbelopp.

Uo 14 1:7 ap 2	5 000	0
----------------	-------	---

Enligt regleringsbrevet disponerar Svenska ESF-rådet en anslagskredit på 5 000 tkr. Myndigheten disponerar inget ingående överföringsbelopp.

Uo 24 1:23 ap 1

37 500

0

Enligt regleringsbrevet disponerar Svenska ESF-rådet en anslagskredit på 37 500 tkr. Myndigheten disponerar inget ingående överföringsbelopp.



## Redovisning mot inkomsttitel

Inkomsttitel (tusen kronor)	2023	2022
2811 304		
Övriga inkomster av statens verksamhet*	91	0
6414 001		
Bidrag från Europeiska socialfonden 2014-2020**	2 313 267	1 174 068
6414 002		
Övrigt bidrag för sysselsättningsinitiativet för unga 2014-2020 **	-5	-20 160
6414 004		
Bidrag från fonden för dem som har det sämst ställt 2014-2020	315	10 278
6415 001		
Bidrag från Europeiska socialfonden 2021-2027	79 835	114 824
6911 015		
Brexitjusteringsreserven**	-45 431	781 027
<b>SUMMA</b>	<b>2 348 071</b>	<b>2 060 037</b>

\*Avser bidrag från Kammarkollegiet.

\*\*Inkomsttitel 6414 001 samt 6414 002 har för år 2022 påverkats av en återbetalning för räkenskapsåret 2019/2020 med 147 004 tkr respektive 20 165 tkr. Under år 2023 rättades en inbetalning med 5 tkr mellan inkomsttitlar 6414 001 och 6414 002 som avser mellanliggande inbetalning från EU-kommissionen år 2022.

\*\*\*Inkomsttitel 6911 015 för år 2023 innehåller återbetalning till kommissionen om 45 431 tkr av redan erhållen förfinansiering från brexitjusteringsreserven enligt EU-kommissionens genomförandebeslut (EU) 2023/1837.

**Redovisning av beställningsbemyndigande**

Anslag	Not	Tilldelat bemyndigande	Ingående åtaganden	Utestående åtaganden	Utestående åtagandes fördelning per år 2024	Utestående åtagandes fördelning per år 2025	Utestående åtagandes fördelning per år 2026-	Slutår
<b>Uo 14 1:6 Ramanslag</b>								
ap. 1 Europeiska socialfonden för perioden 2014-2020 (ram)	41	100 100	2 060 134	2 527	2 527	0	0	
Villkor enligt regleringsbrev		100 100			100 100			2024
<b>Uo 14 1:7 Ramanslag</b>								
ap. 1 Europeiska socialfonden plus för perioden 2021-2027 (ram)*	42	2 245 000	1 069 320	2 194 594	1 032 000	752 000	410 594	
Villkor enligt regleringsbrev		2 245 000			821 600	821 600	601 800	2030
<b>Uo 14 1:7 Ramanslag</b>								
ap. 2 Statlig medfinansiering av Europeiska socialfonden plus för perioden 2021-2027 (ram)*	43	460 000	282 480	435 289	173 000	163 000	99 289	
Villkor enligt regleringsbrev		460 000			168 300	168 300	123 400	2030
<b>Uo 24 1:23 Ramanslag</b>								
ap. 1 Brexitjusteringsreserven (ram)	44	200 000	1 228	0	0	0	0	
Villkor enligt regleringsbrev		200 000			200 000			2024
Summa		3 005 100	3 413 162	2 632 410	1 207 527	915 000	509 883	

\*Ingående åtagande har justerats från föregående årsredovisning, se not 42 och 43

**Redovisning av äldre beställningsbemyndiganden**

Anslag	Not	Ingående åtaganden	Utestående åtaganden	Utestående åtaganden 2024	Utestående åtaganden 2025	Utestående åtaganden 2026	Slutår
<b>Uo 14 1:6 Ramanslag</b>							
ap.2 Sysselsättningsinitiativet för unga (ram)	45	3 970	0	0	0	0	
Villkor enligt regleringsbrev 2022		0					2024
<b>Uo 14 1:6 Ramanslag</b>							
ap. 3 Statlig medfinansiering av Europeiska socialfonden för perioden 2014-2020 (ram)	46	205 806	0	0	0	0	
Villkor enligt regleringsbrev 2022		0					2024
Summa		209 776	0	0	0	0	

## Tilläggsupplysningar och noter

Alla belopp redovisas i tusentals kronor (tkr) om inget annat anges. Till följd av detta kan summeringsdifferenser förekomma.

### Redovisningsprinciper

Svenska ESF-rådets bokföring följer god redovisningssed och förordningen (2000:606) om myndigheters bokföring samt Ekonomistyrningsverkets föreskrifter och allmänna råd till denna. Årsredovisningen är upprättad i enlighet med förordningen (2000:605) om årsredovisning och budgetunderlag samt Ekonomistyrningsverkets föreskrifter och allmänna råd till denna.

Efter brytdagen har fakturor uppgår till minst 50 tkr bokförts som periodavgränsningsposter. Motsvarande beloppsgräns föregående år var 50 tkr.

Betalningar till och från EU har hanterats brutto på statens budget. Bruttoredovisningen innebär att samtliga medel från EU redovisas mot inkomstitlar och att samtliga utbetalningar av stöd redovisas mot anslag uppförda på statens budget.

### Kostnadmässig anslagsavräkning

Programförskott som erhålls i början på programperioden och avräknas mot rekvisition i slutet av den sjuåriga programperioden bruttoredovisas som "Övriga förutbetalda intäkter".

Utestående skulder efter räkenskapsårets slut som regleras först vid programavslut redovisas som "Övriga långfristiga skulder". Utestående skulder har värderats till balansdagens kurs.

### Upplýsningar avseende förfinansiering brexitjusteringsreserven

Svenska ESF-rådet har under 2022 erhållit förfinansiering från brexitjusteringsreserven. För att det ska finnas grund för att periodisera inbetald förfinansiering från kommissionen ska det tydligt framgå av villkoren att förskottet ska täcka framtida betalningar eller så behöver en väsentlighets bedömning göras om förskottet kommer att täcka framtida betalningar. Under 2022 gjordes bedömningen att stödet som skulle utbetalas från reserven avsåg kostnader som uppstått under perioden 2020-2023. Svenska ESF-rådet gjorde 2022 bedömningen att cirka 84,3 miljoner kronor avsåg framtida kostnader 2023 och att cirka 81 miljoner kronor av förskottet inte kommer att nyttjas. Totalt periodiserades 165,3 miljoner kronor som övriga förutbetalda intäkter i bokslutet 2022, se not 32. Under december 2023 gjordes de sista utbetalningarna från reserven.

Den 17 april 2023 tog EU-kommissionen ett genomförandebeslut (EU) 2023/1837 om att flytta en del av det preliminära förfinansieringsbeloppet från brexitjusteringsreserven (BAR) till Faciliteten för återhämtning och resiliens. Konsekvensen av detta beslut har medfört att Svenska ESF-rådet under 2023 återbetalat 45,4 miljoner kronor av redan erhållen förfinansiering från brexitjusteringsreserven till EU-kommissionen. Den totala förfinansieringen som myndigheten har erhållit är 735,6 miljoner kronor efter återbetalningen.

### Upplýsningar för jämförelse

Svenska ESF-rådet justerar från och med 2017 årligen periodiserat belopp för avvikelser i medfinansieringsgraden i projekten för programperioden 2014-2020 (se not 8). Vid räkenskapsavslutet 2018/ 2019 för socialfonden 2014-2020 uppstod en skuld till EU-kommissionen

som inte reglerats. Reglering av skulden sker först vid programavslutet. Skulden har särredovisats som "Andra långfristiga skulder" se not 26.

Medel avseende Care och React- EU redovisas tillsammans med övriga programområden inom Socialfonden 2014-2020. De första utbetalningarna av medel från brexitjusteringsreserven samt Socialfonden 2021-2027 påbörjades under 2023.

## Upplysningar avseende samlokalisering av lokaler

Enligt tidigare avsiktsförklaring som tecknades 2018 skulle Myndigheten för arbetsmiljökunskap (Mynak) och Svenska ESF-rådet vara samlokaliserade i Gävles lokaler till och med 1 december 2023. Under år 2021 sade Mynak upp hyreskontraktet och lämnade efter överenskommelse Svenska ESF-rådets lokaler 31 december 2021. Enligt överenskommelsen har Mynak betalt hyra till och med 31 december 2022. Svenska ESF-rådet disponerar lokalerna tills vidare och därmed gjordes ingen avsättning som påverkat hyreskostnaderna 2023.

Under 2023 har nytt hyreskontrakt tecknats för lokalerna i Gävle. I samband med det har en omfattande ombyggnation gjorts av befintliga lokaler i Gävle för att minska lokalytan då behovet har förändrats vilket har påverkat årets kostnader samt anläggningstillgångar.

## Värderingsprinciper

### Anläggningstillgångar

Som anläggningstillgångar redovisas maskiner och inventarier som har ett anskaffningsvärde om minst 20 tkr och en beräknad ekonomisk livslängd som uppgår till lägst 3 år. Beloppsgränsen för förbättringsutgifter på annans fastighet är 100 tkr.

Utgifter för egenutveckling av IT-system samt förvärvade licenser och rättigheter som beräknas bli av betydande värde för verksamheten under kommande år redovisas som immateriell anläggningstillgång. Gränsen för betydande värde är satt till 100 tkr.

Avskrivning sker enligt linjär avskrivningsmetod. Avskrivning under anskaffningsåret sker från den månad tillgången tas i bruk.

### Tillämpade avskrivningstider

Typ av tillgång	Antal år
Egenutvecklade dataprogram, licenser, rättigheter, Datorer, kringutrustning, servrar	3-5
Inredningsinventarier, Maskiner och tekniska anläggningar, Bilar och andra transportmedel	5

Avskrivningstiden för förbättringsutgifter på annans fastighet uppgår till högst den återstående giltighetstiden på hyreskontraktet, dock lägst tre år.

### Omsättningstillgångar

Fordringar har tagits upp till det belopp som efter individuell prövning beräknas inkomma.

Fordringar i utländsk valuta har värderats till balansdagens kurs.

## Skulder

Skulderna har tagits upp till nominellt belopp. Skulder i utländsk valuta har värderats till balansdagens kurs.

## Ersättningar och andra förmåner

Ledande befattningshavare/styrelseuppdrag (kronor)	Lön*	Förmån
Generaldirektör Håkan Forsberg	1 245 333	62 580

\*Avser skattepliktig ersättning efter bruttolöneavdrag för lönevaxling om 84 000 kr.

## Anställdas sjukfrånvaro

Uppgifter om sjukfrånvaro, se tabell 45 i resultatredovisningen.

**Noter (tusen kronor)**

Resultaträkning	2023	2022
<b>Not 1 Intäkter av anslag</b>		
Förvaltningsanslag (Uo 14 1:5 ap 1)	133 142	136 742
Tekniskt stöd Socialfonden*	46 414	25 226
Tekniskt stöd brexitjusteringsreserven*	4 136	1 694
<b>Summa</b>	<b>183 692</b>	<b>163 661</b>

\*Tekniskt stöd är förvaltningskostnader som belastar sakanslagen. Tekniskt stöd från Socialfonden återsöks genom rekvisition till EU-kommissionen. Tekniskt stöd från brexitjusteringsreserven betalas ut som ett schablonbelopp (flate rate) på totalt återsökta medel hos EU-kommissionen.

<b>Not 2 Intäkter av avgifter och andra ersättningar</b>		
Intäkter enligt 4 § avgiftsförordningen		
- avgiftsintäkter samlokalisering*	1 537	1 882
Övriga intäkter av avgifter och andra ersättningar**	6	274
<b>Summa</b>	<b>1 543</b>	<b>2 156</b>

\* Intäkterna avser intäkter för de lokaler där vi är samlokaliserade med Tillväxtverket.

\*\* 2022: Försäkringsersättning för skador vid översvämning av kontoret i Gävle 254 tkr samt reavinst 20 tkr vid försäljning av 2 datorer. 2023: Reavinst vid försäljning av datorskärmar 4 tkr plus intäkt av försäljning mobiltelefon 2 tkr.

<b>Not 3 Finansiella intäkter</b>		
Ränteintäkt på lån i Riksgälden	525	160
<b>Summa</b>	<b>525</b>	<b>160</b>

<b>Not 4 Kostnader för personal</b>		
Lönekostnader (exkl. arbetsgivaravgifter, pensionspremier och andra avgifter enligt lag och avtal)	74 788	70 109
Arbetsgivaravgifter, pensionspremier och andra avgifter enligt lag och avtal	40 333	37 865
Övriga kostnader för personal	4 257	3 002
<b>Summa</b>	<b>119 377</b>	<b>110 977</b>
Varav arvode till ej anställd personal	38	0



Resultaträkning	2023	2022
<b>Not 5 Övriga driftskostnader</b>		
Inköp av tjänster exklusive IT	23 465	20 853
Driftkostnader IT	16 343	13 697
Övriga driftkostnader	7 746	5 605
<b>Summa</b>	<b>47 555</b>	<b>40 155</b>

Övriga driftkostnader har ökat vilket främst beror på ökade kostnader för konsulttjänster och ökade kostnader för datakonsulter. Konsulttjänsterna ökar dels på grund av utveckling för programperioden 2021-2027, dels på grund av bemanningskonsulter för att täcka upp för vakans under rekrytering och sjukskrivning. Kostnaden för datakonsulter ökar på grund av utveckling av ärendehanteringssystemet för programperioden 2021-2027.

<b>Not 6 Finansiella kostnader</b>		
Räntekostnad på räntekontot i Riksgäldskontoret	466	59
Övriga finansiella kostnader	13	2
<b>Summa</b>	<b>479</b>	<b>60</b>

<b>Not 7 Avskrivningar och nedskrivningar</b>		
Avskrivning enligt plan	4 568	3 183
Nedskrivning	0	0
<b>Summa</b>	<b>4 568</b>	<b>3 183</b>

Avskrivningarna ökar främst på grund av nyutveckling av ärendehanteringssystem EBS+.

Resultaträkning	2023	2022
<b>Not 8 Intäkter av avgifter med mera som inte får disponeras</b>		
<b>Intäkter av avgifter med mera som inte disponeras</b>		
Fead, bidrag från EU	-646	635
Socialfonden 2014-2020, bidrag från EU	2 176 438	1 938 032
Sysselsättningsinitiativet för unga, bidrag från EU	1 080	15 721
Socialfonden 2021-2027, bidrag från EU	294 681	0
Brexitjusteringsreserven (BAR)	-303 295	615 700
Övrigt*	91	0
<b>Summa</b>	<b>2 168 349</b>	<b>2 570 088</b>
<b>Intäkt avseende Socialfonden 2014-2020 har påverkats av:</b>		
Ned- och avskrivna fordringar	0	-207
Valutakursförlust/valutakursvinst	29 273	-32 032
Överfinansiering (+) från projekten	30 934	7 216
Ej realiserad valutakursförlust	-8 654	-8 980
<b>Summa</b>	<b>51 553</b>	<b>-34 003</b>
<b>Intäkten avseende Sysselsättningsinitiativet för unga har påverkats av:</b>		
Ned- och avskrivna fordringar	0	0
Valutakursvinst	0	374
Ej realiserad valutakursförlust/valutakursvinst	0	0
<b>Summa</b>	<b>0</b>	<b>374</b>
<b>Intäkten avseende Fead har påverkats av:</b>		
Ned- och avskrivna fordringar	-760	-14
Valutakursförlust/valutakursvinst	114	-240
Ej realiserad valutakursförlust/valutakursvinst	0	0
<b>Summa</b>	<b>-646</b>	<b>-254</b>

\*Bidrag från Kammarkollegiet för att täcka kostnader för Fead.

Resultaträkning	2023	2022
<b>Not 9 Medel som tillförts statens budget från uppbördsverksamhet</b>		
Socialfonden 2014-2020, bidrag från EU	2 313 267	1 174 068
Sysselsättningsinitiativet för unga, bidrag från EU	-5	-20 160
Fead, bidrag från EU	315	10 278
Europeiska socialfonden+ 2021-2027 (ESF+)	79 835	114 824
Brexitjusteringsreserven (BAR) 2022-2024	-45 431	781 027
Övrigt*	91	0
<b>Summa</b>	<b>2 348 071</b>	<b>2 060 037</b>

Avser EU-medel med flerårig budgettram.

\*Bidrag från Kammarkollegiet för att täcka kostnader för Fead.

#### Not 10 Lämnade bidrag\*

<b>Utgiftsområde 14</b>		
Europeiska socialfonden för perioden 2014-2020	2 069 492	1 953 965
Sysselsättningsinitiativet för unga	1 080	15 222
Statlig medfinansiering av Europeiska socialfonden för perioden 2014-2020	142 704	170 250
Europeiska socialfonden för perioden 2021-2027	285 290	0
Statlig medfinansiering av Europeiska socialfonden för perioden 2021-2027	56 662	0
Omfördelning SF 2014-2020	0	0
<b>Utgiftsområde 9</b>		
Fonden för europeiskt bistånd till dem som har det sämst ställt (Fead) 2014-2020	0	889
Fonden för europeiskt bistånd till dem som har det sämst ställt (Fead) 2014-2020 - nationell medfinansiering	0	157
<b>Utgiftsområde 24</b>		
Brexitjusteringsreserven (BAR) 2022-2024	304 785	0
<b>Periodiseringsdifferens</b>		
Årets förändring av utestående återkrav**	473	-1 355
<b>Summa</b>	<b>2 860 486</b>	<b>2 139 127</b>

\*Avser medel som finansieras med anslag från EU-budgeten. Innehåller ej rekvirerbara medel från EU-kommissionen som avser nedsättningar av återkrav och extrapolerade finansiella korrigeringar till följd av felaktig hantering av projektmedel. År 2022 påverkades Fead med 14 tkr och år 2023 med 760 tkr, samt Europeiska socialfonden med 207 tkr år 2022.

\*\*Periodiseringsdifferensen består av skillnaden i ingående och utgående återkrav.

Resultaträkning	2023	2022
<b>Not 11 Årets kapitalförändring</b>		
Periodiseringsdifferens Socialfonden 2014-2020	-136 829	763 964
Periodiseringsdifferens Sysselsättningsinitiativet för unga	1 085	35 882
Periodiseringsdifferens Fead	-960	-9 644
Periodiseringsdifferens Europeiska socialfonden+ 2021-2027 (ESF+)	214 846	-114 824
Periodiseringsdifferens brexitjusteringsreserven (BAR)	-257 864	-165 327
Periodiseringsdifferenser transfereringsverksamhet*	-473	1 355
<b>Summa</b>	<b>-180 196</b>	<b>511 406</b>

Periodiseringsdifferensen består av skillnaden mellan erhållna medel från EU, redovisade på inkomsttitel och utbetalda bidrag.

\*Periodiseringsdifferensen består av skillnaden i ingående och utgående återkrav.

Balansräkning	2023-12-31	2022-12-31
<b>Not 12 Balanserade utgifter för utveckling</b>		
Ingående anskaffningsvärde	67 323	59 842
Årets anskaffningar*	7 390	7 480
Årets försäljningar/utrangeringar, anskaffningsvärde	0	0
<b>Summa anskaffningsvärde</b>	<b>74 712</b>	<b>67 323</b>
Ingående ackumulerade avskrivningar	-58 480	-57 547
Årets avskrivningar	-2 529	-933
Årets försäljningar/utrangeringar, avskrivningar	0	0
<b>Summa ackumulerade avskrivningar</b>	<b>-61 010</b>	<b>-58 480</b>
<b>Utgående bokfört värde</b>	<b>13 702</b>	<b>8 842</b>

\*Årets anskaffning avser främst nyutveckling av ärendehanteringssystem EBS+

<b>Not 13 Rättigheter och andra immateriella anläggningstillgångar</b>		
Ingående anskaffningsvärde	1 088	1 088
Årets anskaffningar	0	0
Årets försäljningar/utrangeringar, anskaffningsvärde	0	0
<b>Summa anskaffningsvärde</b>	<b>1 088</b>	<b>1 088</b>
Ingående ackumulerade avskrivningar	-1 074	-1 064
Årets avskrivningar	-10	-10
Årets försäljningar/utrangeringar, avskrivningar	0	0
<b>Summa ackumulerade avskrivningar</b>	<b>-1 084</b>	<b>-1 074</b>
<b>Utgående bokfört värde</b>	<b>4</b>	<b>14</b>

Balansräkning	2023-12-31	2022-12-31
<b>Not 14 Förbättringsutgifter på annans fastighet</b>		
Ingående anskaffningsvärde	2 220	2 220
Årets anskaffningar*	839	0
Årets försäljningar/utrangeringar, anskaffningsvärde	0	0
<b>Summa anskaffningsvärde</b>	<b>3 060</b>	<b>2 220</b>
Ingående ackumulerade avskrivningar	-1 422	-978
Årets avskrivningar	-445	-444
Årets försäljningar/utrangeringar, avskrivningar	0	0
<b>Summa ackumulerade avskrivningar</b>	<b>-1 868</b>	<b>-1 422</b>
<b>Utgående bokfört värde</b>	<b>1 192</b>	<b>798</b>

\*Årets anskaffning avser åtgärder i och med ombyggnation av kontorslokalen i Gävle.

<b>Not 15 Maskiner, inventarier, installationer med mera</b>		
Ingående anskaffningsvärde	11 506	12 002
Årets anskaffningar*	517	856
Årets försäljningar/utrangeringar, anskaffningsvärde**	-150	-1 352
<b>Summa anskaffningsvärde</b>	<b>11 873</b>	<b>11 506</b>
Ingående ackumulerade avskrivningar	-8 878	-8 362
Årets avskrivningar	-1 583	-1 796
Årets försäljningar/utrangeringar, avskrivningar**	140	1 281
<b>Summa ackumulerade avskrivningar</b>	<b>-10 321</b>	<b>-8 878</b>
<b>Utgående bokfört värde</b>	<b>1 552</b>	<b>2 628</b>

\*Årets anskaffning avser främst utrustning i konferensrum på kontoret i Gävle samt inköp av nya datorer.

\*\*Årets försäljning/utrangering avser datorer och datorskärmar

<b>Not 16 Fordringar hos annan myndighet</b>		
Fordran ingående mervärdesskatt	2 406	2 043
Kundfordringar - inomstatliga kunder	0	401
Kundfordringar hos andra myndigheter (återkrav)	0	1 129
<b>Summa</b>	<b>2 406</b>	<b>3 573</b>

Balansräkning	2023-12-31	2022-12-31
<b>Not 17 Övriga kortfristiga fordringar</b>		
Övriga fordringar anställda lönerelaterade	34	3
Återkrav Socialfonden	884	1 356
Återkrav övriga fonder	0	1
Återkrav manuell korrigering*	0	-1 129
<b>Summa</b>	<b>918</b>	<b>231</b>

\*Återkravsfordringar hos andra myndigheter bokförs på en inomstatlig S-kod och ingår i not 16.

<b>Not 18 Förutbetalda kostnader</b>		
Förutbetalda hyreskostnader	2 678	3 430
Fordran ej rekviderbar förskottsmoms*	1	3
Övriga förutbetalda kostnader	297	204
<b>Summa</b>	<b>2 976</b>	<b>3 637</b>

\*Moms avseende ej betald leasing kvartal 1 2024

<b>Not 19 Övriga upplupna intäkter</b>		
Socialfonden 2014-2020	1 465 373	1 602 527
Sysselsättningsinitiativet för unga 2014-2020*	9 367	80 883
ESF+**	100 022	0
Fead	0	694
Brexitjusteringsreserven**	7 620	0
Övriga upplupna intäkter-inomstatliga	169	0
<b>Summa</b>	<b>1 582 550</b>	<b>1 684 105</b>

Den upplupna intäkten består av skillnaden mellan EU-anslagets utbetalningar och erhållna eller rekviderade medel från EU:s fonder.

Programförskott som utbetalats i början av perioden 2014-2020 särredovisas som "övriga förutbetalda intäkter".

\* Övriga upplupna intäkter avseende Sysselsättningsinitiativet för unga minskas på grund av att inledande programförskott reglerades i kommissionens räkenskapsår 2021, 2022, och 2023. Avräkning av förskottet gjorde inte i bokslutet år 2022 för räkenskapsåren 2021 och 2022. Jämförelsesiffrorna år 2022 borde ha minskats med 48 300 tkr i bokslutet. Upplupna intäkter för sysselsättningsinitiativet för unga år 2022 borde därmed ha värderats till 32 583 tkr, se även not 32.

\*\* TA-medel ingår i Europeiska Socialfonden 2021-2027 med 11 334 tkr och endast TA-medel i Brexitjusteringsreserven, vilket förväntas utbetalas från EU via flatrate.

Balansräkning	2023-12-31	2022-12-31
<b>Not 20 Avräkning med statsverket</b>		
<b>Uppbörd</b>		
Ingående balans	0	0
Redovisat mot inkomsttitel	-2 348 071	-2 060 037
Uppbördsmedel som betalats till icke räntebärande flöde	2 348 071	2 060 037
<b>Fordringar avseende Uppbörd</b>	<b>0</b>	<b>0</b>
<b>Anslag i icke räntebärande flöde</b>		
Ingående balans	-1 707	-1 467
Redovisat mot anslag	2 910 563	2 167 401
Medel hänförliga till transfereringar m.m. som betalats till icke räntebärande flöde	-2 900 891	-2 167 641
<b>Skulder avseende anslag i icke räntebärande flöde</b>	<b>7 965</b>	<b>-1 707</b>
<b>Anslag i räntebärande flöde</b>		
Ingående balans	-2 831	-2 709
Redovisat mot anslag	133 142	136 742
Anslagsmedel som tillförts räntekonto	-131 059	-136 864
Återbetalning av anslagsmedel	0	0
<b>Skulder avseende anslag i räntebärande flöde</b>	<b>-748</b>	<b>-2 831</b>
<b>Övriga fordringar/skulder på statens centralkonto</b>		
Ingående balans	0	0
Inbetalningar i icke räntebärande flöde	2 409 435	2 234 079
Utbetalningar i icke räntebärande flöde	-2 962 254	-2 341 682
Betalningar hänförliga till anslag och inkomsttitlar	552 820	107 603
<b>Övriga skulder på statens centralkonto</b>	<b>0</b>	<b>0</b>
<b>Summa avräkning med statsverket*</b>	<b>7 217</b>	<b>-4 538</b>

\*Summan för 2023 beror på justeringar av TA-medel som gjordes i slutet av räkenskapsåret. Betalflödena rättades i början av nästkommande räkenskapsår.



Balansräkning	2023-12-31	2022-12-31
<b>Not 21 Behållning på räntekonto i Riksgäldskontoret</b>		
Behållning räntekonto i Riksgäldskontoret	19 232	24 674
<b>Summa</b>	<b>19 232</b>	<b>24 674</b>
<b>Not 22 Balanserad kapitalförändring</b>		
<b>Socialfonden periodisering (ESF2014)</b>		
Ingående balans	168 282	247 243
Årets förändring	763 964	-78 961
<b>Utgående balans</b>	<b>932 246</b>	<b>168 282</b>
<b>Sysselsättningsinitiativet periodisering</b>		
Ingående balans	-86 313	-90 372
Årets förändring	35 882	4 059
<b>Utgående balans</b>	<b>-50 431</b>	<b>-86 313</b>
<b>FEAD periodisering</b>		
Ingående balans	2 431	5 815
Årets förändring	-9 644	-3 383
<b>Utgående balans</b>	<b>-7 213</b>	<b>2 431</b>
<b>Socialfonden periodisering (ESF+)</b>		
Ingående balans	0	0
Årets förändring	-114 824	0
<b>Utgående balans</b>	<b>-114 824</b>	<b>0</b>
<b>Brexitjusteringsreserven BAR periodisering</b>		
Ingående balans	0	0
Årets förändring	-165 327	0
<b>Utgående balans</b>	<b>-165 327</b>	<b>0</b>
<b>Återkrav</b>		
Ingående balans	1	95
Årets förändring	1 355	-94
<b>Utgående balans</b>	<b>1 356</b>	<b>1</b>
<b>Summa utgående balans</b>	<b>595 807</b>	<b>84 402</b>

**Not 23 Förändring av  
myndighetskapital**

	Balanserad kapitalförändring, anslagsfinansierad verksamhet	Kapitalförändring enligt resultaträkningen	Summa
<b>Utgående balans 2022</b>	<b>84 402</b>	<b>511 405</b>	<b>595 807</b>
<b>A Ingående balans 2023</b>	<b>84 402</b>	<b>511 405</b>	<b>595 807</b>
Föregående års kapitalförändring	511 405	-511 405	0
Årets kapitalförändring	0	-180 196	-180 196
<b>B Summa årets förändring</b>	<b>511 405</b>	<b>-691 601</b>	<b>-180 196</b>
<b>C Utgående balans 2022</b>	<b>595 807</b>	<b>-180 196</b>	<b>415 611</b>
Kapitalförändring specificerad per EU-fond	Ingående balans 2023	Årets kapitalförändring	Utgående balans 2023
Socialfonden 2014-2020	933 601	-137 301	796 300
Sysselsättningsinitiativet för unga 2014-2020	-50 431	1 085	-49 347
FEAD	-7 211	-961	-8 172
Europeiska socialfonden+ 2021-2027	-114 824	214 846	100 022
Brexitjusteringsreserven BAR	-165 327	-257 864	-423 191
<b>Summa</b>	<b>595 807</b>	<b>-180 196</b>	<b>415 611</b>

Förändringen av utestående återkrav ingår i summan för den fond de tillhör.

Balansräkning	2023-12-31	2022-12-31
<b>Not 24 Övriga avsättningar</b>		
<b>Avsättning för lokalt omställningsarbete</b>		
Ingående balans	1 930	1 720
Årets avsättning	222	211
Årets upplösning	-235	-1
<b>Utgående balans</b>	<b>1 917</b>	<b>1 930</b>

Årets upplösning avser utbildningen "Att leda utan att vara chef" via Rörlighet i staten. Enligt beslut 2023/00181 uppskattas 186 tkr nyttjas under 2024 för samma utbildning.

<b>Not 25 Lån i Riksgäldskontoret</b>		
Ingående balans	12 170	6 964
Under året nyupptagna lån	8 755	8 418
Årets amorteringar	-4 635	-3 213
<b>Utgående balans</b>	<b>16 290</b>	<b>12 170</b>
Beviljad låneram enligt regleringsbrev	20 000	25 000

<b>Not 26 Andra långfristiga skulder</b>		
Andra långfristiga skulder, Socialfonden*	111 747	112 072
<b>Summa</b>	<b>111 747</b>	<b>112 072</b>

\*Avser skuld till EU som uppstod vid räkenskapsavslutet 2018/2019 och regleras vid programavslutet.

Minskningen av årets långfristiga skuld beror på valutakursomräkning på balansdagen. Vår bedömning är att skulden regleras 2025.

<b>Not 27 Kortfristiga skulder till andra myndigheter</b>		
Leverantörsskulder andra myndigheter	5 655	5 434
Arbetsgivaravgifter och andra avgifter	2 103	1 972
Övriga kortfristiga skulder andra myndigheter	57	9
<b>Summa</b>	<b>7 814</b>	<b>7 416</b>

<b>Not 28 Leverantörsskulder</b>		
Leverantörsskulder	10 328	5 723
<b>Summa</b>	<b>10 328</b>	<b>5 723</b>

Leverantörsskulder ökar främst på grund av ökade skulder avseende utvecklingsprojekt under december.

Balansräkning	2023-12-31	2022-12-31
<b>Not 29 Övriga kortfristiga skulder</b>		
Personalens källskatt	1 901	1 791
<b>Summa</b>	<b>1 901</b>	<b>1 791</b>

<b>Not 30 Upplupna kostnader</b>		
Upplupna semesterlöner inklusive sociala avgifter	7 032	6 859
Upplupna löner inklusive sociala avgifter	902	145
Övriga upplupna kostnader	1 703	1 478
<b>Summa</b>	<b>9 636</b>	<b>8 482</b>

<b>Not 31 Oförbrukade bidrag</b>		
Oförbrukade bidrag, utomstatligt*	329	258
<b>Summa</b>	<b>329</b>	<b>258</b>

\*Bidragsfinansierat EU-projekt avseende sysselsättning och social innovation (EaSI).

<b>Not 32 Övriga förutbetalda intäkter</b>		
Programförskott Socialfonden 2014-2020*	558 211	558 211
Programförskott YEI**	58 713	131 315
Programförskott FEAD*	7 906	7 906
Övriga förutbetalda intäkter - FEAD	266	
Övriga förutbetalda intäkter - ESF+	0	114 824
Övriga förutbetalda intäkter - BAR***	430 811	165 327
Övriga förutbetalda intäkter - inomstatliga	293	342
Övriga förutbetalda intäkter - utomstatliga****	0	391
<b>Summa</b>	<b>1 056 200</b>	<b>978 317</b>

\*Den förutbetalda intäkten avser programförskott för programperioden 2014-2020 som utbetalades från EU-kommissionen i början av programperioden. I programförskottet ingår totalt 354 032 tkr avseende React-EU varav 95 467 tkr utbetalades 2022 och 258 565 utbetalades 2021.

\*\*Programförskottet minskas på grund av att inledande programförskott reglerades i kommissionens räkenskapsår 2021, 2022, och 2023. Avräkning av förskottet gjordes inte i bokslutet år 2022 för räkenskapsåren 2021 och 2022. Jämförelsesiffrorna år 2022 borde ha minskats med 48 300 tkr i bokslutet. Övriga förutbetalda intäkter för sysselsättningsinitiativet för unga år 2022 borde därmed ha värderats till 83 015 tkr, se även not 19.

\*\*\*Antagandet om antal utbetalningar för att täcka havda kostnader under 2020-2022 avseende Brexitjusteringsreserven uppnåddes inte enligt prognos som gjordes 2022, därför ökar de förutbetalda intäkterna jämfört med 2022. Se bedömning avseende brexitjusteringsreserven under avsnittet tilläggsupplysningar och noter.

\*\*\*\*Intäkten avser kvarvarande hyresrabatt för verksamhetslokalen i Gävle som upphörde 2023-11-30.

## Anslagsredovisningen

### **Not 33 Uo 09 4:7 Ramanslag ap.2. Fonden för europeiskt bistånd till dem som har det sämst ställt (Fead) 2014-2020)**

Enligt regleringsbrevet disponerar Svenska ESF-rådet ingen anslagskredit. Myndigheten disponerar inget överföringsbelopp enligt årets regleringsbrev. Alla projekt är avslutade.

### **Not 34 Uo 09 4:7 Ramanslag ap 6. Fonden för europeiskt bistånd till dem som har det sämst ställt (Fead) 2014-2020 nationell medfinansiering**

Myndigheten disponerar inget överföringsbelopp enligt årets regleringsbrev. Enligt regleringsbrevet disponerar Svenska ESF-rådet ingen anslagskredit. Alla projekt är avslutade.

### **Not 35 Uo 14 1:6 Ramanslag ap 1. Europeiska socialfonden för perioden 2014-2020**

Myndigheten disponerar inget överföringsbelopp enligt årets regleringsbrev. Enligt regleringsbrevet disponerar Svenska ESF-rådet en anslagskredit på 22 480 tkr. Utbetalningarna 2023 motsvarade 94 procent av tilldelat anslag. Samtliga projekt har avslutats och återförda medel blev något högre än budgeterat. All projektverksamhet är nu avslutad och de enda åtaganden som finns kvar avser TA-medel till ESV.

### **Not 36 Uo 14 1:6 Ramanslag ap 2. Sysselsättningsinitiativet för unga**

Myndigheten disponerar inget överföringsbelopp enligt årets regleringsbrev. Enligt regleringsbrevet disponerar Svenska ESF-rådet en anslagskredit på 60 tkr. Utbetalningarna 2023 motsvarade 18 procent av tilldelat anslag. Endast ett projekt återstod och hela det återstående beloppet behövdes inte. All projektverksamhet är nu avslutad och nu återstår bara slutredovisning.

### **Not 37 Uo 14 1:6 Ramanslag ap 3. Statlig medfinansiering av Europeiska socialfonden för perioden 2014-2020**

Myndigheten disponerar inget överföringsbelopp enligt årets regleringsbrev. Enligt regleringsbrevet disponerar Svenska ESF-rådet en anslagskredit på 1 600 tkr. Utbetalningarna 2023 motsvarade 89 procent av tilldelat anslag. I och med att alla projekt slutredovisat blev återförda belopp större än när vi befann oss mitt i programperioden. All projektverksamhet är nu avslutad och nu återstår bara slutredovisning.

### **Not 38 Uo 14 1:7 Ramanslag ap 1. Europeiska socialfonden plus för perioden 2021-2027**

Myndigheten disponerar inget överföringsbelopp enligt årets regleringsbrev. Enligt regleringsbrevet disponerar Svenska ESF-rådet en anslagskredit på 22 500 tkr. Avvikelse mot tilldelade medel beror på att vi fortfarande befinner oss i inledningsfasen av programperioden och kom igång sent med utbetalningarna.

### **Not 39 Uo 14 1:7 Ramanslag ap 2. Statlig medfinansiering av Europeiska socialfonden plus för perioden 2021-2027**

Myndigheten disponerar inget överföringsbelopp enligt årets regleringsbrev. Enligt regleringsbrevet disponerar Svenska ESF-rådet en anslagskredit på 5 000 tkr. Avvikelse mot tilldelade medel beror på att vi fortfarande befinner oss i inledningsfasen av programperioden och kom igång sent med utbetalningarna.

**Not 40 Uo 24 1:23 Ramanslag ap. 1 Brexitjusteringsreserven**

Myndigheten disponerar inget överföringsbelopp enligt årets regleringsbrev. Enligt regleringsbrevet disponerar Svenska ESF-rådet en anslagskredit på 37 500 tkr. Utfallet 2023 blev bara ungefär hälften av vad vi antog i budgetunderlaget för 2024–2026, då efterfrågan på dessa medel visade sig vara betydligt mindre än förväntat. Uppdraget gällde till årets slut och nu återstår bara slutredovisning.

**Bemyndigande****Not 41 Uo 14 1:6 Ramanslag ap 1. Europeiska socialfonden för perioden 2014-2020**

All projektverksamhet är nu avslutad och de enda åtaganden som finns kvar avser TA-medel till ESV och strukturfondspartnerskapen.

**Not 42 Uo 14 1:7 Ramanslag ap. 1 Europeiska socialfonden plus för perioden 2021-2027**

Följande justeringar har gjorts på ingående åtaganden jämfört med utgående balans i årsredovisning 2022. Ingående åtagande har justerats med +14 376 616 kronor på grund av en felaktig fördelning mellan anslagspost 1 och 2. Dessutom har ingående åtagande justerats med +13 600 000 kronor avseende TA-medel till strukturfondspartnerskapen.

Hela 98 procent av bemyndiganderamen nyttjas. Vi beviljade medel i ungefär den utsträckning som tänkts, men kom i gång sent med utbetalningarna. Angivna belopp för infriade åtaganden är indikativa, avseende åtagandets fördelning per år. Eftersom en ovanligt stor andel projekt är korta (framför allt inom programområde F - Fast Care men även en hel del förstudier) kommer en högre andel att betalas ut 2024 än i den tänkta fördelningen i regleringsbrevet, och då motsvarande lägre belopp under 2025 och 2026.

**Not 43 Uo 14 1:7 Ramanslag ap. 2 Europeiska socialfonden plus för perioden 2021-2027**

Följande justeringar har gjorts på ingående åtaganden jämfört med utgående balans i årsredovisning 2022. Ingående åtagande har justerats med -14 376 616 kronor på grund av en felaktig fördelning mellan anslagspost 1 och 2. Dessutom har ingående åtagande justerats med +18 400 000 kronor avseende TA-medel till strukturfondspartnerskapen.

95 procent av bemyndiganderamen nyttjas. Att graden är lägre än för anslagspost 1 beror på den stora andelen Fast Care-projekt som saknar finansiering via statligt anslag. Angivna belopp för infriade åtaganden är indikativa, avseende åtagandets fördelning per år.

**Not 44 Uo 24 1:23 Ramanslag ap. 1 Brexitjusteringsreserven**

Bemyndigandet utnyttjades inte. Det visade sig att vi gjort en felaktig tolkning av uppdragets längd och att alla utbetalningar måste slutföras under 2023. Därför fanns inga utgående åtaganden vid årets slut och bemyndigandet behövdes inte.

**Äldre bemyndigande****Not 46 Uo 14 1:6 Ramanslag ap 3. Statlig medfinansiering av Europeiska socialfonden för perioden 2014-2020**

All projektverksamhet är nu avslutad och alla utestående åtaganden har infriats. Nu återstår bara slutredovisning.

**Not 45 Uo 14 1:6 Ramanslag ap 2. Sysselsättningsinitiativet för unga**

Endast ett projekt pågick fortfarande vid årets början. All projektverksamhet är nu avslutad och nu återstår bara slutredovisning.

## Sammanställning av väsentliga uppgifter

(tusen kronor)	2023	2022	2021	2020	2019
<b>Låneram Riksgäldskontoret</b>					
Beviljad	20 000	25 000	30 000	30 000	30 000
Nyttjad	16 290	12 170	6 964	6 966	8 943
<b>Kontokrediter Riksgäldskontoret</b>					
Beviljad	16 500	16 500	16 500	16 750	15 600
Maximalt nyttjad	0	0	0	0	0
<b>Räntekonto Riksgäldskontoret</b>					
Ränteintäkter	525	160	0	0	0
Räntekostnader*	466	59	0	1	47
*2022 års siffra har rättats från 61 tkr till 59 tkr enligt engagemangsbesked december 2022					
<b>Avgiftsintäkter</b>					
<i>Avgiftsintäkter som disponeras</i>					
Beräknat belopp enligt regleringsbrev	0	0	0	0	0
Avgiftsintäkter	1 543	2 156	4 030	5 434	6 302
<i>Avgiftsintäkter som ej disponeras</i>					
Beräknat belopp enligt regleringsbrev	0	0	0	0	0
Avgiftsintäkter	2 168 349	2 570 088	1 156 443	1 013 947	920 624
<b>Anslagskredit</b>					
Beviljad	93 071	142 635	105 951	76 176	78 214
Nyttjad	0	0	0	0	429
<b>Anslag</b>					
<i>Ramanslag</i>					
Summa anslagssparande	804 186	993 488	749 282	295 972	413 366
<b>Bemyndiganden</b>					
Tilldelade	3 005 100	4 316 000	4 618 000	3 700 000	3 880 850
Summa gjorda åtaganden inklusive äldre bemyndiganden	2 632 410	3 590 938	2 965 593	3 129 784	3 073 824



(tusen kronor)	2023	2022	2021	2020	2019
<b>Personal</b>					
Antal årsarbetskrafter (st)	131	129	122	119	114
Medelantalet anställda (st)	145	144	133	132	130
Driftkostnad per årsarbetskraft	1 382	1 262	1 194	1 161	1 246
<b>Kapitalförändring</b>					
Årets	-180 196	511 405	-78 378	13 637	-187 994
Balanserad*	595 807	84 402	162 779	149 142	337 137

\*Balanserat belopp år 2020 justeras på grund av avrundningsdifferens i beräkningen från 149 143 tkr till 149 142 tkr. Detsamma gäller år 2022 där beräkningen justeras från 84 401 tkr till 84 402 tkr.

## Revisioner

Svenska ESF-rådet revideras och kontrolleras både under och efter pågående programperiod. De revisionsorgan som reviderar vår programverksamhet är Europeiska revisionsrätten, Europeiska kommissionen samt Ekonomistyrningsverket. Dessutom finns OLAF (Office européen de Lutte Anti-Fraude) som har i uppdrag att skydda Europeiska unionens ekonomiska intressen, att bekämpa bedrägerier, korruption och all annan olaglig verksamhet, inklusive de oriktigheter som får ekonomiska följder inom EU:s institutioner. OLAF:s uppdrag är av administrativ karaktär och ska inte förväxlas med polisiär verksamhet. Därutöver genomför Riksrevisionen och vår internrevision granskningar av såväl förvaltnings- som programverksamheten.

### Europeiska revisionsrätten

Europeiska revisionsrätten påbörjade under 2022 en effektivitetsrevision avseende jämställdhet för personer med funktionsnedsättning. Europeiska revisionsrättens främsta revisionsobjekt är Europeiska kommissionen men som ett led i revisionen besökte de ett antal medlemsländer, däribland Sverige och Svenska ESF-rådet. Revisionen omfattade granskning av strategier för funktionsnedsättning, EU-finansiering som används för personer med funktionsnedsättning samt programplanering av Europeiska socialfonden+ 2021-2027 (ESF+) i Sverige. Förutom Svenska ESF-rådet besökte Europeiska revisionsrätten ett antal andra organisationer i Sverige. Revisionen är avslutad och den slutliga rapporten har publicerats med ett antal rekommendationer för framför allt Europeiska kommissionen att arbeta vidare med.

### Europeiska kommissionen

Europeiska kommissionen inledde under april 2020 en granskning av Ekonomistyrningsverkets arbete som revisionsmyndighet för Fead samt under december 2021 en granskning av Ekonomistyrningsverkets arbete som revisionsmyndighet för Socialfonden. Granskningarna avsåg nyckelkrav 16 (lämpliga projektrevisioner) och nyckelkrav 18 (lämpliga förfaranden för upprättande av ett tillförlitligt revisionsuttalande och för utarbetande av ACR (årlig kontrollrapport)). Svenska ESF-rådet har varit indirekt involverade genom att svara på frågor och lämna underlag i de båda granskningarna. Granskningarna är avslutade och Svenska ESF-rådet har genomfört återkrav och åtgärder utifrån resultaten av revisionen både inom Socialfonden och Fead.

### Ekonomistyrningsverket

Ekonomistyrningsverket har under 2023 granskat utgifter som deklarerats till Europeiska kommissionen avseende Socialfonden. Det gäller räkenskapsperiod 1 juli 2022-30 juni 2023 som avser utgifter från 1 april 2022-31 mars 2023. Granskningen omfattade 20 beslut om utbetalningar fördelade på 20 projekt avseende Socialfonden. Ekonomistyrningsverkets syfte med granskningen är att bedöma om utgifterna i de slumpmässigt utvalda besluten om utbetalning är i enlighet med gällande regelverk och att utgifterna därmed är stödberättigande.

Felprocenten som rapporterats för Socialfonden för 2023 uppgår till 0,52 procent och den sammanlagda felprocenten avseende det gemensamma urvalet för ERUF 9 och ESF uppgår till 0,81 procent vilket är högre än föregående års 0,04 procent men under den av kommissionen fastställda toleransnivån om två procent. Den högre felprocenten förklaras till största del av att urvalsbeloppet för 2023 är lägre än tidigare vilket medför att enstaka fel får en större inverkan på felprocenten. Ekonomistyrningsverket sammanfattande bedömning över det operativa programmets förvaltnings- och kontrollsystem är att det fungerar, men att vissa förbättringar krävs.

Ekonomistyrningsverket har under 2023 påbörjat systemrevision för Brexitjusteringsreserven (BAR) gällande nyckelkrav 2 (effektiv och korrekt urvalsprocess) och nyckelkrav 4 (processen för förvaltningskontroller), nyckelkrav 7 (inrättande av effektiva och proportionella åtgärder mot bedrägeri) samt nyckelkrav 12 och 13 (processen för upprättandet av räkenskaperna). Systemrevisionen av ovanstående nyckelkrav är ännu inte avslutad.

## Riksrevisionen

I samband med Riksrevisionens löpande granskning under 2023 har det framkommit vissa brister i EBS 2020 och EBS+ (ärendehanteringssystem för socialfondprogrammen). Dessa brister har myndigheten även identifierat under året och arbete pågår för att åtgärda dem.

## Intern revision

I myndighetsledningens ansvar ingår enligt myndighetsförordningen (2007:515) 3 §, processen för intern styrning och kontroll. Internrevisionens ansvar är att granska om ledningens interna styrning och kontroll är utformad så att myndigheten med rimlig säkerhet fullgör sina uppgifter, når verksamhetens mål och uppfyller kraven i myndighetsförordningen 3 §. Internrevisionens uppdrag är att stödja ledningen genom att utifrån internrevisionsförordningen granska och lämna förslag till förbättringar av myndighetens process för intern styrning och kontroll.

Internrevision utgår ifrån ett risk- och väsentlighetsperspektiv, och omfattar all verksamhet som myndigheten bedriver eller ansvarar för. Internrevisionen deltar inte operativt i myndighetens arbete.

Under året har internrevisionen granskat den interna styrningen och kontrollen i verksamheten utifrån årets fastställda revisionsplan. Årets granskningsinsatser har avsett:

- hantering av brexitjusteringsreserven
- intern styrning och kontroll vid enheter i kärnverksamheten: Region Övre Norrland<sup>12</sup>
- intern styrning och kontroll vid enheter i kärnverksamheten: Region Östra Mellansverige<sup>13</sup>

Under 2022 genomfördes granskning av informations säkerhetsarbetet för vilken revisionsrapport avlämnats under 2023.

Generaldirektören har under året beslutat om åtgärdsplaner utifrån internrevisionens upprättade revisionsrapporter. Status på åtgärdsplaner till både äldre och under året beslutade revisionsrapporter har följts upp i den interna uppföljningen vid kvartal ett, tertiäl två och tertiäl tre. Ett antal åtgärder har genomförts och avslutats under året. För några äldre åtgärdsplaner finns fortfarande öppna åtgärder, dessa har under året aktualiserats och tidpunkt för genomförande har reviderats.

Internrevisionen för 2023 har inte hittat något som tyder på att Svenska ESF-rådets interna styrning och kontroll inte skulle ha fungerat på ett betryggande sätt under 2023.

---

<sup>12</sup> Slutrapportering har skett innan årsredovisningens avlämnande.

<sup>13</sup> Granskningen håller på att avslutas. Slutrapportering sker inte innan årsredovisningens avlämnande.

## Intern styrning och kontroll

Svenska ESF-rådet lyder under förordningen (2007:603) om intern styrning och kontroll. Det innebär att vi enligt kraven i myndighetsförordningen 3§, ska ha en process som säkerställer att myndigheten med rimlig säkerhet fullgör sina uppgifter, uppnår mål och krav på verksamheten. I myndighetsledningens ansvar ligger att säkerställa att processen för intern styrning och kontroll är väl fungerande och att det finns en god intern miljö. Processen ska även förebygga att verksamheten utsätts för korruption, otillbörlig påverkan, bedrägeri och andra oegentligheter.

Enligt förordningen om årsredovisning och budgetunderlag (2000:605) ska myndighetsledningen i årsredovisningen redovisa sin bedömning av den interna styrningen och kontrollen. De ska även redovisa sin bedömning av om den varit betryggande under den period som årsredovisningen avser.

För en effektiv riskhantering finns en ansvarsfördelning i vår arbetsordning. I fastställda styrdokument för intern styrning och kontroll framgår hur den interna styrningen och kontrollen ska fungera på Svenska ESF-rådet. Där framgår bestämmelser om ansvarsfördelning, internmiljö, riskanalys, åtgärder, uppföljning samt dokumentation.

Processen för intern styrning och kontroll är integrerad med processen för verksamhetsplanering och uppföljning. Väsentliga risker, och därtill kopplade åtgärder, sammanställs dels per enhet utifrån enheternas planering av verksamheten, dels som en myndighetsgemensam riskanalys med åtgärder som en del i myndighetens verksamhetsplan. Verksamhetsplanen beslutas av myndighetsledningen. Riskanalysen omfattar bedömning och värdering av riskerna samt åtgärder för att motverka att de identifierade riskerna realiserar. Under året, per kvartal ett och per tertial två, följer myndighetsledningen upp verksamhetsplanen och riskanalysen. Uppföljningen sammanställs och en rapport upprättas efter avslutad uppföljning.

## Bedömning av den interna styrningen och kontrollen

Utgångspunkten för vår planering, styrning och uppföljning är att generaldirektören ska få en god översikt av verksamheten. Det är en förutsättning för att kunna fatta de beslut som är nödvändiga för att styra verksamheten mot uppsatta mål.

Myndighetsledningens bedömning av intern styrning och kontroll baseras bland annat på löpande uppföljning av verksamhetsplan och riskanalyser. Den baseras även på återrapportering av verksamhetens resultat för 2023 och ett underlag för uttalande om intern styrning och kontroll. Underlaget innefattar en redovisning av hur vi arbetar med intern styrning och kontroll, uppföljning av väsentliga risker, iakttagna brister samt iakttagelser från intern och extern revision.

## Årsredovisningens undertecknande

Jag bedömer att den interna styrningen och kontrollen vid myndigheten har varit betryggande under den period som årsredovisningen avser.

Jag intygar att årsredovisningen ger en rättvisande bild av verksamhetens resultat samt av kostnader, intäkter och myndighetens ekonomiska ställning.

Gävle den 21 februari 2024

*Håkan Forsberg*  
generaldirektör